



แผนแม่บทภายใต้ยุทธศาสตร์ชาติ ประเด็น 16



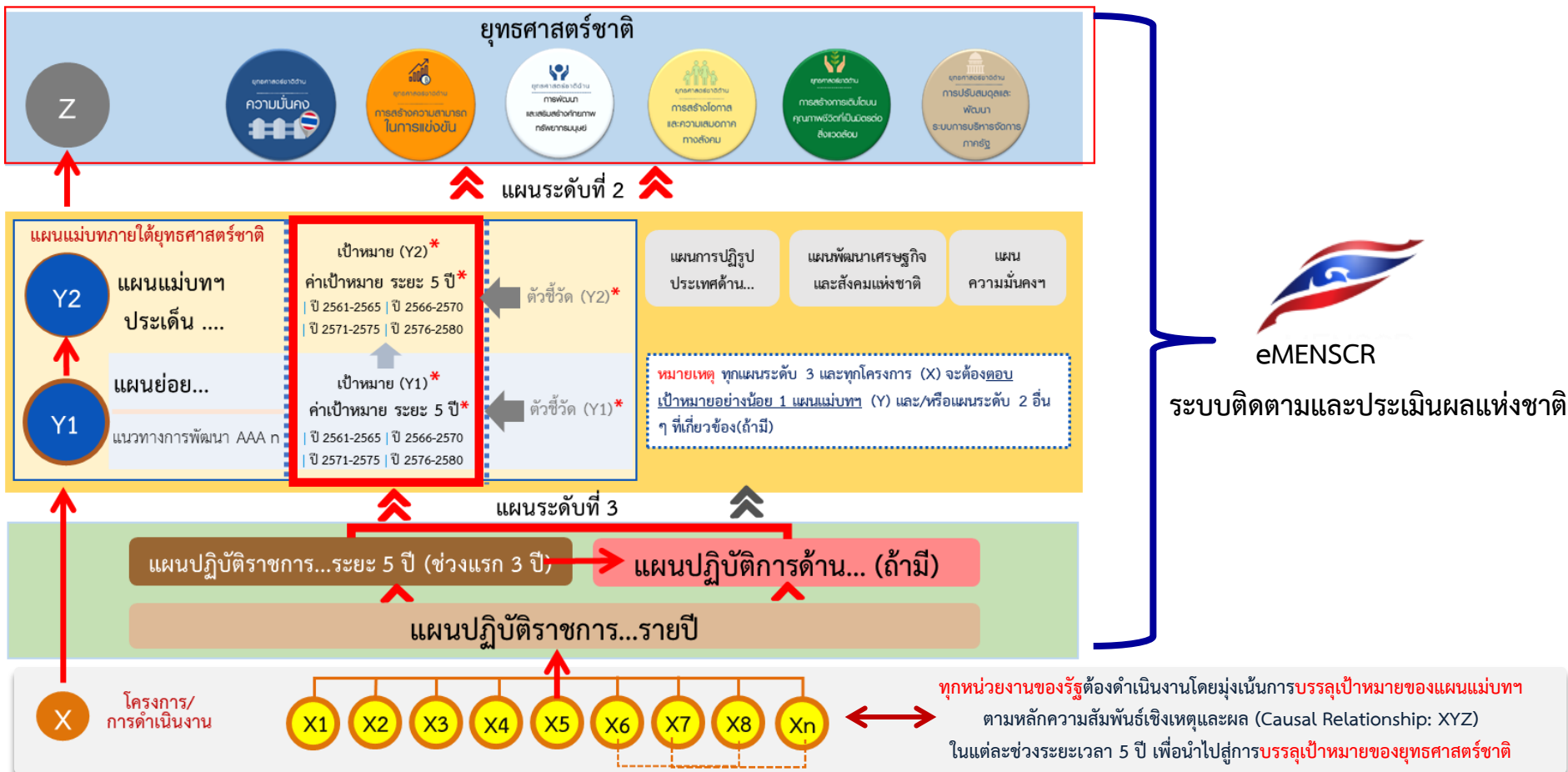
# เศรษฐกิจฐานราก



เอกสารประกอบการชี้แจงการจัดทำโครงการสำคัญประจำปี 2565  
เพื่อบรรลุเป้าหมายของยุทธศาสตร์ชาติ  
ประเด็น (16) เศรษฐกิจฐานราก

"เศรษฐกิจชุมชนท้องถิ่นเข้มแข็ง มีศักยภาพในการแข่งขัน  
สามารถพึ่งพาตนเอง ได้รับประโยชน์จากการพัฒนาอย่างทั่วถึง  
และเป็นธรรม ยกระดับมาตรฐานการครองชีพ  
และความเป็นอยู่ของประชาชนในชุมชนให้ดีขึ้น"

# โครงการ/การดำเนินงานเพื่อบรรลุเป้าหมายของยุทธศาสตร์ชาติ



# หน้าที่ของหน่วยงานในการจัดทำโครงการสำคัญประจำปีงบประมาณ 2565

แนวทางการขับเคลื่อนการดำเนินงานเพื่อบรรลุเป้าหมายยุทธศาสตร์ชาติประจำปีงบประมาณ 2565

วันที่ 5 พฤษภาคม 2563 คณะรัฐมนตรีมีมติเห็นชอบแนวทางการขับเคลื่อนการดำเนินงานเพื่อบรรลุเป้าหมายตามยุทธศาสตร์ชาติประจำปีงบประมาณ 2565 ประกอบด้วย 4 แนวทาง

## การมองเป้าหมายร่วมกัน



การมองเป้าหมายร่วมกันในการขับเคลื่อนการดำเนินงานเพื่อบรรลุเป้าหมายตามยุทธศาสตร์ชาติ และแผนแม่บทภายใต้ยุทธศาสตร์ชาติ

## การจัดทำโครงการสำคัญ



จัดทำโครงการสำคัญตามการวิเคราะห์ Gap Analysis ตลอดห่วงโซ่คุณค่า

## การจัดลำดับความสำคัญโครงการ



การจัดลำดับความสำคัญของข้อเสนอโครงการ

## การจัดทำแผนปฏิบัติการ



- โครงการสำคัญเพื่อบรรลุเป้าหมายตามแผนแม่บท
- โครงการอื่นๆ/ภารกิจประจำ

ทั้งนี้ กรม. ได้มอบหมายให้ สศช. ดำเนินการตามแนวทางการขับเคลื่อนทั้ง 4 แนวทาง ร่วมกับ จ. 1 จ.2 และ จ.3 และ สงป. ให้แล้วเสร็จสำหรับใช้ในการจัดทำคำขอรับจัดสรรงบประมาณรายจ่ายประจำปี 2565 ต่อไป



## การมองเป้าหมายร่วมกัน

การมองเป้าหมายร่วมกันใน  
การขับเคลื่อนการดำเนินงานเพื่อบรรลุ  
เป้าหมายตามยุทธศาสตร์ชาติ และ  
แผนแม่บทภายใต้ยุทธศาสตร์ชาติ

01

# การมองเป้าหมายร่วมกัน : การดำเนินงานการพัฒนาเศรษฐกิจฐานราก

แผนแม่บทภายใต้ยุทธศาสตร์ชาติ ประเด็น เศรษฐกิจฐานราก

(ประเด็น (16) เศรษฐกิจฐานราก สอดคล้องหลักกับยุทธศาสตร์ชาติด้านการสร้างโอกาสและความเสมอภาคทางสังคม

ยุทธศาสตร์ชาติ  
การสร้างโอกาส  
และความเสมอภาค  
ทางสังคม

เป้าหมาย

- สร้างความเป็นธรรม ลดความเหลื่อมล้ำในทุกมิติ
- กระจายศูนย์กลางความเจริญทางเศรษฐกิจและสังคม เพิ่มโอกาสให้ทุกภาคส่วนเข้ามาเป็นกำลังของการพัฒนาประเทศในทุกระดับ
- เพิ่มขีดความสามารถของชุมชนท้องถิ่นในการพัฒนา การพึ่งตนเองและการจัดการตนเองเพื่อสร้างสังคมคุณภาพ

16

เศรษฐกิจฐานราก

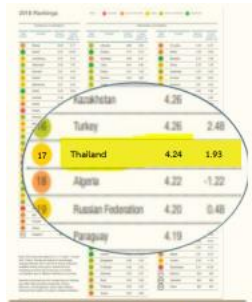
แผนแม่บทฯ (16) เศรษฐกิจฐานราก

สถานการณ์และเป้าหมายระดับประเด็น

ดัชนีการพัฒนายั่งยืน (Inclusive Development Index)			
ตัวชี้วัด	ตัวชี้วัดรวมหลัก	ปี 2560	ปี 2561
1. การเติบโตและการพัฒนา (Growth and Development)	รายได้ประชากรต่อหัว (ดอลลาร์สหรัฐ)	5,755.00	5,901.00
	ผลิตภัณฑ์มวลรวม (ดอลลาร์สหรัฐ)	23,853.00	27,101.00
	อายุคาดเฉลี่ยที่วามสุขภาพดี (ปี)	66.80	66.80
2. ด้านความทั่วถึง (Inclusion)	การจ้างงาน (ร้อยละ)	71.50	70.80
	การกระจายรายได้	0.37	0.44
	อัตราความยากจน (ร้อยละ)	0.90	1.10
	การกระจายความมั่งคั่ง	0.86	0.85
3. ด้านความเสมอภาคของชนรุ่นต่อรุ่น (Intergenerational Equity)	ค่ากลางของรายได้ครัวเรือน (ดอลลาร์สหรัฐ)	11.20	11.20
	การออมสุทธิ (ร้อยละ)	12.90	15.10
	ดัชนีการกีดกันรายคน (ทีไอเอ็ม) ต่อต่อผลารัฐของ GDP	163.10	163.10
	หนี้สาธารณะ (ร้อยละ)	43.10	42.20
	อัตราการพึ่งพิง	39.20	40.10



ที่มา: World Economic Forum



ที่มา: World Economic Forum

1. รายได้ของประชากรกลุ่มรายได้น้อยเพิ่มขึ้นอย่างกระจายและอย่างต่อเนื่อง

ที่มา : รายงานสรุปผลการดำเนินการตามยุทธศาสตร์ชาติ ประจำปี 2562

แผนย่อยของแผนแม่บทฯ ประเด็น (16) เศรษฐกิจฐานราก

Y1

ประกอบไปด้วย 2 แผนย่อย

1. การยกระดับศักยภาพการเป็นผู้ประกอบการธุรกิจ

(1) ศักยภาพและขีดความสามารถของเศรษฐกิจฐานรากเพิ่มขึ้น

2. การสร้างสภาพแวดล้อมและกลไกที่ส่งเสริมการพัฒนาเศรษฐกิจฐานราก

(1) ผู้ประกอบการเศรษฐกิจฐานรากมีรายได้เพิ่มขึ้นอย่างต่อเนื่อง

(2) กลุ่มประชากรรายได้ต่ำสุดร้อยละ 40 มีความสามารถในการบริหารจัดการหนี้สินได้อย่างมีประสิทธิภาพเพิ่มขึ้นอย่างต่อเนื่อง

01

# การมองเป้าหมายร่วมกัน : การดำเนินงานการพัฒนาเศรษฐกิจฐานราก

หน่วยงานเจ้าภาพ



แผนแม่บทภายใต้ยุทธศาสตร์ชาติ  
ประเด็น (16) เศรษฐกิจฐานราก



เป้าหมาย :

รายได้ของประชากรกลุ่มรายได้น้อยเพิ่มขึ้นอย่างกระจายและอย่างต่อเนื่อง



หน่วยงานเจ้าภาพขับเคลื่อน  
“ประเด็นแผนแม่บท ฯ”

ขับเคลื่อนการพัฒนาของแผนแม่บทฯ  
ไปสู่การบรรลุเป้าหมายของยุทธศาสตร์  
ชาติได้ประสบผลสำเร็จอย่างเป็นรูปธรรม



หน่วยงานเจ้าภาพขับเคลื่อน  
“เป้าหมายระดับประเด็นแผนแม่บท ฯ”

ขับเคลื่อนการพัฒนาตาม  
ค่าเป้าหมายที่ระบุไว้ในระดับ  
ประเด็นของแผนแม่บทฯ



หน่วยงานเจ้าภาพขับเคลื่อน  
“เป้าหมายระดับของแผนย่อย”

ขับเคลื่อนการพัฒนาตามค่า  
เป้าหมายที่ระบุไว้ในแต่ละแผนย่อย



แผนย่อย

16.1 การยกระดับศักยภาพการเป็นผู้ประกอบการธุรกิจ

เป้าหมายแผนย่อย (Y1):

(1) ศักยภาพและขีดความสามารถของเศรษฐกิจฐานรากเพิ่มขึ้น



แผนย่อย

16.2 การสร้างสภาพแวดล้อมและกลไกที่ส่งเสริมการพัฒนาเศรษฐกิจฐานราก

เป้าหมายแผนย่อย (Y1):

(1) ผู้ประกอบการเศรษฐกิจฐานรากมีรายได้เพิ่มขึ้นอย่างต่อเนื่อง

(2) กลุ่มประชากรรายได้ต่ำสุดร้อยละ 40 มีความสามารถในการบริหารจัดการหนี้สิน  
ได้อย่างมีประสิทธิภาพเพิ่มขึ้นอย่างต่อเนื่อง



01

การดำเนินงานการขับเคลื่อนแผนแม่บทภายใต้ยุทธศาสตร์ชาติ : การดำเนินงานการพัฒนาเศรษฐกิจฐานราก



รายงานสรุปผลการดำเนินการ  
ตามยุทธศาสตร์ชาติ 2562

## ผลการดำเนินการตามแผนแม่บทภายใต้ยุทธศาสตร์ชาติ

สีแดง

ต่ำกว่าค่าเป้าหมายขั้นวิกฤต  
: สถานการณ์ต่ำกว่า 50% ของค่าเป้าหมาย

สีส้ม

ต่ำกว่าค่าเป้าหมายระดับเสี่ยง  
: สถานการณ์อยู่ในช่วง 51-75% ของค่าเป้าหมาย

สีเหลือง

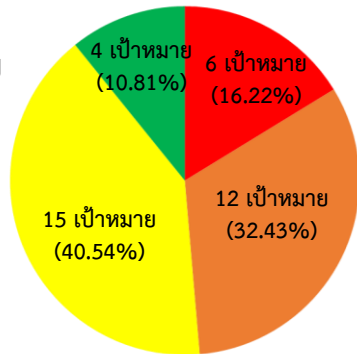
ต่ำกว่าค่าเป้าหมาย  
: สถานการณ์อยู่ในช่วง 76-99% ของค่าเป้าหมาย

สีเขียว

บรรลุค่าเป้าหมาย  
: สามารถบรรลุค่าเป้าหมาย 100%

ระดับประเด็นแผนแม่บท

37 เป้าหมาย

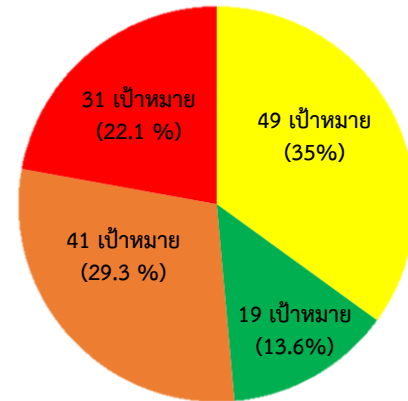


01	010001	010002	
02	020001		
03	030001	030002	
04	040001	040002	
05	050001	050002	050003
06	060001	060002	060003
07	070001		
08	080001		
09	090001	090002	
10	100001		
11	110001		
12	120001	120002	
13	130001		
14	140001		
15	150001		
16	160001		
17	170001		
18	180001		
19	190001	190002	190003
20	200001	200002	
21	210001		
22	220001	220002	
23	230001	230002	

010101	010102	010103	010201	010202	010301	010302	010401	010402	010501				
020201*	020202*	020301*	020401*	020501*									
030101*	030201*	030202*	030301*	030302*	030401*	030501*	030502*	030601*	030602				
040101*	040201*	040301*	040302	040401*	040402*	040501*	040502*	040601	040602				
050101*	050102*	050103	050201	050202	050301	050302	050303	050401*	050402	050501	050601	050602	050603
060101	060201*	060202											
070101	070102	070103	070104	070105	070201	070202	070203	070204	070301				
080101*	080102	080201*	080202*	080301	080302	080303	080401						
090101	090102	090201	090202	090203	090301*	090302	090303						
100101	100201	100301*											
110101*	110201	110301	110401	110402	110501								
120101	120201*												
130101*	130201*	130301	130401	130501*									
140101	140201	140301*											
150101*	150201	150202											
160101	160201	160202											
170101*	170201*												
180101	180102	180201	180301*	180401*	180402*	180403	180501*						
190101*	190102*	190103*	190201*	190202*	190203	190301*							
200101	200201*	200301*	200302*	200401*	200501*								
210101*	210102	210201											
220101*	220102*	220103*	220201*										
230101*	230102*	230201*	230301*	230401*	230501*	230502*							

ระดับแผนแม่บทย่อย

140 เป้าหมาย



เป้าหมายระดับประเด็น  
(Y2)

160001 รายได้ของประชากรกลุ่มรายได้น้อยเพิ่มขึ้นอย่างกระจายและอย่างต่อเนื่อง

เป้าหมายระดับแผนย่อย (Y1)

การยกระดับศักยภาพการเป็นผู้ประกอบการธุรกิจ

160101 ศักยภาพและขีดความสามารถของเศรษฐกิจฐานรากเพิ่มขึ้น

การสร้างสภาพแวดล้อมและกลไกที่ส่งเสริมการพัฒนาเศรษฐกิจฐานราก

160201 ผู้ประกอบการเศรษฐกิจฐานรากมีรายได้เพิ่มขึ้นอย่างต่อเนื่อง

160202 กลุ่มประชากรรายได้น้อยร้อยละ 40 มีความสามารถในการบริหารจัดการหนี้สินได้อย่างมีประสิทธิภาพเพิ่มขึ้นอย่างต่อเนื่อง



## แผนแม่บทย่อย 16.1 : การยกระดับศักยภาพการเป็นผู้ประกอบการธุรกิจ

เป็นการปรับโครงสร้างเศรษฐกิจฐานราก เสริมสร้างเศรษฐกิจให้มีความเข้มแข็ง สามารถพึ่งพาตนเองได้ โดยการเพิ่มพูนองค์ความรู้และทักษะในการเป็นผู้ประกอบการธุรกิจของเกษตรกร แรงงานทั่วไป และกลุ่มประชากรที่มีรายได้น้อยและไม่มั่นคงให้เป็นผู้ประกอบการ ด้วยการยกระดับองค์ความรู้และทักษะที่สำคัญและจำเป็นในการสร้างมูลค่าเพิ่ม ยกกระดับเพิ่มขีดความสามารถในการแข่งขันที่ก่อให้เกิดการสร้างรายได้ด้วยตนเอง รวมทั้งการบริหารจัดการหนี้สิน การใช้ความรู้ เทคโนโลยีและนวัตกรรม มายกระดับห่วงโซ่อุปทานให้เป็นห่วงโซ่คุณค่าที่สามารถก่อให้เกิดการกระจายรายได้สู่ชุมชนได้อย่างเป็นธรรม

160101

เป้าหมาย  
แผนแม่บทย่อย

(1) ศักยภาพและขีดความสามารถของเศรษฐกิจฐานรากเพิ่มขึ้น



กระทรวงการคลัง

อัตราการเติบโตของรายได้ของกลุ่มประชากรร้อยละ 40 ที่มีรายได้ต่ำสุด (เฉลี่ยร้อยละ)

(ปี 61 - 65)	(ปี 66 - 70)	(ปี 71 - 75)	(ปี 76 - 80)
ไม่ต่ำกว่า	ไม่ต่ำกว่า	ไม่ต่ำกว่า	ไม่ต่ำกว่า
ร้อยละ 15 ต่อปี	ร้อยละ 20 ต่อปี	ร้อยละ 20 ต่อปี	ร้อยละ 20 ต่อปี

## แผนแม่บทย่อย 16.2 การสร้างสภาพแวดล้อมและกลไกที่ส่งเสริมการพัฒนาเศรษฐกิจฐานราก

เน้นส่งเสริมการรวมกลุ่มในรูปแบบที่มีโครงสร้างกระจายรายได้ ทั้งวิสาหกิจชุมชน สหกรณ์ และวิสาหกิจเพื่อสังคม การพัฒนาช่องทางการตลาด และเครือข่าย เพื่อให้เกิดการจัดการกลไกการตลาดครบวงจรในรูปแบบการค้าที่เป็นธรรม รวมถึงการมีกติกาให้เกิดโครงสร้างกระจายรายได้ให้กับ เศรษฐกิจชุมชนได้อย่างเป็นรูปธรรม การส่งเสริมการเข้าถึงแหล่งทุนและทรัพยากรต่าง ๆ ที่จำเป็น และการบริหารจัดการกลไกต่าง ๆ เพื่อให้เศรษฐกิจชุมชนมีทุนในการพัฒนาการสินค้าและยกระดับเป็นผู้ประกอบการธุรกิจ รวมถึง การส่งเสริมสถาบันการเงินชุมชนให้มีบทบาทในการดูแล ให้คำแนะนำในการจัดการหนี้สิน

160201

ผู้ประกอบการเศรษฐกิจฐานรากมีรายได้  
เพิ่มขึ้นอย่างต่อเนื่อง

กระทรวงมหาดไทย



อัตราการเติบโตของมูลค่าเศรษฐกิจฐานรากของมูลค่าสินค้า OTOP (เฉลี่ยร้อยละ)

(ปี 61 - 65)	(ปี 66 - 70)	(ปี 71 - 75)	(ปี 76 - 80)
อย่างน้อย ร้อยละ 30 ของปีฐาน	อย่างน้อย ร้อยละ 40 ของปีฐาน	อย่างน้อย ร้อยละ 50 ของปีฐาน	อย่างน้อย ร้อยละ 50 ของปีฐาน

เป้าหมาย

แผนแม่บทย่อย

160202

กลุ่มประชากรรายได้ต่ำสุดร้อยละ 40 มีความสามารถในการบริหารจัดการหนี้สินได้มีประสิทธิภาพเพิ่มขึ้นอย่างต่อเนื่อง

กระทรวงมหาดไทย



สัดส่วนภาระหนี้ต่อรายได้ (debt service ratio) (ร้อยละ)

(ปี 61 - 65)	(ปี 66 - 70)	(ปี 71 - 75)	(ปี 76 - 80)
ร้อยละ 55	ร้อยละ 50	ร้อยละ 45	ร้อยละ 40



# การดำเนินงานการขับเคลื่อนแผนแม่บทภายใต้ยุทธศาสตร์ชาติ ประเด็น (16) เศรษฐกิจฐานราก

แผนแม่บทภายใต้ยุทธศาสตร์ชาติ ประเด็น (16) เศรษฐกิจฐานราก **แผนย่อย 16.1 การยกระดับศักยภาพการเป็นผู้ประกอบการธุรกิจ**

เป้าหมายแผนแม่บทย่อย : การยกระดับศักยภาพการเป็นผู้ประกอบการธุรกิจ

160101

ศักยภาพและขีดความสามารถของเศรษฐกิจฐานรากเพิ่มขึ้น



สถานการณ์จากรายงานสรุปผลการดำเนินการตามยุทธศาสตร์ชาติ ประจำปี 2562

ต่ำกว่าค่าเป้าหมายขั้นวิกฤต



ในปี 2560 รายได้ของประชากร Bottom 40 เพิ่มขึ้นจาก ปี 2558 เพียง 0.8 ต่อปี (เพิ่มจาก 3,353 บาท/คน/เดือน เป็น 3,408 บาท/คน/เดือน) ซึ่งเพิ่มขึ้นต่ำกว่าเป้าหมายที่กำหนดในปี 2565 (เพิ่มขึ้นไม่ต่ำกว่าร้อยละ 15 ต่อปี)

ตัวอย่างหน่วยงานที่เกี่ยวข้อง

- สำนักงานส่งเสริมวิสาหกิจขนาดกลางและขนาดย่อม
- สถาบันพัฒนาองค์กรชุมชน (องค์การมหาชน)
- การพัฒนาสังคมและความมั่นคงของมนุษย์
- กระทรวงเกษตรและสหกรณ์



# การดำเนินงานการขับเคลื่อนแผนแม่บทภายใต้ยุทธศาสตร์ชาติ ประเด็น (16) เศรษฐกิจฐานราก

แผนแม่บทภายใต้ยุทธศาสตร์ชาติ ประเด็น (16) เศรษฐกิจฐานราก แผนย่อย 16.2 การสร้างสภาพแวดล้อมและกลไกที่ส่งเสริมการพัฒนาเศรษฐกิจฐานราก

เป้าหมายแผนแม่บทย่อย : การสร้างสภาพแวดล้อมและกลไกที่ส่งเสริมการพัฒนาเศรษฐกิจฐานราก

สถานการณ์จากรายงานสรุปผลการดำเนินการตามยุทธศาสตร์ชาติ ประจำปี 2562

ตัวอย่างหน่วยงานที่เกี่ยวข้อง

160201

อัตราการเติบโตของมูลค่าเศรษฐกิจฐานรากของมูลค่าสินค้า OTOP (เฉลี่ยร้อยละ)



ต่ำกว่าค่าเป้าหมาย



ปี 2561 มูลค่าทางเศรษฐกิจฐานรากของมูลค่าสินค้า OTOP เติบโตจาก ปี 2560 คิดเป็น ร้อยละ 24.4 ซึ่งยังน้อยกว่าที่เป้าหมายกำหนดในปี 2565 (ร้อยละ 30 ต่อปี)

- กรมการพัฒนาชุมชน
- องค์การตลาด
- กรมพัฒนาฝีมือแรงงาน
- กรมทรัพย์สินทางปัญญา
- กรมการค้าต่างประเทศ
- กรมการค้าภายใน
- สำนักงานพัฒนาธุรกรรมทางอิเล็กทรอนิกส์ (องค์การมหาชน)
- สำนักงานส่งเสริมเศรษฐกิจดิจิทัล
- สำนักงานส่งเสริมวิสาหกิจขนาดกลางและขนาดย่อม
- การพัฒนาสังคมและความมั่นคงของมนุษย์
- เกษตรและสหกรณ์

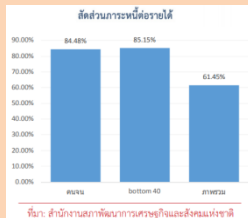
สถานการณ์จากรายงานสรุปผลการดำเนินการตามยุทธศาสตร์ชาติ ประจำปี 2562

160202

สัดส่วนภาระหนี้ต่อรายได้ (debt service ratio) (ร้อยละ)



ต่ำกว่าค่าเป้าหมายขั้นวิกฤต



ในปี 2560 สัดส่วนภาระหนี้ต่อรายได้ของกลุ่มประชากรร้อยละ 40 ที่มีรายได้ต่ำสุด เท่ากับร้อยละ 58.15 ยังสูงกว่าค่าเป้าหมายที่กำหนดไว้ในปี 2565 ที่กำหนดไว้ที่ร้อยละ 55 สะท้อนให้เห็นว่ากลุ่มประชากรรายได้น้อยยังมีข้อจำกัดด้านความสามารถในการบริหารจัดการหนี้ที่มีประสิทธิภาพที่ดี

ตัวอย่างหน่วยงานที่เกี่ยวข้อง

- สถาบันบริหารจัดการธนาคารที่ดิน (องค์การมหาชน)
- สถาบันการเงิน

01

# การมองเป้าหมายร่วมกัน : ความเกี่ยวข้องของหน่วยงานที่มีต่อการบรรลุเป้าหมายแผนแม่บทย่อย

สิ่งที่หน่วยงานต้องทำ

1

พิจารณาหน้าที่ภารกิจของหน่วยงานของท่านกับเป้าหมายของแผนแม่บทฯ ทั้ง 23 ประเด็น

2

หน่วยงานส่ง Worksheet 1 กลับมาที่ สศช. โดยการอัปโหลดไฟล์ผ่านระบบ eMENSCR ภายใน 8 มิ.ย. 63

Worksheet 1 : ความเกี่ยวข้องของหน่วยงานที่มีต่อการบรรลุเป้าหมายแผนแม่บทย่อย		
ส่วนที่ 1 : ข้อมูลหน่วยงาน		
ชื่อหน่วยงาน .....		
ชื่อกระทรวง .....		
ผู้ประสานงานหลัก .....เบอร์ติดต่อ : .....email : .....		
กรุณาก่อข้อมูลรายละเอียดของหน่วยงานข้างต้นให้ครบถ้วนในหน้านี้เพียงหน้าเดียว		
ข้อมูลจะปรากฏขึ้นอัตโนมัติในทุกหน้าถัดไป		
รหัสแผน	<เลือกคลิกจากประเด็นแผนแม่บทที่เป็นผู้เกี่ยวข้องให้ทำเครื่องหมาย ✓ ในช่องว่าง>	ความเกี่ยวข้องของหน่วยงานในการขับเคลื่อนเป้าหมายแผนแม่บทย่อย
	23 แผนแม่บท /140 เป้าหมายแผนแม่บทย่อย	คำอธิบายความเกี่ยวข้อง
01	ความมั่นคง	
02	การต่างประเทศ	
03	การเกษตร	
04	อุตสาหกรรมและกิจการของรัฐบาล	
05	พลังงาน	
06	พื้นที่และเมืองรวมอัจฉริยะ	
07	นิคมเสรีพื้นที่ศุลกากร-เขตการค้าเสรีและอีซีทีอี	
08	โปรแกรมการเคลื่อนย้ายสินค้าทางบกและทางอากาศ	
09	เขตนานาชาติพิเศษ	
10	การปรับปรุงด้านนิคมเขตศุลกากร	
11	ศักยภาพของเขตเศรษฐกิจพิเศษ	
12	เขตพัฒนาพิเศษภาคตะวันออก	
13	เขตพัฒนาพิเศษภาคใต้	
14	เขตพัฒนาพิเศษภาคตะวันออก	
15	พื้นที่รวมศุลกากร	
16	เขตศุลกากรนิคม	
17	ความเสมอภาคและเท่าเทียมกันทางสังคม	
18	การสืบเสาะผู้ทุจริต	
19	การบริหารจัดการทรัพย์สิน	
20	การเคลื่อนย้ายของประชาชน และพลเมืองที่ตกทอด	
21	การเคลื่อนย้ายของแรงงานไร้ฝีมือ	
22	สุขภาพและสุขภาวะของประชาชน	
23	การวิจัยและพัฒนาด้านนวัตกรรม	

หน้าปก : ภาพรวมของความเกี่ยวข้องระหว่างหน่วยงานของท่านกับเป้าหมายแผนแม่บททั้ง 23 ประเด็น

Worksheet 1 : ความเกี่ยวข้องของหน่วยงานที่มีต่อการบรรลุเป้าหมายแผนแม่บทย่อย			
ส่วนที่ 1 : ข้อมูลหน่วยงาน			
ชื่อหน่วยงาน .....			
ชื่อกระทรวง .....			
ผู้ประสานงานหลัก .....เบอร์ติดต่อ : .....email : .....			
ส่วนที่ 2 : ระดับความเกี่ยวข้องในการขับเคลื่อนเป้าหมายแผนแม่บทย่อย			
ให้เลือกเป้าหมายแผนแม่บทย่อยเฉพาะที่หน่วยงานของท่านมีส่วนเกี่ยวข้องในการขับเคลื่อนการดำเนินงานเพื่อบรรลุเป้าหมายตามที่กำหนด (เลือกได้มากกว่า 1 เป้าหมาย)			
โดยทำเครื่องหมาย ✓ ตามระดับความเกี่ยวข้องของหน่วยงาน พร้อมอธิบายที่มาของระดับความเกี่ยวข้องนั้น			
คำอธิบายระดับความเกี่ยวข้อง			
หลัก	มีความรับผิดชอบและภารกิจหลักในการทำให้เป้าหมายบรรลุโดยตรง อาทิ ดำเนินการตามกฎหมาย ระบบ มติชน. กกก.ระดับชาติ ข้อสั่งการที่เกี่ยวข้อง		
สนับสนุน	ไม่มีหน้าที่ความรับผิดชอบหลักโดยตรง อาทิ เป็นหน่วยงานนโยบาย		
<คลิกเพื่อกลับไปหน้าหลัก>			
รหัสแผน	รหัสเป้าหมาย	แผนแม่บท /เป้าหมายแผนแม่บทย่อย	ความเกี่ยวข้องของหน่วยงานในการขับเคลื่อนเป้าหมายแผนแม่บทย่อย
			ระดับความเกี่ยวข้อง
			คำอธิบายความเกี่ยวข้อง
			หลัก สนับสนุน
16		เศรษฐกิจฐานราก	
	160101	ศักยภาพและขีดความสามารถของเศรษฐกิจฐานรากเพิ่มขึ้น	
	160201	ผู้ประกอบการเศรษฐกิจฐานรากมีรายได้เพิ่มขึ้นอย่างต่อเนื่อง	
	160202	กลุ่มประชากรรายได้ต่ำสุดร้อยละ 40 มีความสามารถในการบริหารจัดการหนี้สินได้มีประสิทธิภาพเพิ่มขึ้นอย่างต่อเนื่อง	

ส่วนที่ 2 : ระบุความเกี่ยวข้องของเป้าหมายแผนแม่บทย่อยเฉพาะที่หน่วยงานของท่านมีส่วนเกี่ยวข้องในการขับเคลื่อนการดำเนินงานเพื่อบรรลุเป้าหมายตามที่กำหนด ทั้งหลักและสนับสนุนพร้อมทั้งอธิบายความเชื่อมโยง (เลือกได้มากกว่า 1 เป้าหมาย และ 1 แผนแม่บทฯ)



วิดิทัศน์ชี้แจง และชุดเอกสารประกอบการดำเนินการต่าง ๆ (Worksheet )

## เอกสารประกอบการดำเนินการ Worksheet 1

## ส่วนที่ 1 : ข้อมูลหน่วยงาน

ชื่อหน่วยงาน .....

ชื่อกระทรวง.....

ผู้ประสานงานหลัก .....เบอร์ติดต่อ : .....email : .....

1

หน่วยงานกรอกข้อมูลที่เกี่ยวข้องกับ  
หน่วยงานในส่วนที่ 1\*เอกสาร worksheet 1 ที่ให้หน่วยงาน Download  
มีรายละเอียดวิธีการกรอกข้อมูลกำกับทุกส่วนด้วยแล้ว

รหัส แผน	รหัส เป้าหมาย	แผนแม่บท /เป้าหมายแผนแม่บทย่อย	ความเกี่ยวข้องของหน่วยงานในการขับเคลื่อนเป้าหมายแผนแม่บทย่อย		คำอธิบายความเกี่ยวข้อง
			หลัก	สนับสนุน	
16		เศรษฐกิจฐานราก			
	160101	ศักยภาพและขีดความสามารถของเศรษฐกิจฐานรากเพิ่มขึ้น			
	160201	ผู้ประกอบการเศรษฐกิจฐานรากมีรายได้เพิ่มขึ้นอย่างต่อเนื่อง			
	160202	กลุ่มประชากรรายได้ต่ำสุดร้อยละ 40 มีความสามารถในการบริหารจัดการหนี้สิน ได้มีประสิทธิภาพเพิ่มขึ้นอย่างต่อเนื่อง			

3

เขียนพรรณนาเพื่ออธิบาย  
ความเกี่ยวข้องของ  
หน่วยงานในการขับเคลื่อน  
เป้าหมายแผนแม่บทย่อย

2

หน่วยงานพิจารณาเลือกเป้าหมายแผนแม่บทย่อยเฉพาะที่หน่วยงานมีความเกี่ยวข้องในการขับเคลื่อน  
และเลือกระดับความเกี่ยวข้อง (หลัก หรือ สนับสนุน) (เลือกได้มากกว่า 1 เป้าหมาย)

วีดิทัศน์ชี้แจง

และชุดเอกสารประกอบการ  
ดำเนินการต่าง ๆ (Worksheet )

01

## การมองเป้าหมายร่วมกัน : การดำเนินงานการพัฒนาเศรษฐกิจฐานราก

พิจารณาเลือกเป้าหมายแผนแม่บทย่อย และความเกี่ยวข้องในการขับเคลื่อนเป้าหมายที่เลือกของ สศช.

16

เศรษฐกิจฐานราก



แผนแม่บทประเด็น (16) เศรษฐกิจฐานราก

ระดับความเกี่ยวข้อง **สนับสนุน**

แผนแม่บทย่อย 16.2 การสร้างสภาพแวดล้อมและกลไกที่ส่งเสริมการพัฒนาเศรษฐกิจฐานราก

เป้าหมายแผนแม่บทย่อย

ผู้ประกอบการเศรษฐกิจฐานรากมีรายได้เพิ่มขึ้นอย่างต่อเนื่อง

เนื่องจาก สศช. เป็นหน่วยงานเชิงนโยบาย ดำเนินการศึกษาและวิเคราะห์สถานการณ์และสภาพแวดล้อม กำหนดยุทธศาสตร์ พัฒนาระบบฐานข้อมูล ตัวชี้วัด ศึกษาวิเคราะห์ รวบรวม ประสาน และวิจัยเชิงนโยบายที่เกี่ยวข้องหรือสนับสนุนการพัฒนาระดับพื้นที่ และดำเนินงานที่สนับสนุนต่อการพัฒนาเศรษฐกิจถึงระดับฐานราก

เป้าหมายระดับประเด็น

เป้าหมาย	ตัวชี้วัด	ค่าเป้าหมาย			
		ปี ๒๕๖๑-๒๕๖๕	ปี ๒๕๖๖-๒๕๗๐	ปี ๒๕๗๑-๒๕๗๕	ปี ๒๕๗๖-๒๕๘๐
รายได้ของประชากรกลุ่มรายได้น้อยเพิ่มขึ้นอย่างกระจายและอย่างต่อเนื่อง	ดัชนีการพัฒนาย่างทั่วถึง (คะแนน)	๔.๓๐ คะแนน	๔.๕๐ คะแนน	๔.๕๐ คะแนน	๔.๖๐ คะแนน

เป้าหมายระดับแผนย่อย

เป้าหมาย	ตัวชี้วัด	ค่าเป้าหมาย			
		ปี ๒๕๖๑-๒๕๖๕	ปี ๒๕๖๖-๒๕๗๐	ปี ๒๕๗๑-๒๕๗๕	ปี ๒๕๗๖-๒๕๘๐
๑. ผู้ประกอบการเศรษฐกิจฐานรากมีรายได้เพิ่มขึ้นอย่างต่อเนื่อง	อัตราการเติบโตของมูลค่าเศรษฐกิจฐานรากของมูลค่าสินค้า OTOP (เฉลี่ยร้อยละ)	อย่างน้อย ร้อยละ ๓๐ ของปีฐาน	อย่างน้อย ร้อยละ ๔๐ ของปีฐาน	อย่างน้อย ร้อยละ ๕๐ ของปีฐาน	อย่างน้อย ร้อยละ ๕๐ ของปีฐาน
๒. กลุ่มประชากรรายได้น้อย ร้อยละ ๔๐ มีความสามารถในการบริหารจัดการหนี้สินได้มีประสิทธิภาพเพิ่มขึ้นอย่างต่อเนื่อง	สัดส่วนภาระหนี้ต่อรายได้ (debt service ratio) (ร้อยละ)	ร้อยละ ๕๕	ร้อยละ ๕๐	ร้อยละ ๔๕	ร้อยละ ๔๐



01

## การมองเป้าหมายร่วมกัน : ความเกี่ยวข้องของหน่วยงานที่มีต่อการบรรลุเป้าหมายแผนแม่บทย่อย

## ส่วนที่ 1 :

## ข้อมูลหน่วยงาน

ชื่อหน่วยงาน สำนักงานสภาพัฒนาการเศรษฐกิจและสังคมแห่งชาติ  
 สังกัดกระทรวง สำนักนายกรัฐมนตรี  
 ผู้ประสานงานหลัก .....ณภัค เชษฐไชยวงศ์..... ตำแหน่ง : นวก.ปก.  
 เบอร์ติดต่อ : .....081-954-XXXX..... Email : ...thailandchreform@gmail.com

## ส่วนที่ 2 :

ระดับความเกี่ยวข้องในการขับเคลื่อน  
เป้าหมายแผนแม่บทย่อย

รหัส แผน	รหัส เป้าหมาย	แผนแม่บท /เป้าหมายแผนแม่บทย่อย	ความเกี่ยวข้องของหน่วยงานในการขับเคลื่อนเป้าหมายแผนแม่บทย่อย		
			ระดับความเกี่ยวข้อง		คำอธิบายความเกี่ยวข้อง
			หลัก	สนับสนุน	
16		เศรษฐกิจฐานราก			
	160101	ศักยภาพและขีดความสามารถของเศรษฐกิจฐานรากเพิ่มขึ้น	✓		เนื่องจาก สศช. เป็นหน่วยงานเงินโยบาย ดำเนินการศึกษา และวิเคราะห์สถานการณ์และสภาพแวดล้อม กำหนดยุทธศาสตร์ พัฒนาระบบฐานข้อมูล ตัวชี้วัด ศึกษาวิเคราะห์ รวบรวมประสาน และวิจัยเงินโยบายที่เกี่ยวข้องหรือสนับสนุนการพัฒนาระดับพื้นที่ และดำเนินงานที่สนับสนุนต่อการพัฒนาเศรษฐกิจถึงระดับฐานราก
	160201	ผู้ประกอบการเศรษฐกิจฐานรากมีรายได้เพิ่มขึ้นอย่างต่อเนื่อง	✓		เนื่องจาก สศช. เป็นหน่วยงานเงินโยบาย ดำเนินการศึกษา และวิเคราะห์สถานการณ์และสภาพแวดล้อม กำหนดยุทธศาสตร์ พัฒนาระบบฐานข้อมูล ตัวชี้วัด ศึกษาวิเคราะห์ รวบรวมประสาน และวิจัยเงินโยบายที่เกี่ยวข้องหรือสนับสนุนการพัฒนาระดับพื้นที่ และดำเนินงานที่สนับสนุนต่อการพัฒนาเศรษฐกิจถึงระดับฐานราก
	160202	กลุ่มประชากรรายได้ต่ำสุดร้อยละ 40 มีความสามารถในการบริหารจัดการหนี้สินได้ไม่ประสิทธิภาพเพิ่มขึ้นอย่างต่อเนื่อง	✓		เนื่องจาก สศช. เป็นหน่วยงานเงินโยบาย ดำเนินการศึกษา และวิเคราะห์สถานการณ์และสภาพแวดล้อม กำหนดยุทธศาสตร์ พัฒนาระบบฐานข้อมูล ตัวชี้วัด ศึกษาวิเคราะห์ รวบรวมประสาน และวิจัยเงินโยบายที่เกี่ยวข้องหรือสนับสนุนการพัฒนาระดับพื้นที่ และดำเนินงานที่สนับสนุนต่อการพัฒนาเศรษฐกิจถึงระดับฐานราก



วีดิทัศน์ชี้แจง

และชุดเอกสารประกอบการ

ดำเนินการต่าง ๆ (Worksheet )



01

## การมองเป้าหมายร่วมกัน : ความเกี่ยวข้องของหน่วยงานที่มีต่อการบรรลุเป้าหมายแผนแม่บทย่อย

ให้หน่วยงานส่ง **Worksheet 1** กลับมาที่ สศช. โดยการอัปโหลดไฟล์ผ่านระบบ eMENSCR (<https://emenscr.nesdc.go.th/files/upload.html>) ภายในวันที่ **8 มิถุนายน 2563** เพื่อที่ สศช. จะได้สรุปผลและเผยแพร่ผ่าน **website NSCR** ตาม QR code ที่แจ้งให้ทราบแล้วก่อนหน้านี้

เพื่อให้หน่วยงานทราบข้อมูลหน่วยงานอื่น ๆ ที่เกี่ยวข้องที่มีส่วนในการขับเคลื่อนเป้าหมายแผนแม่บทย่อยนั้น ๆ ประกอบการดำเนินการที่เกี่ยวข้องต่าง ๆ ต่อไป

### การอัปโหลดไฟล์ Worksheet เข้าสู่ระบบ eMENSCR

- ให้กองแผน/หน่วยงานแผนของหน่วยงาน (หรือที่ได้รับมอบหมาย) รวบรวมไฟล์ Worksheet 1 จากกองอื่น ๆ ภายใต้สังกัดของกรมเป็น 1 ไฟล์
- กองแผน/หน่วยงานแผนของหน่วยงาน (หรือที่ได้รับมอบหมาย) นำเข้าไฟล์เอกสารในนามกรม โดยใช้ username/password ของกอง
- เข้าสู่ระบบ eMENSCR และเลือกไอคอน “**เพิ่มข้อมูล**” เพื่อเข้าถึงหน้าอัปโหลดไฟล์

The screenshot shows the eMENSCR web application. The sidebar on the left has a menu with the following items: 'จัดการโครงการ', '+ เพิ่มโครงการ', 'รายงานความก้าวหน้า', 'โครงการส่วนตัว', 'โครงการทุกสถานะ', 'ร่างโครงการ', 'โครงการรออนุมัติ', 'โครงการรอแก้ไข', and 'โครงการผ่านการอนุมัติ'. The main content area is titled 'โครงการทั้งหมด' and contains a form for selecting a project and a table of projects. A red dashed box highlights the 'เพิ่มข้อมูล' button in the sidebar, with a red arrow pointing to it.

รหัสโครงการ	ชื่อโครงการ / การดำเนินงาน
นร1120-61-0007	การพัฒนากระบวนการติดตามและประเมินผลของยุทธศาสตร์ชาติและการปฏิรูปประเทศ (eMENSCR)
นร1112-63-0013	การพัฒนาระบบสถิติข้อมูลและตัวชี้วัดเพื่อใช้ในการบริหารราชการแผ่นดินตามยุทธศาสตร์ชาติ



วิดิทัศน์ชี้แจง

และชุดเอกสารประกอบการ  
ดำเนินการต่าง ๆ (Worksheet )



eMENSCR

01

การมองเป้าหมายร่วมกัน : ความเกี่ยวข้องของหน่วยงานที่มีต่อการบรรลุเป้าหมายแผนแม่บทย่อย

ขั้นตอนและรายละเอียดการอัปโหลด  
Worksheet 1 เข้าสู่ระบบ eMENSCR

ชื่อชุดข้อมูล

อัปโหลด Worksheet 1 ใส่ “WS1 ตัวย่อชื่อ  
หน่วยงาน” อาทิ “WS1 สตช.”

รายละเอียดข้อมูล

ใส่รายละเอียดข้อมูลของไฟล์ที่ท่านอัปโหลด โดยระบุ  
“ความสอดคล้องของหน่วยงานที่มีต่อเป้าหมายแผนแม่บทย่อย”

ลากไฟล์ที่ท่านต้องการอัปโหลดมาใส่ในกล่อง

หรือเลือกไฟล์ที่ท่านต้องการอัปโหลด

คลิก อัปโหลดข้อมูล เพื่ออัปโหลดไฟล์และข้อมูลที่ท่านต้องการ

ระบบส่งไฟล์เพื่อการติดตามและประเมินผล

ชื่อชุดข้อมูล \*

รายละเอียดชุดข้อมูล \*

URL สำหรับเข้าถึงชุดข้อมูล

Tag สำหรับชุดข้อมูล

อัปโหลดข้อมูล

กรุณาเลือกไฟล์ที่ต้องการอัปโหลด

เลือกไฟล์

ยกเลิก

อัปโหลดข้อมูล

## ผลผลิตที่ได้จากแนวทาง 01

- เป้าหมายย่อยทั้ง 140 เป้าหมาย ที่มีรายชื่อหน่วยงานที่เกี่ยวข้อง ทั้งหลักและสนับสนุน

Worksheet 1 : ความเกี่ยวข้องของหน่วยงานที่มีการบูรณาการแผนแม่บทย่อย

ส่วนที่ 1 : ข้อมูลหน่วยงาน

ชื่อหน่วยงาน .....  
 ชื่อกระพรว .....  
 ผู้ประสานงานหลัก ..... เบอร์โทรศัพท์ : ..... email : .....

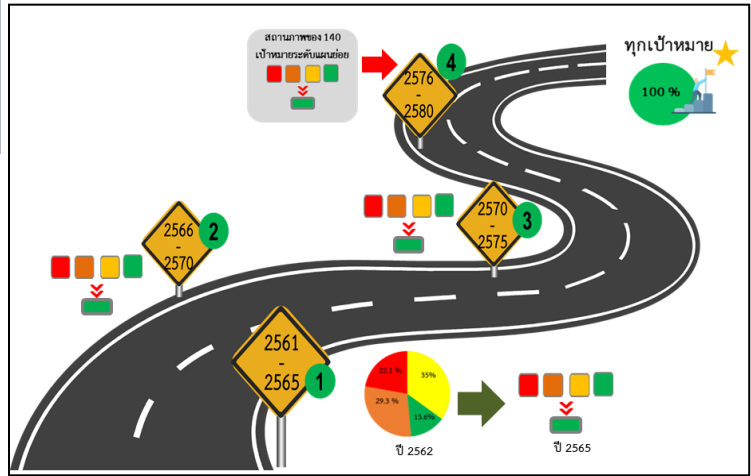
คุณากรหรือคุณาภะเมตของหน่วยงานข้างต้นตรงกับหน่วยงานใดบ้าง  
 ชื่อของบรรณารักษ์ในมิติใดบ้าง

รหัสแผน	<เลือกศึกษาประเด็นแผนแม่บทที่เป็น <ผู้เกี่ยวข้อง> ซึ่งมีส่วนเกี่ยวข้อง</th>	ความเกี่ยวข้องของหน่วยงานในการขับเคลื่อนเป้าหมายแผนแม่บทย่อย
23	แผนแม่บท /140 เป้าหมายแผนแม่บทย่อย	คำอธิบายความเกี่ยวข้อง

รหัสแผน	ชื่อหน่วยงาน	ชื่อกระพรว	ผู้ประสานงานหลัก	เบอร์โทรศัพท์	Email
01	สวทช.				
02	สวทช. ภูเก็ต				
03	สวทช. เชียงใหม่				
04	สวทช. เชียงราย				
05	สวทช. นครราชสีมา				
06	สวทช. พิษณุโลก				
07	สวทช. อุบลราชธานี				
08	สวทช. นครศรีธรรมราช				
09	สวทช. สุราษฎร์ธานี				
10	สวทช. นครพนม				
11	สวทช. มุกดาหาร				
12	สวทช. ยโสธร				
13	สวทช. ร้อยเอ็ด				
14	สวทช. กาฬสินธุ์				
15	สวทช. ขอนแก่น				
16	สวทช. มหาสารคาม				
17	สวทช. บุรีรัมย์				
18	สวทช. นครราชสีมา				
19	สวทช. สุรินทร์				
20	สวทช. นครราชสีมา				
21	สวทช. นครราชสีมา				
22	สวทช. นครราชสีมา				
23	สวทช. นครราชสีมา				

## ผลลัพธ์ที่ได้จากแนวทาง 01

- หน่วยงานจะทราบว่าตนเองมีภารกิจเกี่ยวข้องกับขับเคลื่อนเป้าหมายแผนแม่บทย่อยใด เป้าหมายนั้น ๆ มีหน่วยงานใด ๆ อีกบ้างที่เกี่ยวข้อง
- จ. 3 และหน่วยงานต่าง ๆ ทราบว่าในการดำเนินงานเพื่อบรรลุเป้าหมายแผนแม่บทย่อยนั้น ๆ จะต้องดำเนินการร่วมกับหน่วยงานใด เพื่อให้เป้าหมายที่ตนเองมีส่วนเกี่ยวข้อง





## การจัดทำโครงการสำคัญ

---

จัดทำโครงการสำคัญตาม

การวิเคราะห์ Gap Analysis ตลอดห่วงโซ่คุณค่า

- การวิเคราะห์ **ห่วงโซ่คุณค่า (Value Chain)** ที่ส่งผลให้บรรลุเป้าหมายแผนแม่บทย่อย
- การวิเคราะห์เพื่อ**จัดทำ โครงการสำคัญ** ตลอดห่วงโซ่คุณค่า ประจำปีงบประมาณ 2565

## 2.1

1

**เรียนรู้ :** ทำความเข้าใจเกี่ยวกับห่วงโซ่คุณค่า (Value Chain) และปัจจัยสำคัญ (Key Factors) ในบริบทของการขับเคลื่อนเป้าหมายแผนแม่บทย่อย

2

**ลงมือทำ :** หน่วยงานวิเคราะห์ห่วงโซ่คุณค่า ปัจจัยสำคัญ + เติมข้อมูลใน **Worksheet 2** ที่ สศช. เตรียมไว้ให้

3

**ส่งการบ้าน (1) :** ส่งการบ้าน **Worksheet 2** กลับมาที่ สศช. ผ่านระบบ eMENSCR ภายในเดือน มิ.ย. 2563

4

ทำความเข้าใจกับช่องว่างการบรรลุเป้าหมายแผนแม่บทย่อยที่เกี่ยวข้อง และวิเคราะห์หาโครงการสำคัญ (X) ประจำปี 2565 ให้สอดคล้องกับห่วงโซ่คุณค่า : ดาวันโฮลด์ **Worksheet 3** ที่เกี่ยวข้องและเอกสารข้อมูล **Final Value Chain** ประกอบการจัดทำ **Worksheet 3** เพื่อดำเนินการวิเคราะห์หาโครงการสำคัญ (X) ประจำปีงบประมาณ 2565 ให้สอดคล้องกับทุกกระบวนการดำเนินงานตลอดห่วงโซ่คุณค่า

5

**ส่งการบ้าน (2) :** ส่ง **Worksheet 3** ที่ได้ดำเนินการตามข้อ 4 แล้วเสร็จ กลับมายัง สศช. ผ่านระบบ eMENSCR ภายในเดือน ก.ค. 2563 เพื่อให้ สศช. ประมวลผลและจัดทำเอกสารรายการโครงการสำคัญสำหรับปีงบประมาณ 2565 ของทั้ง 140 เป้าหมายย่อย สำหรับประกอบการพิจารณาความเร่งด่วนตามแนวทางที่ 3 ที่ ครม. มีมติเห็นชอบต่อไป

6

**นำ X เข้าสู่ระบบ eMENSCR :** นำรายละเอียดของแต่ละโครงการสำคัญ (X) เข้าสู่ระบบ eMENSCR

## 2.2

สิ่งที่หน่วยงานต้องทำ





# การจัดทำโครงการสำคัญ : 2.1 การวิเคราะห์ห่วงโซ่คุณค่า (Value Chain)

การวิเคราะห์ห่วงโซ่คุณค่า (Value Chain) ที่ส่งผลให้บรรลุเป้าหมายแผนแม่บทย่อย



160101

ศักยภาพและขีดความสามารถของเศรษฐกิจฐานรากเพิ่มขึ้น



160101

160201

ผู้ประกอบการเศรษฐกิจฐานรากมีรายได้เพิ่มขึ้นอย่างต่อเนื่อง



160201

160202

กลุ่มรายได้ประชากรต่ำสุดร้อยละ 40 มีความสามารถในการบริหารจัดการหนี้สินได้ มีประสิทธิภาพเพิ่มขึ้นอย่างต่อเนื่อง



160202



# การจัดทำโครงการสำคัญ : 2.1 การวิเคราะห์ห่วงโซ่คุณค่า (Value Chain)

ตัวอย่างการจัดทำ Value Chain ของเป้าหมายย่อยที่เกี่ยวข้องกับ สศช.

องค์ประกอบของห่วงโซ่คุณค่าโดยพิจารณาจากหน้าที่ มุมมองของหน่วยงานต่อเป้าหมายแผนย่อยที่ตนเองเกี่ยวข้อง โดย มุมมองของ สศช.

แผนแม่บทภายใต้ยุทธศาสตร์ชาติ ประเด็น (16) เศรษฐกิจฐานราก แผนแม่บทย่อย : 16.2 การสร้างสภาพแวดล้อมและกลไกที่ส่งเสริมการพัฒนาเศรษฐกิจฐานราก

เป้าหมาย 160201 ผู้ประกอบการเศรษฐกิจฐานรากมีรายได้เพิ่มขึ้นอย่างต่อเนื่อง

สศช. ดำเนินการศึกษาและวิเคราะห์สถานการณ์และสภาพแวดล้อม เพื่อกำหนดยุทธศาสตร์และกลยุทธ์การลดความเหลื่อมล้ำ พัฒนาระบบฐานข้อมูลเพื่อการประเมินผลในการลดความเหลื่อมล้ำและพัฒนาเศรษฐกิจและนวัตกรรมฐานราก พัฒนาการจัดการฐานข้อมูลด้านสังคมและชุมชนในทุกมิติ พัฒนาตัวชี้วัดและวิเคราะห์ข้อมูลตัวชี้วัดทางสังคม รวมทั้งศึกษาวิเคราะห์รวบรวม ประสาน และพัฒนาองค์ความรู้ และวิจัยเชิงนโยบายที่เกี่ยวข้องหรือสนับสนุนการพัฒนาระดับพื้นที่ ซึ่งเป็นดำเนินงานที่สนับสนุนต่อการพัฒนาเศรษฐกิจถึงระดับฐานราก

ผู้ประกอบการ	ผลิตภัณฑ์	ช่องทางตลาด
<ul style="list-style-type: none"> <li>ส่งเสริมการฝึกอาชีพให้ผู้มีรายได้น้อย</li> <li>พัฒนาทักษะด้านการเงิน การบริหารหนี้สิน และการบริหารความเสี่ยง</li> <li>ทักษะการวางแผนและการตลาด</li> </ul>	<ul style="list-style-type: none"> <li>นวัตกรรมพัฒนาสินค้า</li> <li>เพิ่มมูลค่าสินค้า</li> <li>ส่งเสริมการศึกษาวิจัย ต่อยอด</li> </ul>	<ul style="list-style-type: none"> <li>แพลตฟอร์มตลาดออนไลน์</li> <li>ขั้นตอนการขออนุมัติ/อนุญาต</li> <li>การกระจายสินค้าและการประชาสัมพันธ์</li> </ul>

กลไกสนับสนุนอื่น ๆ
<ul style="list-style-type: none"> <li>การประสานงานนโยบายภาครัฐ</li> <li>การขนส่ง</li> <li>บังคับใช้กฎหมายการแข่งขันทางการค้า กฎหมายทรัพย์สินทางปัญญา</li> <li>ความร่วมมือจากทุกภาคส่วน</li> </ul>





02

# การจัดทำโครงการสำคัญ: 2.1 การวิเคราะห์ห่วงโซ่คุณค่า (Value Chain)

สิ่งที่หน่วยงานต้องทำ

- 1 วิเคราะห์หาบทบาทและความเกี่ยวข้องของหน่วยงานใน Value Chain ของเป้าหมายแผนแม่บทย่อยที่หน่วยงานมีความเกี่ยวข้อง และกรอกข้อมูลดังกล่าวใน Worksheet 2
- 2 หน่วยงานส่ง Worksheet 2 กลับมาที่ สศช. โดยการอัปโหลดไฟล์ผ่านระบบ eMENSCR ภายใน มิ.ย. 63



ส่วนที่ 1

ข้อมูลหน่วยงาน

ส่วนที่ 1 : ข้อมูลหน่วยงาน

ชื่อหน่วยงาน .....  
 ชื่อกระทรวง.....  
 ผู้ประสานงานหลัก ..... ตำแหน่ง : .....  
 เบอร์ติดต่อ : ..... Email : .....

ส่วนที่ 2

รายละเอียดเป้าหมายแผนแม่บทย่อยที่เกี่ยวข้อง

ส่วนที่ 2 : รายละเอียดเป้าหมายแผนแม่บทย่อยที่เกี่ยวข้อง (จัดทำทุกเป้าหมายแผนแม่บทย่อยที่เลือกตาม Worksheet 1)

แผนแม่บทประเด็น (.....รหัสประเด็นแผนแม่บท.....) .....ชื่อ.....  
 เป้าหมายแผนแม่บทย่อย (รหัสเป้าหมายแผนแม่บทย่อย).....ชื่อเป้า.....  
 ระดับความเกี่ยวข้องที่ระบุตาม W.1 .....

ส่วนที่ 3

ข้อมูลห่วงโซ่คุณค่า

ส่วนที่ 3 : วิเคราะห์องค์ประกอบ/กิจกรรม/กระบวนการของห่วงโซ่คุณค่าที่สะท้อนให้เห็นการบรรลุเป้าหมายแผนแม่บทย่อย

จุดเริ่มต้น

จุดปลายทาง

ระบุ.....  
(องค์ประกอบ/กิจกรรม/กระบวนการ)

ปัจจัย

1 .....

2 .....

3 .....

4 .....

ระบุ.....  
(องค์ประกอบ/กิจกรรม/กระบวนการ)

ปัจจัย

1 .....

2 .....

3 .....

4 .....

ระบุ.....  
(องค์ประกอบ/กิจกรรม/กระบวนการ)

ปัจจัย

1 .....

2 .....

3 .....

4 .....

\*สามารถใส่รายการเพิ่มเติมได้หากมีข้อมูลครบถ้วน ณ วันที่ส่งข้อมูล



วีดิทัศน์ชี้แจง  
 และชุดเอกสารประกอบการ  
 ดำเนินการต่าง ๆ (Worksheet )

## ตัวอย่าง Worksheet 2 จัดทำโดย สศช.

Worksheet 2 : ห่วงโซ่คุณค่า (Value Chain) ที่ส่งผลให้บรรลุเป้าหมายแผนแม่บทย่อย

1 เป้าหมายแผนแม่บทย่อย : 1 Worksheet

### ส่วนที่ 1 : ข้อมูลหน่วยงาน

ชื่อหน่วยงาน สำนักงานสภาพัฒนาการเศรษฐกิจและสังคมแห่งชาติ

สังกัดกระทรวง สำนักนายกรัฐมนตรี

ผู้ประสานงานหลัก .....ณภัค เชษฐไชยวงศ์..... ตำแหน่ง : น.วค.ป.ก.

เบอร์ติดต่อ : .....081-954-XXXX.....Email : .....thailandchreform@gmail.com

### ส่วนที่ 2 : รายละเอียดเป้าหมายแผนแม่บทย่อยที่เกี่ยวข้อง (จัดทำทุกเป้าหมายแผนแม่บทย่อยที่เลือกตาม Worksheet 1)

แผนแม่บทประเด็น (16) เศรษฐกิจฐานราก

เป้าหมายแผนแม่บทย่อย 160201 ผู้ประกอบการเศรษฐกิจฐานรากมีรายได้เพิ่มขึ้นอย่างต่อเนื่อง

ระดับความเกี่ยวข้องที่ระบุตาม W.1 หน่วยงานสนับสนุน



วิดิทัศน์ชี้แจง

และชุดเอกสารประกอบการ  
ดำเนินการต่าง ๆ (Worksheet 1)



สศช. จะนำข้อมูล Value Chain  
(Worksheet 2) มาประมวลผล และ  
จัดทำเป็นห่วงโซ่คุณค่าฉบับสมบูรณ์  
(Final Value Chain) เพื่อเป็น  
เอกสารแสดงห่วงโซ่คุณค่าฉบับสมบูรณ์  
ประกอบการวิเคราะห์ Worksheet 3

ส่วนที่ 3 : วิเคราะห์องค์ประกอบ/ปัจจัยของห่วงโซ่คุณค่าที่สะท้อนให้เห็นการบรรลุเป้าหมายแผนแม่บทย่อย

ผู้ประกอบการ	ผลิตภัณฑ์	ช่องทางตลาด
<ul style="list-style-type: none"> <li>ส่งเสริมการฝึกอบรมให้ผู้มีรายได้น้อย</li> <li>พัฒนาทักษะด้านการเงิน การบริหารหนี้สิน และการบริหารความเสี่ยง</li> <li>ทักษะการวางแผนและการตลาด</li> </ul>	<ul style="list-style-type: none"> <li>นวัตกรรมพัฒนาสินค้า</li> <li>เพิ่มมูลค่าสินค้า</li> <li>ส่งเสริมการศึกษาริวิจัย ต่อ ยอด</li> </ul>	<ul style="list-style-type: none"> <li>แพลตฟอร์มตลาดออนไลน์</li> <li>ขั้นตอนการขออนุมัติ/อนุญาต</li> <li>การกระจายสินค้าและการประชาสัมพันธ์</li> </ul>
<b>กลไกสนับสนุนอื่น ๆ</b> <ul style="list-style-type: none"> <li>การประสานงานนโยบายภาครัฐ</li> <li>การขนส่ง</li> <li>บังคับใช้กฎหมาย มาตรการกีดกันทางการค้า กฎหมายทรัพย์สินทางปัญญา</li> <li>ความร่วมมือจากทุกภาคส่วน</li> </ul>		

ผู้ประกอบการเศรษฐกิจฐานรากมีรายได้เพิ่มขึ้นอย่างต่อเนื่อง



จุดเริ่มต้น



จุดปลายทาง

ผู้ประกอบการ
<b>ปัจจัย</b> <ol style="list-style-type: none"> <li>ส่งเสริมการฝึกอบรมให้ผู้มีรายได้น้อย</li> <li>พัฒนาทักษะด้านการเงิน การบริหารจัดการหนี้สิน และการบริหารความเสี่ยง</li> <li>ทักษะการวางแผนและการตลาด</li> </ol>
<b>ผลิตภัณฑ์</b> <ol style="list-style-type: none"> <li>นวัตกรรมพัฒนาสินค้า</li> <li>เพิ่มมูลค่าสินค้า</li> <li>ศึกษาริวิจัย ต่อ ยอด</li> </ol>
<b>ช่องทางตลาด</b> <ol style="list-style-type: none"> <li>แพลตฟอร์มตลาดออนไลน์</li> <li>ขั้นตอนการขออนุมัติ/อนุญาต</li> <li>การกระจายสินค้า</li> <li>การประชาสัมพันธ์</li> </ol>
<b>กลไกสนับสนุนอื่น ๆ</b> <ol style="list-style-type: none"> <li>การประสานงานนโยบายของรัฐ</li> <li>การขนส่ง</li> <li>บังคับใช้กฎหมายการเข้าถึงทางการค้า กฎหมายทรัพย์สินทางปัญญา</li> <li>ความร่วมมือจากทุกภาคส่วน</li> </ol>

สศช. นำข้อมูลมาประมวลผลและจัดทำเอกสารข้อมูล Final Value Chain ประกอบการจัดทำ Worksheet 3 ต่อไป



eMENSOCR

ให้หน่วยงานส่ง Worksheet2 กลับมาที่ สศช. โดยการอัปโหลดไฟล์ผ่านระบบ eMENSOCR ภายในเดือนมิถุนายน 2563 เพื่อที่ สศช. จะได้สรุปผลและเผยแพร่ผ่าน website NSCR ตาม OR code ที่แจ้งให้ทราบแล้วก่อนหน้า

การอัปโหลดไฟล์ Worksheet เข้าสู่ระบบ eMENSOCR

- ให้กองแผน/หน่วยงานแผนของหน่วยงาน (หรือที่ได้รับมอบหมาย) รวบรวมไฟล์ Worksheet 2 จากกองอื่น ๆ ภายใต้สังกัดของกรม
- กองแผน/หน่วยงานแผนของหน่วยงาน (หรือที่ได้รับมอบหมาย) นำเข้าไฟล์เอกสารในนามกรม โดยใช้ username/password ของกอง
- เข้าสู่ระบบ eMENSOCR และเลือกไอคอน “เพิ่มข้อมูล” เพื่อเข้าถึงหน้าอัปโหลดไฟล์

รหัสโครงการ	ชื่อโครงการ / การดำเนินงาน
นร1120-61-0007	การพัฒนากระบวนการติดตามและประเมินผลของยุทธศาสตร์ชาติและการปฏิรูปประเทศ (eMENSOCR)
นร1112-63-0013	การพัฒนาระบบสถิติข้อมูลและตัวชี้วัดเพื่อใช้ในการบริหารราชการแผ่นดินตามยุทธศาสตร์ชาติ

02

# การจัดทำโครงการสำคัญ : 2.1การวิเคราะห์ห่วงโซ่คุณค่า (Value Chain)

ชื่อชุดข้อมูล

อัปโหลด Worksheet 2 ใส่ “WS2 รหัสเป้าหมายแผน  
แม่บทย่อย (XXXXX) ตัวอย่างหน่วยงาน” อาทิ  
“WS2 160201 สศช.”

รายละเอียดข้อมูล

ใส่รายละเอียดข้อมูลของไฟล์ที่ท่านอัปโหลด

ลากไฟล์ที่ท่านต้องการอัปโหลดมาใส่ในกล่อง

หรือเลือกไฟล์ที่ท่านต้องการอัปโหลด

คลิก อัปโหลดข้อมูล เพื่ออัปโหลดไฟล์และข้อมูลที่ท่านต้องการ

ระบบส่งไฟล์เพื่อการติดตามและประเมินผล

ชื่อชุดข้อมูล \*

รายละเอียดชุดข้อมูล \*

URL สำหรับเข้าถึงชุดข้อมูล

Tag สำหรับชุดข้อมูล

อัปโหลดข้อมูล

กรุณาเลือกไฟล์ที่ต้องการอัปโหลด

เลือกไฟล์

ยกเลิก

อัปโหลดข้อมูล



การจัดทำโครงการสำคัญ: 2.2 การวิเคราะห์เพื่อจัดทำโครงการสำคัญ (X)

**ตัวอย่าง** เอกสารแสดงห่วงโซ่คุณค่าฉบับสมบูรณ์ (Final Value Chain)  
 เป้าหมายแผนแม่บทย่อย ผู้ประกอบการเศรษฐกิจฐานราก  
 มีรายได้เพิ่มขึ้นอย่างต่อเนื่อง

เอกสารแสดงห่วงโซ่คุณค่าฉบับสมบูรณ์ (Final Value Chain) ระบุ

- สรุปข้อมูลสถานการณ์การบรรลุเป้าหมายแผนแม่บทย่อย
- ห่วงโซ่คุณค่าฉบับสมบูรณ์ พร้อมทั้งระบุหน่วยงานที่เกี่ยวข้อง (หลักและสนับสนุน) กับแต่ละองค์ประกอบของ Value Chain

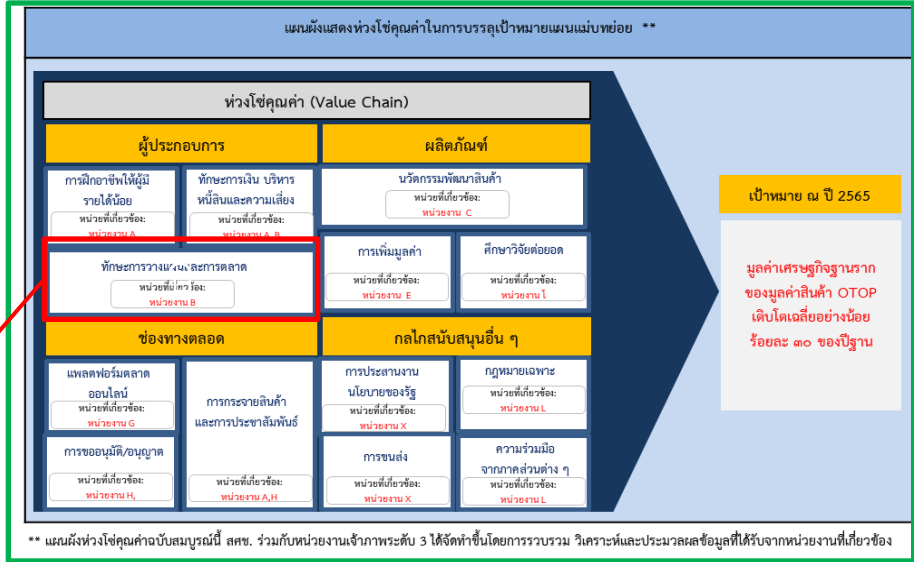
หน่วยงานวิเคราะห์/พิจารณาองค์ประกอบของ Value Chain **ที่มีการระบุชื่อ**  
**หน่วยงานจากไฟล์** เอกสารข้อมูล Final Value Chain ประกอบการจัดทำ  
 Worksheet 3

**หน่วยงาน B** ได้รับการระบุให้มีความเกี่ยวข้องกับ**หลัก** กับองค์ประกอบ  
 ผู้ประกอบการ : **ปัจจัย** ทักษะการวางแผนและการตลาด  
**ให้หน่วยงาน B** ดำเนินการวิเคราะห์หาโครงการสำคัญของปี 2565 ที่คาดว่าจะ  
 จะส่งผลต่อการบรรลุเป้าหมาย

เอกสารแสดงห่วงโซ่คุณค่าฉบับสมบูรณ์ (Final Value Chain) ของแผนแม่บทย่อย  
 ประกอบการวิเคราะห์ Worksheet 3

สรุปข้อมูลสถานการณ์การบรรลุเป้าหมายแผนแม่บทย่อย *	
เป้าหมายแผนแม่บทย่อย	
ตัวชี้วัด	อัตราการเติบโตของมูลค่าเศรษฐกิจฐานรากของมูลค่าสินค้า OTOP (เฉลี่ยร้อยละ)
ค่าเป้าหมาย	อย่างน้อยร้อยละ ๓๐ ของปีฐาน
สถานการณ์ ตามรายงานประจำปี	ปี 2561 มูลค่าทางเศรษฐกิจฐานรากของมูลค่าสินค้า OTOP เติบโตจาก ปี 2560 คิดเป็น ร้อยละ 24.4 ซึ่งยังน้อยกว่าที่เป้าหมายกำหนดในปี 2565 (ร้อยละ 30 ต่อปี)
ค่าส่วนต่าง (Gap)	มีส่วนต่างสถานการณ์ปัจจุบันกับค่าเป้าหมาย (เติบโตอย่างน้อยร้อยละ 30 ของปีฐาน) เท่ากับร้อยละ 5.6

\* ข้อมูลสถานการณ์จากรายงานสรุปผลการดำเนินงานตามยุทธศาสตร์ชาติ ประจำปี 2562

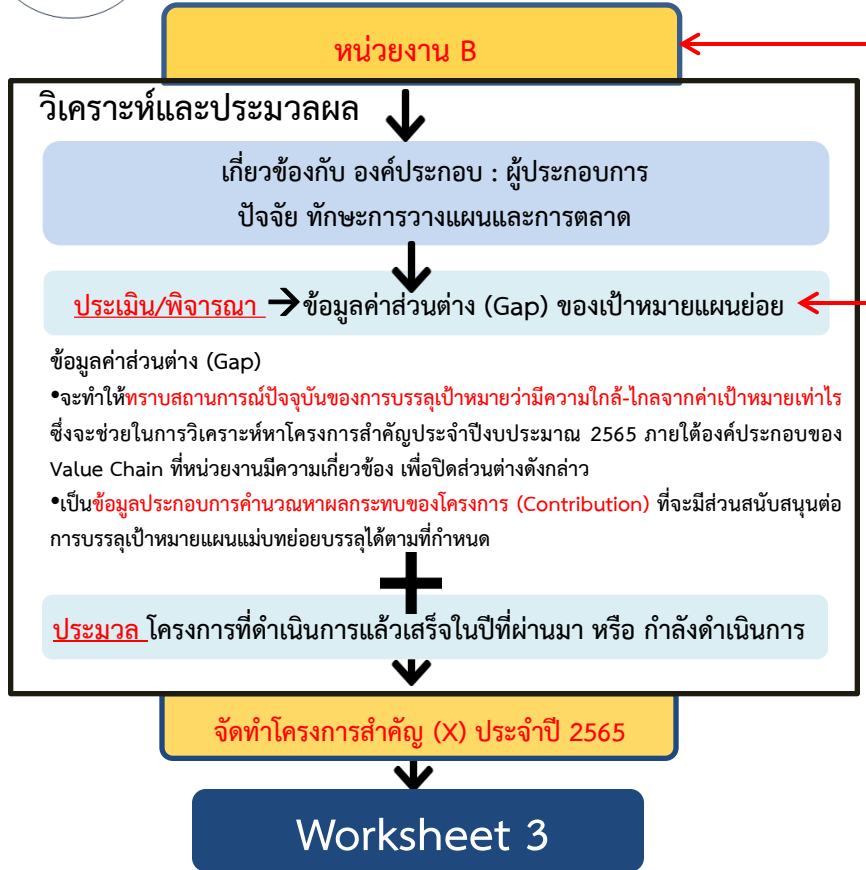




## การจัดทำโครงการสำคัญ : 2.2 การวิเคราะห์เพื่อจัดทำโครงการสำคัญ (X)

แผนแม่บทภายใต้ยุทธศาสตร์ชาติ ประเด็น (16) เศรษฐกิจฐานราก

แผนแม่บทย่อย: การสร้างสภาพแวดล้อมและกลไกที่ส่งเสริมการพัฒนาเศรษฐกิจฐานราก  
 เป้าหมาย ผู้ประกอบการเศรษฐกิจฐานรากมีรายได้เพิ่มขึ้นอย่างต่อเนื่อง



**ส่วนที่ 1.2 : ผลการดำเนินงานตามเป้าหมายแผนแม่บทย่อยฯ**

ตัวชี้วัด	อัตราการเติบโตของมูลค่าเศรษฐกิจฐานรากของมูลค่าสินค้า OTOP (เฉลี่ยร้อยละ)
ค่าเป้าหมาย	ปี 2565 อย่างน้อยร้อยละ 30 ของปีฐาน
สถานการณ์การบรรลุเป้าหมาย	ปี 2560 - 2561 มูลค่าสินค้า OTOP ณ ปี 2561 คิดเป็น 202,146 เติบโตจาก ปี 2560 คิดเป็น ร้อยละ 24.4
	ปี ..... ผลการดำเนินงาน Update (ถ้ามี)
ส่วนต่างระหว่างค่าเป้าหมายกับสถานการณ์ (Gap)	มีส่วนต่างสถานการณ์ปัจจุบันกับค่าเป้าหมาย คิดเป็น ร้อยละ 30 - ร้อยละ 24.4 เท่ากับ ร้อยละ 5.6



# การจัดทำโครงการสำคัญ : 2.2 การวิเคราะห์เพื่อจัดทำโครงการสำคัญ (X)

ค่าส่วนต่างการบรรลุเป้าหมาย (ค่าสี และ %)

- ไม่มีส่วนต่าง = 0%
- มีส่วนต่าง 1 - 25%  
ถึงจะบรรลุเป้า
- มีส่วนต่าง 26 - 50%  
ถึงจะบรรลุเป้า (เสี่ยง)
- มีส่วนต่าง 51 - 100 %  
ถึงจะบรรลุเป้า (วิกฤติ)



กรณีที่มีข้อมูลสถานการณ์ปัจจุบันเป็นข้อมูลเชิงปริมาณ  
 (ค่าเป้าหมาย - สถานการณ์ปัจจุบัน) = ส่วนต่าง

หมายเหตุ : ขอให้แปลง/คำนวณเป็นจำนวนที่ไม่ใช่ร้อยละ เช่น คำนวณเป็น X,XXX,XXX บาท เพื่อให้สามารถเห็นภาพของส่วนต่างการพัฒนาได้ชัดเจนเป็นรูปธรรมมากขึ้น

- กรณีที่มีข้อมูลสถานการณ์ปัจจุบันเป็นข้อมูลเชิงคุณภาพ
- พิจารณาสถานการณ์ปัจจุบันโดยดูจากค่าสีเป้าหมายแผนแม่บทย่อยในรายงานสรุปผลการดำเนินการตามยุทธศาสตร์ชาติ ประจำปี พ.ศ. 2562
  - นำค่าสีที่ได้มาเทียบส่วนต่างของค่าสีนั้น เช่น ค่าสีเหลือง สะท้อนให้เห็นว่ายังคงเหลือส่วนต่างจากค่าเป้าหมายอยู่ที่ 25% หรือ ร้อยละ 0.25
  - นำไปคูณเข้ากับค่าเป้าหมาย เพื่อให้ได้ผลลัพธ์ที่แสดงถึงส่วนต่างการพัฒนาเมื่อเทียบกับค่าเป้าหมายที่กำหนดไว้โดยแสดงผลลัพธ์ตามหน่วยของค่าเป้าหมายนั้น

กรณีที่มีข้อมูลสถานการณ์ปัจจุบันเป็นข้อมูลเชิงคุณภาพ

ข้อสังเกต : ตัวอย่างลักษณะของค่าเป้าหมายที่เป็นการเติบโต (Growth)

ค่าเป้าหมายปี 2561 - 2565 (ดีขึ้น/เพิ่มขึ้น/ลดลง...) ร้อยละ 2 ในปี 2565	ค่าเป้าหมายปี 2561 - 2565 ร้อยละ 2 (เฉลี่ยร้อยละ)
ความหมาย : ในห้วง 5 ปีนี้ รวมแล้วดีขึ้น/ลดลง.. ร้อยละ 2	ความหมาย : เฉลี่ยแล้วโตขึ้นปีละ ร้อยละ 2 เท่ากับในห้วง 5 ปีนี้ รวมแล้วโตขึ้นเฉลี่ยร้อยละ 10
วิธีการคำนวณการวิเคราะห์ช่องว่าง : ส่วนต่าง * 2 (แสดงผลตามหน่วยของค่าเป้าหมาย)	วิธีการคำนวณการวิเคราะห์ช่องว่าง : ส่วนต่าง * 10 (แสดงผลตามหน่วยของค่าเป้าหมาย)

## “Actual and Current Performance”

(ผลการดำเนินงานของปีที่มีข้อมูลเป็นปัจจุบันที่สุดที่มีตั้งแต่ปี 2561)

ค่าส่วนต่างการบรรลุเป้าหมาย (ค่าสี และ %)

- ไม่มีส่วนต่าง = 0%
- มีส่วนต่าง 1 - 25%  
ถึงจะบรรลุเป้า
- มีส่วนต่าง 26 - 50%  
ถึงจะบรรลุเป้า (เสี่ยง)
- มีส่วนต่าง 51 - 100 %  
ถึงจะบรรลุเป้า (วิกฤติ)

## การจัดทำโครงการสำคัญ : 2.2 การวิเคราะห์เพื่อจัดทำโครงการสำคัญ (X)

แผนแม่บทประเด็น (16) เศรษฐกิจฐานราก

แผนแม่บทย่อย 16.2 การสร้างสภาพแวดล้อมและกลไกที่ส่งเสริมการพัฒนาเศรษฐกิจฐานราก

เป้าหมายแผนแม่บทย่อย ผู้ประกอบการเศรษฐกิจฐานรากมีรายได้เพิ่มขึ้นอย่างต่อเนื่อง

เป้าหมายแผนแม่บทย่อย	ตัวชี้วัด	ค่าเป้าหมายปี 2561 - 2565
160201 ผู้ประกอบการเศรษฐกิจฐานรากมีรายได้เพิ่มขึ้นอย่างต่อเนื่อง	อัตราการเติบโตของมูลค่าเศรษฐกิจฐานรากของมูลค่าสินค้า OTOP (เฉลี่ยร้อยละ)	<p>อย่างน้อยร้อยละ ๓๐ ของปีฐาน</p> <p>ความหมาย : ทุก ๆ ปี จะต้องมีการขยายตัวมูลค่าสินค้า OTOP อย่างน้อย ร้อยละ 30</p> <p>วิธีการคำนวณการวิเคราะห์ช่องว่าง :</p> <p>นำมูลค่าสินค้า OTOP ของปีปัจจุบัน (ที่ต้องการหาค่าส่วนต่าง) ลบ มูลค่าสินค้า OTOP ของปีฐาน จะได้ค่า “ส่วนต่าง”</p> <p><math>(\text{ส่วนต่าง} \times 100) / \text{มูลค่าปีฐาน} = \text{ร้อยละของสถานการณ์ปัจจุบัน}</math></p> <p>ร้อยละค่าเป้าหมาย - ร้อยละของสถานการณ์ปัจจุบัน = Gap</p> <p>อัตราการเติบโตของมูลค่าสินค้า OTOP ณ ปี 2561 (เทียบ ปี 2560) เท่ากับ 24.4</p> <p>ดังนั้น GAP คำนวณได้ ดังนี้ ร้อยละ 30 - ร้อยละ 24.4 = ร้อยละ 5.6</p>



# การจัดทำโครงการสำคัญ : 2.2 การวิเคราะห์เพื่อจัดทำโครงการสำคัญ (X)

## สิ่งที่หน่วยงานต้องทำ

1

วิเคราะห์และประมวลข้อมูล จากเอกสารแสดงห่วงโซ่คุณค่าฉบับสมบูรณ์ (Final Value Chain) เพื่อหาโครงการประจำปีงบประมาณ 2565 ของแต่ละเป้าหมายแผนแม่บทย่อยที่หน่วยงานเกี่ยวข้อง

2

จัดทำ Worksheet 3 กลับมาที่ สศช. โดยการอัปโหลดไฟล์และนำเข้าข้อมูลทุกโครงการผ่านระบบ [eMENSCR](#) โดยกรอกรายละเอียดตั้งแต่ M1-M5 และผ่านการอนุมัติใน M7 ภายใน **เดือน ก.ค. 63**

หน่วยงานพิจารณาหาโครงการที่ได้ดำเนินงานตั้งแต่ปีงบประมาณ 2562 เป็นต้นมา ที่พิจารณาแล้วว่าเป็นโครงการที่สอดคล้องกับองค์ประกอบ (หรือปัจจัยขององค์ประกอบ) และคาดว่าจะส่งผลการบรรลุเป้าหมาย และนำชื่อโครงการมาบรรจุในส่วนของ “โครงการที่ผ่านมา” ใน Worksheet 3 ภายใต้องค์ประกอบของ Value Chain ที่มีการระบุชื่อหน่วยงาน

หน่วยงานวิเคราะห์หาโครงการประจำปีงบประมาณ 2565 ภายใต้องค์ประกอบของ Value Chain ที่มีการระบุชื่อหน่วยงาน ที่คาดว่าจะส่งผลการปิดค่าส่วนต่าง (Gap) ส่งผลให้เป้าหมายแผนแม่บทย่อยบรรลุได้ตามที่กำหนด และนำชื่อโครงการมาบรรจุในส่วน “ข้อเสนอโครงการประจำปี 2565” ใน Worksheet 3

\*หากหน่วยงานพิจารณาเพิ่มเติมแล้วมีข้อเสนอการจัดทำโครงการที่เกี่ยวข้องสำหรับหน่วยงานอื่น ๆ ที่เกี่ยวข้องกับการขับเคลื่อนเป้าหมายแผนแม่บทย่อย หน่วยงานสามารถจัดทำข้อเสนอโครงการและมาบรรจุใน “ข้อเสนอโครงการสำหรับหน่วยงานอื่น ๆ ที่ท่านคิดว่ามีความจำเป็น”

Worksheet 3 : การจัดทำข้อเสนอโครงการสำคัญประจำปี 2565 ที่สอดคล้องกับปัจจัยของห่วงโซ่คุณค่า ในการบรรลุเป้าหมายแผนแม่บทย่อย

1. หน่วยงานแม่บทย่อย : 1. ชุดเอกสาร

ส่วนที่ 1 : ข้อมูลหน่วยงาน

ชื่อหน่วยงาน \_\_\_\_\_  
 ชื่อกระทรวง \_\_\_\_\_  
 ผู้ประสานงานหลัก \_\_\_\_\_ เบอร์ติดต่อ : \_\_\_\_\_ Email : \_\_\_\_\_

ส่วนที่ 2 : การจัดทำข้อเสนอโครงการสำคัญประจำปี 2565

เพื่อเป็นข้อมูลเบื้องต้นของโครงการสำคัญที่มีศักยภาพและมีความเห็นที่เห็นตรงกันในระดับหน่วยงาน (ขุมพลังเชิงพื้นที่) เพื่อใช้เป็นข้อมูลและแลกเปลี่ยนเรียนรู้กับหน่วยงานที่เกี่ยวข้อง โดยจะนำข้อมูลโครงการสำคัญที่มีศักยภาพและมีความเห็นตรงกัน ระดับ 2562 เป็นต้นมา (ถ้ามี) เพื่อใช้ประกอบการดำเนินงานที่ผ่านมานและเป็นข้อมูลประกอบการวิเคราะห์และพิจารณาจัดตั้งข้อเสนอโครงการสำคัญประจำปี 2565 ที่สอดคล้องกับแผนแม่บทย่อย การบรรลุเป้าหมายแผนแม่บทย่อยที่หน่วยงานเกี่ยวข้องเป็นบูรณาการ

เป้าหมายแผนแม่บทย่อย \_\_\_\_\_ (ระบุปีงบประมาณหรือวันที่บรรลุผลของตัวชี้วัด) \_\_\_\_\_

ปีงบประมาณ	ปี 2562
โครงการที่ผ่านมา	1. _____ 2. _____ 3. _____
ข้อเสนอโครงการประจำปี 2565 (โครงการที่ระบุไว้ ตรงกับข้อมูล ที่นำเข้าสู่ระบบ eMENSCR)	1. _____ 2. _____ 3. _____
ข้อมูลโครงการสำคัญที่หน่วยงานอื่นที่ท่านคิดว่ามีความจำเป็น	โครงการ _____ (ถ้ามี) _____ ชื่อหน่วยงาน _____



วิดิทัศน์ชี้แจง และชุดเอกสารประกอบการดำเนินการต่าง ๆ (Worksheet )



eMENSCR

02

## การจัดทำโครงการสำคัญ : 2.2 การวิเคราะห์เพื่อจัดทำโครงการสำคัญ (X)

ส่วนที่ 1 ข้อมูลหน่วยงาน

ส่วนที่ 2

การจัดทำข้อเสนอโครงการสำคัญประจำปี 2565

ชื่อหน่วยงาน	สำนักงานสภาพัฒนาการเศรษฐกิจและสังคมแห่งชาติ		
สังกัดกระทรวง	สำนักนายกรัฐมนตรี		
ผู้ประสานงานหลัก	.....ณภัค เชษฐไชยวงศ์.....	ตำแหน่ง :	น.ว.ค.บ.
เบอร์ติดต่อ :	.....081-954-XXXX.....Email :.....thailandchreform@gmail.com		



วิธีที่หนึ่ง  
และชุดเอกสารประกอบการ  
ดำเนินการต่าง ๆ (Worksheet)



eMENSCR

เป้าหมายแผนแม่ท่อย่อย ผู้ประกอบการเศรษฐกิจฐานรากมีรายได้เพิ่มขึ้นอย่างต่อเนื่อง

องค์ประกอบ / ปัจจัยของห่วงโซ่คุณค่าที่เกี่ยวข้อง	1. ทักษะการวางแผนและการตลาด	
โครงการที่ผ่านมา	ปี 2562	1. โครงการ.....
	ปี 2563	1. โครงการ..... 2. โครงการ.....
ข้อเสนอโครงการประจำปี 2565 (โครงการที่ระบุไว้ ตรงกับข้อมูลที่น่าจะเข้ารระบบ eMENSCR)	ปี 2565	1. โครงการ..... 2. โครงการ.....
	ปี 2566	1. โครงการ..... 2. โครงการ.....
ข้อเสนอโครงการสำหรับหน่วยงานอื่นที่ท่านคิดว่ามีความจำเป็น	โครงการ..... (ถ้ามี).....	ชื่อหน่วยงาน .....

หน่วยงานนำข้อป้จจัยตามที่ระบุว่ามีหน่วยงานมีความเกี่ยวข้องจากเอกสารข้อมูล Final Value Chain มากรอกใส่ในเอกสาร Worksheet 3

หน่วยงานพิจารณาหาโครงการที่ได้ดำเนินงานตั้งแต่ปีงบประมาณ 2562 เป็นต้นมา ที่หน่วยงานพิจารณาแล้วว่าเป็นโครงการที่สอดคล้องกับองค์ประกอบ (หรือปัจจัยขององค์ประกอบ) และคาดว่า "ได้ส่งผลการบรรลุเป้าหมาย และนำชื่อโครงการมาบรรจุในส่วน ของ "โครงการที่ผ่านมา" ใน Worksheet 3 ภายใต้โด่งค์ประกอบ ของ Value Chain ที่มีการระบุชื่อหน่วยงาน

ระบุโครงการที่คาดว่าจะส่งผลการปิดค่าส่วนต่าง (Gap) ส่งผลให้เป้าหมายแผนแม่ท่อย่อยบรรลุได้ตามที่กำหนด

\* หากหน่วยงานพิจารณาเพิ่มเติมแล้วมีข้อเสนอการจัดทำโครงการที่เกี่ยวข้องสำหรับหน่วยงานอื่น ๆ ที่เกี่ยวข้องกับการขับเคลื่อนเป้าหมายแผนแม่ท่อย่อย หน่วยงานสามารถจัดทำข้อเสนอโครงการและมาบรรจุใน "ข้อเสนอโครงการสำหรับหน่วยงานอื่น ๆ ที่ท่านคิดว่ามีความจำเป็น"

## การจัดทำโครงการสำคัญ : 2.2 การวิเคราะห์เพื่อจัดทำโครงการสำคัญ (X)

หน่วยงานส่ง Worksheet 3 ที่ได้ดำเนินการแล้วเสร็จ กลับมายัง สศช. ผ่านระบบ eMENSCR (ผ่านการอนุมัติ M7) ภายในเดือนกรกฎาคม 2563

### ผลผลิตที่ได้จาก Worksheet 3

หน่วยงานจะได้...

1.ภาพรวมการดำเนินงานที่ผ่านมาทั้งหมด ว่าตอบสนอง/สอดคล้อง/เชื่อมโยงกับองค์ประกอบ/ปัจจัยใดบ้าง ยังมี “ช่องว่าง” อะไร และควรพัฒนาที่จุดใดอีกเท่าไร

2.บัญชีรายการโครงการสำคัญ (X) ประจำปีงบประมาณ 2565 ของหน่วยงาน ที่ผ่านการวิเคราะห์ทุกองค์ประกอบ/ปัจจัย/ปัจจัย/การดำเนินงาน/กระบวนการ และโครงการที่ผ่านมา (อะไรควรดำเนินการต่อ อะไรควรทำใหม่) ที่จะสามารถ “ปิดช่องว่าง” เพื่อให้สามารถบรรลุเป้าหมายแผนแม่บทย่อยที่กำหนดไว้ได้

สศช. จะได้ข้อมูลประกอบการประมวลผลและจัดทำเอกสารรายการโครงการสำคัญสำหรับปีงบประมาณ 2565 ของทั้ง 140 หน่วยงานย่อย สำหรับประกอบการพิจารณาความเร่งด่วนตามแนวทางที่ 3 ที่กรม. มีมติเห็นชอบต่อไป

#### ส่วนที่ 2 : การจัดทำข้อเสนอโครงการสำคัญประจำปี 2565

เพื่อปัจจัยภายใต้องค์ประกอบของหัวข้อสำคัญที่สอดคล้องกับภารกิจ หน้าที่ หรือการดำเนินงานของหน่วยงาน (ทุกปัจจัยที่เกี่ยวข้อง)

สำหรับเป้าหมายแผนแม่บทย่อยอื่น ๆ ที่หน่วยงานของท่านเกี่ยวข้อง โดยขอให้ระบุโครงการที่ได้ดำเนินการตั้งแต่ปีงบประมาณ 2562 เป็นต้นมา (ถ้ามี) เพื่อให้เห็นภาพการดำเนินงานที่ผ่านมาและเป็นข้อมูลประกอบการวิเคราะห์การจัดทำข้อเสนอโครงการสำคัญประจำปี 2565 ที่ส่งต่อการขับเคลื่อนการบรรลุเป้าหมายแผนแม่บทย่อยที่กำหนดไว้ได้อย่างเป็นรูปธรรม

เป้าหมายแผนแม่บทย่อย .....(ระบุเป้าหมายเดียวกันกับชุดข้อมูลหัวข้อคุณค่า) .....

ปัจจัยจากหัวข้อคุณค่าที่เกี่ยวข้อง	1. ....
โครงการที่ผ่านมา	ปี 2562 1. .... 2. ....
	ปี 2563 1. .... 2. ....
ข้อเสนอโครงการประจำปี 2565 (โครงการที่ระบุไว้ ตรงกับข้อมูล ที่แจ้งในระบบ eMENSCR)	1. .... 2. .... 3. ....
ข้อเสนอโครงการสำหรับหน่วยงานอื่น ที่ท่านมีความจำเป็น	โครงการ.....(ถ้ามี)..... ชื่อหน่วยงาน .....



eMENSOCR

ให้หน่วยงานส่ง **Worksheet 3** กลับมาที่ สศช. โดยการอัปโหลดไฟล์ผ่านระบบ eMENSOCR ภายในเดือนกรกฎาคม 2563 เพื่อที่ สศช. จะได้สรุปผลและเผยแพร่ผ่าน website NSCR ตาม QR code ที่แจ้งให้ทราบแล้วก่อนหน้า

สศช.ประมวลผลและจัดทำเอกสารรายการโครงการสำคัญ สำหรับปีงบประมาณ 2565 ของทั้ง 140 เป้าหมายย่อย เพื่อ **ประกอบการพิจารณาความเร่งด่วนตามแนวทางที่ 3 ที่ ครม. มีมติเห็นชอบต่อไป**

การอัปโหลดไฟล์ Worksheet เข้าสู่ระบบ eMENSOCR

- ให้กองแผน/หน่วยงานแผนของหน่วยงาน (หรือที่ได้รับมอบหมาย) รวบรวมไฟล์ Worksheet 3 จากกองอื่น ๆ ภายใต้สังกัดของกรม
- กองแผน/หน่วยงานแผนของหน่วยงาน (หรือที่ได้รับมอบหมาย) นำเข้าไฟล์เอกสารในนามกรม โดยใช้ username/password ของกอง
- เข้าสู่ระบบ eMENSOCR และเลือกไอคอน “**เพิ่มข้อมูล**” เพื่อเข้าถึงหน้าอัปโหลดไฟล์

รหัสโครงการ	ชื่อโครงการ / การดำเนินงาน
นร1120-61-0007	การพัฒนากระบวนการติดตามและประเมินผลของยุทธศาสตร์ชาติและการปฏิรูปประเทศ (eMENSOCR)
นร1112-63-0013	การพัฒนากระบวนการผลิตข้อมูลและดัชนีชี้วัดเพื่อใช้ในการบริหารราชการแผ่นดินตามยุทธศาสตร์ชาติ

## ชื่อชุดข้อมูล

อัปโหลด Worksheet 3 ใส่ “WS3 รหัสเป้าหมาย  
แผนแม่บทย่อย (XXXXX) ตัวย่อหน่วยงาน” อาทิ  
“WS3 160201 สศช.”

## รายละเอียดข้อมูล

ใส่รายละเอียดข้อมูลของไฟล์ที่ท่านอัปโหลด

ลากไฟล์ที่ท่านต้องการอัปโหลดมาใส่ในกล่อง

หรือเลือกไฟล์ที่ท่านต้องการอัปโหลด

คลิก อัปโหลดข้อมูล เพื่ออัปโหลดไฟล์และข้อมูลที่ท่านต้องการ

ระบบส่งไฟล์เพื่อการติดตามและประเมินผล

ชื่อชุดข้อมูล \*

รายละเอียดชุดข้อมูล \*

URL สำหรับเข้าถึงชุดข้อมูล

Tag สำหรับชุดข้อมูล

อัปโหลดข้อมูล

กรุณาเลือกไฟล์ที่ต้องการอัปโหลด

เลือกไฟล์

ยกเลิก

อัปโหลดข้อมูล



หน่วยงานจะต้องดำเนินการอะไรอีกหรือไม่ นอกจากการดำเนินการกรอกข้อมูลใน Worksheet 3 และจัดส่งให้ สศช.

## หน่วยงานจะต้องนำเข้าข้อมูลโครงการสำคัญ (X) ที่บรรจุใน Worksheet 3 เข้าระบบ eMENSCR



เข้าใช้งานระบบ eMENSCR ที่เว็บไซต์ <https://emenscr.nesdc.go.th>



หน่วยงานเจ้าของโครงการ (ระดับกอง)  
นำเข้ารายละเอียดข้อเสนอโครงการในระบบ  
eMENSCR



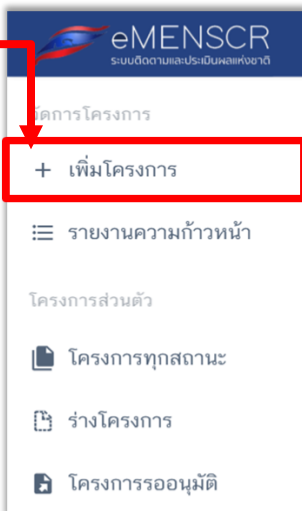
คู่มือการใช้ระบบ eMENSCR

- 01 กรอกชื่อผู้ใช้งาน (Username) ที่ได้รับ
- 02 กรอก รหัสผ่าน (Password) ที่ได้รับ
- 03 กดปุ่ม “เข้าสู่ระบบ”

เมื่อ Login เข้าสู่ระบบแล้ว ผู้ใช้จะพบกับหน้าหลัก ซึ่งมีส่วนประกอบ ดังนี้

1 เลือกปุ่ม “เพิ่มโครงการ”

2 เลือกปุ่ม “ข้อเสนอโครงการปีงบประมาณ 2565”



1 โครงการที่ได้รับจัดสรรงบประมาณประจำปีแล้ว

2 ข้อเสนอโครงการตาม พ.ร.ก เงินกู้ฯ

3 ข้อเสนอโครงการปีงบประมาณ 2565

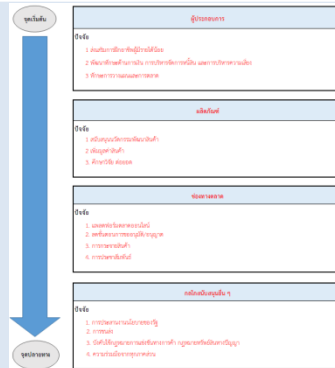
นำเข้าข้อมูลโครงการ  
M1 – M5  
โดยผ่านผู้อนุมัติ (M7)

## 2.1

## ผลผลิตที่ได้จาก Worksheet 2

ผู้ประกอบการ	ผลิตภัณฑ์	ช่องทางตลาด
<ul style="list-style-type: none"> <li>ส่งเสริมการมีอาชีพให้ผู้ขายได้จริง</li> <li>พัฒนาระบบจัดการเงิน การบริการหลังการขาย และการบริการลูกค้า</li> <li>พัฒนาระบบขนส่งและการตลาด</li> </ul>	<ul style="list-style-type: none"> <li>นวัตกรรมพัฒนาสินค้า</li> <li>เพิ่มมูลค่าสินค้า</li> <li>ส่งเสริมการมีอาชีพให้ 100 ราย</li> </ul>	<ul style="list-style-type: none"> <li>แพลตฟอร์มออนไลน์</li> <li>ข้อเสนอการช้อปปิ้งออนไลน์</li> <li>การกระจายสินค้าและการประชาสัมพันธ์</li> </ul>
<b>กลไกสนับสนุนอื่น ๆ</b>	<ul style="list-style-type: none"> <li>การประสานงานกับเกษตรกร</li> <li>การขนส่ง</li> <li>องค์ความรู้จากอาสาสมัครพัฒนาสังคมและความร่วมมือของชาชน</li> </ul>	

ผู้ประกอบการ  
เศรษฐกิจฐานรากมี  
รายได้เพิ่มขึ้นอย่าง  
ชัดเจน



ห่วงโซ่คุณค่าในมุมมองของหน่วยงาน ต่อเป้าหมายแผนแม่บทย่อยที่เกี่ยวข้อง ทั้ง 140 เป้าหมาย

Final Value Chain ของทั้ง 140 เป้าหมายย่อยรวม 140 เป้า (ประมวลผลโดย สศช.) เพื่อประกอบการจัดทำ Worksheet 3

## ผลผลิตจากแนวทาง

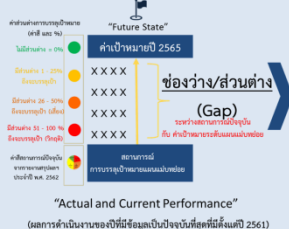


## 2.2

## ผลผลิตที่ได้จาก Worksheet 3

เป้าหมายเฉพาะ (ผู้ประกอบการ/ฐานราก/รายได้เพิ่มขึ้น)	ตัวชี้วัด	ปี 2562	ปี 2563	ปี 2564	ปี 2565
ผลิตภัณฑ์สินค้า	ปริมาณขาย				
	ราคา				
	ต้นทุน				
	กำไร				
ผลิตภัณฑ์สินค้า	ปริมาณขาย				
	ราคา				
	ต้นทุน				
	กำไร				
ผลิตภัณฑ์สินค้า	ปริมาณขาย				
	ราคา				
	ต้นทุน				
	กำไร				
ผลิตภัณฑ์สินค้า	ปริมาณขาย				
	ราคา				
	ต้นทุน				
	กำไร				

ผู้ประกอบการ	ผลิตภัณฑ์
ผู้ประกอบการ	ผลิตภัณฑ์
ผู้ประกอบการ	ผลิตภัณฑ์
ผู้ประกอบการ	ผลิตภัณฑ์
ผู้ประกอบการ	ผลิตภัณฑ์



## หน่วยงานจะทราบ

- ภาพรวมการดำเนินงานที่ผ่านมาทั้งหมด ว่าตอบสนอง/สอดคล้อง/เชื่อมโยงกับองค์ประกอบ/ปัจจัยใดบ้าง และยังมี "ช่องว่าง" อะไร + **ควรพัฒนาที่จุดใด อีกเท่าไร**
- บัญชีรายการโครงการสำคัญ (X) ประจำปีงบประมาณ 2565 ของหน่วยงาน
- โครงการสำคัญที่จะนำเข้าสู่ระบบ eMENS CR



# การจัดทำโครงการสำคัญ : OUTPUT

แผนแม่บทภายใต้ยุทธศาสตร์ชาติ ประเด็น (16) เศรษฐกิจฐานราก

แผนแม่บทย่อย: การสร้างสภาพแวดล้อมและกลไกที่ส่งเสริมการ

พัฒนาเศรษฐกิจฐานราก

## ผู้ประกอบการ

การฝึกอบรมให้ผู้มีรายได้น้อย

โครงการส่งเสริมและพัฒนาอาชีพเพื่อแก้ไขปัญหาที่ดินทำกินของเกษตรกร

หน่วยงานที่เกี่ยวข้อง : หน่วยงาน A

ทักษะการวางแผนและการตลาด



หน่วยงานที่เกี่ยวข้อง : หน่วยงาน B

เป้าหมาย ผู้ประกอบการเศรษฐกิจฐานรากมีรายได้เพิ่มขึ้นอย่างต่อเนื่อง

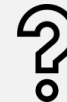
## ผลิตภัณฑ์

การเพิ่มมูลค่า

โครงการพัฒนาผลิตภัณฑ์สินค้าชุมชน

หน่วยงานที่เกี่ยวข้อง : หน่วยงาน E

การศึกษาวิจัย ต่อยอด



หน่วยงานที่เกี่ยวข้อง : หน่วยงาน F

## ช่องทางตลาด

แพลตฟอร์มตลาดออนไลน์

โครงการดิจิทัลชุมชนด้าน e-commerce

หน่วยงานที่เกี่ยวข้อง : หน่วยงาน B

การกระจายสินค้าและการประชาสัมพันธ์



หน่วยงานที่เกี่ยวข้อง : หน่วยงาน L

## กลไกสนับสนุนอื่น ๆ

การขนส่ง

โครงการ.....

หน่วยงานที่เกี่ยวข้อง : หน่วยงาน X

กฎหมาย



หน่วยงานที่เกี่ยวข้อง : หน่วยงาน L

หน่วยงานจะเห็นภาพรวมรายการโครงการ  
ที่ได้มีการดำเนินการแล้วในช่วงปีที่ผ่านมาและ  
รายการโครงการสำคัญของปีงบประมาณ 2565 ตลอดห่วงโซ่  
คุณค่าของเป้าหมายแผนแม่บทย่อย ที่จะสามารถสนับสนุนการ  
บรรลุ/รักษาสถานะการบรรลุเป้าหมายแผนแม่บทย่อย

บทสรุปภาพรวมของการจัดทำโครงการสำคัญของหน่วยงานที่เกี่ยวข้อง

ที่สามารถส่งผลต่อการบรรลุเป้าหมายแผนแม่บทย่อย

ทั้งนี้ สศช. จะประมวลและสรุป value chain ที่บรรจุโครงการสำคัญ 65 ของเป้าหมายนี้  
และเผยแพร่ให้ทราบต่อไป



## การจัดลำดับความสำคัญโครงการ

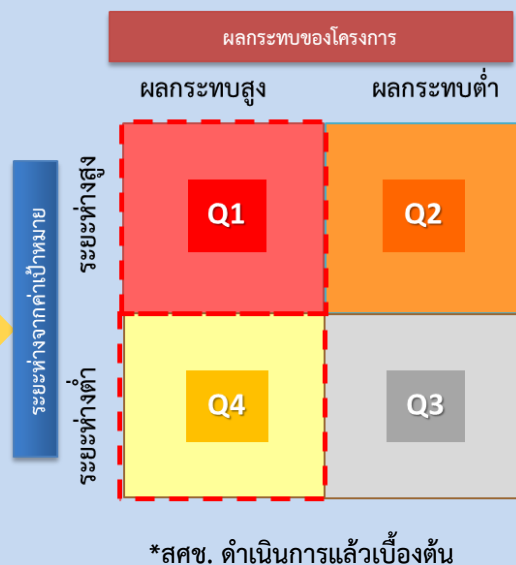
---

การจัดลำดับความสำคัญ  
ของข้อเสนอโครงการ

รายการโครงการสำคัญ (X) และเนื้อหาโครงการสำคัญทั้งหมดที่ได้รับการจัดอันดับความสำคัญของแต่ละเป้าหมาย แผนแม่บทย่อย ที่ได้จากเจ้าภาพ จ.1 จ.2 จ.3 และหน่วยงานที่เกี่ยวข้อง

1. XXXXXX<sub>1</sub>
2. XXXXXX<sub>2</sub>
3. XXXXXX<sub>3</sub>
4. XXXXXX<sub>4</sub>
- .. .....
- n .....

นำโครงการมาจัดลำดับความสำคัญ/เร่งด่วน และนำมาจัดลงใน Quadrant



ข้อมูลโครงการสำคัญที่มีความเร่งด่วน พร้อมวงเงินงบประมาณเบื้องต้นในการจัดทำแผนปฏิบัติราชการ เพื่อประกอบการจัดสรรงบประมาณประจำปีงบประมาณ 2565 ที่เหมาะสม



สศช. เสนอ  
คณะกรรมการ  
ยุทธศาสตร์ชาติ  
เพื่อพิจารณาก่อน  
นำเสนอคณะรัฐมนตรี  
พิจารณา  
ตามขั้นตอนต่อไป

ค่าส่วนต่างการบรรลุเป้าหมาย  
(ค่าสี และ %)

ไม่มีส่วนต่าง = 0%



มีส่วนต่าง 1 - 25%  
ถึงจะบรรลุเป้า



มีส่วนต่าง 26 - 50%  
ถึงจะบรรลุเป้า (เสี่ยง)



มีส่วนต่าง 51 - 100%  
ถึงจะบรรลุเป้า (วิกฤติ)



ค่าสีสถานการณ์ปัจจุบัน  
จากรายงานสรุปผลฯ  
ประจำปี พ.ศ. 2562



ค่าสีสถานการณ์ปัจจุบัน  
Dashboard จาก



ค่าเป้าหมายปี 2565

X X X X

X X X X

X X X X

X X X X

ระยะห่างจากค่าเป้าหมาย

สถานการณ์  
การบรรลุเป้าหมายแผนแม่บท  
ย่อย

ผลกระทบของโครงการ

ผลกระทบสูง

ผลกระทบต่ำ

โครงการXXXX1

โครงการXXXX3

โครงการXXXX2

Q1

Q2

Q4

Q3

ระยะทางสูง

ระยะทางต่ำ

Contribution ของโครงการที่สนับสนุนการบรรลุ  
เป้าหมายและสอดคล้องต่อปัจจัยสำคัญสู่ความสำเร็จ

ประเด็น (16) เศรษฐกิจฐานราก

แผนแม่บทย่อย: การสร้างสภาพแวดล้อมและกลไกที่  
ส่งเสริมการพัฒนาเศรษฐกิจฐานราก

เป้าหมาย : ผู้ประกอบการเศรษฐกิจฐานรากมีรายได้  
เพิ่มขึ้นอย่างต่อเนื่อง

สถานการณ์การบรรลุเป้าหมายแผนแม่บทย่อย 160201

โครงการXXXX1

Contribution



โครงการXXXX2

Contribution



โครงการXXXX3

Contribution





## รายการโครงการสำคัญ

- 1.XXXXXXX1
- 2.XXXXXXX2
- 3.XXXXXXX3
- 4.XXXXXXX4
- ... ..
- n .....

## หน่วยงานจะได้

- รายการโครงการสำคัญที่เร่งด่วนที่จำเป็นต้องเร่งดำเนินการในปีงบประมาณ 2565 เพื่อเสนอคณะกรรมการยุทธศาสตร์ชาติ และกรม. พิจารณาตามขั้นตอนต่อไป



## การจัดทำแผนปฏิบัติการ

---

- โครงการสำคัญเพื่อบรรลุเป้าหมายตามแผนแม่บท
- โครงการอื่นๆ/ภารกิจประจำ

## แผนปฏิบัติการรายปี



เป็นแผนที่ต้องระบุสาระสำคัญเกี่ยวกับนโยบายการปฏิบัติการของส่วนราชการ เป้าหมายและผลสัมฤทธิ์ของงาน รวมทั้งประมาณการรายได้และรายจ่ายและทรัพยากรอื่นที่ต้องใช้ในแต่ละปีงบประมาณ โดยส่วนราชการจัดทำ (ร่าง) แผนปฏิบัติการรายปี ของทุกโครงการ (X) พร้อมทั้งการดำเนินงานอื่นๆ ตามภารกิจ เพื่อเสนอต่อรัฐมนตรี เจ้าสังกัดให้ความเห็นชอบ ก่อนเสนอต่อสำนักงบประมาณให้จัดสรรงบประมาณประจำปีต่อไป

\* แผนปฏิบัติการสำหรับองค์การมหาชน และ องค์กรอิสระ ให้ใช้ชื่อ “แผนปฏิบัติการ..... (ชื่อหน่วยงาน)....” สำหรับรัฐวิสาหกิจ ให้ใช้ชื่อ “แผนวิสาหกิจ...” เว้นแต่ได้มีการระบุไว้ในกฎหมายใช้ชื่ออื่น

## ส่วนราชการ

โครงการ XXXX1

โครงการ XXXX2

โครงการ XXXX3



โครงการ XXXXn



นำทุกโครงการสำคัญ  
ที่ได้บรรจุลงใน  
แผนปฏิบัติการ

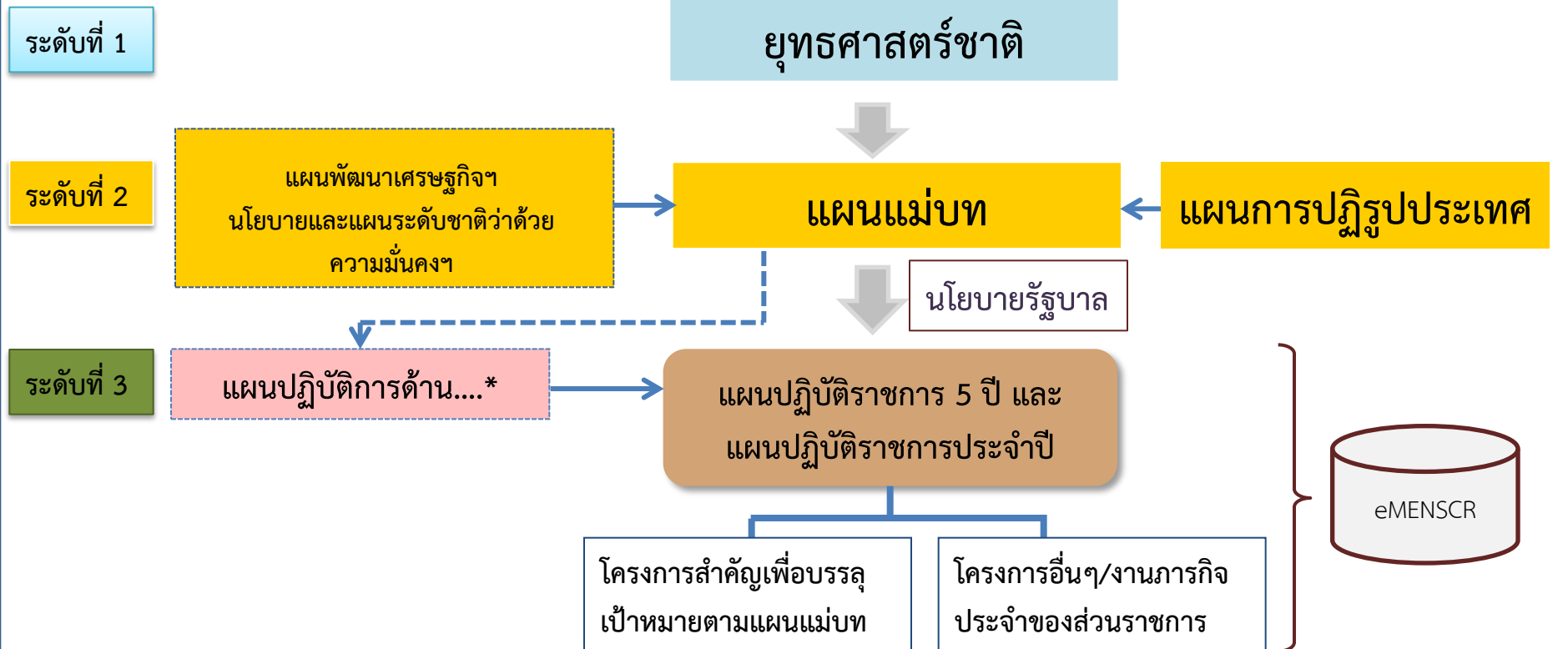
แผน  
ปฏิบัติการ

เสนอต่อ  
รัฐมนตรีเจ้าสังกัด  
เพื่อให้ความเห็นชอบ



ส่งป. จัดสรร  
งบประมาณตาม  
แผนปฏิบัติการ  
รายปี

ขั้นตอนการดำเนินการตามมาตรา 16 แห่ง พ.ร.ฎ. การบริหารกิจการบ้านเมืองที่ดีฯ 2546 และ ฉบับที่ 2 พ.ศ. 2562





## เกณฑ์การจัดทำแผนปฏิบัติการด้าน...

การจัดทำแผนปฏิบัติการด้าน...

กรณี **มี** กฎหมายบัญญัติให้จัดทำแผนปฏิบัติการด้าน...

กรณี **ไม่มี** กฎหมายบัญญัติให้จัดทำแผนปฏิบัติการด้าน...

**จำเป็นต้องมี** เนื่องจาก

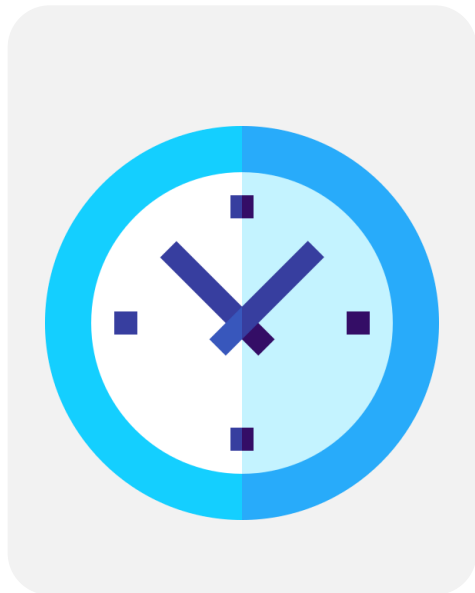
- หากไม่มีแผนจะก่อให้เกิดความเสียหาย หรือส่งผลกระทบต่ออย่างรุนแรงในวงกว้าง
- ยังขาดแผนฯ ที่เป็นรูปธรรมในการขับเคลื่อนยุทธศาสตร์ชาติ และแผนระดับที่ 2 และแผนระดับที่ 3

**ไม่จำเป็นต้องมี** : ยุบรวมกับแผนอื่น ๆ

เนื่องจาก

- เนื้อหาของแผนระดับที่ 2 มีเนื้อหาครอบคลุมและชัดเจนอยู่แล้ว
- มี แผนฯ ที่เป็นแนวทางที่เป็นแผนดำเนินการตามภารกิจของหน่วยงานอยู่แล้ว/แผนปฏิบัติการด้าน...





## สรุปการดำเนินงานของหน่วยงาน

---

สิ่งที่หน่วยงานจะต้องดำเนินการและ  
กรอบระยะเวลาในการนำเสนอ



# สรุปการดำเนินงานของหน่วยงาน

เอกสาร

กำหนดส่ง

ช่องทางการส่ง

Worksheet 1

ภายใน 8 มิ.ย. 2563

eMENSCR

Worksheet 2

ภายใน มิ.ย. 2563

eMENSCR

Worksheet 3

ภายใน ก.ค. 2563

eMENSCR

หมายเหตุ : ทุกโครงการที่บรรจุใน Worksheet 3 หน่วยงานจะต้องบันทึกข้อมูลของทุก ๆ โครงการ ในระบบ eMENSCR โดยกรอกรายละเอียดตั้งแต่ M1-M5 และผ่านการอนุมัติใน M7 ภายใน เดือน ก.ค. 2563 ด้วย

เอกสารประกอบการ  
ดำเนินการต่าง ๆ



วิดิทัศน์ชี้แจง

และชุดเอกสารประกอบการ  
ดำเนินการต่าง ๆ (Worksheet )



รายงานสรุปผลการดำเนินการ  
ตามยุทธศาสตร์ชาติ 2562



eMENSCR

# B BACKUP

# การจัดทำโครงการสำคัญ : 2.1 การวิเคราะห์ห่วงโซ่คุณค่า (Value Chain)

ตัวอย่างการจัดทำ Value Chain ของเป้าหมายย่อยที่เกี่ยวข้องกับ สศข.

Z  
↑  
Y  
↑

เป้าหมาย Y2  
↑  
เป้าหมาย Y1



**2** Critical Key Success Factors

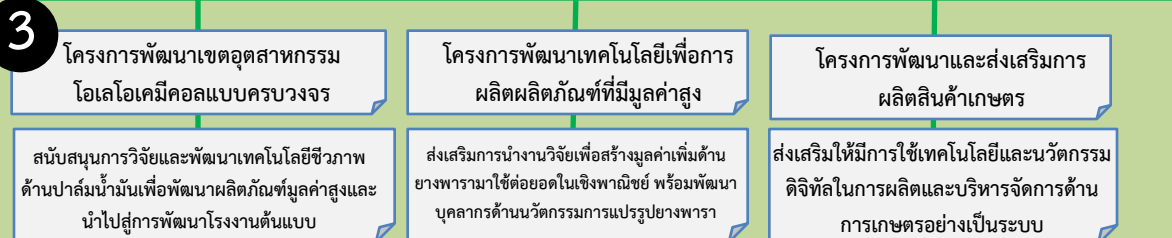
- พัฒนาแหล่งท่องเที่ยวและสิ่งอำนวยความสะดวกให้ได้มาตรฐาน
- ส่งเสริมการกระตุ้นทางการตลาดวิจัยและพัฒนาสร้างมูลค่าเพิ่มสินค้าเกษตรและการท่องเที่ยวและประชาสัมพันธ์
- ประชาชนมีการจ้างงานและรายได้
- นโยบายส่งเสริมการลงทุนที่มีทิศทางชัดเจนและก่อให้เกิดการแข่งขัน
- อื่น ๆ

**4**

แผนระดับที่ 3

## แผนงานยุทธศาสตร์การพัฒนภาคใต้

X  
OUTPUT



# Gap Analysis และ การจัดทำข้อเสนอโครงการ: การวิเคราะห์เพื่อจัดทำโครงการสำคัญ (X)

แผนแม่บทภายใต้ยุทธศาสตร์ชาติ ประเด็น (9) เขตเศรษฐกิจพิเศษ เป้าหมายแผนแม่บทย่อย: การพัฒนาพื้นที่ระเบียงเศรษฐกิจภาคใต้

 การขยายตัวของผลิตภัณฑ์มวลรวมของพื้นที่ระเบียงเศรษฐกิจภาคใต้  + หน่วยงานที่เกี่ยวข้อง

หน่วยงานเจ้าภาพ จ.3

 การลงทุนในพื้นที่ระเบียงเศรษฐกิจภาคใต้เพิ่มขึ้น  + หน่วยงานที่เกี่ยวข้อง

หน่วยงานเจ้าภาพ จ.3

 เมืองในพื้นที่ระเบียงเศรษฐกิจภาคใต้ที่ได้รับการพัฒนาให้เป็นเมืองนำอยู่มากขึ้น  + หน่วยงานที่เกี่ยวข้อง

หน่วยงานเจ้าภาพ จ.3

หน่วยงานที่เกี่ยวข้องร่วมจัดทำโครงการสำคัญ (X) เพื่อการบรรลุระยะห่างจากค่าเป้าหมาย(GAP)

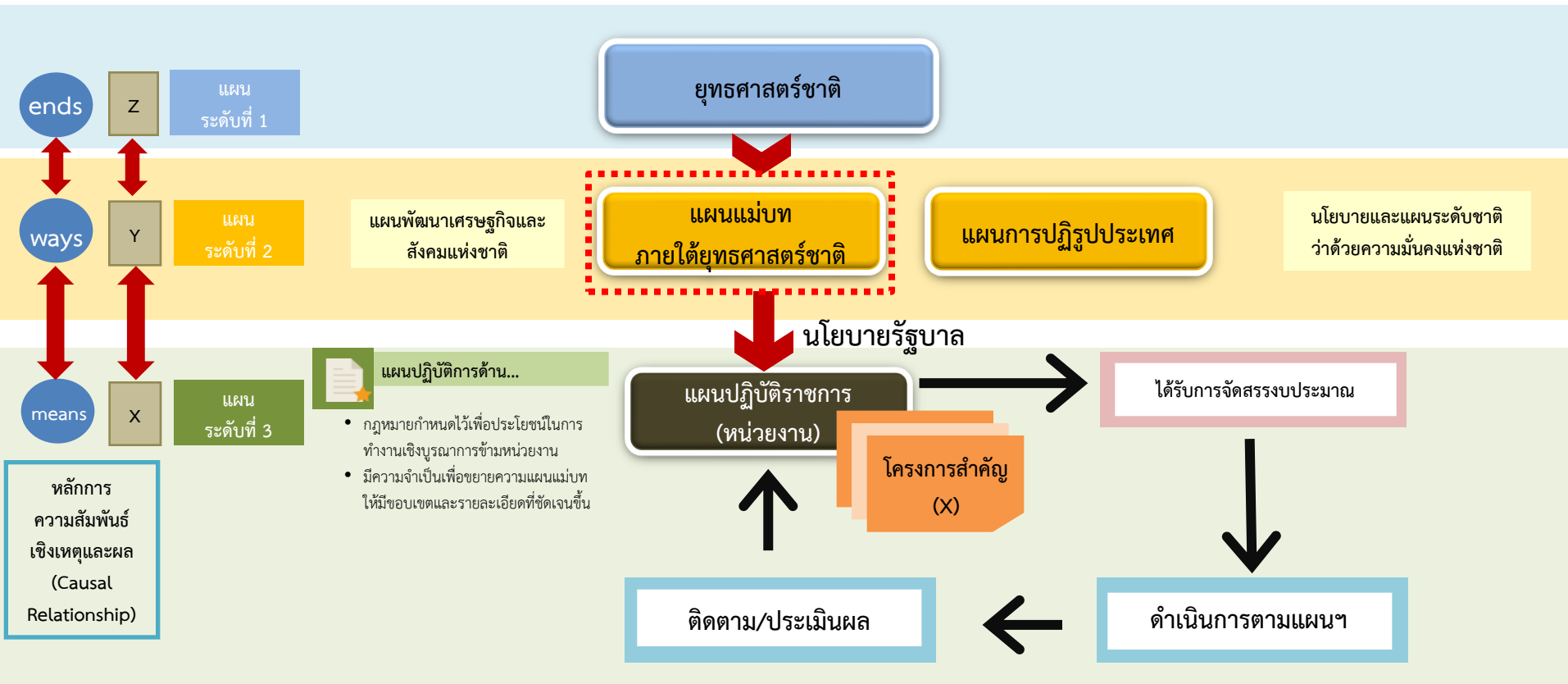


บรรลุเป้าหมายที่กำหนด

ถึงแม้สถานการณ์เป้าหมายจะบรรลุแล้ว แต่จำเป็นที่จะต้องมีการดำเนินการโครงการสำคัญต่อไปเพื่อการพัฒนาประเทศอย่างยั่งยืน

เป้าหมายแผนแม่บทย่อย : การพัฒนาพื้นที่ระเบียงเศรษฐกิจภาคใต้

# ภาพรวมความเชื่อมโยงของแผนทั้ง 3 ระดับ





01

Y

Y2

Y1

# การมองเป้าหมายร่วมกัน : การดำเนินงานการพัฒนาเขตเศรษฐกิจพิเศษ

หน้าที่ของหน่วยงานเจ้าภาพแผนแม่บทภายใต้ยุทธศาสตร์ชาติและหน่วยงานที่เกี่ยวข้อง ตาม มติ ครม. วันที่ 3 ธันวาคม 2562

หน่วยงานเจ้าภาพขับเคลื่อน  
“ประเด็นแผนแม่บท ฯ”



มีภารกิจหลักในการประสานและบูรณาการการดำเนินงานระหว่างหน่วยงานเจ้าภาพต่าง ๆ และหน่วยงานอื่น ๆ ที่เกี่ยวข้อง เพื่อให้เกิดการขับเคลื่อนการพัฒนาของแผนแม่บทฯ ไปสู่การบรรลุเป้าหมายของยุทธศาสตร์ชาติได้ประสบผลสำเร็จอย่างเป็นรูปธรรม

หน่วยงานเจ้าภาพขับเคลื่อน  
“เป้าหมายระดับประเด็นแผนแม่บท ฯ”



มีภารกิจหลักในการประสานและบูรณาการการดำเนินงานระหว่างหน่วยงานเจ้าภาพต่าง ๆ และหน่วยงานอื่น ๆ ที่เกี่ยวข้อง เพื่อให้เกิดการพัฒนาตามค่าเป้าหมายที่ระบุไว้ในระดับประเด็นของแผนแม่บทฯ

หน่วยงานเจ้าภาพขับเคลื่อน  
“เป้าหมายระดับของแผนย่อย”



มีภารกิจหลักในการประสานและบูรณาการการดำเนินงานระหว่างหน่วยงานของรัฐให้มีความสอดคล้องตามแนวทางการพัฒนาที่ระบุไว้ในแต่ละแผนย่อย เพื่อให้เกิดการขับเคลื่อนการพัฒนาตามค่าเป้าหมายที่ระบุไว้ในแต่ละแผนย่อย

หน่วยงานที่เกี่ยวข้อง



มีภารกิจหลักในการประสานและบูรณาการการดำเนินงานระหว่างหน่วยงานเจ้าภาพต่าง ๆ และหน่วยงานอื่น ๆ ที่เกี่ยวข้อง เพื่อสนับสนุนการขับเคลื่อนการพัฒนาของแผนแม่บทฯ ไปสู่การบรรลุเป้าหมายของยุทธศาสตร์ชาติได้ประสบผลสำเร็จอย่างเป็นรูปธรรม

\*หน่วยงานเจ้าภาพระดับต่าง ๆ ดำเนินการประสานและบูรณาการร่วมกับ สคช. ด้วย