



แผนแม่บทภายใต้ยุทธศาสตร์ชาติ ประเด็น 11



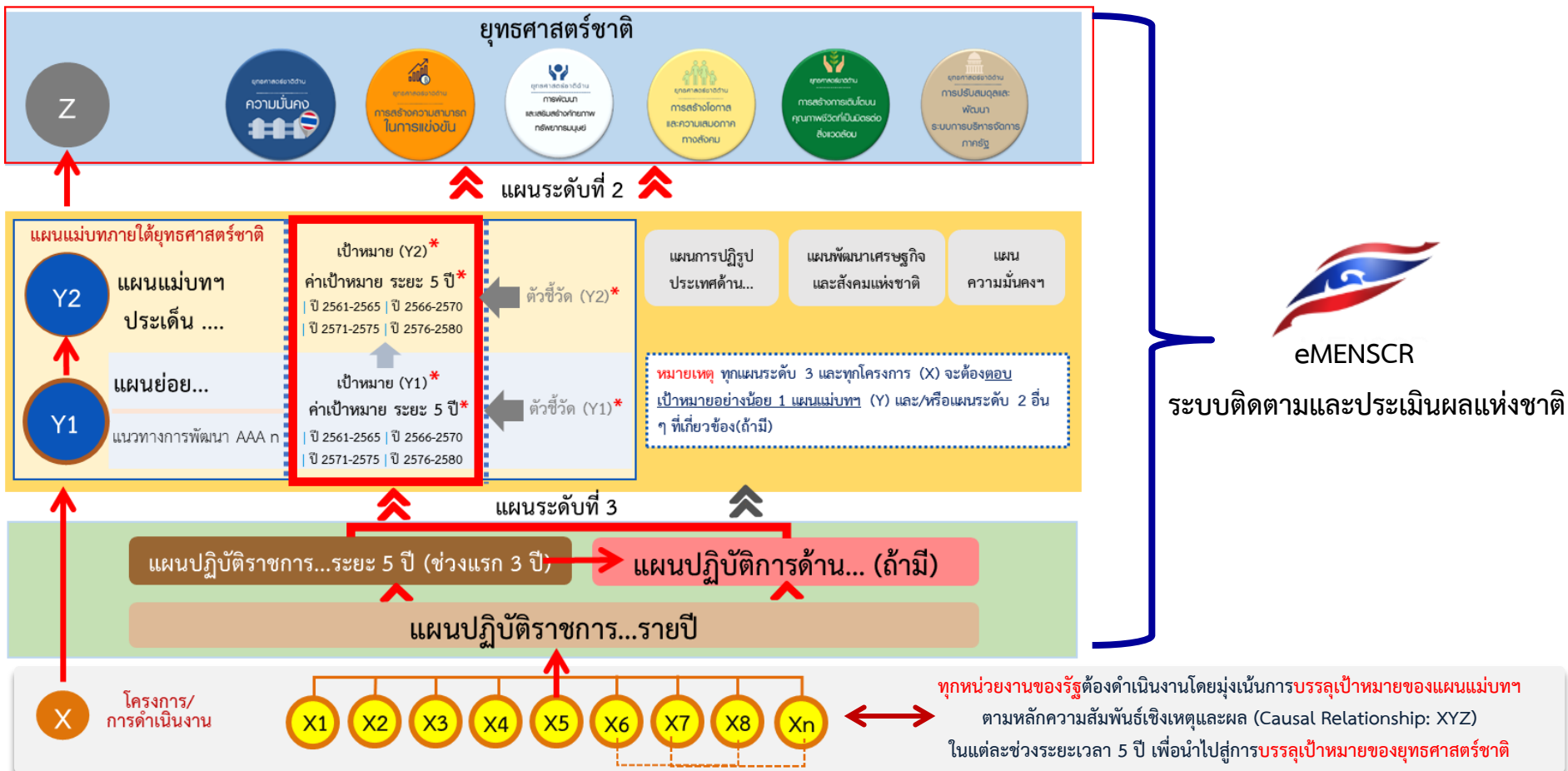
## การพัฒนาศักยภาพคนตลอดช่วงชีวิต



“พัฒนาและยกระดับทรัพยากรมนุษย์  
ในทุกมิติและในทุกช่วงชีวิต  
ให้เต็มศักยภาพและเหมาะสม”

เอกสารประกอบการชี้แจงการจัดทำโครงการสำคัญประจำปี 2565  
เพื่อบรรลุเป้าหมายของยุทธศาสตร์ชาติ  
ประเด็น (11) การพัฒนาศักยภาพคนตลอดช่วงชีวิต

# โครงการ/การดำเนินงานเพื่อบรรลุเป้าหมายของยุทธศาสตร์ชาติ



# หน้าที่ของหน่วยงานในการจัดทำโครงการสำคัญประจำปีงบประมาณ 2565

แนวทางการขับเคลื่อนการดำเนินงานเพื่อบรรลุเป้าหมายยุทธศาสตร์ชาติประจำปีงบประมาณ 2565

วันที่ 5 พฤษภาคม 2563 คณะรัฐมนตรีมีมติเห็นชอบแนวทางการขับเคลื่อนการดำเนินงานเพื่อบรรลุเป้าหมายตามยุทธศาสตร์ชาติประจำปีงบประมาณ 2565 ประกอบด้วย 4 แนวทาง

## การมองเป้าหมายร่วมกัน



การมองเป้าหมายร่วมกันในการขับเคลื่อนการดำเนินงานเพื่อบรรลุเป้าหมายตามยุทธศาสตร์ชาติ และแผนแม่บทภายใต้ยุทธศาสตร์ชาติ

## การจัดทำโครงการสำคัญ



จัดทำโครงการสำคัญตามจัดวิเคราะห์ Gap Analysis ตลอดห่วงโซ่คุณค่า

## การจัดลำดับความสำคัญโครงการ



การจัดลำดับความสำคัญของข้อเสนอโครงการ

## การจัดทำแผนปฏิบัติการ



- โครงการสำคัญเพื่อบรรลุเป้าหมายตามแผนแม่บท
- โครงการอื่นๆ/ภารกิจประจำ

ทั้งนี้ กรม. ได้มอบหมายให้ สศช. ดำเนินการตามแนวทางการขับเคลื่อนทั้ง 4 แนวทาง ร่วมกับ จ. 1 จ.2 และ จ.3 และ สงป. ให้แล้วเสร็จสำหรับใช้ในการจัดทำคำขอรับจัดสรรงบประมาณรายจ่ายประจำปี 2565 ต่อไป



## การมองเป้าหมายร่วมกัน

การมองเป้าหมายร่วมกันใน  
การขับเคลื่อนการดำเนินงานเพื่อบรรลุ  
เป้าหมายตามยุทธศาสตร์ชาติ และ  
แผนแม่บทภายใต้ยุทธศาสตร์ชาติ

แผนแม่บทภายใต้ยุทธศาสตร์ชาติ ประเด็น การพัฒนาคุณภาพคนตลอดช่วงชีวิต

ประเด็น (11) การพัฒนาคุณภาพคนตลอดช่วงชีวิต สอดคล้องหลักกับยุทธศาสตร์ชาติด้านการพัฒนาและเสริมสร้างศักยภาพทรัพยากรมนุษย์

เป้าหมาย

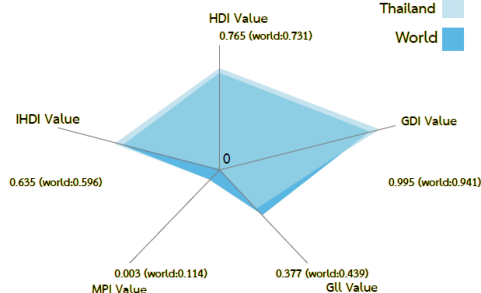
- คนไทยเป็นคนดี คนเก่ง มีคุณภาพ พร้อมสำหรับวิถีชีวิตในศตวรรษที่ 21
- สังคมไทยมีสภาพแวดล้อมที่เอื้อและสนับสนุนต่อการพัฒนาคนตลอดช่วงชีวิต

11  
การพัฒนาคุณภาพคนตลอดช่วงชีวิต

แผนแม่บทฯ (11) การพัฒนาคุณภาพคนตลอดช่วงชีวิต

สถานการณ์และเป้าหมายระดับประเด็น

Index Comparison



คนไทยทุกช่วงวัยมีคุณภาพเพิ่มขึ้น  
ได้รับการพัฒนาอย่างสมดุล  
ทั้งด้านร่างกาย สติปัญญาและคุณธรรม  
จริยธรรม เป็นผู้ที่มีความรู้  
และทักษะในศตวรรษที่ 21  
รักการเรียนรู้อย่างต่อเนื่องตลอดชีวิต

ที่มา : รายงานสรุปผลการดำเนินการตามยุทธศาสตร์ชาติ ประจำปี 2562

แผนย่อยของแผนแม่บทฯ ประเด็น (11) การพัฒนาคุณภาพคนตลอดช่วงชีวิต

ประกอบไปด้วย 5 แผนย่อย

1. การสร้างสภาพแวดล้อมที่เอื้อต่อการพัฒนาและเสริมสร้างศักยภาพมนุษย์
2. การพัฒนาเด็กตั้งแต่ช่วงการตั้งครรภ์จนถึงปฐมวัย
3. การพัฒนาช่วงวัยเรียน/วัยรุ่น
4. การพัฒนาและยกระดับศักยภาพวัยแรงงาน
5. การส่งเสริมศักยภาพวัยผู้สูงอายุ

การสร้างสภาพแวดล้อมที่เอื้อต่อการพัฒนาและเสริมสร้างศักยภาพมนุษย์

เด็กเกิดอย่างมีคุณภาพ มีพัฒนาการสมวัย สามารถเข้าถึงบริการที่มีคุณภาพมากขึ้น

วัยเรียน/วัยรุ่น มีความรู้และทักษะในศตวรรษที่ 21 ครบถ้วน รู้จักคิดวิเคราะห์ รักการเรียนรู้ มีสำนึกพลเมือง มีความกล้าหาญทางจริยธรรม มีความสามารถในการแก้ปัญหา ปรับตัว สื่อสาร และทำงานร่วมกับผู้อื่นได้อย่างมีประสิทธิภาพตลอดชีวิตดีขึ้น

(1) แรงงานมีศักยภาพในการเพิ่มผลผลิต มีทักษะอาชีพสูงตระหนักในความสำคัญที่จะพัฒนาตนเองให้เต็มศักยภาพ สามารถปรับตัวและเรียนรู้สิ่งใหม่ตามพลวัตของโครงสร้างอาชีพและความต้องการของตลาดแรงงานเพิ่มขึ้น

(2) มีคนไทยที่มีความสามารถและผู้เชี่ยวชาญต่างประเทศเข้ามาทำวิทยาศาสตร์ เทคโนโลยี และนวัตกรรม ในอุตสาหกรรมเป้าหมายเพิ่มขึ้น

ผู้สูงอายุมีคุณภาพชีวิตที่ดี มีความมั่นคงในชีวิต มีทักษะการดำรงชีวิตเรียนรู้พัฒนาตลอดชีวิต มีส่วนร่วมในกิจกรรมสังคม สร้างมูลค่าเพิ่มให้แก่สังคมเพิ่มขึ้น

## หน่วยงานเจ้าภาพ

จ.1

แผนแม่บทภายใต้ยุทธศาสตร์ชาติ  
ประเด็น (11) การพัฒนาศักยภาพคนตลอดช่วงชีวิต



จ.1

หน่วยงานเจ้าภาพขับเคลื่อน  
“ประเด็นแผนแม่บท ฯ”

ขับเคลื่อนการพัฒนาของแผนแม่บทฯ  
ไปสู่การบรรลุเป้าหมายของยุทธศาสตร์  
ชาติได้ประสบผลสำเร็จอย่างเป็นรูปธรรม

จ.2

หน่วยงานเจ้าภาพขับเคลื่อน  
“เป้าหมายระดับประเด็นแผนแม่บท ฯ”

ขับเคลื่อนการพัฒนาตาม  
ค่าเป้าหมายที่ระบุไว้ในระดับ  
ประเด็นของแผนแม่บทฯ

จ.3

หน่วยงานเจ้าภาพขับเคลื่อน  
“เป้าหมายระดับของแผนย่อย”

ขับเคลื่อนการพัฒนาตามค่า  
เป้าหมายที่ระบุไว้ในแต่ละแผนย่อย

จ.2

เป้าหมาย :

คนไทยทุกช่วงวัยมีคุณภาพเพิ่มขึ้น ได้รับการพัฒนาอย่างสมดุล  
ทั้งด้านร่างกาย สติปัญญาและคุณธรรม จริยธรรม เป็นผู้ที่มี  
ความรู้ และทักษะในศตวรรษที่ 21 รักการเรียนรู้อย่างต่อเนื่อง  
ตลอดชีวิต



จ.3

แผนย่อย

การสร้างสภาพแวดล้อมที่เอื้อ  
ต่อการพัฒนาและเสริมสร้าง  
ศักยภาพมนุษย์

เป้าหมายแผนย่อย (Y1)

ครอบครัวไทยมีความเข้มแข็ง  
และมีจิตสำนึกความเป็นไทย  
ดำรงชีวิตแบบพอเพียงมากขึ้น



จ.3

แผนย่อย

การพัฒนาเด็กตั้งแต่ช่วงตั้งครรภ์  
จนถึงปฐมวัย

เป้าหมายแผนย่อย (Y1)

เด็กเกิดอย่างมีคุณภาพ  
มีพัฒนาการสมวัย สามารถเข้าถึง  
บริการที่มีคุณภาพมากขึ้น



จ.3

แผนย่อย

การพัฒนาช่วงวัยเรียน/วัยรุ่น

เป้าหมายแผนย่อย (Y1)

วัยเรียน/วัยรุ่น มีความรู้และทักษะใน  
ศตวรรษที่ 21 ครบถ้วน รู้จักคิด วิเคราะห์  
รักการเรียนรู้ มีสำนึกพลเมือง มีความกล้าหาญ  
ทางจริยธรรม มีความสามารถในการ  
แก้ปัญหา ปรับตัว สื่อสาร และทำงานร่วมกับ  
ผู้อื่นได้อย่างมีประสิทธิผลตลอดชีวิตดีขึ้น



จ.3

แผนย่อย

การพัฒนาและยกระดับศักยภาพวัยแรงงาน

เป้าหมายแผนย่อย (Y1)

- แรงงานมีศักยภาพในการเพิ่มผลผลิต มีทักษะ  
อาชีพสูง ตระหนักในความสำคัญที่จะพัฒนา  
ตนเองให้เต็มศักยภาพ สามารถปรับตัวและเรียนรู้  
สิ่งใหม่ตามพลวัตของโครงสร้างอาชีพและความ  
ต้องการของตลาดแรงงานเพิ่มขึ้น
- มีคนไทยที่มีความสามารถและผู้เชี่ยวชาญ  
ต่างประเทศเข้ามาทำวิทยาศาสตร์ เทคโนโลยี  
และนวัตกรรมในอุตสาหกรรมเป้าหมายเพิ่มขึ้น



จ.3

แผนย่อย

การส่งเสริมศักยภาพวัยผู้สูงอายุ

เป้าหมายแผนย่อย (Y1)

ผู้สูงอายุมีคุณภาพชีวิตที่ดี มีความ  
มั่นคงในชีวิต มีทักษะการดำรงชีวิต  
เรียนรู้พัฒนาตลอดชีวิต มีส่วนร่วม  
ในกิจกรรมสังคม สร้างมูลค่าเพิ่มให้แก่  
สังคมเพิ่มขึ้น





รายงานสรุปผลการดำเนินการตามยุทธศาสตร์ชาติ 2562

### ผลการดำเนินการตามแผนแม่บทภายใต้ยุทธศาสตร์ชาติ

**สีแดง** ต่ำกว่าค่าเป้าหมายขั้นวิกฤต : สถานการณ์ต่ำกว่า 50% ของค่าเป้าหมาย

**สีส้ม** ต่ำกว่าค่าเป้าหมายระดับเสี่ยง : สถานการณ์อยู่ในช่วง 51-75% ของค่าเป้าหมาย

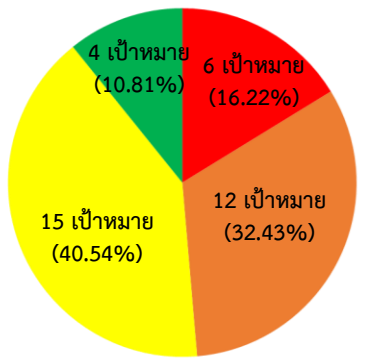
**สีเหลือง** ต่ำกว่าค่าเป้าหมาย : สถานการณ์อยู่ในช่วง 76-99% ของค่าเป้าหมาย

**สีเขียว** บรรลุค่าเป้าหมาย : สามารถบรรลุค่าเป้าหมาย 100%

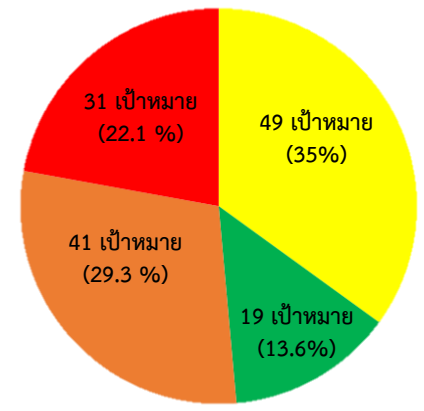
|    |        |        |         |         |         |         |         |         |         |         |         |         |        |        |        |        |        |
|----|--------|--------|---------|---------|---------|---------|---------|---------|---------|---------|---------|---------|--------|--------|--------|--------|--------|
| 01 | 010001 | 010002 | 010101  | 010102  | 010103  | 010201  | 010202  | 010301  | 010302  | 010401  | 010402  | 010501  |        |        |        |        |        |
| 02 | 020001 |        | 020201* | 020202* | 020301* | 020401* | 020501* |         |         |         |         |         |        |        |        |        |        |
| 03 | 030001 | 030002 | 030101* | 030201* | 030202* | 030301* | 030302* | 030401* | 030501* | 030502* | 030601* | 030602  |        |        |        |        |        |
| 04 | 040001 | 040002 | 040101* | 040201* | 040301* | 040302  | 040401* | 040402* | 040501* | 040502* | 040601* | 040602  |        |        |        |        |        |
| 05 | 050001 | 050002 | 050003  | 050101* | 050102* | 050103  | 050201  | 050202  | 050301  | 050302  | 050303  | 050401* | 050402 | 050501 | 050601 | 050602 | 050603 |
| 06 | 060001 | 060002 | 060003  | 060101  | 060201* | 060202  |         |         |         |         |         |         |        |        |        |        |        |
| 07 | 070001 |        | 070101  | 070102  | 070103  | 070104  | 070105  | 070201  | 070202  | 070203  | 070204  | 070301  |        |        |        |        |        |
| 08 | 080001 |        | 080101  | 080102  | 080201* | 080202* | 080301  | 080302  | 080303  | 080401  |         |         |        |        |        |        |        |
| 09 | 090001 | 090002 | 090101  | 090102  | 090201  | 090202  | 090203  | 090301* | 090302  | 090303  |         |         |        |        |        |        |        |
| 10 | 100001 |        | 100101  | 100201  | 100301* |         |         |         |         |         |         |         |        |        |        |        |        |
| 11 | 110001 |        | 110101* | 110201  | 110301  | 110401  | 110402  | 110501  |         |         |         |         |        |        |        |        |        |
| 12 | 120001 | 120002 | 120101  | 120201* |         |         |         |         |         |         |         |         |        |        |        |        |        |
| 13 | 130001 |        | 130101* | 130201* | 130301  | 130401  | 130501* |         |         |         |         |         |        |        |        |        |        |
| 14 | 140001 |        | 140101  | 140201  | 140301* |         |         |         |         |         |         |         |        |        |        |        |        |
| 15 | 150001 |        | 150101* | 150201  | 150202  |         |         |         |         |         |         |         |        |        |        |        |        |
| 16 | 160001 |        | 160101  | 160201  | 160202  |         |         |         |         |         |         |         |        |        |        |        |        |
| 17 | 170001 |        | 170101* | 170201* |         |         |         |         |         |         |         |         |        |        |        |        |        |
| 18 | 180001 |        | 180101  | 180102  | 180201  | 180301* | 180401* | 180402* | 180403  | 180501* |         |         |        |        |        |        |        |
| 19 | 190001 | 190002 | 190003  | 190101* | 190102* | 190103* | 190201* | 190202* | 190203  | 190301* |         |         |        |        |        |        |        |
| 20 | 200001 | 200002 | 200101  | 200201* | 200301* | 200302* | 200401* | 200501* |         |         |         |         |        |        |        |        |        |
| 21 | 210001 |        | 210101* | 210102  | 210201  |         |         |         |         |         |         |         |        |        |        |        |        |
| 22 | 220001 | 220002 | 220101* | 220102* | 220103* | 220201* |         |         |         |         |         |         |        |        |        |        |        |
| 23 | 230001 | 230002 | 230101* | 230102* | 230201* | 230301* | 230401* | 230501* | 230502* |         |         |         |        |        |        |        |        |

#### ระดับประเด็นแผนแม่บท

37 เป้าหมาย



ระดับแผนแม่บทย่อย 140 เป้าหมาย



# การดำเนินงานการขับเคลื่อนแผนแม่บทภายใต้ยุทธศาสตร์ชาติ

ผลการดำเนินการตามแผนแม่บทภายใต้ยุทธศาสตร์ชาติ ประเด็น (11) การพัฒนาศักยภาพคนตลอดช่วงชีวิต

เป้าหมายระดับประเด็น  
(Y2)



110001

คนไทยทุกช่วงวัยมีคุณภาพเพิ่มขึ้น ได้รับการพัฒนาอย่างสมดุล ทั้งด้านร่างกาย สติปัญญา และคุณธรรม จริยธรรม เป็นผู้ที่มีความรู้ และทักษะในศตวรรษที่ 21 รักการเรียนรู้อย่างต่อเนื่องตลอดชีวิต

เป้าหมายระดับแผนย่อย (Y1)

การสร้างสภาพแวดล้อมที่เอื้อต่อการพัฒนาและเสริมสร้างศักยภาพมนุษย์



110101

ครอบครัวไทยมีความเข้มแข็ง และมีจิตสำนึกความเป็นไทย ดำรงชีวิตแบบพอเพียงมากขึ้น

การพัฒนาเด็กตั้งแต่ช่วงตั้งครรภ์จนถึงปฐมวัย



110201

เด็กเกิดอย่างมีคุณภาพ มีพัฒนาการสมวัย สามารถเข้าถึงบริการที่มีคุณภาพมากขึ้น

การพัฒนาช่วงวัยเรียน/วัยรุ่น



110301

วัยเรียน/วัยรุ่น มีความรู้และทักษะในศตวรรษที่ 21 ครบถ้วน รู้จักคิด วิเคราะห์ รักการเรียนรู้ มีสำนึกพลเมือง มีความกล้าหาญ ทางจริยธรรม มีความสามารถในการแก้ปัญหา ปรับตัว สื่อสาร และทำงานร่วมกับผู้อื่นได้อย่างมีประสิทธิภาพตลอดชีวิตดีขึ้น

การพัฒนาและยกระดับศักยภาพวัยแรงงาน



110401

แรงงานมีศักยภาพในการเพิ่มผลผลิต มีทักษะอาชีพสูง ตระหนักในความสำคัญที่จะพัฒนาตนเองให้เต็มศักยภาพ สามารถปรับตัวและเรียนรู้สิ่งใหม่ตามพลวัตของโครงสร้างอาชีพและความต้องการของตลาดแรงงานเพิ่มขึ้น



110402

มีคนไทยที่มีความสามารถและผู้เชี่ยวชาญต่างประเทศเข้ามาทำวิทยาศาสตร์ เทคโนโลยี และนวัตกรรมในอุตสาหกรรมเป้าหมายเพิ่มขึ้น

การส่งเสริมศักยภาพวัยผู้สูงอายุ



110501

ผู้สูงอายุมีคุณภาพชีวิตที่ดี มีความมั่นคงในชีวิต มีทักษะการดำรงชีวิต เรียนรู้พัฒนาตลอดชีวิต มีส่วนร่วมในกิจกรรมสังคม สร้างมูลค่าเพิ่มให้แก่สังคมเพิ่มขึ้น



## แผนแม่บทย่อย 11.1 การสร้างสภาพแวดล้อมที่เอื้อต่อการพัฒนาและเสริมสร้างศักยภาพมนุษย์

การพัฒนาทรัพยากรมนุษย์ของประเทศ จำเป็นต้องมุ่งเน้นการพัฒนาและยกระดับคนในทุกมิติและในทุกช่วงวัยให้เป็นทรัพยากรมนุษย์ที่ดี เก่ง และมีคุณภาพพร้อมขับเคลื่อนการพัฒนาประเทศไปข้างหน้าได้อย่างเต็มศักยภาพ ซึ่งจำเป็นต้องมีการเสริมสร้างสภาพแวดล้อมที่เอื้อต่อการพัฒนาและเสริมสร้างศักยภาพทรัพยากรมนุษย์อย่างเป็นระบบตั้งแต่ระดับครอบครัว ชุมชน สังคม และการมีระบบและกลไกรองรับการพัฒนาทรัพยากรมนุษย์ที่มีประสิทธิภาพ

110101

ครอบครัวไทยมีความเข้มแข็งและมีจิตสำนึก  
ความเป็นไทย ดำรงชีวิตแบบพอเพียงมากขึ้น



กระทรวงการพัฒนาสังคมและ  
ความมั่นคงของมนุษย์

### ดัชนีครอบครัวอบอุ่น

| ดัชนีครอบครัวอบอุ่น       |                           |                           |                           |
|---------------------------|---------------------------|---------------------------|---------------------------|
| (ปี 61 - 65)<br>ร้อยละ 75 | (ปี 66 - 70)<br>ร้อยละ 80 | (ปี 71 - 75)<br>ร้อยละ 85 | (ปี 76 - 80)<br>ร้อยละ 90 |

เป้าหมาย  
แผนแม่บทย่อย

## แผนแม่บทย่อย 11.2 การพัฒนาเด็กตั้งแต่ช่วงการตั้งครรภ์จนถึงปฐมวัย

ช่วงการตั้งครรภ์/ปฐมวัย เน้นการเตรียมความพร้อมให้แก่พ่อแม่ก่อนการตั้งครรภ์ ส่งเสริมอนามัยแม่และเด็กตั้งแต่เริ่มตั้งครรภ์ ส่งเสริมการเกิดอย่างมีคุณภาพ สนับสนุนการเลี้ยงลูกด้วยนมแม่ การส่งเสริมการให้สารอาหารที่จำเป็นต่อสมองเด็ก และให้มีการลงทุนเพื่อการพัฒนาเด็กปฐมวัยให้มีพัฒนาการที่สมวัยในทุกด้าน ซึ่งปัจจัยสำคัญคือการพัฒนาศักยภาพและความรอบรู้ด้านอนามัยเจริญพันธุ์แก่พ่อแม่ มีการออกแบบกระบวนการพัฒนาทักษะทางสมองและทักษะทางสังคมแก่กลุ่มเด็กปฐมวัย และมีสถานพัฒนาเด็กปฐมวัยที่มีคุณภาพและมีมาตรฐานเดียวกัน

110201

เด็กเกิดอย่างมีคุณภาพ มีพัฒนาการสมวัย  
สามารถเข้าถึงบริการที่มีคุณภาพมากขึ้น



กระทรวงสาธารณสุข

## ดัชนีพัฒนาการเด็กสมวัย

| ดัชนีพัฒนาการเด็กสมวัย               |                                      |                                      |                                      |
|--------------------------------------|--------------------------------------|--------------------------------------|--------------------------------------|
| (ปี 61 - 65)<br>ไม่น้อยกว่าร้อยละ 80 | (ปี 66 - 70)<br>ไม่น้อยกว่าร้อยละ 85 | (ปี 71 - 75)<br>ไม่น้อยกว่าร้อยละ 90 | (ปี 76 - 80)<br>ไม่น้อยกว่าร้อยละ 95 |

เป้าหมาย  
แผนแม่บทย่อย

## แผนแม่บทย่อย 11.3 การพัฒนาช่วงวัยเรียน/วัยรุ่น

ช่วงวัยเรียน/วัยรุ่น ปลูกฝังความเป็นคนดี มีวินัย พัฒนาทักษะความสามารถที่สอดคล้องกับทักษะในศตวรรษที่ 21 โดยเฉพาะทักษะด้านการคิด วิเคราะห์ สังเคราะห์ ความสามารถในการแก้ปัญหาที่ซับซ้อน มีความสามารถในการทำงานร่วมกับผู้อื่น มีความยืดหยุ่นทางความคิด รวมถึงทักษะด้านภาษา ศิลปะ และความสามารถในการใช้เทคโนโลยี รวมถึงการวางพื้นฐานการเรียนรู้เพื่อการวางแผนชีวิตและวางแผนทางการเงินที่เหมาะสมในแต่ละช่วงวัยและนำไปปฏิบัติได้ ตลอดจนการพัฒนาทักษะการเรียนรู้ที่เชื่อมต่อกับโลกการทำงาน รวมถึงทักษะอาชีพที่สอดคล้องกับความต้องการของประเทศ มีทักษะชีวิต สามารถอยู่ร่วมและทำงานกับผู้อื่นได้ภายใต้สังคมที่เป็นพหุวัฒนธรรม

110301

วัยเรียน/วัยรุ่น มีความรู้และทักษะในศตวรรษที่ 21 ครบถ้วน รู้จักคิด วิเคราะห์ รักการเรียนรู้ มีสำนึกพลเมือง มีความกล้าหาญทางจริยธรรม มีความสามารถในการแก้ปัญหา ปรับตัว สื่อสาร และทำงานร่วมกับผู้อื่นได้อย่างมีประสิทธิภาพตลอดชีวิตดีขึ้น



จ.3 กระทรวงศึกษาธิการ

คะแนนความสามารถในการแข่งขันการพัฒนาทุนมนุษย์ด้านทักษะ (Skill)

ของ World Economic Forum (WEF)

|                                    |                                    |                                    |                                    |
|------------------------------------|------------------------------------|------------------------------------|------------------------------------|
| (ปี 61 - 65)<br>เพิ่มขึ้นร้อยละ 20 | (ปี 66 - 70)<br>เพิ่มขึ้นร้อยละ 20 | (ปี 71 - 75)<br>เพิ่มขึ้นร้อยละ 20 | (ปี 76 - 80)<br>เพิ่มขึ้นร้อยละ 20 |
|------------------------------------|------------------------------------|------------------------------------|------------------------------------|

เป้าหมาย  
แผนแม่บทย่อย

## แผนแม่บทย่อย 11.4 การพัฒนาและยกระดับศักยภาพวัยแรงงาน

ช่วงวัยแรงงาน เน้นการพัฒนาและยกระดับศักยภาพ ทักษะ และสมรรถนะแรงงานอย่างต่อเนื่อง สอดคล้องกับความสามารถเฉพาะบุคคลและความต้องการของตลาดแรงงาน ทั้งทักษะฝีมือ ทักษะด้านเทคโนโลยี ทักษะภาษา มีวัฒนธรรมการทำงานที่พึงประสงค์ มีความรู้ความเข้าใจและมีทักษะทางการเงินเพื่อให้สามารถบริหารจัดการการเงินของตนเองและครอบครัว ตลอดจนการดึงดูดกลุ่มผู้เชี่ยวชาญต่างชาติและคนไทยที่มีความสามารถพิเศษในต่างประเทศในด้านต่าง ๆ ให้มาสร้างและพัฒนาประเทศ ทั้งในรูปแบบการทำงานชั่วคราวและถาวรตามความเหมาะสมของเป้าหมายการพัฒนาประเทศในช่วงระยะเวลาต่าง ๆ

110401

แรงงานมีศักยภาพในการเพิ่มผลผลิต มีทักษะอาชีพสูง ตระหนักในความสำคัญที่จะพัฒนาตนเองให้เต็มศักยภาพ สามารถปรับตัวและเรียนรู้สิ่งใหม่ตามพลวัตของโครงสร้างอาชีพและความต้องการของตลาดแรงงานเพิ่มขึ้น



กระทรวงแรงงาน

ผลิตภาพแรงงาน (ร้อยละต่อปี)

| (ปี 61 - 65)         | (ปี 66 - 70)         | (ปี 71 - 75)         | (ปี 76 - 80)         |
|----------------------|----------------------|----------------------|----------------------|
| ไม่ต่ำกว่าร้อยละ 2.5 | ไม่ต่ำกว่าร้อยละ 2.5 | ไม่ต่ำกว่าร้อยละ 2.5 | ไม่ต่ำกว่าร้อยละ 2.5 |

เป้าหมาย

แผนแม่บทย่อย

110402

มีคนไทยที่มีความสามารถและผู้เชี่ยวชาญต่างประเทศ เข้ามาทำวิทยาศาสตร์ เทคโนโลยี และนวัตกรรมใน อุตสาหกรรมเป้าหมายเพิ่มขึ้น



กระทรวงแรงงาน

สัดส่วนกำลังแรงงานด้านวิทยาศาสตร์และเทคโนโลยี

| (ปี 61 - 65)       | (ปี 66 - 70)       | (ปี 71 - 75)       | (ปี 76 - 80)  |
|--------------------|--------------------|--------------------|---|
| เพิ่มขึ้นร้อยละ 10 | เพิ่มขึ้นร้อยละ 10 | เพิ่มขึ้นร้อยละ 10 | สัดส่วนผู้สำเร็จการศึกษาระดับปริญญาตรี วิทยาศาสตร์ เทคโนโลยี และนวัตกรรมเป็นร้อยละ 50 ของผู้สำเร็จการศึกษาทั้งหมด |

## แผนแม่บทย่อย 11.5 การส่งเสริมศักยภาพผู้สูงอายุ

ช่วงวัยผู้สูงอายุ ส่งเสริมให้ผู้สูงอายุเป็นพลังในการขับเคลื่อนประเทศ ส่งเสริมให้มีการทำงานหลังเกษียณผ่านการเสริมทักษะการดำรงชีวิต ทักษะอาชีพในการหารายได้ มีงานทำที่เหมาะสมกับศักยภาพ มีการสร้างเสริมสุขภาพ ฟื้นฟูสุขภาพ การป้องกันโรคให้แก่ผู้สูงอายุ พร้อมกับจัดสภาพแวดล้อมให้เป็นมิตรกับผู้สูงอายุ และหลักประกันทางสังคมที่สอดคล้องกับความจำเป็นพื้นฐานในการดำรงชีวิต รวมทั้งได้รับการดูแลสุขภาพและมีพฤติกรรมสุขภาพที่ถูกต้อง มีระบบการดูแลผู้สูงอายุระยะยาวที่มีความชัดเจนและบูรณาการจากหน่วยงานที่เกี่ยวข้อง จะช่วยให้ผู้สูงอายุสามารถพึ่งตนเองได้

110501

ผู้สูงอายุมีคุณภาพชีวิตที่ดี มีความมั่นคงในชีวิต มีทักษะการดำรงชีวิต เรียนรู้พัฒนาตลอดชีวิต มีส่วนร่วมในกิจกรรมสังคม สร้างมูลค่าเพิ่ม ให้แก่สังคมเพิ่มขึ้น



กระทรวงการพัฒนาสังคมและ  
ความมั่นคงของมนุษย์

ร้อยละผู้สูงอายุที่มีศักยภาพมีงานทำ และรายได้เหมาะสม

|                                    |                                    |                                    |                                    |
|------------------------------------|------------------------------------|------------------------------------|------------------------------------|
| (ปี 61 - 65)<br>เพิ่มขึ้นร้อยละ 10 | (ปี 66 - 70)<br>เพิ่มขึ้นร้อยละ 10 | (ปี 71 - 75)<br>เพิ่มขึ้นร้อยละ 10 | (ปี 76 - 80)<br>เพิ่มขึ้นร้อยละ 10 |
|------------------------------------|------------------------------------|------------------------------------|------------------------------------|

เป้าหมาย  
แผนแม่บทย่อย



# การดำเนินงานการขับเคลื่อนแผนแม่บทภายใต้ยุทธศาสตร์ชาติ ประเด็น (11) การพัฒนาศักยภาพคนตลอดช่วงชีวิต

แผนแม่บทภายใต้ยุทธศาสตร์ชาติ ประเด็น (11) การพัฒนาศักยภาพคนตลอดช่วงชีวิต

แผนย่อย 11.1 การสร้างสภาพแวดล้อมที่เอื้อต่อการพัฒนาและเสริมสร้างศักยภาพมนุษย์

เป้าหมายแผนแม่บทย่อย : การสร้างสภาพแวดล้อมที่เอื้อต่อการพัฒนาและเสริมสร้างศักยภาพมนุษย์

110101



ครอบครัวไทยมีความเข้มแข็งและมีจิตสำนึกความเป็นไทย ดำรงชีวิตแบบพอเพียงมากขึ้น

สถานการณ์จากรายงานสรุปผลการดำเนินการตามยุทธศาสตร์ชาติ ประจำปี 2562

ต่ำกว่าค่าเป้าหมายระดับเสี่ยง



ในปี 2562 ดัชนีด้านชีวิตครอบครัวและชุมชนอยู่ที่ 0.6470 เพิ่มขึ้นจาก 0.6276 ในปี 2560 ถึงแม้จะมีแนวโน้มที่ดีขึ้น แต่ยังคงน้อยลงเมื่อเทียบกับปี 2558 อย่างไรก็ตาม ควรเร่งการดำเนินงานต่าง ๆ ที่ส่งผลต่อการสร้างความเข้มแข็งของสถาบันครอบครัว ผ่านการส่งเสริมการสร้างสภาพแวดล้อมที่ดีในชุมชน เนื่องจากดัชนีดังกล่าวยังคงมีแนวโน้มผันผวนโดยเฉพาะสถานการณ์ความรุนแรงในครอบครัวที่ยังคงอยู่ในระดับที่สูง

ตัวอย่างหน่วยงานที่เกี่ยวข้อง

- กระทรวงการพัฒนาสังคมและความมั่นคงของมนุษย์
- กระทรวงการอุดมศึกษา วิทยาศาสตร์ วิจัยและนวัตกรรม
- กระทรวงเกษตรและสหกรณ์
- กระทรวงศึกษาธิการ
- กระทรวงมหาดไทย
- กระทรวงแรงงาน
- กระทรวงสาธารณสุข
- กระทรวงวัฒนธรรม
- สำนักนายกรัฐมนตรี



# การดำเนินงานการขับเคลื่อนแผนแม่บทภายใต้ยุทธศาสตร์ชาติ ประเด็น (11) การพัฒนาศักยภาพคนตลอดช่วงชีวิต

แผนแม่บทภายใต้ยุทธศาสตร์ชาติ ประเด็น (11) การพัฒนาศักยภาพคนตลอดช่วงชีวิต

แผนย่อย 11.2 การพัฒนาเด็กตั้งแต่ช่วงการตั้งครรภ์จนถึงปฐมวัย

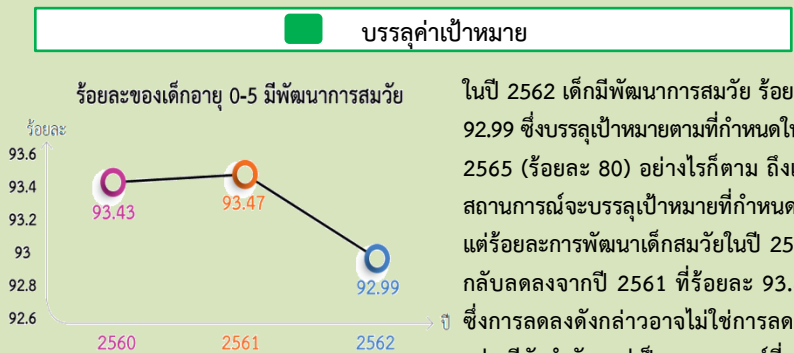
เป้าหมายแผนแม่บทย่อย : การพัฒนาเด็กตั้งแต่ช่วงการตั้งครรภ์จนถึงปฐมวัย

110201



เด็กเกิดอย่างมีคุณภาพ มีพัฒนาการสมวัย สามารถเข้าถึงบริการที่มีคุณภาพมากขึ้น

สถานการณ์จากรายงานสรุปผลการดำเนินการตามยุทธศาสตร์ชาติ ประจำปี 2562



ในปี 2562 เด็กมีพัฒนาการสมวัย ร้อยละ 92.99 ซึ่งบรรลุเป้าหมายตามที่กำหนดในปี 2565 (ร้อยละ 80) อย่างไรก็ตาม ถึงแม้สถานการณ์จะบรรลุเป้าหมายที่กำหนดไว้แต่ร้อยละการพัฒนาเด็กสมวัยในปี 2562 กลับลดลงจากปี 2561 ที่ร้อยละ 93.47 ซึ่งการลดลงดังกล่าวอาจไม่ใช่การลดลงอย่างมีนัยสำคัญ แต่เป็นสถานการณ์ที่ควรได้รับความสำคัญในการติดตามและประเมินต่อไป

ตัวอย่างหน่วยงานที่เกี่ยวข้อง

- กระทรวงการพัฒนาสังคมและความมั่นคงของมนุษย์
- กระทรวงการอุดมศึกษา วิทยาศาสตร์ วิจัยและนวัตกรรม
- กระทรวงศึกษาธิการ
- กระทรวงมหาดไทย
- กระทรวงแรงงาน
- กระทรวงสาธารณสุข
- สำนักนายกรัฐมนตรี

# การดำเนินงานการขับเคลื่อนแผนแม่บทภายใต้ยุทธศาสตร์ชาติ ประเด็น (11) การพัฒนาศักยภาพคนตลอดช่วงชีวิต

แผนแม่บทภายใต้ยุทธศาสตร์ชาติ ประเด็น (11) การพัฒนาศักยภาพคนตลอดช่วงชีวิต

## แผนย่อย 11.3 การพัฒนาช่วงวัยเรียน/วัยรุ่น

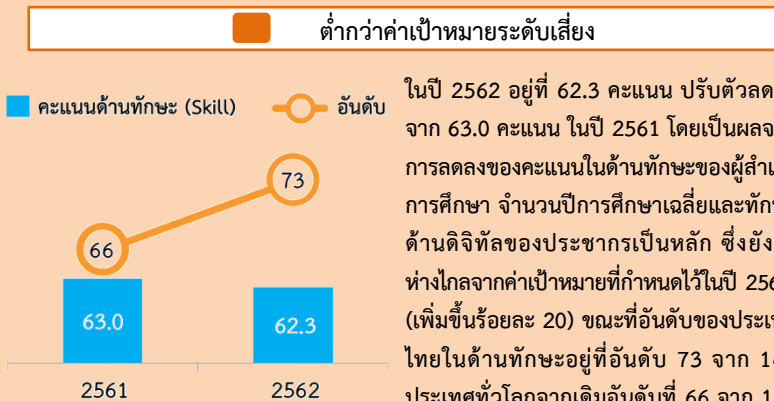
110301



เป้าหมายแผนแม่บทย่อย : การพัฒนาช่วงวัยเรียน/วัยรุ่น

วัยเรียน/วัยรุ่น มีความรู้และทักษะในศตวรรษที่ 21 ครบถ้วน รู้จักคิด วิเคราะห์ รักการเรียนรู้ มีสำนึกพลเมือง มีความกล้าหาญทางจริยธรรม มีความสามารถในการแก้ปัญหา ปรับตัวสื่อสาร และทำงานร่วมกับผู้อื่นได้อย่างมีประสิทธิภาพตลอดชีวิตดีขึ้น

สถานการณ์จากรายงานสรุปผลการดำเนินการตามยุทธศาสตร์ชาติ ประจำปี 2562



ในปี 2562 อยู่ที่ 62.3 คะแนน ปรับตัวลดลงจาก 63.0 คะแนน ในปี 2561 โดยเป็นผลจากการลดลงของคะแนนในด้านทักษะของผู้สำเร็จการศึกษา จำนวนปีการศึกษาเฉลี่ยและทักษะด้านดิจิทัลของประชากรเป็นหลัก ซึ่งยังคงห่างไกลจากค่าเป้าหมายที่กำหนดไว้ในปี 2565 (เพิ่มขึ้นร้อยละ 20) ขณะที่อันดับของประเทศไทยในด้านทักษะอยู่ที่อันดับ 73 จาก 141 ประเทศทั่วโลกจากเดิมอันดับที่ 66 จาก 140 ประเทศทั่วโลกในปี 2561

ตัวอย่างหน่วยงานที่เกี่ยวข้อง

- กระทรวงการพัฒนากำลังคนและความมั่นคงของมนุษย์
- กระทรวงการอุดมศึกษา วิทยาศาสตร์ วิจัยและนวัตกรรม
- กระทรวงเกษตรและสหกรณ์
- กระทรวงศึกษาธิการ
- กระทรวงมหาดไทย
- กระทรวงแรงงาน
- กระทรวงสาธารณสุข
- กระทรวงวัฒนธรรม
- สำนักนายกรัฐมนตรี





# การดำเนินงานการขับเคลื่อนแผนแม่บทภายใต้ยุทธศาสตร์ชาติ ประเด็น (11) การพัฒนาศักยภาพคนตลอดช่วงชีวิต

## แผนแม่บทภายใต้ยุทธศาสตร์ชาติ ประเด็น (11) การพัฒนาศักยภาพคนตลอดช่วงชีวิต แผนย่อย 11.4 การพัฒนาและยกระดับศักยภาพวัยแรงงาน

110401



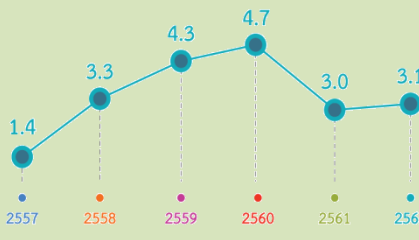
แรงงานมีศักยภาพในการเพิ่มผลผลิต มีทักษะอาชีพสูง ตระหนักในความสำคัญที่จะพัฒนาตนเองให้เต็มศักยภาพ สามารถปรับตัวและเรียนรู้สิ่งใหม่ตามพลวัตของโครงสร้างอาชีพและความต้องการของตลาดแรงงานเพิ่มขึ้น

เป้าหมายแผนแม่บทย่อย : การพัฒนาและยกระดับศักยภาพวัยแรงงาน

สถานการณ์จากรายงานสรุปผลการดำเนินการตามยุทธศาสตร์ชาติ ประจำปี 2562

บรรลุค่าเป้าหมาย

ผลิตภาพแรงงาน



ในปี 2562 ผลิตภาพแรงงานมีมูลค่า 290,506 บาท ต่อคนต่อปี เพิ่มขึ้นร้อยละ 3.1 จากปี 2561 โดยในปี 2561 ผลิตภาพแรงงานมีมูลค่า 281,893 บาท ต่อคนต่อปี ซึ่งการเติบโตของผลิตภาพแรงงานสูงกว่าค่าเป้าหมายที่กำหนดไว้ (ไม่ต่ำกว่าร้อยละ 2.5) ทั้งนี้ กลุ่มแรงงานที่มีผลิตภาพแรงงานต่ำที่สุดได้แก่ แรงงานในภาคเกษตรกรรม ขณะที่แรงงานในภาคบริการมีผลิตภาพแรงงานสูงที่สุด ส่วนหนึ่งเป็นเพราะแรงงานในภาคเกษตรกรรมมีทักษะต่ำโดยแรงงานส่วนใหญ่จบการศึกษาในระดับประถมศึกษาหรือต่ำกว่า

ตัวอย่างหน่วยงานที่เกี่ยวข้อง

- กระทรวงการพัฒนาสังคมและความมั่นคงของมนุษย์
- กระทรวงการอุดมศึกษา วิทยาศาสตร์ วิจัยและนวัตกรรม
- กระทรวงศึกษาธิการ
- กระทรวงแรงงาน
- กระทรวงคมนาคม
- กระทรวงดิจิทัลเพื่อเศรษฐกิจและสังคม
- กระทรวงมหาดไทย
- สำนักนายกรัฐมนตรี

สถานการณ์จากรายงานสรุปผลการดำเนินการตามยุทธศาสตร์ชาติ ประจำปี 2562

ต่ำกว่าค่าเป้าหมายระดับเสี่ยง



ในปี 2561 พบว่า มีกำลังแรงงานด้านวิทยาศาสตร์และเทคโนโลยีทั้งสิ้น 4,091,397 คน ลดลงจากปีก่อนร้อยละ 0.03 โดยในปี 2560 มีกำลังแรงงานด้านวิทยาศาสตร์และเทคโนโลยีจำนวน 4,092,734 คน ซึ่งยังห่างกับค่าเป้าหมายที่กำหนดไว้ในปี 2565 (เพิ่มขึ้นร้อยละ 10)

110402



มีคนไทยที่มีความสามารถและผู้เชี่ยวชาญต่างประเทศเข้ามาทำวิทยาศาสตร์ เทคโนโลยี และนวัตกรรมในอุตสาหกรรมเป้าหมายเพิ่มขึ้น

ตัวอย่างหน่วยงานที่เกี่ยวข้อง

- กระทรวงการคลัง
- กระทรวงการอุดมศึกษา วิทยาศาสตร์ วิจัยและนวัตกรรม
- กระทรวงดิจิทัลเพื่อเศรษฐกิจและสังคม
- กระทรวงพลังงาน
- กระทรวงศึกษาธิการ



# การดำเนินงานการขับเคลื่อนแผนแม่บทภายใต้ยุทธศาสตร์ชาติ ประเด็น (11) การพัฒนาศักยภาพคนตลอดช่วงชีวิต

## แผนแม่บทภายใต้ยุทธศาสตร์ชาติ ประเด็น (11) การพัฒนาศักยภาพคนตลอดช่วงชีวิต

### แผนย่อย 11.5 การส่งเสริมศักยภาพผู้สูงอายุ

110501

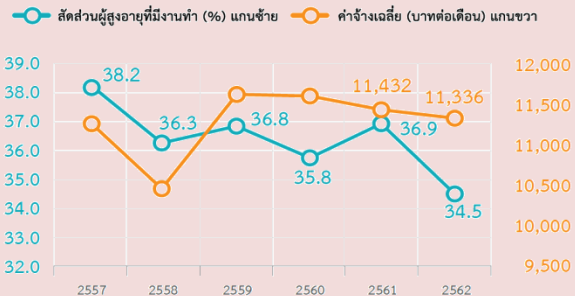


ผู้สูงอายุมีคุณภาพชีวิตที่ดี มีความมั่นคงในชีวิต มีทักษะการดำรงชีวิต เรียนรู้พัฒนาตลอดชีวิต มีส่วนร่วมในกิจกรรมสังคม สร้างมูลค่าเพิ่มให้แก่สังคมเพิ่มขึ้น

เป้าหมายแผนแม่บทย่อย : การส่งเสริมศักยภาพผู้สูงอายุ

สถานการณ์จากรายงานสรุปผลการดำเนินการตามยุทธศาสตร์ชาติ ประจำปี 2562

ต่ำกว่าค่าเป้าหมายขั้นวิกฤต



ตัวอย่างหน่วยงานที่เกี่ยวข้อง

- กระทรวงการพัฒนาสังคมและความมั่นคงของมนุษย์
- กระทรวงการอุดมศึกษา วิทยาศาสตร์ วิจัยและนวัตกรรม
- กระทรวงมหาดไทย
- กระทรวงแรงงาน
- กระทรวงสาธารณสุข
- กระทรวงการคลัง
- สำนักนายกรัฐมนตรี

ในปี 2562 พบว่า ร้อยละผู้สูงอายุที่มีศักยภาพมีงานทำ และรายได้เหมาะสมปรับตัวลดลงจากปีก่อน โดยสัดส่วนผู้สูงอายุที่มีงานทำต่อจำนวนผู้สูงอายุทั้งหมดอยู่ที่ร้อยละ 34.5 ปรับตัวลดลงจากร้อยละ 36.9 ในปี 2561 ซึ่งเป็นผลของการลดลง ทั้งการทำงานในภาคเกษตรกรรมและนอกภาคเกษตรกรรม เช่นเดียวกับค่าจ้างเฉลี่ยของผู้สูงอายุในปี 2562 อยู่ที่ 11,336 บาทต่อเดือน ลดลงจาก 11,432 บาทต่อเดือน ในปี 2561 ตามค่าจ้างเฉลี่ยที่ปรับตัวลดลงในกลุ่มภาคการผลิต และภาคการค้าและบริการเป็นหลัก ขณะที่ค่าจ้างของผู้สูงอายุในกลุ่มภาคเกษตรปรับตัวเพิ่มขึ้นเล็กน้อย ซึ่งจากประเด็นสถานการณ์ผู้สูงอายุข้างต้นถือว่าค่อนข้างห่างจากเป้าหมายที่ตั้งไว้ (เพิ่มขึ้นร้อยละ 10 ในปี 2565) ส่งผลให้ภาครัฐจำเป็นต้องเตรียมพร้อมในการออกแบบระบบและเสริมสร้างแรงจูงใจในการส่งเสริมให้ผู้สูงอายุที่มีศักยภาพสามารถพึ่งพาตัวเองและร่วมเป็นพลังสำคัญในการพัฒนาและขับเคลื่อนเศรษฐกิจ



# การมองเป้าหมายร่วมกัน : ความเกี่ยวข้องของหน่วยงานที่มีต่อการบรรลุเป้าหมายแผนแม่บทย่อย

สิ่งที่หน่วยงานต้องทำ

1 พิจารณาหน้าที่ภารกิจของหน่วยงานของท่านกับเป้าหมายของแผนแม่บทฯ ทั้ง 23 ประเด็น

2 หน่วยงานส่ง Worksheet 1 กลับมาที่ สศช. โดยการอัปโหลดไฟล์ผ่านระบบ eMENSCR ภายใน 8 มิ.ย. 63

| Worksheet 1 : ความเกี่ยวข้องของหน่วยงานที่มีต่อการบรรลุเป้าหมายแผนแม่บทย่อย    |  |  |
|--|--|--|
| ส่วนที่ 1 : ข้อมูลหน่วยงาน   |  |  |
| ชื่อหน่วยงาน .....   |  |  |
| ชื่อกระทรวง.....   |  |  |
| ผู้ประสานงานหลัก : ..... เบอร์ติดต่อ : ..... email : .....                     |  |  |
| กรุณากรอกข้อมูลรายละเอียดของหน่วยงานข้างต้นให้ครบถ้วนในบันทึกนี้เพียงหน้าเดียว |  |  |
| ข้อมูลจะปรากฏขึ้นอัตโนมัติในทุกหน้าถัดไป                                       |  |  |
| รหัส<br>แผน  | <เลือกติดจากประเด็นแผนแม่บทที่เป็นตัวอักษรสีฟ้าหรือสีแดงทับไว้ด้วย> เพื่อ<br>ไปหน้าย่อย> | ความเกี่ยวข้องของหน่วยงานในการขับเคลื่อนเป้าหมาย<br>แผนแม่บทย่อย |
|  | 23 แผนแม่บท / 140 เป้าหมายแผนแม่บทย่อย   | คำอธิบายความเกี่ยวข้อง   |
| 01   | ความมั่นคง   |  |
| 02   | ภาวะพึ่งพิง  |  |
| 03   | การเกษตร   |  |
| 04   | อุตสาหกรรมและวิสาหกิจขนาดกลาง  |  |
| 05   | ท่องเที่ยว   |  |
| 06   | สิ่งแวดล้อมและทรัพยากรธรรมชาติ   |  |
| 07   | สังคมวัยสูงอายุ ครอบครัวที่ดี และเด็กดี  |  |
| 08   | คุ้มครองผู้บริโภคและสิทธิของแรงงานและนายจ้างยุคใหม่                                      |  |
| 09   | เกษตรปลอดภัย   |  |
| 10   | การปรับเปลี่ยนสู่ยุคดิจิทัล  |  |
| 11   | สังคมเกษตรยุคสมัยใหม่  |  |
| 12   | คนพิการก้าวหน้า  |  |
| 13   | คนรุ่นใหม่ใส่ใจสิ่งแวดล้อม   |  |
| 14   | เด็กเก่งก้าวไกล  |  |
| 15   | พลังแห่งสังคม  |  |
| 16   | เศรษฐกิจฐานราก   |  |
| 17   | ความเสมอภาคและลดความเหลื่อมล้ำ   |  |
| 18   | คนดีมีคุณ  |  |
| 19   | คนเก่งมีความรู้  |  |
| 20   | คนดีมีความสุข  |  |
| 21   | คนดีมีความรัก  |  |
| 22   | คนดีมีความรู้  |  |
| 23   | คนดีมีความรัก  |  |

| Worksheet 1 : ความเกี่ยวข้องของหน่วยงานที่มีต่อการบรรลุเป้าหมายแผนแม่บทย่อย  |   |  |  |
|--|---|--|--|
| ส่วนที่ 1 : ข้อมูลหน่วยงาน   |   |  |  |
| ชื่อหน่วยงาน .....   |   |  |  |
| ชื่อกระทรวง.....   |   |  |  |
| ผู้ประสานงานหลัก : ..... เบอร์ติดต่อ : ..... email : .....   |   |  |  |
| ส่วนที่ 2 : ระดับความเกี่ยวข้องในการขับเคลื่อนเป้าหมายแผนแม่บทย่อย   |   |  |  |
| ให้เลือกเป้าหมายแผนแม่บทย่อย <ตัว> ที่หน่วยงานของท่านมีส่วนเกี่ยวข้องในการขับเคลื่อนการดำเนินงานเพื่อบรรลุเป้าหมายตามที่กำหนด (เลือกได้มากกว่า 1 เป้าหมาย) |   |  |  |
| โดยที่เครื่องหมาย ✓ ตามระดับความเกี่ยวข้องของหน่วยงาน หรืออธิบายที่มาของระดับความเกี่ยวข้องนั้น  |   |  |  |
| คำอธิบายระดับความเกี่ยวข้อง  |   |  |  |
| หลัก   | มีความรับผิดชอบและการยึดถือในการทำให้เป้าหมายบรรลุโดยตรง อาทิ ดำเนินการตามกฎหมาย ระเบียบ มติคณะ กก.ระดับชาติ ข้อบังคับที่เกี่ยวข้อง |  |  |
| สนับสนุน   | ไม่มีหน้าที่ความรับผิดชอบหลักโดยตรง อาทิ เป็นหน่วยงานนโยบาย   |  |  |
| <คลิกเพื่อกลับไปที่หน้าหลัก>   |   |  |  |
| รหัส<br>แผน  | รหัส<br>เป้าหมาย  | แผนแม่บท / เป้าหมายแผนแม่บทย่อย  | ความเกี่ยวข้องของหน่วยงานในการขับเคลื่อนเป้าหมายแผนแม่บทย่อย |
|  |   |  | ระดับความเกี่ยวข้อง<br>หลัก    สนับสนุน                      |
|  |   |  | คำอธิบายความเกี่ยวข้อง                                       |
| 11   |   | ศักยภาพคนตลอดช่วงชีวิต   |  |
|  | 110101  | ครอบครัวไทยมีความแข็งแรง และมีจิตสำนึกความเป็ไทย ดำรงชีวิตแบบพอเพียงมากขึ้น  |  |
|  | 110201  | เด็กเกิดอย่างมีคุณภาพ มีพัฒนาการสมวัย สามารถเข้ารับการบริการที่มีคุณภาพมากขึ้น   |  |
|  | 110301  | วัยเรียน / วัยรุ่น มีความรู้และทักษะในศตวรรษที่ 21 ครบถ้วน รู้คิด วิเคราะห์ รักการเรียนรู้ มีสำนึกพลเมือง มีความกล้าหาญทางจริยธรรม มีความสามารถ ในการแก้ปัญหา ปรับตัว สื่อสาร และทำงานร่วมกับผู้อื่นได้อย่างมีประสิทธิภาพตลอดชีวิตดีขึ้น |  |
|  | 110401  | แรงงานมีคุณภาพในการเพิ่มผลิต มีทักษะอาชีพสูง ตระหนักในความสำคัญที่จะพัฒนาตนเองให้เต็มศักยภาพ สามารถปรับตัวและเรียนรู้สิ่งใหม่ตามพรวัติของโครงสร้างอาชีพและความต้องการของตลาดแรงงานเพิ่มขึ้น  |  |
|  | 110402  | มีคนไทยที่มีความสามารถและผู้เชี่ยวชาญต่างประเทศ เช่น ทหารอาชีพ อาสาสมัคร สเกตโบล์ และวิศวกร ในอุตสาหกรรมเป้าหมายเพิ่มขึ้น  |  |
|  | 110501  | ผู้สูงอายุมีคุณภาพชีวิตที่ดี มีความมั่นคงในจิตใจ มีทักษะการดำรงชีวิต เรียนรู้พัฒนาตนเองชีวิต มีส่วนร่วมในกิจกรรมสังคม สร้างเมตตาแก่คนได้แก่สังคมเพิ่มขึ้น  |  |

หน้าปก : ภาพรวมของความสัมพันธ์ระหว่างหน่วยงานของท่านกับเป้าหมายแผนแม่บททั้ง 23 ประเด็น

ส่วนที่ 2 : ระดับความเกี่ยวข้องของเป้าหมายแผนแม่บทย่อยเฉพาะที่หน่วยงานของท่านมีส่วนเกี่ยวข้องในการขับเคลื่อนการดำเนินงานเพื่อบรรลุเป้าหมายตามที่กำหนด ทั้งหลักและสนับสนุนพร้อมทั้งอธิบายความเชื่อมโยง (เลือกได้มากกว่า 1 เป้าหมาย และ 1 แผนแม่บทฯ)



วิดิทัศน์ชี้แจง

และชุดเอกสารประกอบการดำเนินการต่าง ๆ (Worksheet )

## เอกสารประกอบการดำเนินการ Worksheet 1

### ส่วนที่ 1 : ข้อมูลหน่วยงาน

ชื่อหน่วยงาน .....

ชื่อกระทรวง.....

ผู้ประสานงานหลัก .....เบอร์ติดต่อ : .....email : .....

### 1 หน่วยงานกรอกข้อมูลที่เกี่ยวข้องกับ หน่วยงานในส่วนที่ 1

\*เอกสาร worksheet 1 ที่ให้หน่วยงาน Download  
มีรายละเอียดวิธีการกรอกข้อมูลกำกับทุกส่วนด้วยแล้ว

| รหัส<br>แผน | รหัส<br>เป้าหมาย | แผนแม่บท /เป้าหมายแผนแม่บทย่อย   | ความเกี่ยวข้องของหน่วยงานในการขับเคลื่อนเป้าหมายแผนแม่บทย่อย |          |                        |
|-------------|------------------|--|--|----------|------------------------|
|             |                  |  | ระดับความเกี่ยวข้อง  |          | คำอธิบายความเกี่ยวข้อง |
|             |                  |  | หลัก   | สนับสนุน |                        |
| 11          |                  | ศักยภาพคนตลอดช่วงชีวิต   |  |          |                        |
|             | 110101           | ครอบครัวไทยมีความเข้มแข็ง และมีจิตสำนึกความเป็นไทย ดำรงชีวิตแบบพอเพียงมากขึ้น  |  |          |                        |
|             | 110201           | เด็กเกิดอย่างมีคุณภาพ มีพัฒนาการสมวัย สามารถเข้าถึงบริการที่มีคุณภาพมากขึ้น  |  |          |                        |
|             | 110301           | วัยเรียน / วัยรุ่น มีความรู้และทักษะในศตวรรษที่ 21 ครบถ้วน รู้จักคิด วิเคราะห์ รักการเรียนรู้ มีสำนึกพลเมือง มีความกล้าหาญทางจริยธรรม มีความสามารถในการแก้ปัญหา ปรับตัว สื่อสาร และทำงานร่วมกับผู้อื่นได้อย่างมีประสิทธิภาพตลอดชีวิตดีขึ้น |  |          |                        |
|             | 110401           | แรงงานมีศักยภาพในการเพิ่มผลผลิต มีทักษะอาชีพสูง ตระหนักในความสำคัญที่จะพัฒนาตนเองให้เต็มศักยภาพ สามารถปรับตัวและเรียนรู้สิ่งใหม่ตามพลวัตของโครงสร้างอาชีพและความต้องการของตลาดแรงงานเพิ่มขึ้น  |  |          |                        |
|             | 110402           | มีคนไทยที่มีความสามารถและผู้เชี่ยวชาญต่างประเทศ เข้ามาทำวิทยาศาสตร์ เทคโนโลยี และนวัตกรรม ในอุตสาหกรรมเป้าหมายเพิ่มขึ้น  |  |          |                        |
|             | 110501           | ผู้สูงอายุมีคุณภาพชีวิตที่ดี มีความมั่นคงในชีวิต มีทักษะการดำรงชีวิต เรียนรู้พัฒนาตลอดชีวิต มีส่วนร่วมในกิจกรรมสังคม สร้างมูลค่าเพิ่มให้แก่สังคมเพิ่มขึ้น  |  |          |                        |

### 2 หน่วยงานพิจารณาเลือกเป้าหมายแผนแม่บทย่อย เฉพาะที่หน่วยงานมีความเกี่ยวข้องในการขับเคลื่อน และเลือกระดับความเกี่ยวข้อง (หลัก หรือ สนับสนุน) (เลือกได้มากกว่า 1 เป้าหมาย)

### 3 เขียนพรรณนาเพื่ออธิบายความ เกี่ยวข้องของหน่วยงานในการ ขับเคลื่อนเป้าหมายแผนแม่บทย่อย



วีดิทัศน์ชี้แจง

และชุดเอกสารประกอบการดำเนินการต่าง ๆ (Worksheet )

01

## การมองเป้าหมายร่วมกัน : การดำเนินงานการพัฒนาศักยภาพคนตลอดช่วงชีวิต

พิจารณาเลือกเป้าหมายแผนแม่บทย่อย และความเกี่ยวข้องในการขับเคลื่อนเป้าหมายที่เลือกของ สศช.

แผนแม่บทประเด็น (11) การพัฒนาศักยภาพคนตลอดช่วงชีวิต

แผนแม่บทย่อย 11.3 การพัฒนาช่วงวัยเรียน/วัยรุ่น

ระดับความเกี่ยวข้อง

สนับสนุน

เนื่องจาก สศช. มีภารกิจตาม พ.ร.บ. สภาพัฒนาเศรษฐกิจและสังคมแห่งชาติ พ.ศ. 2561 ในการจัดทำข้อมูลเศรษฐกิจและสังคม เพื่อเป็นข้อมูลประกอบการดำเนินการต่าง ๆ ของหน่วยงานที่เกี่ยวข้อง และมีภารกิจตามกฎกระทรวง แบ่งส่วนราชการสำนักงานสภาพัฒนาการเศรษฐกิจและสังคมแห่งชาติ สำนักนายกรัฐมนตรี พ.ศ. 2562 ในการศึกษา วิเคราะห์ และจัดทำข้อเสนอแนะเชิงนโยบาย ยุทธศาสตร์ แผนงานหรือโครงการที่เกี่ยวข้องกับการพัฒนาทรัพยากรมนุษย์และสังคม การจัดการการศึกษา และการเรียนรู้ของคนทุกช่วงวัย การสร้างเสริมสุขภาพและระบบสุขภาพ การสร้างความมั่นคงของมนุษย์ และการพัฒนาสถาบันและทุนทางสังคม

11

ศักยภาพคนตลอดช่วงชีวิต

เป้าหมายแผนแม่บทย่อย

วัยเรียน/วัยรุ่น มีความรู้และทักษะในศตวรรษที่ 21 ครบถ้วน รู้จักคิด วิเคราะห์ รักการเรียนรู้ มีสำนึกพลเมือง มีความกล้าหาญทางจริยธรรม มีความสามารถในการแก้ปัญหา ปรับตัว สื่อสาร และทำงานร่วมกับผู้อื่นได้อย่างมีประสิทธิภาพตลอดชีวิตดีขึ้น

| เป้าหมายระดับประเด็น  | ค่าเป้าหมาย    |                |                |                        |
|---|----------------|----------------|----------------|------------------------|
|   | ปี 2561 - 2565 | ปี 2566 - 2570 | ปี 2571 - 2575 | ปี 2576 - 2580         |
| คนไทยทุกช่วงวัยมีคุณภาพเพิ่มขึ้น ได้รับการพัฒนาอย่างสมดุลทั้งด้านร่างกาย สติปัญญาและคุณธรรมจริยธรรม เป็นผู้ที่มีความรู้และทักษะในศตวรรษที่ 21 รักการเรียนรู้อย่างต่อเนื่องตลอดชีวิต | ค่าคะแนน 0.79  | ค่าคะแนน 0.82  | ค่าคะแนน 0.85  | มีค่าคะแนนมากกว่า 0.85 |

| เป้าหมายระดับแผนย่อย   | ค่าเป้าหมาย    |                |                |                |
|--|----------------|----------------|----------------|----------------|
|  | ปี 2561 - 2565 | ปี 2566 - 2570 | ปี 2571 - 2575 | ปี 2576 - 2580 |
| วัยเรียน/วัยรุ่น มีความรู้และทักษะในศตวรรษที่ 21 ครบถ้วน รู้จักคิด วิเคราะห์ รักการเรียนรู้ มีสำนึกพลเมือง มีความกล้าหาญทางจริยธรรม มีความสามารถในการแก้ปัญหา ปรับตัว สื่อสาร และทำงานร่วมกับผู้อื่นได้อย่างมีประสิทธิภาพตลอดชีวิตดีขึ้น | เพิ่มขึ้น      | เพิ่มขึ้น      | เพิ่มขึ้น      | เพิ่มขึ้น      |
| ตัวชี้วัด คะแนนความสามารถในการแข่งขันการพัฒนาทุนมนุษย์ด้านทักษะ (Skill) ของ World Economic Forum (WEF)   | ร้อยละ 20      | ร้อยละ 20      | ร้อยละ 20      | ร้อยละ 20      |



01

## การมองเป้าหมายร่วมกัน : ความเกี่ยวข้องของหน่วยงานที่มีต่อการบรรลุเป้าหมายแผนแม่บทย่อย

## ส่วนที่ 1 :

## ข้อมูลหน่วยงาน

ชื่อหน่วยงาน สำนักงานสภาพัฒนาการเศรษฐกิจและสังคมแห่งชาติ  
 สังกัดกระทรวง สำนักนายกรัฐมนตรี  
 ผู้ประสานงานหลัก .....ณภัค เชษฐไชยวงศ์..... ตำแหน่ง : นวก.ปก.  
 เบอร์ติดต่อ : .....081-954-XXXX.....Email : ...thailandchreform@gmail.com

## ส่วนที่ 2 :

ระดับความเกี่ยวข้องในการขับเคลื่อน  
เป้าหมายแผนแม่บทย่อย

| รหัส<br>แผน | รหัส<br>เป้าหมาย | แผนแม่บท/เป้าหมายแผนแม่บทย่อย   | ความเกี่ยวข้องของหน่วยงานในการขับเคลื่อนเป้าหมายแผนแม่บทย่อย |          |   |
|-------------|------------------|---|--|----------|---|
|             |                  |   | ระดับความเกี่ยวข้อง  |          | คำอธิบายความเกี่ยวข้อง  |
|             |                  |   | หลัก   | สนับสนุน |   |
| 11          |                  | ศักยภาพคนตลอดช่วงชีวิต  |  |          |   |
|             | 110101           | ครอบครัวไทยมีความเข้มแข็ง และมีจิตสำนึกความเป็นไทย ดำรงชีวิตแบบพอเพียงมากขึ้น   |  | ✓        |   |
|             | 110201           | เด็กเกิดอย่างมีคุณภาพ มีพัฒนาการสมวัย สามารถเข้าถึงบริการที่มีคุณภาพมากขึ้น   |  | ✓        |   |
|             | 110301           | วัยเรียน / วัยรุ่น มีความรู้และทักษะในศตวรรษที่ 21 ครบถ้วน รู้จักคิด วิเคราะห์ รักการเรียนรู้ มีสำนึกพลเมือง มีความกล้าหาญทางจริยธรรม มีความสามารถในการแก้ปัญหา ปรับตัว สื่อสาร และทำงานร่วมกับผู้อื่น ได้อย่างมีประสิทธิภาพตลอดชีวิตดีขึ้น |  | ✓        | สศช. มีการติดตามพระราชบัญญัติสภาพัฒนาการเศรษฐกิจและสังคมแห่งชาติ พ.ศ. 2561 ในการจัดทำข้อมูลเศรษฐกิจและสังคม เพื่อเป็นข้อมูลประกอบการดำเนินการต่าง ๆ ของหน่วยงานที่เกี่ยวข้อง และมีการติดตามกฎกระทรวง แบ่งส่วนราชการสำนักงานสภาพัฒนาการเศรษฐกิจและสังคมแห่งชาติ สำนักนายกรัฐมนตรี พ.ศ. 2562 ในการศึกษา วิเคราะห์ และจัดทำข้อเสนอแนะเชิงนโยบาย ยุทธศาสตร์ แผนงานหรือโครงการที่เกี่ยวข้องกับการพัฒนาทรัพยากรมนุษย์และสังคม การจัดการการศึกษา และการเรียนรู้ของคนทุกช่วงวัย การสร้างเสริมสุขภาวะและระบบสุขภาพ การสร้างความมั่นคงของมนุษย์ และการพัฒนาสถาบันและทุนทางสังคม |
|             | 110401           | แรงงานมีศักยภาพในการเพิ่มผลผลิต มีทักษะอาชีพสูง ตระหนักใน ความสำคัญที่จะพัฒนาตนเองให้เต็มศักยภาพ สามารถปรับตัวและเรียนรู้ สิ่งใหม่ตามพลวัตของโครงสร้างอาชีพและความต้องการของ ตลาดแรงงานเพิ่มขึ้น  |  | ✓        |   |
|             | 110402           | มีคนไทยที่มีความสามารถและผู้เชี่ยวชาญต่างประเทศ เข้ามาทำ วิทยาศาสตร์ เทคโนโลยี และนวัตกรรม ในอุตสาหกรรมเป้าหมายเพิ่มขึ้น  |  | ✓        |   |
|             | 110501           | ผู้สูงอายุมีคุณภาพชีวิตที่ดี มีความมั่นคงในชีวิต มีทักษะการดำรงชีวิต เรียนรู้พัฒนาตลอดชีวิต มีส่วนร่วมในกิจกรรมสังคม สร้างมูลค่าเพิ่ม ให้แก่สังคมเพิ่มขึ้น  |  | ✓        |   |



วิดิทัศน์ชี้แจง

และชุดเอกสารประกอบการ

ดำเนินการต่าง ๆ (Worksheet )

01

## การมองเป้าหมายร่วมกัน : ความเกี่ยวข้องของหน่วยงานที่มีต่อการบรรลุเป้าหมายแผนแม่บทย่อย

ให้หน่วยงานส่ง **Worksheet 1** กลับมาที่ สศช. โดยการอัปโหลดไฟล์ผ่านระบบ eMENSCR (<https://emenscr.nesdc.go.th/files/upload.html>) ภายในวันที่ **8 มิถุนายน 2563** เพื่อที่ สศช. จะได้สรุปผลและเผยแพร่ผ่าน **website NSCR** ตาม QR code ที่แจ้งให้ทราบแล้วก่อนหน้านี้

เพื่อให้หน่วยงานทราบข้อมูลหน่วยงานอื่น ๆ ที่เกี่ยวข้องที่มีส่วนในการขับเคลื่อนเป้าหมายแผนแม่บทย่อยนั้น ๆ ประกอบการดำเนินการที่เกี่ยวข้องต่าง ๆ ต่อไป

### การอัปโหลดไฟล์ Worksheet เข้าสู่ระบบ eMENSCR

- ให้กองแผน/หน่วยงานแผนของหน่วยงาน (หรือที่ได้รับมอบหมาย) รวบรวมไฟล์ Worksheet 1 จากกองอื่น ๆ ภายใต้สังกัดของกรมเป็น 1 ไฟล์
- กองแผน/หน่วยงานแผนของหน่วยงาน (หรือที่ได้รับมอบหมาย) นำเข้าไฟล์เอกสารในนามกรม โดยใช้ username/password ของกอง
- เข้าสู่ระบบ eMENSCR และเลือกไอคอน “**เพิ่มข้อมูล**” เพื่อเข้าถึงหน้าอัปโหลดไฟล์

The screenshot shows the eMENSCR interface. The sidebar menu includes 'เพิ่มโครงการ' (Add Project) and 'เพิ่มข้อมูล' (Add Information), which is highlighted with a red dashed box and a red arrow. The main content area shows a form for selecting a project and a table of projects.

| รหัสโครงการ    | ชื่อโครงการ / การดำเนินงาน   |
|----------------|--|
| นร1120-61-0007 | การพัฒนากระบวนการติดตามและประเมินผลของยุทธศาสตร์ชาติและการปฏิรูปประเทศ (eMENSCR) |
| นร1112-63-0013 | การพัฒนากระบวนการติดตามและประเมินผลของยุทธศาสตร์ชาติและการปฏิรูปประเทศ (eMENSCR) |



วิดิทัศน์ชี้แจง

และชุดเอกสารประกอบการ  
ดำเนินการต่าง ๆ (Worksheet)



eMENSCR

## ชื่อชุดข้อมูล

อัปโหลด Worksheet 1 ใส่ “WS1 ตัวอย่างชื่อ  
หน่วยงาน” อาทิ “WS1 สศช.”

## รายละเอียดข้อมูล

ใส่รายละเอียดข้อมูลของไฟล์ที่ท่านอัปโหลด โดยระบุ  
“ความสอดคล้องของหน่วยงานที่มีต่อเป้าหมายแผนแม่บทย่อย”

ลากไฟล์ที่ท่านต้องการอัปโหลดมาใส่ในกล่อง

หรือเลือกไฟล์ที่ท่านต้องการอัปโหลด

คลิก อัปโหลดข้อมูล เพื่ออัปโหลดไฟล์และข้อมูลที่ท่านต้องการ

ระบบส่งไฟล์เพื่อการติดตามและประเมินผล

ชื่อชุดข้อมูล \*

รายละเอียดชุดข้อมูล \*

URL สำหรับเข้าถึงชุดข้อมูล

Tag สำหรับชุดข้อมูล

อัปโหลดข้อมูล

กรุณาเลือกไฟล์ที่ต้องการอัปโหลด

เลือกไฟล์

ยกเลิก อัปโหลดข้อมูล



ผลผลิตที่ได้จากแนวทาง 01

- เป้าหมายย่อยทั้ง 140 เป้าหมาย ที่มีรายชื่อหน่วยงานที่เกี่ยวข้อง ทั้งหลักและสนับสนุน

Worksheet 1 : ความเกี่ยวข้องของหน่วยงานที่มีการบูรณาการแผนแม่บทย่อย

ส่วนที่ 1 : รวบรวมหน่วยงาน

ชื่อหน่วยงาน .....  
 ชื่อกระทรวง ..... เบอร์ติดต่อ : ..... email : .....

กรุณากรอกรายละเอียดของหน่วยงานข้างต้นให้ครบถ้วนในหัวข้อด้านล่าง  
 ข้อมูลจะปรากฏขึ้นอัตโนมัติในบทนำถัดไป

| รหัสแผน | <เลือกศึกษาประเด็นแผนแม่บทที่เป็นตัวชี้วัดที่จับต้องได้ไว้ก่อน เพื่อไปทำต่อ> | ความเกี่ยวข้องของหน่วยงานในการขับเคลื่อนเป้าหมายแผนแม่บทย่อย |
|---------|--|--|
|         | 23 แผนย่อย /140 เป้าหมายแผนแม่บทย่อย   | คำอธิบายความเกี่ยวข้อง                                       |
| 01      | รวมทุกแผน  |  |
| 02      | รวมทุกแผนย่อย  |  |
| 03      | รวมทุกแผน  |  |
| 04      | รวมทุกแผนย่อยที่เกี่ยวเนื่องกับ  |  |
| 05      | รวมทุกแผน  |  |
| 06      | มีทั้งที่เกี่ยวข้องและไม่เกี่ยวข้อง  |  |
| 07      | ไม่เกี่ยวข้องแต่มีแผนแม่บทที่เกี่ยวข้อง                                      |  |
| 08      | ไม่เกี่ยวข้องแต่มีแผนแม่บทที่เกี่ยวข้อง                                      |  |
| 09      | ไม่เกี่ยวข้องแต่มีแผนแม่บทที่เกี่ยวข้อง                                      |  |
| 10      | ไม่เกี่ยวข้องแต่มีแผนแม่บทที่เกี่ยวข้อง                                      |  |
| 11      | ไม่เกี่ยวข้องแต่มีแผนแม่บทที่เกี่ยวข้อง                                      |  |
| 12      | ไม่เกี่ยวข้องแต่มีแผนแม่บทที่เกี่ยวข้อง                                      |  |
| 13      | ไม่เกี่ยวข้องแต่มีแผนแม่บทที่เกี่ยวข้อง                                      |  |
| 14      | ไม่เกี่ยวข้องแต่มีแผนแม่บทที่เกี่ยวข้อง                                      |  |
| 15      | ไม่เกี่ยวข้องแต่มีแผนแม่บทที่เกี่ยวข้อง                                      |  |
| 16      | ไม่เกี่ยวข้องแต่มีแผนแม่บทที่เกี่ยวข้อง                                      |  |
| 17      | ไม่เกี่ยวข้องแต่มีแผนแม่บทที่เกี่ยวข้อง                                      |  |
| 18      | ไม่เกี่ยวข้องแต่มีแผนแม่บทที่เกี่ยวข้อง                                      |  |
| 19      | ไม่เกี่ยวข้องแต่มีแผนแม่บทที่เกี่ยวข้อง                                      |  |
| 20      | ไม่เกี่ยวข้องแต่มีแผนแม่บทที่เกี่ยวข้อง                                      |  |
| 21      | ไม่เกี่ยวข้องแต่มีแผนแม่บทที่เกี่ยวข้อง                                      |  |
| 22      | ไม่เกี่ยวข้องแต่มีแผนแม่บทที่เกี่ยวข้อง                                      |  |
| 23      | ไม่เกี่ยวข้องแต่มีแผนแม่บทที่เกี่ยวข้อง                                      |  |

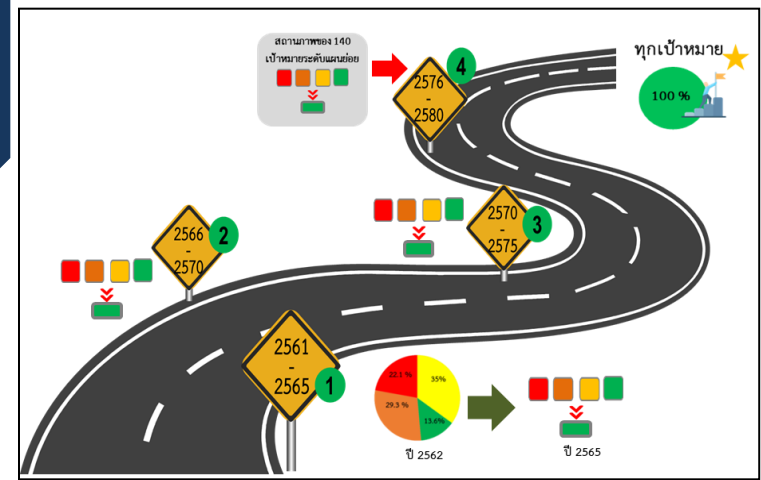
  

ชื่อหน่วยงาน สำนักงานสภาพัฒนาการเศรษฐกิจและสังคมแห่งชาติ  
 สังกัดกระทรวง สำนักงานรัฐมนตรี  
 ผู้ประสานงานหลัก ...คนที แซงโซวเวร์... ตำแหน่ง : นวศ.ปท.  
 เบอร์โทรศัพท์ : ...081-954-XXXX...Email : ...thailandreform@gmail.com

| รหัสแผน | รหัสเป้าหมาย | แสดงแม่บทเป้าหมายแผนแม่บทย่อย  | ความเกี่ยวข้องของหน่วยงานในการขับเคลื่อนเป้าหมายแผนแม่บทย่อย |                        |   |
|---------|--------------|--|--|------------------------|---|
|         |              |  | จะศึกษาเกี่ยวข้อง  | คำอธิบายความเกี่ยวข้อง |   |
|         |              |  | หลัก   | สนับสนุน               |   |
|         | 11           | พัฒนาชนบทอย่างยั่งยืน  |  |                        |   |
|         | 11.01.01     | ครอบครัวมีฐานะแข็งแรง และมีดีสำหรับคนในวัย สว่างสดใสแบบพอเพียงยั่งยืน  |  | ✓                      |   |
|         | 11.02.01     | เด็กด้อยโอกาสทาง มีพัฒนาการสมวัย สามารถเข้าถึงบริการที่มีคุณภาพมากขึ้น   |  | ✓                      |   |
|         | 11.03.01     | วัยเรียน / วัยรุ่น มีความรู้และทักษะในศตวรรษที่ 21 ครบถ้วน รู้จักคิดวิเคราะห์ รู้จักการพึ่งพิง มีทัศนคติที่ดี มีความสามารถ มีความสามารถในการแก้ปัญหา เคารพ สิทธิ และทำงานร่วมกับผู้อื่นได้อย่างมีประสิทธิภาพและสอดคล้องวิถีชีวิต |  | ✓                      | รศ.ศ. มีการติดตามตรวจพบปัญหาคุณภาพชีวิตและสังคมแห่งชาติ พ.ศ. 2561 ในการจัดทำข้อมูลเศรษฐกิจและสังคม เพื่อเป็นข้อมูลประกอบการตัดสินใจมากขึ้น ๆ ของหน่วยงานที่เกี่ยวข้อง และมีภารกิจตามกฎกระทรวง ส่งสำนักงานสภาพัฒนาการเศรษฐกิจและสังคมแห่งชาติ สำนักงานรัฐมนตรี พ.ศ. 2562 ในการศึกษา วิเคราะห์ และจัดทำข้อเสนอแนะเชิงนโยบาย ยุทธศาสตร์ แผนและกลไกโครงการที่เกี่ยวข้องกับการพัฒนาทรัพยากรมนุษย์และสังคม การจัดการศึกษา และการเจริญรุ่งเรืองของชุมชนระดับ การสร้างเสริมสุขภาพและระบบสุขภาพ การสร้างรายได้ของชุมชน และการพัฒนาสถาบันและชุมชน |
|         | 11.04.01     | แรงงานมีคุณภาพในการผลิตและบริการ มีทักษะอาชีพ ชุมชนมีความสามารถพัฒนาตนเองได้ไม่พึ่งพา การสาธารณสุขที่เข้มแข็งและยั่งยืน  |  | ✓                      |   |
|         | 11.04.02     | มีนโยบายที่ชัดเจนและสอดคล้องกับยุทธศาสตร์ระดับชาติ นำมาทำวิสัยทัศน์ของประเทศไทย 20 ปีข้างหน้า  |  | ✓                      |   |
|         | 11.04.03     | ผู้สูงอายุคุณภาพชีวิตที่ดี มีความมั่นคงในสังคม มีกิจกรรมการดำรงชีวิตเป็นรูปธรรมของชีวิต มีส่วนร่วมในการผลิตงาน สร้างมูลค่าเพิ่มให้แก่สังคมเพิ่มขึ้น  |  | ✓                      |   |

ผลลัพธ์ที่ได้จากแนวทาง 01

- หน่วยงานจะทราบว่าตนเองมีภารกิจเกี่ยวข้องกับขับเคลื่อนเป้าหมายแผนแม่บทย่อยใด เป้าหมายนั้น ๆ มีหน่วยงานใด ๆ อีกบ้างที่เกี่ยวข้อง
- จ. 3 และหน่วยงานต่าง ๆ ทราบว่าในการดำเนินงานเพื่อบรรลุเป้าหมายแผนแม่บทย่อยนั้น ๆ จะต้องดำเนินการร่วมกับหน่วยงานใด เพื่อให้เป้าหมายที่ตนเองมีส่วนเกี่ยวข้อง





## การจัดทำโครงการสำคัญ

---

จัดทำโครงการสำคัญตาม

การวิเคราะห์ Gap Analysis ตลอดห่วงโซ่คุณค่า

- การวิเคราะห์ **ห่วงโซ่คุณค่า (Value Chain)** ที่ส่งผลให้บรรลุเป้าหมายแผนแม่บทย่อย
- การวิเคราะห์เพื่อ**จัดทำ โครงการสำคัญ** ตลอดห่วงโซ่คุณค่า ประจำปีงบประมาณ 2565

## 2.1

1

**เรียนรู้ :** ทำความเข้าใจเกี่ยวกับห่วงโซ่คุณค่า (Value Chain) และปัจจัยสำคัญ (Key Factors) ในบริบทของการขับเคลื่อนเป้าหมายแผนแม่บทย่อย

2

**ลงมือทำ :** หน่วยงานวิเคราะห์ห่วงโซ่คุณค่า ปัจจัยสำคัญ + เติมข้อมูลใน **Worksheet 2** ที่ สศช. เตรียมไว้ให้

3

**ส่งการบ้าน (1) :** ส่งการบ้าน **Worksheet 2** กลับมาที่ สศช. ผ่านระบบ eMENSCR ภายในเดือน มิ.ย. 2563

4

ทำความเข้าใจกับช่องว่างการบรรลุเป้าหมายแผนแม่บทย่อยที่เกี่ยวข้อง และวิเคราะห์หาโครงการสำคัญ (X) ประจำปี 2565 ให้สอดคล้องกับห่วงโซ่คุณค่า : ดาวันโหนด **Worksheet 3** ที่เกี่ยวข้องและเอกสารข้อมูล **Final Value Chain** ประกอบการจัดทำ **Worksheet 3** เพื่อดำเนินการวิเคราะห์หาโครงการสำคัญ (X) ประจำปีงบประมาณ 2565 ให้สอดคล้องกับทุกกระบวนการดำเนินงานตลอดห่วงโซ่คุณค่า

5

**ส่งการบ้าน (2) :** ส่ง **Worksheet 3** ที่ได้ดำเนินการตามข้อ 4 แล้วเสร็จ กลับมายัง สศช. ผ่านระบบ eMENSCR ภายในเดือน ก.ค. 2563 เพื่อให้ สศช. ประมวลผลและจัดทำเอกสารรายการโครงการสำคัญสำหรับปีงบประมาณ 2565 ของทั้ง 140 เป้าหมายย่อย สำหรับประกอบการพิจารณาความเร่งด่วนตามแนวทางที่ 3 ที่ ครม. มีมติเห็นชอบต่อไป

6

**นำ X เข้าสู่ระบบ eMENSCR :** นำรายละเอียดของแต่ละโครงการสำคัญ (X) เข้าสู่ระบบ eMENSCR

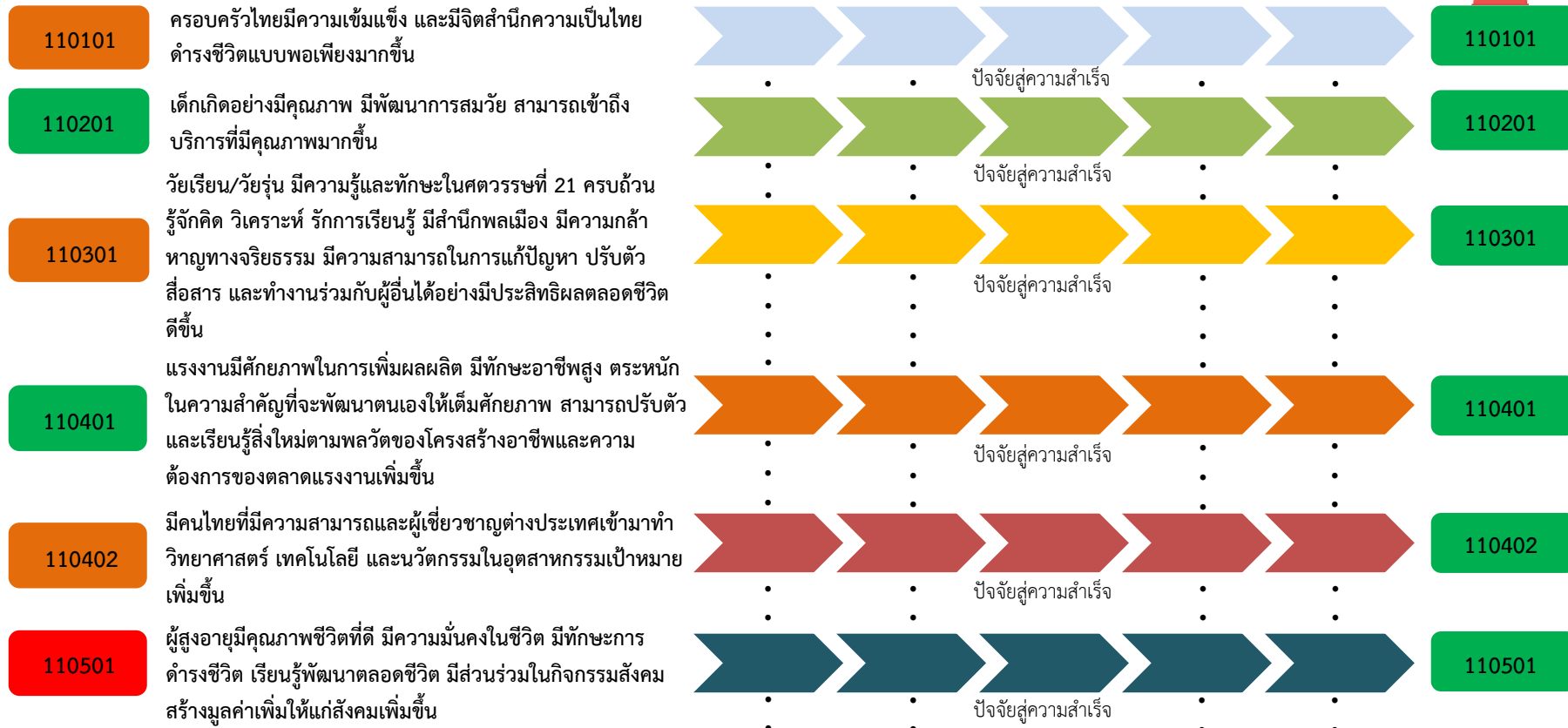
## 2.2

สิ่งที่หน่วยงานต้องทำ



# การจัดทำโครงการสำคัญ : 2.1 การวิเคราะห์ห่วงโซ่คุณค่า (Value Chain)

การวิเคราะห์ห่วงโซ่คุณค่า (Value Chain) ที่ส่งผลให้บรรลุเป้าหมายแผนแม่บทย่อย





# การจัดทำโครงการสำคัญ : 2.1 การวิเคราะห์ห่วงโซ่คุณค่า (Value Chain)

ตัวอย่างการจัดทำ Value Chain ของเป้าหมายย่อยที่เกี่ยวข้องกับ สศช.

องค์ประกอบของห่วงโซ่คุณค่าโดยพิจารณาจากหน้าที่ มุมมองของหน่วยงานต่อเป้าหมายแผนย่อยที่ตนเองเกี่ยวข้อง โดย มุมมองของ สศช.

แผนแม่บทภายใต้ยุทธศาสตร์ชาติ ประเด็น (11) การพัฒนาศักยภาพคนตลอดช่วงชีวิต แผนแม่บทย่อย : 11.3 การพัฒนาช่วงวัยเรียน/วัยรุ่น  
เป้าหมาย 110301 **วัยเรียน/วัยรุ่น มีความรู้และทักษะในศตวรรษที่ 21 ครบถ้วน รู้จักคิด วิเคราะห์ รักการเรียนรู้ มีสำนึกพลเมือง มีความกล้าหาญทางจริยธรรม มีความสามารถในการแก้ปัญหา ปรับตัว สื่อสาร และทำงานร่วมกับผู้อื่นได้อย่างมีประสิทธิภาพตลอดชีวิตดีขึ้น**  
สศช. ดำเนินการศึกษา วิเคราะห์ และจัดทำข้อเสนอแนะเชิงนโยบาย ยุทธศาสตร์ แผนงานหรือโครงการที่เกี่ยวข้องกับการพัฒนาทรัพยากรมนุษย์และสังคม การจัดการการศึกษาและการเรียนรู้ของคนทุกช่วงวัย การสร้างเสริมสุขภาพและระบบสุขภาพ การสร้างความมั่นคงของมนุษย์ และการพัฒนาสถาบันและทุนทางสังคม เพื่อ **ประมวลผลว่า** มีองค์ประกอบและปัจจัยต่าง ๆ ใดบ้างที่ความสัมพันธ์เชื่อมโยงระหว่างกันที่ส่งผลให้วัยเรียน/วัยรุ่น มีความรู้และทักษะในศตวรรษที่ 21 ครบถ้วน รู้จักคิด วิเคราะห์ รักการเรียนรู้ มีสำนึกพลเมือง มีความกล้าหาญทางจริยธรรม มีความสามารถในการแก้ปัญหา ปรับตัว สื่อสาร และทำงานร่วมกับผู้อื่นได้อย่างมีประสิทธิภาพตลอดชีวิตดีขึ้น

### ระบบการเรียนรู้

- เน้นผู้เรียนเป็นศูนย์กลาง
- เน้นทักษะ ความรู้และความเชี่ยวชาญที่เกิดกับผู้เรียน รวมถึงทักษะที่สอดคล้องกับความต้องการของประเทศ
- มุ่งเน้นการสร้างความรู้และความเข้าใจเชิงลึก
- ยกระดับความสามารถผู้เรียนด้วยเทคโนโลยีสารสนเทศ

### ครู

- เทคนิคและวิธีการสอนที่หลากหลาย
- มีความรู้ ความสามารถในการเชิงบูรณาการการใช้เครื่องมือในการสร้างกิจกรรมการเรียนรู้
- สามารถประเมินและวิเคราะห์ผู้เรียนได้ทั้งรูปแบบการเรียน สติปัญญา จุดอ่อน จุดแข็ง
- สามารถใช้เทคโนโลยีที่ทันสมัยเพื่อส่งเสริมการเรียนรู้

### หลักสูตร

- สร้างหลักสูตรที่สอดคล้องกับทักษะในศตวรรษที่ 21
- สร้างระบบการเรียนที่เน้นการนำทักษะพื้นฐานที่จำเป็นของแต่ละวิชาหลักมากระตุ้นให้ผู้เรียนสร้างทักษะการปฏิบัติในสภาพแวดล้อมจริง
- สร้างรูปแบบการเรียนรู้ที่เน้นบูรณาการใช้เทคโนโลยีเข้ามาสนับสนุนการเรียนรู้/การเรียนรู้แบบสืบค้น

วัยเรียน/วัยรุ่น มีความรู้และทักษะในศตวรรษที่ 21 ครบถ้วน รู้จักคิด วิเคราะห์ รักการเรียนรู้มีสำนึกพลเมือง มีความกล้าหาญทางจริยธรรม มีความสามารถในการแก้ปัญหา ปรับตัว สื่อสาร และทำงานร่วมกับผู้อื่นได้อย่างมีประสิทธิภาพตลอดชีวิตดีขึ้น

**เพิ่มขึ้นร้อยละ 20**

### การสนับสนุนจากภาครัฐ

- สวัสดิการการส่งเสริมการเข้าถึงการศึกษา
- ผลักดันมาตรฐานการศึกษาให้สอดคล้องกับทักษะในศตวรรษที่ 21
- การเข้าถึงเทคโนโลยีที่ทันสมัย รวมถึงอุปกรณ์การเรียน/การสอนอื่น ๆ

02

## การจัดทำโครงการสำคัญ : 2.1 การวิเคราะห์ห่วงโซ่คุณค่า (Value Chain)

สิ่งที่หน่วยงานต้องทำ

- 1 วิเคราะห์หาบทบาทและความเกี่ยวข้องของหน่วยงานใน Value Chain ของเป้าหมายแผนแม่บทย่อยที่หน่วยงานมีความเกี่ยวข้อง และกรอกข้อมูลดังกล่าวใน Worksheet 2
- 2 หน่วยงานส่ง Worksheet 2 กลับมาที่ สศช. โดยการอัปโหลดไฟล์ผ่านระบบ [eMENSUR](#) ภายใน มิ.ย. 63



ส่วนที่ 1

ข้อมูลหน่วยงาน

ส่วนที่ 1 : ข้อมูลหน่วยงาน

ชื่อหน่วยงาน .....

ชื่อกระทรวง.....

ผู้ประสานงานหลัก ..... ตำแหน่ง : .....

เบอร์ติดต่อ : ..... Email : .....

ส่วนที่ 3

ข้อมูลห่วงโซ่คุณค่า

ส่วนที่ 3 : วิเคราะห์องค์ประกอบ/กิจกรรม/กระบวนการของห่วงโซ่คุณค่าที่สะท้อนให้เห็นการบรรลุเป้าหมายแผนแม่บทย่อย

จุดเริ่มต้น

| ระบุ.....<br>(องค์ประกอบ/กิจกรรม/กระบวนการ) |  |
|---|--|
| เรียงข้อ                                    |  |
| 1   |  |
| 2   |  |
| 3   |  |
| 4   |  |
| 5   |  |

↓

| ระบุ.....<br>(องค์ประกอบ/กิจกรรม/กระบวนการ) |  |
|---|--|
| เรียงข้อ                                    |  |
| 1   |  |
| 2   |  |
| 3   |  |
| 4   |  |
| 5   |  |

จุดปลายทาง

| ระบุ.....<br>(องค์ประกอบ/กิจกรรม/กระบวนการ) |  |
|---|--|
| เรียงข้อ                                    |  |
| 1   |  |
| 2   |  |
| 3   |  |
| 4   |  |
| 5   |  |

\*สามารถใส่รายละเอียดเพิ่มเติมในใบงานที่แนบมาหากมีข้อมูลที่เกี่ยวข้อง

ส่วนที่ 2

รายละเอียดเป้าหมายแผนแม่บทย่อยที่เกี่ยวข้อง

ส่วนที่ 2 : รายละเอียดเป้าหมายแผนแม่บทย่อยที่เกี่ยวข้อง (จัดทำทุกเป้าหมายแผนแม่บทย่อยที่เลือกตาม Worksheet 1)

แผนแม่บทประเด็น (.....รหัสประเด็นแผนแม่บท.....) .....ชื่อ.....

เป้าหมายแผนแม่บทย่อย (รหัสเป้าหมายแผนแม่บทย่อย).....ชื่อเป้า.....

ระดับความเกี่ยวข้องที่ระบุตาม W.1 .....



วีดิทัศน์ชี้แจง

และชุดเอกสารประกอบการ  
ดำเนินการต่าง ๆ (Worksheet )

## ตัวอย่าง Worksheet 2 จัดทำโดย สศช.

Worksheet 2 : ห่วงโซ่คุณค่า (Value Chain) ที่ส่งผลให้บรรลุเป้าหมายแผนแม่บทย่อย

1 เป้าหมายแผนแม่บทย่อย : 1 Worksheet

**ส่วนที่ 1 : ข้อมูลหน่วยงาน**

ชื่อหน่วยงาน **สำนักงานสภาพัฒนาการเศรษฐกิจและสังคมแห่งชาติ**

สังกัดกระทรวง **สำนักนายกรัฐมนตรี**

ผู้ประสานงานหลัก .....**ณภัค เชษฐไชยวงศ์**..... ตำแหน่ง : **นวก.ปก.**

เบอร์ติดต่อ : .....**081-954-XXXX**.....Email :...**thailandchreform@gmail.com**

**ส่วนที่ 2 : รายละเอียดเป้าหมายแผนแม่บทย่อยที่เกี่ยวข้อง (จัดทำทุกเป้าหมายแผนแม่บทย่อยที่เลือกตาม Worksheet 1)**

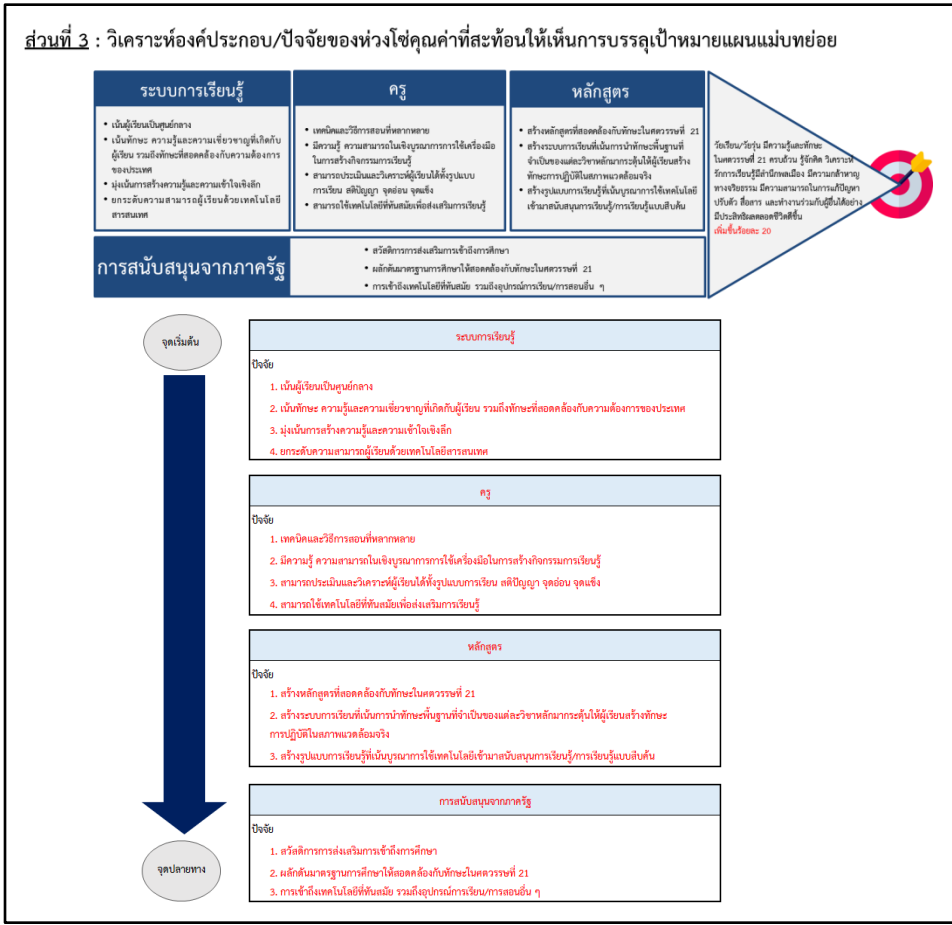
แผนแม่บทประเด็น (11) **การพัฒนาศักยภาพคนตลอดช่วงชีวิต**

เป้าหมายแผนแม่บทย่อย **110301 วัยเรียน/วัยรุ่น มีความรู้และทักษะในศตวรรษที่ 21 ครบถ้วน รู้จักคิด วิเคราะห์ รักการเรียนรู้ มี**  
**สำนึกพลเมือง มีความสามารถทางจริยธรรม มีความสามารถในการแก้ปัญหา ปรับตัว สื่อสาร และ**  
**ทำงานร่วมกับผู้อื่นได้อย่างมีประสิทธิภาพตลอดชีวิตดีขึ้น**

ระดับความเกี่ยวข้องกับระดับแผน W.1 **หน่วยงานสนับสนุน**



**สศช. จะนำข้อมูล Value Chain (Worksheet 2) มาประมวลผล และจัดทำเป็นห่วงโซ่คุณค่าฉบับสมบูรณ์ (Final Value Chain) เพื่อเป็นเอกสารแสดงห่วงโซ่คุณค่าฉบับสมบูรณ์ประกอบการวิเคราะห์ Worksheet 3**





ให้หน่วยงานส่ง Worksheet2 กลับมาที่ สศช. โดยการอัปโหลดไฟล์ผ่านระบบ eMENSOCR ภายในเดือนมิถุนายน 2563 เพื่อที่ สศช. จะได้สรุปผลและเผยแพร่ผ่าน website NSCR ตาม OR code ที่แจ้งให้ทราบแล้วก่อนหน้า

การอัปโหลดไฟล์ Worksheet เข้าสู่ระบบ eMENSOCR

- ให้กองแผน/หน่วยงานแผนของหน่วยงาน (หรือที่ได้รับมอบหมาย) รวบรวมไฟล์ Worksheet 2 จากกองอื่น ๆ ภายใต้สังกัดของกรม
- กองแผน/หน่วยงานแผนของหน่วยงาน (หรือที่ได้รับมอบหมาย) นำเข้าไฟล์เอกสารในนามกรม โดยใช้ username/password ของกอง
- เข้าสู่ระบบ eMENSOCR และเลือกไอคอน “เพิ่มข้อมูล” เพื่อเข้าถึงหน้าอัปโหลดไฟล์

สศช. นำข้อมูลมาประมวลผลและจัดทำเอกสารข้อมูล Final Value Chain ประกอบการจัดทำ Worksheet 3 ต่อไป



eMENSOCR

| รหัสโครงการ    | ชื่อโครงการ / การดำเนินงาน   |
|----------------|--|
| นร1120-61-0007 | การพัฒนากระบวนการติดตามและประเมินผลของยุทธศาสตร์ชาติและการปฏิรูปประเทศ (eMENSOCR)    |
| นร1112-63-0013 | การพัฒนาระบบสถิติข้อมูลและตัวชี้วัดเพื่อใช้ในการบริหารราชการแผ่นดินตามยุทธศาสตร์ชาติ |

02

## การจัดทำโครงการสำคัญ : 2.1 การวิเคราะห์ห่วงโซ่คุณค่า (Value Chain)

## ชื่อชุดข้อมูล

อัปโหลด Worksheet 2 ใส่ “WS2 รหัสเป้าหมายแผน  
แม่บทย่อย (XXXXX) ตัวย่อหน่วยงาน” อาทิ  
“WS2 110301 สศช.”

## รายละเอียดข้อมูล

ใส่รายละเอียดข้อมูลของไฟล์ที่ท่านอัปโหลด

ลากไฟล์ที่ท่านต้องการอัปโหลดมาใส่ในกล่อง

หรือเลือกไฟล์ที่ท่านต้องการอัปโหลด

คลิก อัปโหลดข้อมูล เพื่ออัปโหลดไฟล์และข้อมูลที่ท่านต้องการ

ระบบส่งไฟล์เพื่อการติดตามและประเมินผล

ชื่อชุดข้อมูล \*

รายละเอียดชุดข้อมูล \*

URL สำหรับเข้าถึงชุดข้อมูล

Tag สำหรับชุดข้อมูล

อัปโหลดข้อมูล

กรุณาเลือกไฟล์ที่ต้องการอัปโหลด

เลือกไฟล์

ยกเลิก

อัปโหลดข้อมูล



## การจัดทำโครงการสำคัญ : 2.2 การวิเคราะห์เพื่อจัดทำโครงการสำคัญ (X)

**ตัวอย่าง** เอกสารแสดงห่วงโซ่คุณค่าฉบับสมบูรณ์ (Final Value Chain)

เป้าหมายแผนแม่บทย่อย วิทยาลัย/วัยรุ่น มีความรู้และทักษะในศตวรรษที่ 21 ครบถ้วน รู้จักคิด วิเคราะห์ รักการเรียนรู้ มีสำนึกพลเมือง มีความกล้าหาญทางจริยธรรม มีความสามารถในการแก้ปัญหา ปรับตัว สื่อสาร และทำงานร่วมกับผู้อื่นได้อย่างมีประสิทธิภาพตลอดชีวิตดีขึ้น

เอกสารแสดงห่วงโซ่คุณค่าฉบับสมบูรณ์ (Final Value Chain) ของเป้าหมายแผนแม่บทย่อย  
ประกอบการวิเคราะห์ Worksheet 3

| 1.2 ผลการดำเนินงานตามเป้าหมายแผนแม่บทย่อย    |   |
|--|---|
| เป้าหมายแผนแม่บทย่อย                         |   |
| ตัวชี้วัด                                    | คะแนนความสามารถในการแข่งขันการพัฒนาทุนมนุษย์ด้านทักษะ (Skill) ของ World Economic Forum (WEF)  |
| ค่าเป้าหมาย                                  | ปี 2565 เพิ่มขึ้นร้อยละ 20  |
| สถานการณ์                                    | ปี 2561 อยู่ที่ 63 คะแนน  |
| ตามรายงานประจำปี                             | ปี 2562 อยู่ที่ 62.3 คะแนน  |
| ส่วนต่างระหว่างค่าเป้าหมายกับสถานการณ์ (Gap) | ค่าเป้าหมายปี 2565 กำหนด เพิ่มขึ้นร้อยละ 20 โดยปี 2561 = 63 คะแนน ฉะนั้นคะแนนจากปี 2561 เมื่อเพิ่มขึ้นร้อยละ 20 จะได้ = 12.6 คะแนน (63*20/100) ดังนั้นในสถานการณ์ปัจจุบันจะต้องทำคะแนนให้ได้ 75.6 คะแนน (63+12.6) แต่ในปี 2562 ทำได้ 62.3 คะแนน จึงมีส่วนต่างของคะแนนความสามารถในการแข่งขันการพัฒนาทุนมนุษย์ด้านทักษะ อยู่ที่ 13.3 คะแนน จึงจะสามารถบรรลุค่าเป้าหมายในปี 2565 ได้ |

เอกสารแสดงห่วงโซ่คุณค่าฉบับสมบูรณ์ (Final Value Chain) ระบุ

- สรุปข้อมูลสถานการณ์การบรรลุเป้าหมายแผนแม่บทย่อย
- ห่วงโซ่คุณค่าฉบับสมบูรณ์ พร้อมทั้งระบุหน่วยงานที่เกี่ยวข้อง (หลักและสนับสนุน) กับแต่ละองค์ประกอบของ Value Chain

หน่วยงานวิเคราะห์/พิจารณาองค์ประกอบของ Value Chain **ที่มีการระบุชื่อ**  
**หน่วยงานจากไฟล์** เอกสารข้อมูล Final Value Chain ประกอบการจัดทำ  
Worksheet 3

**หน่วยงาน A** ได้รับการระบุให้มีความเกี่ยวข้องกับ**หลัก** กับองค์ประกอบ  
**หลักสูตร : ปัจจัย สร้างหลักสูตรที่สอดคล้องกับทักษะในศตวรรษที่ 21**  
**ให้หน่วยงาน A** ดำเนินการวิเคราะห์หาโครงการสำคัญของปี 2565 ที่คาดว่าจะส่งผลต่อการบรรลุเป้าหมาย

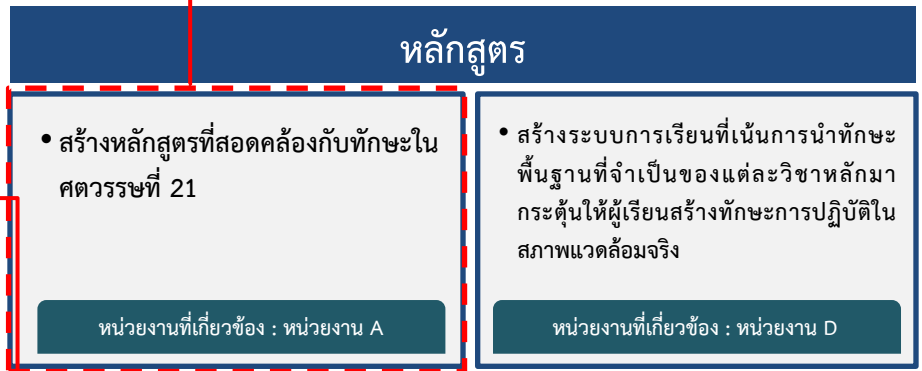
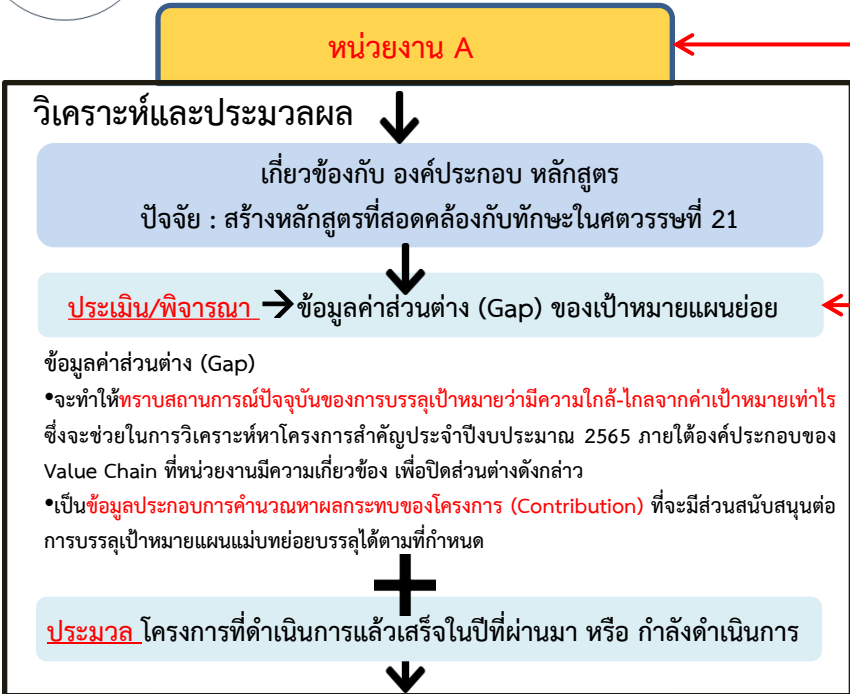




## การจัดทำโครงการสำคัญ : 2.2 การวิเคราะห์เพื่อจัดทำโครงการสำคัญ (X)

แผนแม่บทภายใต้ยุทธศาสตร์ชาติ ประเด็น (11) การพัฒนาศักยภาพคนตลอดช่วงชีวิต แผนแม่บทย่อย: การพัฒนาช่วงวัยเรียน/วัยรุ่น

เป้าหมาย : วัยเรียน/วัยรุ่น มีความรู้และทักษะในศตวรรษที่ 21 ครบถ้วน รู้จักคิด วิเคราะห์  
รักการเรียนรู้ มีสำนึกพลเมือง มีความกล้าหาญทางจริยธรรม มีความสามารถในการ  
แก้ปัญหา ปรับตัว สื่อสาร และทำงานร่วมกับผู้อื่นได้อย่างมีประสิทธิภาพตลอดชีวิตดีขึ้น



**จัดทำโครงการสำคัญ (X) ประจำปี 2565**

**Worksheet 3**

1.2 ผลการดำเนินงานตามเป้าหมายแผนแม่บทย่อย

| เป้าหมายแผนแม่บทย่อย          |  |
|-------------------------------|--|
| ตัวชี้วัด                     | คะแนนความสามารถในการแข่งขันการพัฒนาทุนมนุษย์ด้านทักษะ (Skill) ของ World Economic Forum (WEF)   |
| ค่าเป้าหมาย                   | ปี 2565 เพิ่มขึ้นร้อยละ 20   |
| สถานการณ์                     | ปี 2561 อยู่ที่ 63 คะแนน   |
| ตามรายงานประจำปี              | ปี 2562 อยู่ที่ 62.3 คะแนน   |
| ส่วนต่างระหว่างค่าเป้าหมายกับ | ค่าเป้าหมายปี 2565 กำหนด เพิ่มขึ้นร้อยละ 20 โดยปี 2561 = 63 คะแนน ฉะนั้นคะแนนจากปี 2561 เมื่อเพิ่มขึ้นร้อยละ 20 จะได้ = 12.6 คะแนน (63*20/100) ดังนั้นในสถานการณ์ปัจจุบันจึงจะทำคะแนนให้ได้ 75.6 คะแนน (63+12.6) |
| สถานการณ์ (Gap)               | แต่ในปี 2562 ทำได้ 62.3 คะแนน จึงมีส่วนต่างของคะแนนความสามารถในการแข่งขันการพัฒนาทุนมนุษย์ด้านทักษะ อยู่ที่ 13.3 คะแนน จึงจะสามารถบรรลุค่าเป้าหมายในปี 2565 ได้  |

02

# การจัดทำโครงการสำคัญ : 2.2 การวิเคราะห์เพื่อจัดทำโครงการสำคัญ (X)

ค่าส่วนต่างการบรรลุเป้าหมาย  
(ค่าสี และ %)

ไม่มีส่วนต่าง = 0%

มีส่วนต่าง 1 - 25%  
ถึงจะบรรลุเป้า

มีส่วนต่าง 26 - 50%  
ถึงจะบรรลุเป้า (เสี่ยง)

มีส่วนต่าง 51 - 100 %  
ถึงจะบรรลุเป้า (วิกฤติ)

ค่าสีสถานการณ์ปัจจุบัน  
จากรายงานสรุปผลฯ  
ประจำปี พ.ศ. 2562



“Future State”

ค่าเป้าหมายปี 2565

X X X X

X X X X

X X X X

X X X X

สถานการณ์

การบรรลุเป้าหมายแผนแม่บทย่อย

ช่องว่าง/ส่วนต่าง

(Gap)

ระหว่างสถานการณ์ปัจจุบัน  
กับ ค่าเป้าหมายระดับแผนแม่บทย่อย



กรณีที่มีข้อมูลสถานการณ์ปัจจุบันเป็นข้อมูลเชิงปริมาณ

(ค่าเป้าหมาย - สถานการณ์ปัจจุบัน) = ส่วนต่าง

หมายเหตุ : ขอให้แปลง/คำนวณเป็นจำนวนที่ไม่ใช่ร้อยละ เช่น คำนวณเป็น X,XXX,XXX บาท เพื่อให้สามารถเห็นภาพของส่วนต่างการพัฒนาได้ชัดเจนเป็นรูปธรรมมากขึ้น



กรณีที่มีข้อมูลสถานการณ์ปัจจุบันเป็นข้อมูลเชิงคุณภาพ

- พิจารณาสถานการณ์ปัจจุบันโดยดูจากค่าสีเป้าหมายแผนแม่บทย่อยในรายงานสรุปผลการดำเนินการตามยุทธศาสตร์ชาติ ประจำปี พ.ศ. 2562
- นำค่าสีที่ได้มาเทียบส่วนต่างของค่าสีนั้น เช่น ค่าสีเหลือง สะท้อนให้เห็นว่ายังคงเหลือส่วนต่างจากค่าเป้าหมายอยู่ที่ 25% หรือ ร้อยละ 0.25
- นำไปคูณเข้ากับค่าเป้าหมาย เพื่อให้ได้ผลลัพธ์ที่แสดงถึงส่วนต่างการพัฒนาเมื่อเทียบกับค่าเป้าหมายที่กำหนดไว้โดยแสดงผลลัพธ์ตามหน่วยของค่าเป้าหมายนั้น



กรณีที่มีข้อมูลสถานการณ์ปัจจุบันเป็นข้อมูลเชิงคุณภาพ

ข้อสังเกต : ตัวอย่างลักษณะของค่าเป้าหมายที่เป็นการเติบโต (Growth)

| ค่าเป้าหมายปี 2561 - 2565<br>(ดีขึ้น/เพิ่มขึ้น/ลดลง...) ร้อยละ 2 ในปีที่ 2565        | ค่าเป้าหมายปี 2561 - 2565<br>ร้อยละ 2 (เฉลี่ยร้อยละ)  |
|--|---|
| ความหมาย : ในห้วง 5 ปีนี้<br>รวมแล้วดีขึ้น/ลดลง.. ร้อยละ 2                           | ความหมาย : เฉลี่ยแล้วโตขึ้นปีละ ร้อยละ 2<br>เท่ากับในห้วง 5 ปีนี้<br>รวมแล้วโตขึ้นเฉลี่ยร้อยละ 10 |
| วิธีการคำนวณการวิเคราะห์ช่องว่าง :<br>ส่วนต่าง * 2<br>(แสดงผลตามหน่วยของค่าเป้าหมาย) | วิธีการคำนวณการวิเคราะห์ช่องว่าง :<br>ส่วนต่าง * 10<br>(แสดงผลตามหน่วยของค่าเป้าหมาย)             |

## “Actual and Current Performance”

(ผลการดำเนินงานของปีที่มีข้อมูลเป็นปัจจุบันที่สุดที่มีตั้งแต่ปี 2561)

ค่าส่วนต่างการบรรลุเป้าหมาย  
(ค่าสี และ %)

ไม่มีส่วนต่าง = 0%

มีส่วนต่าง 1 - 25%  
ถึงจะบรรลุเป้า

มีส่วนต่าง 26 - 50%  
ถึงจะบรรลุเป้า (เสี่ยง)

มีส่วนต่าง 51 - 100 %  
ถึงจะบรรลุเป้า (วิกฤติ)





# การจัดทำโครงการสำคัญ : 2.2 การวิเคราะห์เพื่อจัดทำโครงการสำคัญ (X)

ตัวอย่างการคำนวณส่วนต่างระหว่างค่าเป้าหมายกับ  
สถานการณ์ (GAP) ของเป้าหมายย่อยที่เกี่ยวข้องกับ สศข.

แผนแม่บทประเด็น (11) การพัฒนาศักยภาพคนตลอดช่วงชีวิต

แผนแม่บทย่อย 11.3 การพัฒนาช่วงวัยเรียน/วัยรุ่น

**เป้าหมายแผนแม่บทย่อย** วัยเรียน/วัยรุ่น มีความรู้และทักษะในศตวรรษที่ 21 ครบถ้วน รู้จักคิด วิเคราะห์ รักการเรียนรู้ มีสำนึกพลเมือง มีความกล้าหาญทางจริยธรรม มีความสามารถในการแก้ปัญหา ปรับตัว สื่อสาร และทำงานร่วมกับผู้อื่นได้อย่างมีประสิทธิภาพตลอดชีวิตดีขึ้น

| เป้าหมายแผนแม่บทย่อย   | ตัวชี้วัด   | ค่าเป้าหมายปี 2561 - 2565  |
|--|---|--|
| <p><b>110301</b></p> <p>วัยเรียน/วัยรุ่น มีความรู้และทักษะในศตวรรษที่ 21 ครบถ้วน รู้จักคิด วิเคราะห์ รักการเรียนรู้ มีสำนึกพลเมือง มีความกล้าหาญทางจริยธรรม มีความสามารถในการแก้ปัญหา ปรับตัว สื่อสาร และทำงานร่วมกับผู้อื่นได้อย่างมีประสิทธิภาพตลอดชีวิตดีขึ้น</p> | <p>คะแนนความสามารถในการแข่งขันการพัฒนาทุนมนุษย์ด้านทักษะ (Skill) ของ World Economic Forum (WEF)</p> | <p><b>เพิ่มขึ้นร้อยละ 20</b></p> <p><b>ความหมาย :</b> ในช่วง 5 ปี จะต้องมีความสามารถในการแข่งขันการพัฒนาทุนมนุษย์ด้านทักษะ (Skill) เพิ่มขึ้นร้อยละ 20</p> <p><b>วิธีการคำนวณการวิเคราะห์ช่องว่าง :</b></p> <p>ค่าเป้าหมายปี 2565 กำหนดเพิ่มขึ้นร้อยละ 20 โดยปี 2561 = 63 คะแนน ฉะนั้นคะแนนจากปี 2561 เมื่อเพิ่มขึ้นร้อยละ 20 จะได้ = 12.6 คะแนน (63*20/100) ดังนั้นในสถานการณ์ปัจจุบันจะต้องทำคะแนนให้ได้ 75.6 คะแนน (63+12.6) แต่ในปี 2562 ทำได้ 62.3 คะแนน จึงมีส่วนต่างของคะแนนความสามารถในการแข่งขันการพัฒนาทุนมนุษย์ด้านทักษะ อยู่ที่ 13.3 คะแนน จึงจะสามารถบรรลุค่าเป้าหมายในปี 2565 ได้</p> |

02

# การจัดทำโครงการสำคัญ : 2.2 การวิเคราะห์เพื่อจัดทำโครงการสำคัญ (X)

สิ่งที่หน่วยงานต้องทำ

1

วิเคราะห์และประมวลข้อมูล จากเอกสารแสดงห่วงโซ่คุณค่าฉบับสมบูรณ์ (Final Value Chain) เพื่อหาโครงการประจำปีงบประมาณ 2565 ของแต่ละเป้าหมายแผนแม่บทย่อยที่หน่วยงานเกี่ยวข้อง

2

จัดทำ Worksheet 3 กลับมาที่ สศช. โดยการอัปโหลดไฟล์และนำเข้าข้อมูลทุกโครงการผ่านระบบ [eMENSCR](#) โดยกรอกรายละเอียดตั้งแต่ M1-M5 และผ่านการอนุมัติใน M7 ภายใน **เดือน ก.ค. 63**

หน่วยงานพิจารณาหาโครงการที่ได้ดำเนินงานตั้งแต่ปีงบประมาณ 2562 เป็นต้นมา ที่พิจารณาแล้วว่าเป็นโครงการที่สอดคล้องกับองค์ประกอบ (หรือปัจจัยขององค์ประกอบ) และคาดว่าจะส่งผลต่อการบรรลุเป้าหมาย และนำชื่อโครงการมาบรรจุในส่วนของ “โครงการที่ผ่านมา” ใน Worksheet 3 ภายใต้อันดับประกอบของ Value Chain ที่มีการระบุชื่อหน่วยงาน

หน่วยงานวิเคราะห์หาโครงการประจำปีงบประมาณ 2565 ภายใต้อันดับประกอบของ Value Chain ที่มีการระบุชื่อหน่วยงาน ที่คาดว่าจะส่งผลต่อการปิดค่า ส่วนต่าง (Gap) ส่งผลให้เป้าหมายแผนแม่บทย่อยบรรลุได้ตามที่กำหนด และนำชื่อโครงการมาบรรจุในส่วน “ข้อเสนอโครงการประจำปี 2565” ใน Worksheet 3

\*หากหน่วยงานพิจารณาเพิ่มเติมแล้วมีข้อเสนอการจัดทำโครงการที่เกี่ยวข้องสำหรับหน่วยงานอื่น ๆ ที่เกี่ยวข้องกับการขับเคลื่อนเป้าหมายแผนแม่บทย่อย หน่วยงานสามารถจัดทำข้อเสนอโครงการและมาบรรจุใน “ข้อเสนอโครงการสำหรับหน่วยงานอื่น ๆ ที่ท่านคิดว่ามีความจำเป็น”



วิดิทัศน์ชี้แจง

และชุดเอกสารประกอบการ  
ดำเนินการต่าง ๆ (Worksheet )



eMENSCR

Worksheet 3 : การจัดทำข้อเสนอโครงการสำคัญประจำปี 2565 ที่สอดคล้องกับปัจจัยของห่วงโซ่คุณค่า ในการบรรลุเป้าหมายแผนแม่บทย่อย

1. เป้าหมายแผนแม่บทย่อย : 1. สุขภาพ

ส่วนที่ 1 : ข้อมูลหน่วยงาน

ชื่อหน่วยงาน \_\_\_\_\_

ชื่อกระทรวง \_\_\_\_\_

ผู้ประสานงานหลัก \_\_\_\_\_ โทรศัพท์ : \_\_\_\_\_ อีเมล : \_\_\_\_\_

ส่วนที่ 2 : การจัดทำข้อเสนอโครงการสำคัญประจำปี 2565

พิจารณาข้อเสนอโครงการสำคัญที่สอดคล้องกับภารกิจ หรือที่คิดว่าเป็นประโยชน์ของประชาชน (ระบุปัจจัยที่สอดคล้องกับภารกิจเป้าหมายแผนแม่บทย่อยอื่น ๆ ที่หน่วยงานของท่านเกี่ยวข้องโดยระบุโครงการสำคัญในวงเล็บปีงบประมาณ 2562 เป็นต้นมา) มีไว้เพื่อให้สามารถดำเนินการที่ผ่านมานและเชิงข้อมูลประกอบการวิเคราะห์ที่คิดเห็นต่อโครงการสำคัญประจำปี 2565 ที่สอดคล้องกับขั้นตอนการบรรลุเป้าหมายแผนแม่บทย่อยที่ท่านสนใจได้อย่างเป็นรูปธรรม

เป้าหมายแผนแม่บทย่อย \_\_\_\_\_ (ระบุเป้าหมายเดียวกับใบชุดข้อมูลห่วงโซ่คุณค่า) \_\_\_\_\_

ปีงบประมาณที่สอดคล้องกับที่พิจารณา

| โครงการที่ผ่านมา | ปี       |
|------------------|----------|
|                  | ปี 2562  |
|                  | 1. _____ |
|                  | 2. _____ |
|                  | ปี 2563  |
|                  | 1. _____ |

| ข้อเสนอโครงการประจำปี 2565 (โครงการที่ระบุไว้ ตรงกับข้อมูล หน้าจำนวน eMENSCR) | ปี       |
|---|----------|
|   | 1. _____ |
|   | 2. _____ |

ข้อมูลโครงการสำหรับหน่วยงานอื่นที่ท่านคิดว่ามีความจำเป็น

โครงการ \_\_\_\_\_ (ถ้ามี) \_\_\_\_\_ ชื่อหน่วยงาน \_\_\_\_\_



# การจัดทำโครงการสำคัญ : 2.2 การวิเคราะห์เพื่อจัดทำโครงการสำคัญ (X)

ตัวอย่าง Worksheet 3  
จัดทำโดย สศช.

ส่วนที่ 1 ข้อมูลหน่วยงาน

|                     |   |                                      |
|---------------------|---|--------------------------------------|
| ชื่อหน่วยงาน        | สำนักงานสภาพัฒนาการเศรษฐกิจและสังคมแห่งชาติ |                                      |
| สังกัดกระทรวง       | สำนักนายกรัฐมนตรี                           |                                      |
| ผู้ประสานงานหลัก    | .....ณภัค เชษฐไชยวงศ์.....                  | ตำแหน่ง : นวค.ภ.                     |
| เบอร์ติดต่อ : ..... | 081-954-XXXX.....                           | Email : ..thailandchreform@gmail.com |



ส่วนที่ 2

การจัดทำข้อเสนอโครงการสำคัญประจำปี 2565

เป้าหมายแผนแม่บทย่อย  
 วัฒนธรรม/วิสัยทัศน์ มีความรู้และทักษะในศตวรรษที่ 21 ครบถ้วน รู้จักคิด วิเคราะห์ รักการเรียนรู้ มีสำนึกพลเมือง มีความกล้าหาญทางจริยธรรม มีความสามารถในการแก้ปัญหา ปรับตัว สื่อสาร และทำงานร่วมกับผู้อื่นได้อย่างมีประสิทธิภาพตลอดชีวิตดีขึ้น

|   |  |
|---|--|
| องค์ประกอบ / ปัจจัยของห่วงโซ่คุณค่าที่เกี่ยวข้อง                                | 1. สร้างหลักสูตรที่สอดคล้องกับทักษะในศตวรรษที่ 21  |
| โครงการที่ผ่านมา (ระบุโครงการของหน่วยงานท่านที่ผ่านมา)                          | ปี 2562<br>1. โครงการ.....<br>2. โครงการ.....<br>ปี 2563<br>1. โครงการ.....<br>2. โครงการ..... |
| ข้อเสนอโครงการประจำปี 2565 (โครงการที่ระบุไว้ ตรงกับข้อมูลที่น่าจะระบบ eMENSER) | 1. โครงการ.....<br>2. โครงการ.....   |
| ข้อเสนอโครงการสำหรับหน่วยงานอื่นที่ท่านคิดว่ามีความจำเป็น                       | โครงการ.....(ถ้ามี)..... ชื่อหน่วยงาน .....  |

หน่วยงานนำข้อป้จจัยตามที่ระบุว่าจะหน่วยงานมีความเกี่ยวข้องจากเอกสารข้อมูล Final Value Chain มากรอกใส่ในเอกสาร Worksheet 3

หน่วยงานพิจารณาหาโครงการที่ได้ดำเนินงานตั้งแต่ปีงบประมาณ 2562 เป็นต้นมา ที่หน่วยงานพิจารณาแล้วว่าเป็นโครงการที่สอดคล้องกับองค์ประกอบ (หรือปัจจัยขององค์ประกอบ) และคาดว่า "ได้ส่งผลการบรรลุเป้าหมาย และนำชื่อโครงการมาบรรจุในส่วน ของ "โครงการที่ผ่านมา" ใน Worksheet 3 ภายใต้โด่งค์ประกอบของ Value Chain ที่มีการระบุชื่อหน่วยงาน

ระบุโครงการที่คาดว่าจะส่งผลการปิดค่าส่วนต่าง (Gap) ส่งผลให้เป้าหมายแผนแม่บทย่อยบรรลุได้ตามที่กำหนด

\*หากหน่วยงานพิจารณาเพิ่มเติมแล้วมีข้อเสนอการจัดทำโครงการที่เกี่ยวข้องสำหรับหน่วยงานอื่น ๆ ที่เกี่ยวข้องกับการขับเคลื่อนเป้าหมายแผนแม่บทย่อย หน่วยงานสามารถจัดทำข้อเสนอโครงการและมาบรรจุใน "ข้อเสนอโครงการสำหรับหน่วยงานอื่น ๆ ท่านคิดว่ามีความจำเป็น"



## การจัดทำโครงการสำคัญ : 2.2 การวิเคราะห์เพื่อจัดทำโครงการสำคัญ (X)

หน่วยงานส่ง Worksheet 3 ที่ได้ดำเนินการแล้วเสร็จ กลับมายัง สศช. ผ่านระบบ eMENSCR (ผ่านการอนุมัติ M7) ภายในเดือนกรกฎาคม 2563

### ผลผลิตที่ได้จาก Worksheet 3

หน่วยงานจะได้...

1. ภาพรวมการดำเนินงานที่ผ่านมาทั้งหมด ว่าตอบสนอง/สอดคล้อง/เชื่อมโยงกับองค์ประกอบ/ปัจจัยใดบ้าง ยังมี “ช่องว่าง” อะไร และควรพัฒนาที่จุดใดอีกเท่าไร
2. บัญชีรายการโครงการสำคัญ (X) ประจำปีงบประมาณ 2565 ของหน่วยงาน ที่ผ่านการวิเคราะห์ทุกองค์ประกอบ/ปัจจัย/ปัจจัย/การดำเนินงาน/กระบวนการ และโครงการที่ผ่านมา (อะไรควรดำเนินการต่อ อะไรควรทำใหม่) ที่จะสามารถ “ปิดช่องว่าง” เพื่อให้สามารถบรรลุเป้าหมายแผนแม่บทย่อยที่กำหนดไว้ได้

สศช. จะได้ข้อมูลประกอบการประมวลผลและจัดทำเอกสารรายการโครงการสำคัญสำหรับปีงบประมาณ 2565 ของทั้ง 140 หน่วยงานย่อย สำหรับประกอบการพิจารณาความเร่งด่วนตามแนวทางที่ 3 ที่ ครม. มีมติเห็นชอบต่อไป

#### ส่วนที่ 2 : การจัดทำข้อเสนอโครงการสำคัญประจำปี 2565

เพื่อปัจจัยภายใต้ซึ่งประกอบด้วยชื่อโครงการ/กิจกรรม/หัวข้อ/พื้นที่ หรือการดำเนินงานของหน่วยงาน (ทุกปัจจัยที่เกี่ยวข้อง)

สำหรับเป้าหมายแผนแม่บทย่อยอื่น ๆ ที่หน่วยงานของท่านเกี่ยวข้อง โดยขอให้ระบุโครงการที่ได้ดำเนินการตั้งแต่ปีงบประมาณ 2562 เป็นต้นมา (ถ้ามี) เพื่อให้เห็นภาพการดำเนินงานที่ผ่านมาและเป็นข้อมูลประกอบการวิเคราะห์การจัดทำข้อเสนอโครงการสำคัญประจำปี 2565 ที่ส่งต่อการขับเคลื่อนการบรรลุเป้าหมายแผนแม่บทย่อยที่กำหนดไว้ได้อย่างเป็นรูปธรรม

เป้าหมายแผนแม่บทย่อย ..... (ระบุเป้าหมายเดียวกันกับชุดข้อมูลหัวข้อคุณค่า ) .....

|   |   |
|---|---|
| ปัจจัยจากหัวข้อคุณค่าที่เกี่ยวข้อง  | 1. ....                                     |
| โครงการที่ผ่านมา  | ปี 2562<br>1. ....<br>2. ....               |
|   | ปี 2563<br>1. ....<br>2. ....               |
| ข้อเสนอโครงการประจำปี 2565<br>(โครงการที่ระบุไว้ ตรงกับข้อมูล<br>ที่แจ้งในระบบ eMENSCR) | 1. ....<br>2. ....<br>3. ....               |
| ข้อเสนอโครงการสำหรับหน่วยงานอื่น<br>ที่ท่านคิดว่ามีความจำเป็น                           | โครงการ.....(ถ้ามี)..... ชื่อหน่วยงาน ..... |



eMENSOCR

ให้หน่วยงานส่ง Worksheet 3 กลับมาที่ สศช. โดยการอัปโหลดไฟล์ผ่านระบบ eMENSOCR ภายในเดือนกรกฎาคม 2563 เพื่อที่ สศช. จะได้สรุปผลและเผยแพร่ผ่าน website NSCR ตาม QR code ที่แจ้งให้ทราบแล้วก่อนหน้า

สศช. ประมวลผลและจัดทำเอกสารรายการโครงการสำคัญ สำหรับปีงบประมาณ 2565 ของทั้ง 140 เป้าหมายย่อย เพื่อประกอบการพิจารณาความเร่งด่วนตามแนวทางที่ 3 ที่ ครม. มีมติเห็นชอบต่อไป

การอัปโหลดไฟล์ Worksheet เข้าสู่ระบบ eMENSOCR

- ให้กองแผน/หน่วยงานแผนของหน่วยงาน (หรือที่ได้รับมอบหมาย) รวบรวมไฟล์ Worksheet 3 จากกองอื่น ๆ ภายใต้สังกัดของกรม
- กองแผน/หน่วยงานแผนของหน่วยงาน (หรือที่ได้รับมอบหมาย) นำเข้าไฟล์เอกสารในนามกรม โดยใช้ username/password ของกอง
- เข้าสู่ระบบ eMENSOCR และเลือกไอคอน “เพิ่มข้อมูล” เพื่อเข้าถึงหน้าอัปโหลดไฟล์

| รหัสโครงการ    | ชื่อโครงการ / การดำเนินงาน   |
|----------------|--|
| นร1120-61-0007 | การพัฒนาระบบราชการติดตามและประเมินผลของยุทธศาสตร์ชาติและการปฏิรูปประเทศ (eMENSOCR)   |
| นร1112-63-0013 | การพัฒนาระบบสถิติข้อมูลและตัวชี้วัดเพื่อใช้ในการบริหารราชการแผ่นดินตามยุทธศาสตร์ชาติ |

ชื่อชุดข้อมูล

อัปโหลด Worksheet 3 ใส่ “WS3 รหัสเป้าหมาย  
แผนแม่บทย่อย (XXXXX) ตัวอย่างหน่วยงาน” อาทิ  
“WS3 110301 สศช.”

รายละเอียดข้อมูล

ใส่รายละเอียดข้อมูลของไฟล์ที่ท่านอัปโหลด

ลากไฟล์ที่ท่านต้องการอัปโหลดมาใส่ในกล่อง

หรือเลือกไฟล์ที่ท่านต้องการอัปโหลด

คลิก อัปโหลดข้อมูล เพื่ออัปโหลดไฟล์และข้อมูลที่ท่านต้องการ

ระบบส่งไฟล์เพื่อการติดตามและประเมินผล

ชื่อชุดข้อมูล \*

รายละเอียดชุดข้อมูล \*

URL สำหรับเข้าถึงชุดข้อมูล

Tag สำหรับชุดข้อมูล

อัปโหลดข้อมูล

กรุณาเลือกไฟล์ที่ต้องการอัปโหลด

เลือกไฟล์

ยกเลิก อัปโหลดข้อมูล



หน่วยงานจะต้องดำเนินการอะไรอีกหรือไม่ นอกจากการดำเนินการกรอกข้อมูลใน Worksheet 3 และจัดส่งให้ สศช.

**หน่วยงานจะต้องนำเข้าข้อมูลโครงการสำคัญ (X) ที่บรรจุใน Worksheet 3 เข้าระบบ eMENSCR**



เข้าใช้งานระบบ eMENSCR ที่เว็บไซต์ <https://emenscr.nesdc.go.th>



หน่วยงานเจ้าของโครงการ (ระดับกอง)  
นำเข้ารายละเอียดข้อเสนอโครงการในระบบ  
eMENSCR



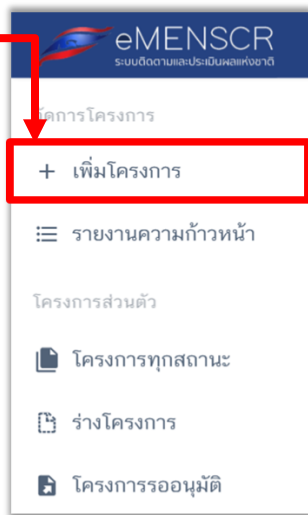
คู่มือการใช้ระบบ eMENSCR

- 01 กรอกชื่อผู้ใช้งาน (Username) ที่ได้รับ
- 02 กรอก รหัสผ่าน (Password) ที่ได้รับ
- 03 กดปุ่ม “เข้าสู่ระบบ”

เมื่อ Login เข้าสู่ระบบแล้ว ผู้ใช้จะพบกับหน้าหลัก ซึ่งมีส่วนประกอบ ดังนี้

### 1 เลือกปุ่ม “เพิ่มโครงการ”

### 2 เลือกปุ่ม “ข้อเสนอโครงการปีงบประมาณ 2565”



①

โครงการที่ได้รับจัดสรรงบประมาณประจำปีแล้ว

②

ข้อเสนอโครงการตาม พ.ร.ก เงินกู้ฯ

③

ข้อเสนอโครงการปีงบประมาณ 2565

นำเข้าข้อมูลโครงการ

M1 – M5

โดยผ่านผู้อนุมัติ (M7)

2.1

ผลผลิตที่ได้จาก Worksheet 2

| ระบบการเรียนรู้   | ครู  | หลักสูตร   |
|---|--|--|
| <ul style="list-style-type: none"> <li>เน้นผู้เรียนเป็นศูนย์กลาง</li> <li>เชิงทักษะ ความรู้ความเข้าใจรายสัปดาห์ บู๊ตส์ รวมถึงทักษะชีวิตและทักษะการสื่อสาร</li> <li>มุ่งผลการเรียนรู้ตามระดับมาตรฐานการเรียนรู้</li> <li>การวัดผลสามารถบูรณาการกับเครื่องมือที่หลากหลาย</li> </ul> | <ul style="list-style-type: none"> <li>สอดคล้องกับวิธีการสอนที่หลากหลาย</li> <li>มีวิทยุ ครูสามารถนำสื่อคุณธรรมที่สอดแทรกในบทเรียนมาใช้ในการเรียนรู้</li> <li>สามารถประเมินผลตามระดับผู้เรียนได้ครอบคลุมทั้งด้าน ๗ มิติของ ๗ ขุติคุณ ๗ ประการ</li> <li>สามารถให้ผลป้อนกลับที่มีผลต่อการเรียนรู้</li> </ul> | <ul style="list-style-type: none"> <li>สร้างผลสัมฤทธิ์ของงานที่จับต้องได้ตามรายปี ๒1</li> <li>สร้างกระบวนการเรียนรู้ที่เน้นผู้เรียนเป็นเจตน์เจตและสามารถบูรณาการผู้เรียนเข้ามามีส่วนร่วมในการเรียนรู้</li> <li>สร้างกระบวนการเรียนรู้ที่มุ่งพัฒนาทักษะชีวิตแก่ผู้เรียน และสามารถนำไปใช้ในการดำเนินชีวิตประจำวันได้</li> <li>สร้างวัฒนธรรมการเรียนรู้ที่มุ่งพัฒนาทักษะชีวิตแก่ผู้เรียน และสามารถนำไปใช้ในการดำเนินชีวิตประจำวันได้</li> </ul> |
| <p>การสนับสนุนจากภาคีรัฐ</p>  | <ul style="list-style-type: none"> <li>สนับสนุนการดำเนินงานที่สอดคล้อง</li> <li>สนับสนุนการบูรณาการกับภาคีที่เกี่ยวข้องในรายปี ๒1</li> <li>สนับสนุนด้านสื่อสิ่งพิมพ์ รวมถึงเอกสารคู่มือคุณธรรม</li> </ul>  |  |



| หน่วยที่ ๑   |
|--|
| <p>บทนำ</p> <ol style="list-style-type: none"> <li>1. ผู้เรียนมีบุคลิกภาพ</li> <li>2. ผู้เรียนสามารถบูรณาการความรู้ที่ได้รับไปใช้ในการดำเนินชีวิตและมีความรับผิดชอบต่อตนเอง</li> <li>3. ผู้เรียนสามารถบูรณาการความรู้ที่ได้รับไปใช้ในการดำเนินชีวิตและมีความรับผิดชอบต่อตนเอง</li> </ol>   |
| <p>ครู</p> <ol style="list-style-type: none"> <li>1. สอดคล้องกับวิธีการสอน</li> <li>2. มีการบูรณาการกับสื่อคุณธรรมที่สอดแทรกในบทเรียน</li> <li>3. สามารถประเมินผลตามระดับผู้เรียนได้ครอบคลุมทั้งด้าน ๗ มิติของ ๗ ขุติคุณ ๗ ประการ</li> <li>4. สามารถให้ผลป้อนกลับที่มีผลต่อการเรียนรู้</li> </ol>  |
| <p>หลักสูตร</p> <ol style="list-style-type: none"> <li>1. สร้างผลสัมฤทธิ์ของงานที่จับต้องได้ตามรายปี ๒1</li> <li>2. สร้างกระบวนการเรียนรู้ที่เน้นผู้เรียนเป็นเจตน์เจตและสามารถบูรณาการผู้เรียนเข้ามามีส่วนร่วมในการเรียนรู้</li> <li>3. สร้างกระบวนการเรียนรู้ที่มุ่งพัฒนาทักษะชีวิตแก่ผู้เรียน และสามารถนำไปใช้ในการดำเนินชีวิตประจำวันได้</li> <li>4. สร้างวัฒนธรรมการเรียนรู้ที่มุ่งพัฒนาทักษะชีวิตแก่ผู้เรียน และสามารถนำไปใช้ในการดำเนินชีวิตประจำวันได้</li> </ol> |
| <p>การสนับสนุนจากภาคีรัฐ</p> <ol style="list-style-type: none"> <li>1. สนับสนุนการดำเนินงานที่สอดคล้อง</li> <li>2. สนับสนุนการบูรณาการกับภาคีที่เกี่ยวข้องในรายปี ๒1</li> <li>3. สนับสนุนด้านสื่อสิ่งพิมพ์ รวมถึงเอกสารคู่มือคุณธรรม</li> </ol>  |

- ท่วงโซ่คุณค่าในมุมมองของหน่วยงาน ต่อเป้าหมายแผนแม่บทย่อยที่เกี่ยวข้อง ทั้ง 140 เป้าหมาย
- Final Value Chain ของทั้ง 140 เป้าหมายย่อยรวม 140 เป้า (ประมวลผลโดย สศช.) เพื่อประกอบการจัดทำ Worksheet 3

ผลผลิตจากแนวทาง

2.2

ผลผลิตที่ได้จาก Worksheet 3

| เป้าหมายหลัก   | หน่วยที่ ๑   | ครู   | หลักสูตร   | การสนับสนุนจากภาคีรัฐ   |
|--|--|---|--|---|
| <p>เป้าหมายหลัก</p> <ol style="list-style-type: none"> <li>1. สร้างผลสัมฤทธิ์ของงานที่จับต้องได้ตามรายปี ๒1</li> </ol> | <p>บทนำ</p> <ol style="list-style-type: none"> <li>1. ผู้เรียนมีบุคลิกภาพ</li> <li>2. ผู้เรียนสามารถบูรณาการความรู้ที่ได้รับไปใช้ในการดำเนินชีวิตและมีความรับผิดชอบต่อตนเอง</li> <li>3. ผู้เรียนสามารถบูรณาการความรู้ที่ได้รับไปใช้ในการดำเนินชีวิตและมีความรับผิดชอบต่อตนเอง</li> </ol> | <p>ครู</p> <ol style="list-style-type: none"> <li>1. สอดคล้องกับวิธีการสอน</li> <li>2. มีการบูรณาการกับสื่อคุณธรรมที่สอดแทรกในบทเรียน</li> <li>3. สามารถประเมินผลตามระดับผู้เรียนได้ครอบคลุมทั้งด้าน ๗ มิติของ ๗ ขุติคุณ ๗ ประการ</li> <li>4. สามารถให้ผลป้อนกลับที่มีผลต่อการเรียนรู้</li> </ol> | <p>หลักสูตร</p> <ol style="list-style-type: none"> <li>1. สร้างผลสัมฤทธิ์ของงานที่จับต้องได้ตามรายปี ๒1</li> <li>2. สร้างกระบวนการเรียนรู้ที่เน้นผู้เรียนเป็นเจตน์เจตและสามารถบูรณาการผู้เรียนเข้ามามีส่วนร่วมในการเรียนรู้</li> <li>3. สร้างกระบวนการเรียนรู้ที่มุ่งพัฒนาทักษะชีวิตแก่ผู้เรียน และสามารถนำไปใช้ในการดำเนินชีวิตประจำวันได้</li> <li>4. สร้างวัฒนธรรมการเรียนรู้ที่มุ่งพัฒนาทักษะชีวิตแก่ผู้เรียน และสามารถนำไปใช้ในการดำเนินชีวิตประจำวันได้</li> </ol> | <p>การสนับสนุนจากภาคีรัฐ</p> <ol style="list-style-type: none"> <li>1. สนับสนุนการดำเนินงานที่สอดคล้อง</li> <li>2. สนับสนุนการบูรณาการกับภาคีที่เกี่ยวข้องในรายปี ๒1</li> <li>3. สนับสนุนด้านสื่อสิ่งพิมพ์ รวมถึงเอกสารคู่มือคุณธรรม</li> </ol> |

Future State  
ค่าเป้าหมายปี 2565

ช่องว่าง/ส่วนต่าง (Gap)  
ระหว่างเป้าหมายปัจจุบัน  
ค่าเป้าหมายต้นแผนแม่บท

Actual and Current Performance  
(ผลการดำเนินงานของปีที่มีข้อมูลเป็นปัจจุบันที่สุดมีตั้งแต่ปี 2561)

หน่วยงานจะทราบ

- ภาพรวมการดำเนินงานที่ผ่านมาทั้งหมด ว่าตอบสนอง/สอดคล้อง/เชื่อมโยงกับองค์ประกอบ/ปัจจัยใดบ้าง และยังมี **“ช่องว่าง” อะไร+ ควรพัฒนาที่จุดใด อีกเท่าไร**
- บัญชีรายการโครงการสำคัญ (X) ประจำปีงบประมาณ 2565 ของหน่วยงาน
- โครงการสำคัญที่จะนำเข้าสู่ระบบ eMENS CR

# การจัดทำโครงการสำคัญ : OUTPUT

แผนแม่บทภายใต้ยุทธศาสตร์ชาติ ประเด็น (11) การพัฒนาศักยภาพคนตลอดช่วงชีวิต

แผนแม่บทย่อย : การพัฒนาช่วงวัยเรียน/วัยรุ่น เป้าหมาย : วัยเรียน/วัยรุ่น มีความรู้และทักษะในศตวรรษที่ 21 ครบถ้วน รู้จักคิด วิเคราะห์ รักการเรียนรู้ มีสำนึกพลเมือง มีความกล้าหาญทางจริยธรรม มีความสามารถในการแก้ปัญหา ปรับตัว สื่อสาร และทำงานร่วมกับผู้อื่นได้อย่างมีประสิทธิภาพตลอดชีวิตดีขึ้น

บทสรุปภาพรวมของการจัดทำโครงการสำคัญของหน่วยงานที่เกี่ยวข้องที่สามารถส่งผลกระทบต่อการบรรลุเป้าหมายแผนแม่บทย่อยทั้งนี้ สศช. จะประมวลและสรุป value chain ที่บรรจุโครงการสำคัญ 65 ของเป้าหมายนี้ และเผยแพร่ให้ทราบต่อไป

## ระบบการเรียนรู้

- เน้นทักษะ ความรู้และความเชี่ยวชาญที่เกิดกับผู้เรียน รวมถึงทักษะที่สอดคล้องกับความต้องการของประเทศ

โครงการพัฒนาทักษะสู่การเป็นนักคอมพิวเตอร์มีอาชีพในศตวรรษที่21:การพัฒนาเว็บไซต์ด้วยAngular เพื่อรองรับThailand4.0

หน่วยงานที่เกี่ยวข้อง : หน่วยงาน A

- ยกระดับความสามารถผู้เรียนด้วยเทคโนโลยีสารสนเทศ



หน่วยงานที่เกี่ยวข้อง : หน่วยงาน B

- เทคนิคและวิธีการสอนที่หลากหลาย



หน่วยงานที่เกี่ยวข้อง : หน่วยงาน C

## ครู

- สามารถประเมินและวิเคราะห์ผู้เรียนได้ทั้งรูปแบบการเรียนรู้ สถิติปัญหา จุดอ่อน จุดแข็ง

โครงการเร่งรัดพัฒนาคุณภาพผู้เรียนสู่การยกระดับผลสัมฤทธิ์ทางการเรียนคณิตศาสตร์

หน่วยงานที่เกี่ยวข้อง : หน่วยงาน A, B

## หลักสูตร

- สร้างหลักสูตรที่สอดคล้องกับทักษะในศตวรรษที่ 21

โครงการพัฒนาหลักสูตรสถานศึกษาที่ส่งเสริมคุณลักษณะและทักษะการเรียนรู้ในศตวรรษที่21 ของเด็กและเยาวชนด้วยแนวทางการจัดการเรียนรู้ STEM+STEM2

หน่วยงานที่เกี่ยวข้อง : หน่วยงาน A

- สร้างระบบการเรียนที่เน้นการนำทักษะพื้นฐานที่จำเป็นของแต่ละวิชาหลักมากระตุ้นให้ผู้เรียนสร้างทักษะการปฏิบัติในสภาพแวดล้อมจริง



หน่วยงานที่เกี่ยวข้อง : หน่วยงาน D

## การสนับสนุนจากภาครัฐ

- สวัสดิการการส่งเสริมการเข้าถึงการศึกษา

โครงการวิทยาศาสตร์ศึกษาเพื่อนักเรียนด้อยโอกาส

หน่วยงานที่เกี่ยวข้อง : หน่วยงาน F

- ผลักดันมาตรฐานการศึกษาให้สอดคล้องกับทักษะในศตวรรษที่ 21

โครงการพัฒนาการจัดการเรียนรู้ทั้งระบบสู่การยกระดับผลสัมฤทธิ์ทางการเรียนและการเตรียมผู้เรียนให้สอดคล้องกับศตวรรษที่21

หน่วยงานที่เกี่ยวข้อง : หน่วยงาน F

หน่วยงานจะเห็นภาพรวมรายการโครงการที่ได้มีการดำเนินการแล้วในช่วงปีที่ผ่านมาและรายการโครงการสำคัญของปีงบประมาณ 2565 ตลอดห่วงโซ่คุณค่าของเป้าหมายแผนแม่บทย่อยที่จะสามารถสนับสนุนการบรรลุ/รักษาสถานะการบรรลุเป้าหมายแผนแม่บทย่อย



## การจัดลำดับความสำคัญโครงการ

---

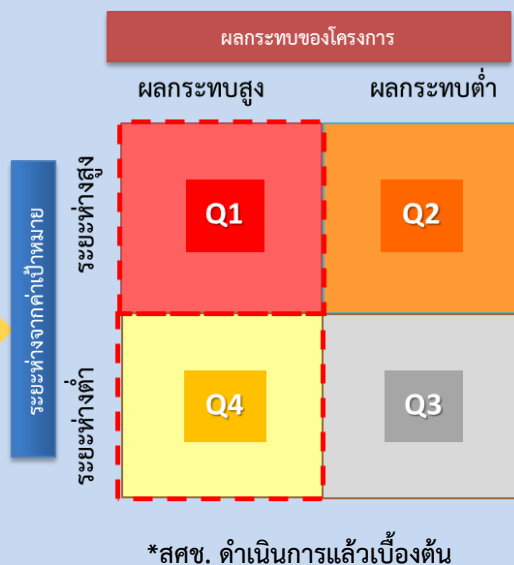
การจัดลำดับความสำคัญ  
ของข้อเสนอโครงการ



รายการโครงการสำคัญ (X) และเนื้อหาโครงการสำคัญทั้งหมดที่ได้รับการจัดอันดับความสำคัญของแต่ละเป้าหมาย แผนแม่บทย่อย ที่ได้จากเจ้าภาพ จ.1 จ.2 จ.3 และหน่วยงานที่เกี่ยวข้อง

1. XXXXXX<sub>1</sub>
2. XXXXXX<sub>2</sub>
3. XXXXXX<sub>3</sub>
4. XXXXXX<sub>4</sub>
- .. .....
- n .....

นำโครงการมาจัดลำดับความสำคัญ/เร่งด่วน และนำมาจัดลงใน Quadrant



ข้อมูลโครงการสำคัญที่มีความเร่งด่วน พร้อมวงเงินงบประมาณเบื้องต้นในการจัดทำแผนปฏิบัติราชการ เพื่อประกอบการจัดสรรงบประมาณประจำปีงบประมาณ 2565 ที่เหมาะสม



สศช. เสนอ  
คณะกรรมการ  
ยุทธศาสตร์ชาติ  
เพื่อพิจารณาก่อน  
นำเสนอคณะรัฐมนตรี  
พิจารณา  
ตามขั้นตอนต่อไป

ค่าส่วนต่างการบรรลุเป้าหมาย  
(ค่าสี และ %)

ไม่มีส่วนต่าง = 0%



มีส่วนต่าง 1 - 25%  
ถึงจะบรรลุเป้า



มีส่วนต่าง 26 - 50%  
ถึงจะบรรลุเป้า (เสี่ยง)



มีส่วนต่าง 51 - 100%  
ถึงจะบรรลุเป้า (วิกฤติ)



ค่าสีสถานการณ์ปัจจุบัน  
จากรายงานสรุปผลฯ  
ประจำปี พ.ศ. 2562



ค่าสีสถานการณ์ปัจจุบัน  
Dashboard จาก



ค่าเป้าหมายปี 2565

X X X X

X X X X

X X X X

X X X X

ระยะห่างจากค่าเป้าหมาย

สถานการณ์  
การบรรลุเป้าหมายแผนแม่บท  
ย่อย

ผลกระทบของโครงการ

ผลกระทบสูง

ผลกระทบต่ำ

โครงการXXXX1

โครงการXXXX3

โครงการXXXX2

Q1

Q2

Q4

Q3

ระยะทางสูง

ระยะทางต่ำ

Contribution ของโครงการที่สนับสนุนการบรรลุ  
เป้าหมายและสอดคล้องต่อปัจจัยสำคัญสู่ความสำเร็จ

ประเด็น (11) การพัฒนาศักยภาพคนตลอดช่วงชีวิต  
แผนแม่บทย่อย: การพัฒนาช่วงวัยเรียน/วัยรุ่น  
เป้าหมาย : วัยเรียน/วัยรุ่น มีความรู้และทักษะในศตวรรษ  
ที่ 21 ครบถ้วน รู้จักคิด วิเคราะห์ รักการเรียนรู้ มีสำนึก  
พลเมือง มีความกล้าหาญทางจริยธรรม มีความสามารถ  
ในการแก้ปัญหา ปรับตัว สื่อสาร และทำงานร่วมกับผู้อื่น  
ได้อย่างมีประสิทธิภาพตลอดชีวิตดีขึ้น

สถานการณ์การบรรลุเป้าหมายแผนแม่บทย่อย 110301

โครงการXXXX1 Contribution ↑

โครงการXXXX2 Contribution ↓

โครงการXXXX3 Contribution ↑



## รายการโครงการสำคัญ

1.XXXXXX1

2.XXXXXX2

3.XXXXXX3

4.XXXXXX4

... ..

n .....

## ผลผลิตที่ได้จากแนวทาง



## หน่วยงานจะได้

- รายการโครงการสำคัญที่เร่งด่วนที่จำเป็นต้องเร่งดำเนินการในปีงบประมาณ 2565 เพื่อเสนอคณะกรรมการยุทธศาสตร์ชาติ และกรม. พิจารณาตามขั้นตอนต่อไป



## การจัดทำแผนปฏิบัติการ

---

- โครงการสำคัญเพื่อบรรลุเป้าหมายตามแผนแม่บท
- โครงการอื่นๆ/ภารกิจประจำ

## แผนปฏิบัติการรายปี



เป็นแผนที่ต้องระบุสาระสำคัญเกี่ยวกับนโยบายการปฏิบัติการของส่วนราชการ เป้าหมายและผลสัมฤทธิ์ของงาน รวมทั้งประมาณการรายได้และรายจ่ายและทรัพยากรอื่นที่ต้องใช้ในแต่ละปีงบประมาณ โดยส่วนราชการจัดทำ (ร่าง) แผนปฏิบัติการรายปี ของทุกโครงการ (X) พร้อมทั้งการดำเนินงานอื่นๆ ตามภารกิจ เพื่อเสนอต่อรัฐมนตรี เจ้าสังกัดให้ความเห็นชอบ ก่อนเสนอต่อสำนักงบประมาณให้จัดสรรงบประมาณประจำปีต่อไป

\* แผนปฏิบัติการสำหรับองค์การมหาชน และ องค์กรอิสระ ให้ใช้ชื่อ “แผนปฏิบัติการ..... (ชื่อหน่วยงาน)....” สำหรับรัฐวิสาหกิจ ให้ใช้ชื่อ “แผนวิสาหกิจ...” เว้นแต่ได้มีการระบุไว้ในกฎหมายใช้ชื่ออื่น

## ส่วนราชการ

โครงการ XXXX1  
โครงการ XXXX2  
โครงการ XXXX3  
●  
●  
●  
โครงการ XXXXn



นำทุกโครงการสำคัญ  
ที่ได้บรรจุลงใน  
แผนปฏิบัติการ

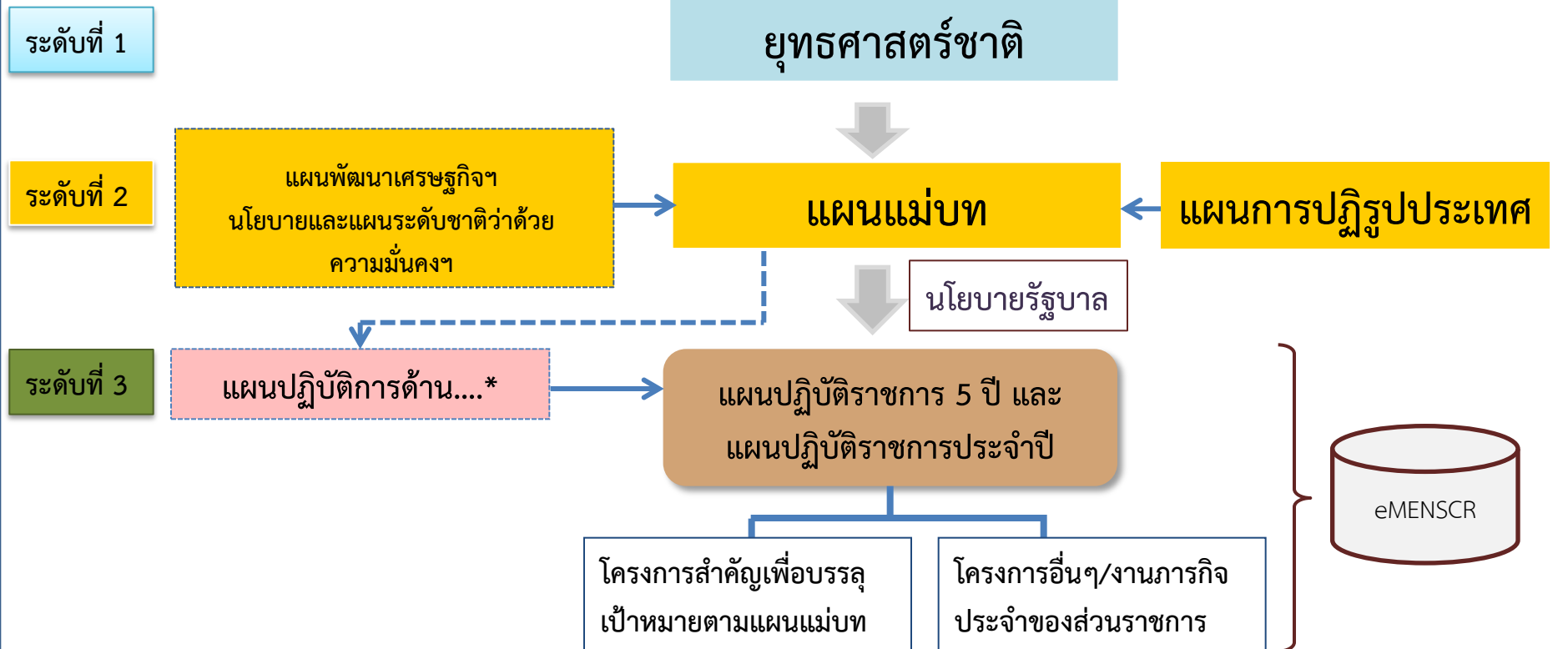
แผน  
ปฏิบัติการ

เสนอต่อ  
รัฐมนตรีเจ้าสังกัด  
เพื่อให้ความเห็นชอบ



ส่งป. จัดสรร  
งบประมาณตาม  
แผนปฏิบัติการ  
รายปี

ขั้นตอนการดำเนินการตามมาตรา 16 แห่ง พ.ร.ฎ. การบริหารกิจการบ้านเมืองที่ดีฯ 2546 และ ฉบับที่ 2 พ.ศ. 2562



## เกณฑ์การจัดทำแผนปฏิบัติการด้าน...

การจัดทำแผนปฏิบัติการด้าน...

กรณี **มี**กฎหมายบัญญัติให้จัดทำแผนปฏิบัติการด้าน...

กรณี **ไม่มี**กฎหมายบัญญัติให้จัดทำแผนปฏิบัติการด้าน...

**จำเป็นต้องมี** เนื่องจาก

- หากไม่มีแผนจะก่อให้เกิดความเสียหาย หรือส่งผลกระทบต่ออย่างรุนแรงในวงกว้าง
- ยังขาดแผนฯ ที่เป็นรูปธรรมในการขับเคลื่อนยุทธศาสตร์ชาติ และแผนระดับที่ 2 และแผนระดับที่ 3

**ไม่จำเป็นต้องมี** : ยุบรวมกับแผนอื่น ๆ

เนื่องจาก

- เนื้อหาของแผนระดับที่ 2 มีเนื้อหาครอบคลุมและชัดเจนอยู่แล้ว
- มี แผนฯ ที่เป็นแนวทางที่เป็นแผนดำเนินการตามภารกิจของหน่วยงานอยู่แล้ว/แผนปฏิบัติการด้าน...

## ส่วนราชการ

โครงการ XXXX1  
โครงการ XXXX2  
โครงการ XXXX3

โครงการ XXXXn



นำทุกโครงการสำคัญ  
ที่ได้บรรจุลงใน  
แผนปฏิบัติการ

แผน  
ปฏิบัติการ

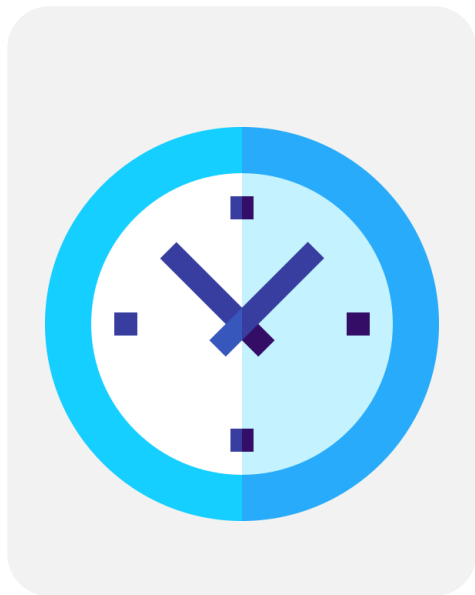
## ผลผลิตที่ได้จากแนวทาง



หน่วยงานจะได้

- แผนปฏิบัติการรายปี  
ประจำปี/กระทรวง ที่มีการบรรจุ  
โครงการสำคัญ และ ภารกิจ  
การดำเนินงานอื่น ๆ เพื่อใช้ใน  
กระบวนการจัดสรรงบประมาณรายปี





## สรุปการดำเนินงานของหน่วยงาน

---

สิ่งที่หน่วยงานจะต้องดำเนินการและ  
กรอบระยะเวลาในการนำเสนอ



# สรุปการดำเนินงานของหน่วยงาน

เอกสาร

กำหนดส่ง

ช่องทางการส่ง

Worksheet 1

ภายใน 8 มิ.ย. 2563

eMENSCR

Worksheet 2

ภายใน มิ.ย. 2563

eMENSCR

Worksheet 3

ภายใน ก.ค. 2563

eMENSCR

หมายเหตุ : ทุกโครงการที่บรรจุใน Worksheet 3 หน่วยงานจะต้องบันทึกข้อมูลของทุก ๆ โครงการ ในระบบ eMENSCR โดยกรอกรายละเอียดตั้งแต่ M1-M5 และผ่านการอนุมัติใน M7 ภายใน เดือน ก.ค. 2563 ด้วย

เอกสารประกอบการ  
ดำเนินการต่าง ๆ



วิดิทัศน์ชี้แจง

และชุดเอกสารประกอบการ  
ดำเนินการต่าง ๆ (Worksheet )



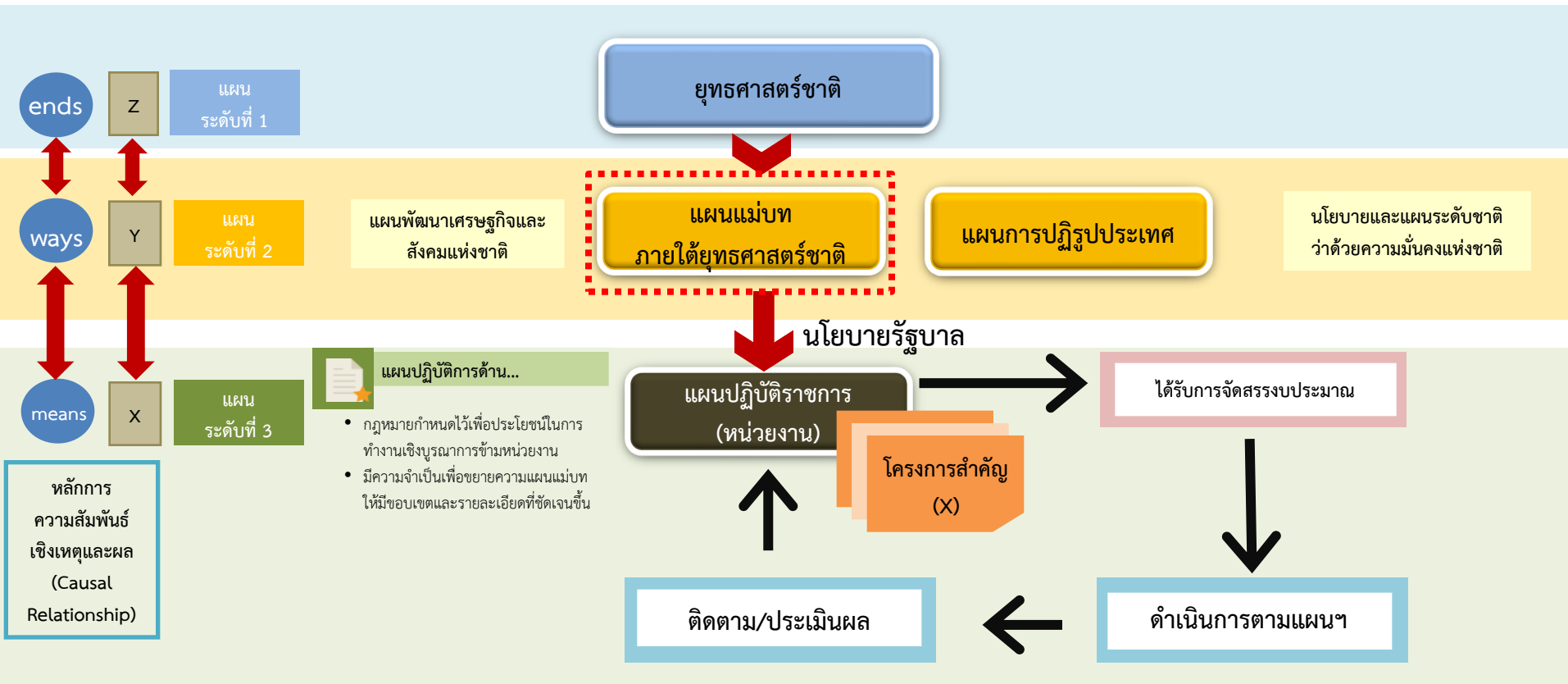
รายงานสรุปผลการดำเนินการ  
ตามยุทธศาสตร์ชาติ 2562



eMENSCR

# B BACKUP

# ภาพรวมความเชื่อมโยงของแผนทั้ง 3 ระดับ



01

# การมองเป้าหมายร่วมกัน : การดำเนินงานการพัฒนาเขตเศรษฐกิจพิเศษ

หน้าที่ของหน่วยงานเจ้าภาพแผนแม่บทภายใต้ยุทธศาสตร์ชาติและหน่วยงานที่เกี่ยวข้อง ตาม มติ ครม. วันที่ 3 ธันวาคม 2562

Y

หน่วยงานเจ้าภาพขับเคลื่อน  
“ประเด็นแผนแม่บท ฯ”



มีภารกิจหลักในการประสานและบูรณาการการดำเนินงานระหว่างหน่วยงานเจ้าภาพต่าง ๆ และหน่วยงานอื่น ๆ ที่เกี่ยวข้อง เพื่อให้เกิดการขับเคลื่อนการพัฒนาของแผนแม่บทฯ ไปสู่การบรรลุเป้าหมายของยุทธศาสตร์ชาติได้ประสบผลสำเร็จอย่างเป็นรูปธรรม

Y2

หน่วยงานเจ้าภาพขับเคลื่อน  
“เป้าหมายระดับประเด็นแผนแม่บท ฯ”



มีภารกิจหลักในการประสานและบูรณาการการดำเนินงานระหว่างหน่วยงานเจ้าภาพต่าง ๆ และหน่วยงานอื่น ๆ ที่เกี่ยวข้อง เพื่อให้เกิดการขับเคลื่อนการพัฒนาตามค่าเป้าหมายที่ระบุไว้ในระดับประเด็นของแผนแม่บทฯ

Y1

หน่วยงานเจ้าภาพขับเคลื่อน  
“เป้าหมายระดับของแผนย่อย”



มีภารกิจหลักในการประสานและบูรณาการการดำเนินงานระหว่างหน่วยงานของรัฐให้มีความสอดคล้องตามแนวทางการพัฒนาที่ระบุไว้ในแต่ละแผนย่อย เพื่อให้เกิดการขับเคลื่อนการพัฒนาตามค่าเป้าหมายที่ระบุไว้ในแต่ละแผนย่อย

หน่วยงานที่เกี่ยวข้อง



มีภารกิจหลักในการประสานและบูรณาการการดำเนินงานระหว่างหน่วยงานเจ้าภาพต่าง ๆ และหน่วยงานอื่น ๆ ที่เกี่ยวข้อง เพื่อสนับสนุนการขับเคลื่อนการพัฒนาของแผนแม่บทฯ ไปสู่การบรรลุเป้าหมายของยุทธศาสตร์ชาติได้ประสบผลสำเร็จอย่างเป็นรูปธรรม

\*หน่วยงานเจ้าภาพระดับต่าง ๆ ดำเนินการประสานและบูรณาการร่วมกับ สคช. ด้วย