



16

เศรษฐกิจฐานราก



การส่งเสริมและสนับสนุน
ในการแข่งขัน



ยุทธศาสตร์ด้าน
การพัฒนา
เศรษฐกิจภาพ
รวมและฐานราก



ยุทธศาสตร์ด้าน
การสร้างโอกาส
และความเสมอภาค
ทางสังคม

“เศรษฐกิจชุมชนต้องตื่นเข้มแข็ง
มีศักยภาพในการแข่งขันสามารถพึ่งพาตนเอง
ได้รับประโยชน์จากการพัฒนาอย่างทั่วถึงและเป็นธรรม
ยกระดับมาตรฐานการครองชีพและความเป็นอยู่ของประชาชนในชุมชนให้ดีขึ้น”

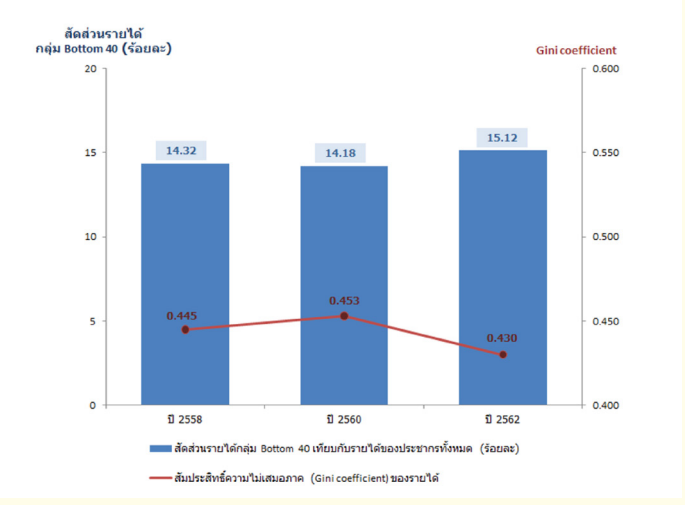


แผนแม่บทฯ ประเด็น (16) เศรษฐกิจฐานราก เป็นแผนการพัฒนาที่มุ่งเน้นปรับโครงสร้างเศรษฐกิจฐานราก และเสริมสร้างเศรษฐกิจฐานรากให้มีความเข้มแข็ง สามารถพึ่งพาตนเอง ช่วยเหลือเอื้อเฟื้อซึ่งกันและกัน มีคุณธรรม มีการไหลเวียนของระบบเศรษฐกิจระหว่างกันเป็นระบบ และเป็นระบบเศรษฐกิจที่เอื้อให้เกิดการพัฒนาในด้านอื่น ๆ ในพื้นที่ เกิดการสร้างอาชีพและการกระจายรายได้ สามารถลดปัญหาความเหลื่อมล้ำ และความไม่เสมอภาคในระดับชุมชน โดยมีเป้าหมายระดับประเด็น คือ **รายได้ของประชากรกลุ่มรายได้น้อย เพิ่มขึ้นอย่างกระจายและอย่างต่อเนื่อง**

การประเมินผลลัพธ์การดำเนินการที่ส่งผลต่อการบรรลุเป้าหมาย

160001 ปี 2562 ปี 2563

การบรรลุเป้าหมายการพัฒนาเศรษฐกิจฐานรากวัดจากดัชนีการพัฒนาย่างทั่วถึง (Inclusive Development Index: IDI) ซึ่งใช้วัดศักยภาพทางเศรษฐกิจของประเทศต่าง ๆ ที่ให้ความสำคัญกับคุณภาพชีวิตของประชากร ในมิติต่าง ๆ มากกว่าการอ้างอิงเพียงรายได้ต่อหัว (GDP per capita) เป็นการพัฒนาเศรษฐกิจแบบกระจายความมั่งคั่ง ซึ่งตอบโจทย์การแก้ปัญหาความเหลื่อมล้ำ โดยในปี 2561 ประเทศไทยมีการพัฒนาย่างทั่วถึง อยู่อันดับที่ 17 จาก 74 ประเทศ และอยู่อันดับที่ 2 ของภูมิภาคตะวันออกเฉียงใต้ มีคะแนนการพัฒนาย่างทั่วถึง เท่ากับ 4.24 ยังคงมีความท้าทายในการบรรลุเป้าหมายในปี 2565 (4.30) โดยในปี 2562 ยังไม่มีการประมวลผล ของตัวชี้วัดดังกล่าว ทั้งนี้ เมื่อพิจารณาจากดัชนี IDI สามารถเทียบเคียงได้จากสัดส่วนการกระจายรายได้ ของกลุ่มประชากรผู้มีรายได้น้อย ซึ่งข้อมูลจากการสำรวจภาวะเศรษฐกิจและสังคมของครัวเรือน พบว่า ในปี 2562 ประชากรรายได้น้อย (Bottom 40) มีสัดส่วนการถือครองรายได้เพิ่มขึ้นจาก 14.17% (2560) เป็น 15.11% (2562) และเมื่อพิจารณาค่าสัมประสิทธิ์ความไม่เสมอภาค (Gini Coefficient) พบว่า ค่าสัมประสิทธิ์ความไม่เสมอภาค ลดจาก 0.453 (2560) เป็น 0.430 (2562) แสดงให้เห็นถึงความเหลื่อมล้ำทางด้านรายได้ของ ประชากรรายได้น้อยลดลง ทั้งนี้ การพิจารณาจาก สัดส่วนรายได้และค่าสัมประสิทธิ์ความไม่เสมอภาค ยังไม่สามารถครอบคลุมการพัฒนาตามเป้าหมาย ของดัชนีการพัฒนาย่างทั่วถึง อย่างไรก็ตาม การพัฒนา เศรษฐกิจฐานรากยังคงมีความท้าทายในประเด็น การพัฒนาด้านศักยภาพ เนื่องจากประชากร กลุ่มรายได้น้อยมากกว่าครึ่งหนึ่งเป็นกลุ่มคนที่ ไม่ได้มีส่วนร่วมในกิจกรรมทางเศรษฐกิจ มีระดับ การศึกษาและทักษะต่ำ รวมถึงการดำเนินงาน ด้านนโยบายของรัฐซึ่งออกจากส่วนกลาง ทำให้ ไม่สามารถตอบโจทย์สภาพปัญหาที่แตกต่างกัน ในแต่ละพื้นที่ได้



ที่มา: การสำรวจภาวะเศรษฐกิจและสังคมของครัวเรือน สำนักงานสถิติแห่งชาติ (ประมวลผลโดย กองพัฒนาข้อมูลและตัวชี้วัดสังคม สศช.)



การดำเนินการเพื่อบรรลุเป้าหมายข้างต้นเพื่อการพัฒนาเศรษฐกิจฐานรากอย่างมีประสิทธิภาพ ควรมุ่งให้ความสำคัญกับการพัฒนาศักยภาพและขีดความสามารถของเศรษฐกิจฐานราก โดยการสนับสนุนให้มีการออกแบบมาตรการพัฒนาศักยภาพที่มีความเหมาะสมต่อกลุ่มเป้าหมาย และสามารถสร้างแรงจูงใจให้ผู้ไม่มีส่วนร่วมทางเศรษฐกิจเข้ามามีบทบาทในการทำงานให้มากขึ้น ส่งเสริมให้ผู้ประกอบการมีความรู้และทักษะเพื่อใช้ในการปรับตัวต่อบริบทของตลาดที่เปลี่ยนแปลงไปในอนาคตได้ การสนับสนุนการปรับปรุงโครงสร้างพื้นฐาน ทั้งทางด้านสาธารณูปโภค การคมนาคมขนส่ง และสิ่งอำนวยความสะดวกต่าง ๆ เพื่อเพิ่มโอกาสในการประกอบอาชีพ และยกระดับศักยภาพของผู้ประกอบการเศรษฐกิจฐานรากในท้องถิ่นห่างไกล รวมทั้งการส่งเสริมและสนับสนุนการพัฒนาอาชีพ โดยเฉพาะกลุ่มผู้มีรายได้น้อย ให้มีองค์ความรู้และทักษะที่จะสามารถนำไปใช้ต่อยอดเพื่อยกระดับรายได้ให้สูงขึ้นได้ ควบคู่ไปกับการประชาสัมพันธ์เพื่อเพิ่มโอกาสให้ผู้มีรายได้น้อยเข้าถึงมาตรการช่วยเหลือจากภาครัฐ รวมทั้งกระจายแหล่งเงินทุนในระบบให้ทั่วถึงยิ่งขึ้น



แผนแม่บทฯ ประเด็น (16) เศรษฐกิจฐานราก

ประกอบด้วย 3 เป้าหมายระดับแผนแม่บทย่อย ซึ่งมีสถานะการบรรลุเป้าหมาย ดังนี้

รหัส	เป้าหมายแผน	สถานะการบรรลุเป้าหมาย	
		ปี 2562	ปี 2563
160101	<p>ศักยภาพและขีดความสามารถของเศรษฐกิจฐานรากเพิ่มขึ้น</p> <p>กำหนดค่าเป้าหมายที่ต้องบรรลุในปี 2565 อัตราการเติบโตของรายได้ของกลุ่มประชากรร้อยละ 40 ที่มีรายได้ต่ำสุด เฉลี่ยไม่ต่ำกว่าร้อยละ 15 ต่อปี</p> <p>โดยในปี 2562 รายได้เฉลี่ยต่อหัวของกลุ่มประชากรร้อยละ 40 ที่มีรายได้ต่ำสุดโตขึ้นจากปี 2561 ร้อยละ 9.2 (มีอัตราการเติบโตเฉลี่ยร้อยละ 4.6 ต่อปี) ซึ่งมีสถานะการบรรลุเป้าหมายอยู่ในระดับต่ำกว่าค่าเป้าหมายขั้นวิกฤติ</p>	2562	2563
160201	<p>ผู้ประกอบการเศรษฐกิจฐานรากมีรายได้เพิ่มขึ้นอย่างต่อเนื่อง</p> <p>กำหนดค่าเป้าหมายที่ต้องบรรลุในปี 2565 อัตราการเติบโตของมูลค่าเศรษฐกิจฐานรากของมูลค่าสินค้า OTOP เฉลี่ยอย่างน้อยร้อยละ 30 ของปีฐาน</p> <p>โดยในปี 2563 อัตราการเติบโตของมูลค่าสินค้า OTOP เพิ่มขึ้นที่ร้อยละ 68.1 (เทียบกับปีฐาน 2560) ซึ่งมีสถานะการบรรลุค่าเป้าหมายอยู่ในระดับบรรลุค่าเป้าหมายในปี 2565</p>	2562	2563
160202	<p>กลุ่มประชากรรายได้ต่ำสุดร้อยละ 40 มีความสามารถในการบริหารจัดการหนี้สินได้อย่างมีประสิทธิภาพเพิ่มขึ้นอย่างต่อเนื่อง กำหนดค่าเป้าหมายที่ต้องบรรลุในปี 2565 สัดส่วนภาระหนี้ต่อรายได้ ร้อยละ 55</p> <p>โดยในปี 2562 สัดส่วนภาระหนี้ต่อรายได้ของกลุ่มประชากรร้อยละ 40 ที่มีรายได้ต่ำสุดอยู่ที่ร้อยละ 64.12 ลดลงจากปี 2560 ที่อยู่ร้อยละ 85.15 ซึ่งมีสถานะการบรรลุเป้าหมายอยู่ในระดับต่ำกว่าค่าเป้าหมายระดับเสี่ยง</p>	2562	2563



แผนแม่บทย่อย

ปี 2562

ปี 2563

การยกระดับศักยภาพ การเป็นผู้ประกอบการธุรกิจ

เป้าหมายระดับแผนแม่บทย่อย

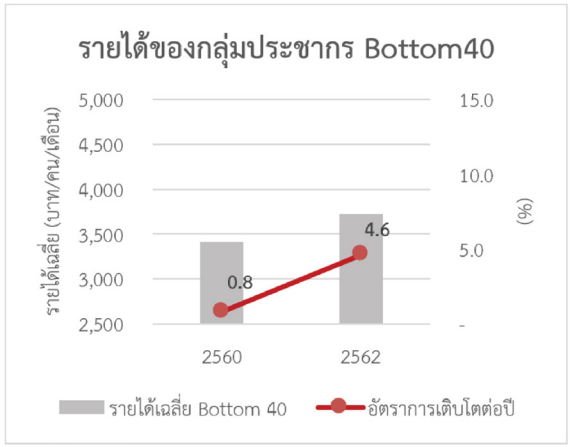
160101

ศักยภาพและขีดความสามารถของเศรษฐกิจฐานรากเพิ่มขึ้น

ค่าเป้าหมายที่ต้องบรรลุภายในปี 2565

อัตราการเติบโตของรายได้ของกลุ่มประชากรร้อยละ 40 ที่มีรายได้ต่ำสุด
เฉลี่ยไม่ต่ำกว่าร้อยละ 15 ต่อปี

การยกระดับศักยภาพการเป็นผู้ประกอบการฐานรากมุ่งเน้นไปที่กลุ่มผู้มีรายได้น้อย ซึ่งเป็นกลุ่มที่มักขาดโอกาสทางเศรษฐกิจและมีความเสี่ยงที่จะเผชิญกับปัญหาความยากจนและความเหลื่อมล้ำ ให้มีอาชีพ มีรายได้ มีคุณภาพชีวิตที่ดีขึ้น และสามารถพึ่งตนเองได้อย่างยั่งยืน โดยการสร้างองค์ความรู้และทักษะของผู้ประกอบการ การส่งเสริมให้ผู้ประกอบการสามารถเข้าถึงทรัพยากรอย่างเหมาะสม รวมถึงแนวทางการยกระดับศักยภาพผู้ประกอบการอื่น ๆ ไม่ว่าจะเป็นการพัฒนามาตรฐานและเพิ่มมูลค่าของผลิตภัณฑ์และบริการ การส่งเสริมการเข้าถึงการตลาด การพัฒนาโครงสร้างพื้นฐาน ตลอดจนการสร้างสภาพแวดล้อมที่เอื้อต่อการเพิ่มศักยภาพและขีดความสามารถของเศรษฐกิจฐานรากที่เหมาะสมกับศักยภาพ ความต้องการ และบริบทของพื้นที่ ถือเป็นองค์ประกอบสำคัญที่จะส่งผลให้การยกระดับศักยภาพและขีดความสามารถของเศรษฐกิจฐานรากบรรลุเป้าหมายได้อย่างเป็นรูปธรรม ทั้งนี้ ประเด็นท้าทายที่ส่งผลต่อการบรรลุเป้าหมายในช่วงที่ผ่านมาคือการขาดโอกาสในการมีส่วนร่วมในกิจกรรมทางเศรษฐกิจ ขาดองค์ความรู้ที่จำเป็นสำหรับผู้ประกอบการ การกระจุกตัวของการดำเนินงานในบางพื้นที่ และความช่วยเหลือที่ไม่สอดคล้องกับบริบทของพื้นที่



ที่มา: การสำรวจภาวะเศรษฐกิจและสังคมของครัวเรือน สำนักงานสถิติแห่งชาติ (ประมวลผลโดย กองพัฒนาข้อมูลและตัวชี้วัดสังคม สศช.)

สถานการณ์การบรรลุเป้าหมาย โดยพิจารณาจากตัวชี้วัดรายได้เฉลี่ยต่อหัวของกลุ่มเป้าหมายประชากรร้อยละ 40 ที่มีรายได้ต่ำสุด (Bottom 40) จากข้อมูลการสำรวจภาวะเศรษฐกิจและสังคมของครัวเรือน ปี 2562 พบว่า รายได้เฉลี่ยของประชากร Bottom 40 เท่ากับ 3,721 บาท/คน/เดือน เมื่อเทียบกับข้อมูลปี 2560 ที่มีรายได้เฉลี่ยเท่ากับ 3,408 บาท/คน/เดือน คิดเป็นอัตราการเติบโตเท่ากับร้อยละ 9.2 หรือประมาณร้อยละ 4.6 ต่อปี ทั้งนี้ แม้จะมีอัตราการเติบโตที่สูงขึ้นมากจากปีก่อนหน้า (ร้อยละ 0.8 ต่อปี ระหว่างปี 2558-2560) แต่ก็ยังคงไม่บรรลุตามค่าเป้าหมายที่ตั้งไว้ ณ ปี 2565 (เพิ่มขึ้นไม่ต่ำกว่าร้อยละ 15 ต่อปี) ส่วนหนึ่งเนื่องจากประชากรในกลุ่ม Bottom 40 เป็นผู้ไม่มีส่วนร่วมทางเศรษฐกิจ (Economically Inactive) กว่าร้อยละ 50.5 ขณะที่อีกกว่าร้อยละ 32.7 เป็นผู้ประกอบอาชีพอิสระโดยไม่มีลูกจ้างและช่วยธุรกิจในครัวเรือนโดยไม่ได้รับค่าจ้าง ซึ่งส่วนใหญ่เป็นแรงงานทักษะต่ำ มีระดับการศึกษาชั้นประถมศึกษาหรือต่ำกว่า ทำให้มีความท้าทายในการมีรายได้เพิ่มขึ้น

การดำเนินงานที่ผ่านมา หน่วยงานรัฐได้ดำเนินการโครงการต่าง ๆ ที่สำคัญในการพัฒนาศักยภาพการเป็นผู้ประกอบการเศรษฐกิจฐานราก ในปี 2562 – 2563 โดยมีโครงการที่มุ่งเน้นในการเสริมสร้างองค์ความรู้และพัฒนาทักษะเพื่อยกระดับสู่การเป็นผู้ประกอบการธุรกิจ เช่น โครงการเสริมสร้างความรู้เพื่อพัฒนาเกษตรกรสู่ Smart Farmer โครงการส่งเสริมเกษตรกรรุ่นใหม่ โครงการศูนย์เรียนรู้การเพิ่มประสิทธิภาพการผลิตสินค้าเกษตร โครงการเพิ่มศักยภาพผู้ประกอบการออนไลน์ด้วย Digital Marketing โครงการเสริมสร้างความเข้มแข็งของเศรษฐกิจฐานรากเพื่อการพัฒนาอย่างยั่งยืน เป็นต้น





ประเด็นท้าทายที่ส่งผลกระทบต่อการบรรลุเป้าหมาย การบรรลุเป้าหมายการยกระดับศักยภาพของเศรษฐกิจฐานราก ในปี 2563 ยังคงเผชิญกับความท้าทายเดียวกันกับปี 2562 ทั้งนี้ เนื่องจากกลุ่มประชากรที่มีรายได้น้อยกว่าครึ่งหนึ่ง เป็นกลุ่มคนที่ไม่ได้มีส่วนร่วมในกิจกรรมทางเศรษฐกิจ มีระดับการศึกษาและทักษะต่ำ โดยเฉพาะครัวเรือน แหวกกลางที่มีเฉพาะเด็กและผู้สูงอายุในครัวเรือน และครัวเรือนสูงอายุ ทำให้การยกระดับศักยภาพและรายได้ ให้แก่กลุ่มประชากรเหล่านี้มีความท้าทาย รวมถึงโครงการของภาครัฐที่ยังคงกระจุกตัวอยู่ในเฉพาะบางพื้นที่ และการจัดหลักสูตรอบรมที่เป็นการออกแบบมาจากหน่วยงานส่วนกลาง ซึ่งอาจจะไม่ตอบสนองต่อความต้องการ ของคนในพื้นที่แต่ละพื้นที่มากนัก นอกจากนี้ ยังขาดการดำเนินงานที่ชัดเจนในส่วนของการสร้างสภาพแวดล้อม ที่เอื้อต่อการพัฒนาศักยภาพและขีดความสามารถของเศรษฐกิจฐานราก โดยเฉพาะอย่างยิ่งการส่งเสริมการใช้ ประโยชน์จากงานวิจัยและพัฒนา และการปรับปรุงระเบียบกฎหมายเพื่อสนับสนุนเศรษฐกิจฐานราก

ข้อเสนอแนะเพื่อการบรรลุเป้าหมาย การพัฒนาศักยภาพและขีดความสามารถของเศรษฐกิจฐานรากในระยะต่อไป ควรสนับสนุนให้มีการออกแบบมาตรการการพัฒนาศักยภาพที่มีความเหมาะสมต่อกลุ่มเป้าหมาย และสามารถ สร้างแรงจูงใจให้ผู้ไม่มีส่วนร่วมทางเศรษฐกิจเข้ามามีบทบาทในการทำงานให้มากขึ้น อาทิ การส่งเสริมทักษะดิจิทัล ในผู้สูงอายุ และการยกระดับ/ปรับฝีมือแรงงานให้สอดคล้องกับความต้องการของตลาดแรงงานที่เปลี่ยนไป รวมถึงการใช้ประโยชน์จากระบบบริหารจัดการข้อมูลการพัฒนาคนแบบชี้เป้า (Thai People Map and Analytics Platform : TPMAP) เพื่อใช้ในการระบุตัวตนผู้ที่เดือดร้อนและจำเป็นต้องได้รับการช่วยเหลืออย่างเร่งด่วน นอกจากนี้ ควรส่งเสริมการวิจัยและการใช้ประโยชน์จากการวิจัยและพัฒนานวัตกรรมเพื่อเพิ่มมูลค่าให้แก่ผลิตภัณฑ์ สนับสนุน การปรับปรุงโครงสร้างพื้นฐาน ทั้งทางด้านสาธารณูปโภค การคมนาคมขนส่ง และสิ่งอำนวยความสะดวกต่าง ๆ เพื่อกระจายศูนย์กลางความเจริญไปสู่ท้องถิ่นต่างจังหวัด เพื่อเพิ่มโอกาสในการประกอบอาชีพ และยกระดับ ศักยภาพของผู้ประกอบการเศรษฐกิจฐานรากในท้องถิ่นห่างไกล อีกทั้งยังสามารถแก้ไขปัญหาของการที่ประชากร วัยแรงงานของครัวเรือนต้องย้ายถิ่นออกไปเพื่อทำงานในเมืองใหญ่ ซึ่งจะช่วยลดจำนวนครัวเรือนแหวกกลางได้



ปี 2562

ปี 2563

แผนแม่บทย่อย

การสร้างสภาพแวดล้อมและกลไก ที่ส่งเสริมการพัฒนาเศรษฐกิจฐานราก

เป้าหมายระดับแผนแม่บทย่อย

160201

ผู้ประกอบการเศรษฐกิจฐานรากมีรายได้เพิ่มขึ้นอย่างต่อเนื่อง

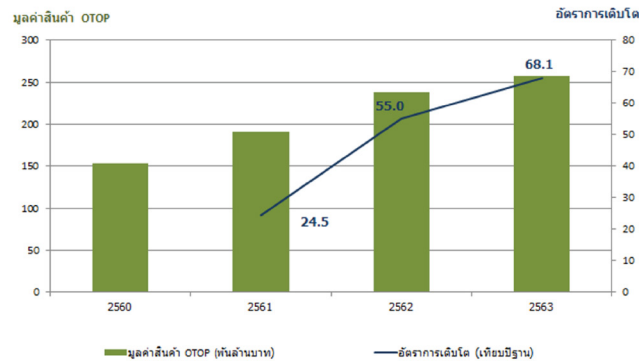
ค่าเป้าหมายที่ต้องบรรลุภายในปี 2565

อัตราการเติบโตของมูลค่าเศรษฐกิจฐานรากของมูลค่าสินค้า OTOP
เฉลี่ยเพิ่มขึ้นอย่างน้อยร้อยละ 30 ของปีฐาน

การสร้างเสริมสภาพแวดล้อมและกลไกที่เหมาะสมต่อการประกอบธุรกิจ เป็นสิ่งสำคัญที่จะช่วยเพิ่มรายได้ให้กับผู้ประกอบการเศรษฐกิจฐานรากได้ โดยผู้ประกอบการเศรษฐกิจฐานรากจะเป็นกำลังสำคัญของชุมชนท้องถิ่นที่จะช่วยขับเคลื่อนการพัฒนาทั้งในด้านของการกระจายรายได้ในสู่ชุมชนมากขึ้น และการสร้างความสัมพันธ์ทางสังคมระหว่างผู้คนในพื้นที่ให้มีความเข้มแข็งมากขึ้น ทั้งนี้ การพัฒนาผู้ผลิตและผู้ประกอบการ การส่งเสริมและพัฒนาผลิตภัณฑ์ให้มีคุณภาพ และการสร้างช่องทางการตลาดใหม่ ๆ ที่สอดคล้องกับพฤติกรรมที่เปลี่ยนแปลงไปของผู้บริโภค อาทิ การตลาดออนไลน์ ถือเป็นองค์ประกอบสำคัญที่สนับสนุนการบรรลุเป้าหมายข้างต้นได้อย่างเป็นรูปธรรม โดยในช่วงที่ผ่านมา มีประเด็นท้าทายที่สำคัญ ได้แก่ การสร้างความหลากหลาย คุณค่า และอัตลักษณ์ของสินค้าและผลิตภัณฑ์ รวมถึงการพัฒนาช่องทางการค้าให้สามารถดึงดูดคนรุ่นใหม่และผู้บริโภคที่หลากหลาย



อัตราการเติบโตมูลค่าสินค้า OTOP เทียบกับปีฐาน (2560)



ที่มา: กรมการพัฒนาชุมชน กระทรวงมหาดไทย

สถานการณ์การบรรลุเป้าหมาย พิจารณาจากอัตราการเติบโตของมูลค่าทางเศรษฐกิจฐานรากของมูลค่าสินค้า OTOP รวมในปีงบประมาณ 2563 (1 ต.ค. 62 – 30 ก.ย.63) พบว่า มีอัตราการเติบโตเมื่อเทียบกับปีฐาน (ปี 2560) เพิ่มขึ้นที่ร้อยละ 68.1 โดยสูงกว่าค่าเป้าหมายที่กำหนดไว้ว่าต้องมากกว่าร้อยละ 30 ทั้งนี้ แม้ว่าจะสามารถบรรลุตามเป้าหมายตัวชี้วัดได้แล้ว แต่หากพิจารณาอัตราการเติบโตโดยเทียบกับปีก่อนหน้า (%YoY) จะพบว่าในปี 2563 มูลค่าการขายสินค้า OTOP เพิ่มขึ้นเพียงร้อยละ 8.4 ซึ่งน้อยกว่าปีที่ผ่าน ๆ มา ในปี 2561 และ 2562 มีอัตราการเติบโตเมื่อเทียบกับปีก่อน ถึงร้อยละ 24.5 และร้อยละ 24.6 ตามลำดับ ทั้งนี้ เนื่องจากในปี 2563 เกิดการแพร่ระบาดของโรคโควิด-19 ซึ่งส่งผลกระทบต่อภาพรวมเศรษฐกิจประเทศ ทำให้กิจกรรมทางเศรษฐกิจลดน้อยลง โดยเฉพาะภาคการท่องเที่ยว ซึ่งเป็นช่องทางที่สำคัญในการส่งเสริมให้เกิดการซื้อขายสินค้า OTOP

การดำเนินงานที่ผ่านมา ในปีงบประมาณ 2563 หน่วยงานภาครัฐดำเนินงานด้านการสนับสนุนกลุ่มผู้ประกอบการเศรษฐกิจฐานราก โดยเฉพาะการพัฒนาและส่งเสริมสินค้า OTOP ให้ดียิ่งขึ้นอย่างต่อเนื่อง อาทิ โครงการส่งเสริมการพัฒนาผู้ประกอบการ/วิสาหกิจชุมชนในการผลิตสินค้าเกษตรและผลิตภัณฑ์ OTOP โครงการเพิ่มช่องทางการจำหน่ายผลิตภัณฑ์ OTOP และผลิตภัณฑ์แปรรูปสินค้าทางการเกษตร นอกจากนี้ ยังได้ส่งเสริมการต่อยอดการผลิตสินค้า OTOP โดยการประยุกต์เข้ากับธุรกิจการท่องเที่ยว อาทิ โครงการพัฒนาศักยภาพชุมชนท่องเที่ยว OTOP นวัตวิถี รวมถึงการส่งเสริมการเข้าถึงทรัพยากรทั้งในด้านของแหล่งเงินทุนและที่ดิน เช่น โครงการยกระดับศักยภาพกองทุนหมู่บ้านเพื่อการพัฒนาเศรษฐกิจชุมชนท้องถิ่น โครงการส่งเสริมและพัฒนาอาชีพเพื่อแก้ไขปัญหาที่ดินทำกินของเกษตรกร เป็นต้น



ประเด็นท้าทายที่ส่งผลต่อการบรรลุเป้าหมาย

เนื่องจากในปี 2563 มีปัจจัยภายนอกที่ส่งผลกระทบต่อเศรษฐกิจโลกและประเทศไทยอย่างรุนแรง คือ การแพร่ระบาดของโรคโควิด-19 ทำให้รายได้จากสินค้า OTOP ลดลงอย่างมาก ส่วนหนึ่งเนื่องจากผู้ประกอบการเศรษฐกิจฐานรากส่วนใหญ่ยังจำเป็นต้องพึ่งพิงรายได้ที่มาจากกลุ่มนักท่องเที่ยวเป็นหลัก โดยเฉพาะนักท่องเที่ยวชาวต่างชาติ ขณะที่กลุ่มผู้ประกอบการยังคงมีความท้าทายในการปรับตัวให้เข้ากับบริบทใหม่ (New Normal) ทั้งในด้านของการตลาดและการเพิ่มช่องทางการซื้อขายสินค้า

ข้อเสนอแนะเพื่อการบรรลุเป้าหมาย

การยกระดับเศรษฐกิจฐานรากในระยะต่อไป ควรส่งเสริมให้ผู้ประกอบการมีความรู้และทักษะเพื่อใช้ในการปรับตัวต่อบริบทของตลาดที่เปลี่ยนแปลงไปในอนาคตได้ โดยให้ความสำคัญกับการพัฒนาฐานข้อมูล OTOP เพื่อการบริหารจัดการที่มีประสิทธิภาพ การส่งเสริมช่องทางการตลาดอย่างต่อเนื่อง เพื่อเพิ่มความหลากหลายและมีความสอดคล้องกับพฤติกรรมผู้บริโภคในอนาคต โดยเฉพาะช่องทางการขายผ่านระบบเครือข่ายอินเทอร์เน็ต รวมถึงการส่งเสริมการอบรมเพื่อเพิ่มองค์ความรู้เพื่อปรับแนวคิดให้เกิดการสร้างนวัตกรรมในการเพิ่มมูลค่า คุณค่า และลักษณะเด่นของผลิตภัณฑ์ในแต่ละพื้นที่ให้เกิดความแตกต่างยังคงเป็นสิ่งสำคัญต่อการเพิ่มยอดขายและรายได้ให้แก่ผู้ประกอบการเศรษฐกิจฐานรากและชุมชนท้องถิ่นได้





การสร้างสภาพแวดล้อมและกลไก ที่ส่งเสริมการพัฒนาเศรษฐกิจฐานราก

เป้าหมายระดับแผนแม่บทย่อย

160202

กลุ่มประชากรรายได้ต่ำสุดร้อยละ 40 มีความสามารถในการบริหารจัดการหนี้สิน
ได้มีประสิทธิภาพเพิ่มขึ้น

ค่าเป้าหมายที่ต้องบรรลุภายในปี 2565

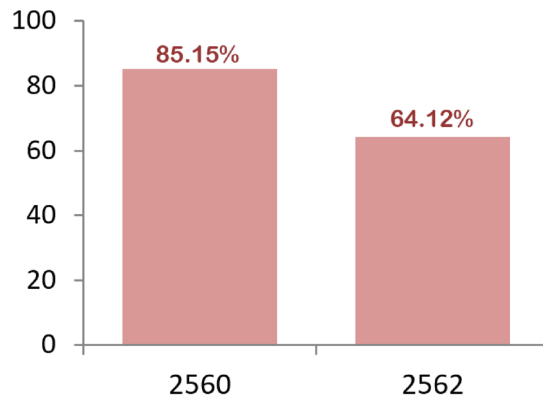
สัดส่วนภาระหนี้ต่อรายได้ของกลุ่มประชากรรายได้ต่ำสุดร้อยละ 40 เท่ากับร้อยละ 55

การสร้างสภาพแวดล้อมและกลไกที่ส่งเสริมการพัฒนาเศรษฐกิจฐานรากโดยลดสัดส่วนภาระหนี้ต่อรายได้ของกลุ่มประชากรที่มีรายได้ต่ำสุดร้อยละ 40 มุ่งเน้นให้กลุ่มผู้มีรายได้น้อย ซึ่งเป็นกลุ่มที่มักขาดโอกาสทางเศรษฐกิจ และมีความเสี่ยงที่จะเผชิญกับปัญหาความยากจนและความเหลื่อมล้ำ ให้สามารถบริหารจัดการหนี้สินได้อย่างมีประสิทธิภาพ ทั้งนี้ในระบบและนอกระบบ ซึ่งจะนำไปสู่การจัดการทางการเงินที่เพียงพอ และเพิ่มโอกาสให้หลุดพ้นจากความยากจน หรือมีรายได้เพิ่มขึ้นได้

การดำเนินการให้บรรลุเป้าหมาย มีจุดเน้นในการยกระดับความรู้พื้นฐานด้านบริหารจัดการหนี้สินและการเงิน รวมทั้งการยกระดับรายได้โดยการสร้างอาชีพ และเพิ่มโอกาสการเข้าถึงปัจจัยการผลิตที่เหมาะสม ที่ครอบคลุมทั้งแหล่งทุนของรัฐ แหล่งทุนที่จัดตั้งโดยองค์กรชุมชน และแหล่งเงินทุนของสถาบันการเงินภายใต้การกำกับของรัฐ อีกทั้งส่งเสริมให้เกิดการเข้าถึงปัจจัยการผลิตที่เป็นทางการ เช่น ที่ดิน เป็นต้น ทั้งนี้ ประเด็นท้าทายที่ส่งผลต่อการบรรลุเป้าหมายในช่วงที่ผ่านมาคือการประชาสัมพันธ์ของหน่วยงานที่ยังไม่สามารถเข้าถึงกลุ่มประชาชนที่มีปัญหาด้านหนี้สิน โดยเฉพาะผู้ที่เป็นนอกระบบ ในขณะเดียวกัน การปรับเปลี่ยนพฤติกรรมของประชาชนในการจัดการหนี้สินของตนเอง และการเพิ่มความรู้อันทักษะทางการเงินจำเป็นต้องใช้ระยะเวลานาน และดำเนินการอย่างต่อเนื่อง



สัดส่วนภาระหนี้ต่อรายได้ของกลุ่มประชากรรายได้ต่ำสุดร้อยละ 40 (ร้อยละ)



ที่มา: การสำรวจเศรษฐกิจและสังคมครัวเรือน สำนักงานสถิติแห่งชาติ (ประมวลผลโดย กองพัฒนาข้อมูลและตัวชี้วัดสังคม สศช.)

สถานการณ์การบรรลุเป้าหมาย พิจารณาจากสัดส่วนภาระหนี้ต่อรายได้ของครัวเรือนที่มีรายได้ต่ำสุดร้อยละ 40 พบว่า ในปี 2562 ภาพรวมสัดส่วนภาระหนี้ต่อรายได้ของคนไทยอยู่ที่ร้อยละ 42.03 ขณะที่สัดส่วนภาระหนี้ต่อรายได้ของกลุ่มประชากรร้อยละ 40 ที่มีรายได้ต่ำสุด หรือกลุ่มผู้มีรายได้น้อยเท่ากับร้อยละ 64.12 ลดลงจากปี 2560 ที่มีสัดส่วนภาระหนี้เท่ากับร้อยละ 85.15 ซึ่งสัดส่วนภาระหนี้ต่อรายได้ของครัวเรือนดังกล่าวในปี 2562 ยังคงไม่บรรลุตามเป้าหมายที่กำหนดไว้ (ร้อยละ 55 ในปี 2565) แต่เมื่อพิจารณาจำนวนครัวเรือนที่มีรายได้ต่ำสุดร้อยละ 40 ที่เป็นหนี้ พบว่า มีจำนวนลดลงจาก 4.04 ล้านครัวเรือนในปี 2560 เหลือ 3.8 ล้านครัวเรือนในปี 2562 ซึ่งสะท้อนว่ากลุ่มประชากรรายได้น้อยมีความสามารถในการชำระหนี้ได้ดีขึ้น นอกจากนี้ เมื่อพิจารณาความรู้ทางการเงินของคนไทยจากการสำรวจการติดตามระดับความรู้และการเข้าถึงบริการทางการเงินของประชาชนในปี 2561 โดยสำนักงานสถิติแห่งชาติร่วมกับธนาคารแห่งประเทศไทย พบว่า คะแนนเฉลี่ยทักษะทางการเงินของคนไทยอยู่ที่ร้อยละ 62.8 โดยคนไทยมีความรู้ทางการเงินเพียงร้อยละ 56.7 เท่านั้น





การดำเนินงานที่ผ่านมา การดำเนินงานที่เกี่ยวข้องกับการทำให้ประชากรกลุ่มที่มีรายน้อยมีความสามารถในการบริหารจัดการหนี้ที่มีประสิทธิภาพที่ดีขึ้น เป็นการดำเนินงานใน 2 ส่วนหลัก คือ การแก้ไขปัญหาหนี้สินของครัวเรือน โดยเฉพาะในครัวเรือนที่มีหนี้ในระบบ และการสร้างกลไกให้ครัวเรือนสามารถเข้าถึงแหล่งทุนในระบบได้ โดยการเพิ่มช่องทางการเข้าถึงแหล่งเงินทุนในระบบ เช่น สินเชื่อรายย่อยเพื่อใช้จ่ายฉุกเฉิน การไกล่เกลี่ยประนอมหนี้โดยตั้งคนกลางเจรจาประนอมหนี้ระหว่างลูกหนี้และเจ้าหนี้ในระบบ (โครงการคลินิกแก้หนี้ของธนาคารแห่งประเทศไทย) ฟื้นฟูศักยภาพการหารายได้ให้ลูกหนี้ในระบบ คลินิกแก้หนี้ และโครงการบริหารจัดการการเงินชุมชน (กรมพัฒนาชุมชน) ซึ่งเป็นการส่งเสริมให้ประชาชนในชุมชนมีวินัยทางการเงิน สามารถบริหารหนี้ของตนเองได้ เป็นต้น



ประเด็นท้าทายที่ส่งผลกระทบต่อการบรรลุเป้าหมาย จากสถานการณ์การแพร่ระบาดของโรคโควิด-19 ในปี 2563 ที่กระทบต่อรายได้ของกลุ่มผู้มีรายได้น้อยอย่างรุนแรงจะเป็นอุปสรรคต่อความสามารถในการชำระหนี้ของครัวเรือน จึงต้องให้ความสำคัญกับกลไกการสร้างงานสร้างรายได้ เพื่อให้กลุ่มผู้มีรายได้น้อยมีรายได้เพิ่มขึ้น อีกทั้งต้องให้ความสำคัญกับความรู้ทางการเงินในระดับครัวเรือน เพื่อให้ครัวเรือนตระหนักและมีความสามารถในการจัดการการเงินของตนเองได้ และต้องส่งเสริมให้ผู้มีหนี้สินเข้าร่วมโครงการต่าง ๆ ที่รัฐมีมาตรการแก้ปัญหา โดยเฉพาะมาตรการแก้ไขหนี้นอกระบบโดยการปรับโครงสร้างหนี้ รวมทั้งการกระจายของแหล่งเงินกู้ในระบบ ให้ครอบคลุม ขณะเดียวกันต้องมีการติดตามผลอย่างใกล้ชิด เพื่อให้ผู้มีรายได้น้อยมีการปรับเปลี่ยนพฤติกรรมอย่างยั่งยืน

ข้อเสนอแนะเพื่อการบรรลุเป้าหมาย มาตรการเร่งด่วนที่ควรให้ความสำคัญ ได้แก่ การส่งเสริมและสนับสนุนการพัฒนาอาชีพ โดยเฉพาะกลุ่มผู้มีรายได้น้อย ให้มีองค์ความรู้และทักษะที่จะสามารถนำไปใช้ต่อยอดเพื่อยกระดับรายได้ให้สูงขึ้นได้ ควบคู่ไปกับการประชาสัมพันธ์เพื่อเพิ่มโอกาสให้ผู้มีรายได้น้อยเข้าถึงมาตรการช่วยเหลือจากภาครัฐ รวมทั้งกระจายแหล่งเงินกู้ในระบบให้ทั่วถึง อาทิ การส่งเสริมโครงการ pico-finance เพื่อให้ผู้มีรายได้น้อยเข้าถึงแหล่งเงินกู้ในระบบที่มีดอกเบี้ยต่ำกว่า นอกจากนี้ ในระยะยาวภาครัฐยังจำเป็นต้องมีการจัดทำระบบฐานข้อมูล และกลไกในการแก้ไขปัญหาหนี้สินที่สามารถช่วยให้ภาครัฐทราบถึงตัวตนของผู้ที่ต้องการความช่วยเหลือและแก้ไขปัญหาได้อย่างตรงจุด รวมถึงการส่งเสริมให้ประชาชนมีความรู้และความเข้าใจด้านการจัดการการเงินและการออม เพื่อป้องกันปัญหาการก่อหนี้สินโดยเฉพาะหนี้นอกระบบได้

