

**รายงานการประชุม**  
**คณะกรรมการจัดความยากจนและพัฒนาคนทุกช่วงวัยอย่างยั่งยืน**  
**ตามหลักปรัชญาของเศรษฐกิจพอเพียง ครั้งที่ ๑/๒๕๖๕**  
**วันพุธที่ ๙ กุมภาพันธ์ ๒๕๖๕ เวลา ๐๙.๓๐ น.**  
**ณ ห้องประชุมตึกภักดีบดินทร์ ทำเนียบรัฐบาล และผ่านสื่ออิเล็กทรอนิกส์**

---

**ผู้เข้าร่วมประชุม**

๑. พลเอก ประยุทธ์ จันทร์โอชา นายกรัฐมนตรี

**กรรมการผู้มาประชุม**

๑. พลเอก ประวิตร วงษ์สุวรรณ ประธานกรรมการ  
รองนายกรัฐมนตรี
๒. พลเอก อนุพงษ์ เผ่าจินดา รองประธานกรรมการ  
รัฐมนตรีว่าการกระทรวงมหาดไทย
๓. นายจุติ ไกรฤกษ์ รองประธานกรรมการ  
รัฐมนตรีว่าการกระทรวงการพัฒนาสังคมและความมั่นคงของมนุษย์
๔. นายบุญชอบ สุทธมนัสวงษ์ รองประธานกรรมการ  
ผู้แทน รัฐมนตรีว่าการกระทรวงแรงงาน
๕. นายสันติ พร้อมพัฒน์ รองประธานกรรมการ  
รัฐมนตรีช่วยว่าการกระทรวงการคลัง
๖. นายธีรภัทร ประยูรสิทธิ กรรมการ  
ปลัดสำนักนายกรัฐมนตรี
๗. นางพัชรี อาระยะกุล กรรมการ  
ปลัดกระทรวงการพัฒนาสังคมและความมั่นคงของมนุษย์
๘. ศ.นพ.สิริฤกษ์ ทรงศิวิไล กรรมการ  
ปลัดกระทรวงการอุดมศึกษา วิทยาศาสตร์ วิจัยและนวัตกรรม
๙. นายสุทธิพงษ์ จุลเจริญ กรรมการ  
ปลัดกระทรวงมหาดไทย
๑๐. นายภูมา ธรรมกุล กรรมการ  
ผู้แทน ปลัดกระทรวงแรงงาน
๑๑. นายสุภัทร จำปาทอง กรรมการ  
ปลัดกระทรวงศึกษาธิการ
๑๒. นายเฉลิมพล เพ็ญสุตร กรรมการ  
ผู้อำนวยการสำนักงบประมาณ
๑๓. นายदनุชา พิขยน์นัท กรรมการ  
เลขาธิการสภาพัฒนาการเศรษฐกิจและสังคมแห่งชาติ
๑๔. พลโท นพดล ปิ่นทอง กรรมการ  
ผู้แทน ผู้บัญชาการทหารสูงสุด

๑๕. พลโท พิเศษ ศิริเกษม  
ผู้แทน ผู้อำนวยการรักษาความมั่นคงภายในราชอาณาจักร กรรมการ
๑๖. นายเฉลิมพล โชตินุชิต  
ผู้แทน ผู้ว่าราชการกรุงเทพมหานคร กรรมการ
๑๗. นายกุลพัชร ภูมิใจรอด  
ผู้อำนวยการสถาบันบริหารจัดการธนาคารที่ดิน กรรมการ
๑๘. นายสมคิด จันทมฤก  
อธิบดีกรมการพัฒนาชุมชน กรรมการและเลขานุการ
๑๙. นายวันฉัตร สุวรรณกิติ  
รองเลขาธิการสภาพัฒนาการเศรษฐกิจและสังคมแห่งชาติ กรรมการและเลขานุการ

#### กรรมการผู้มาประชุมผ่านสื่ออิเล็กทรอนิกส์

๑. พลเอก สนิธชนก สังขจันทร์  
ผู้แทน ปลัดกระทรวงกลาโหม กรรมการ
๒. นายธีรชัย อัตนวานิช  
ผู้แทน ปลัดกระทรวงการคลัง กรรมการ
๓. นายสำราญ สารบรรณ  
ผู้แทน ปลัดกระทรวงเกษตรและสหกรณ์ กรรมการ
๔. นางธิดิภัทร คูหา  
ผู้แทน ปลัดกระทรวงสาธารณสุข กรรมการ
๕. ดร.ศรัณย์ สัมฤทธิ์เดชขจร  
ผู้แทน ผู้อำนวยการศูนย์เทคโนโลยีอิเล็กทรอนิกส์และคอมพิวเตอร์แห่งชาติ กรรมการและผู้ช่วยเลขานุการ

#### ผู้เข้าร่วมประชุมและประชุมผ่านสื่ออิเล็กทรอนิกส์

๑. นายเฉลิมชัย ศรีอ่อน รัฐมนตรีว่าการกระทรวงเกษตรและสหกรณ์
๒. นายวราวุธ ศิลปอาชา รัฐมนตรีว่าการกระทรวงทรัพยากรธรรมชาติและสิ่งแวดล้อม และสิ่งแวดล้อม
๓. นายสมศักดิ์ เทพสุทิน รัฐมนตรีว่าการกระทรวงยุติธรรม
๔. นายอิทธิพล คุณปลื้ม รัฐมนตรีว่าการกระทรวงวัฒนธรรม
๕. พลเอกชัยชาญ ช้างมงคล รัฐมนตรีช่วยว่าการกระทรวงกลาโหม
๖. นายชยธรรม์ พรหมศร ปลัดกระทรวงคมนาคม
๗. นายจตุพร บุรุษพัฒน์ ปลัดกระทรวงทรัพยากรธรรมชาติและสิ่งแวดล้อม
๘. นายภูษพงศ์ โนนไธสง รองปลัดกระทรวงดิจิทัลเพื่อเศรษฐกิจและสังคม
๙. นายสมบูรณ์ หน่อแก้ว รองปลัดกระทรวงพลังงาน
๑๐. นายพูนพงษ์ นัยนาภากรณ์ รองปลัดกระทรวงพาณิชย์
๑๑. นายชัยวัฒน์ ชื่นโกสุม รองปลัดกระทรวงมหาดไทย
๑๒. นายวัลลภ นาคบัว รองปลัดกระทรวงยุติธรรม
๑๓. นางวรวรรณ ชิตอรุณ รองปลัดกระทรวงอุตสาหกรรม
๑๔. นางอูรีรัชต์ เจริญโต อธิบดีกรมความร่วมมือระหว่างประเทศ กระทรวงการต่างประเทศ

๑๕. นายสันติ ป่าหวาย หัวหน้าผู้ตรวจราชการกระทรวง  
กระทรวงการท่องเที่ยวและกีฬา
๑๖. นายทองชัย ขวลิตพิเชฐ ผู้อำนวยการสำนักงานเศรษฐกิจอุตสาหกรรม  
กระทรวงอุตสาหกรรม
๑๗. นายพลพีร์ สุวรรณฉวี รองเลขาธิการนายกรัฐมนตรี ฝ่ายการเมือง  
(ประจำนายอนุทิน ชาญวีรกูล)
๑๘. นางสาวจันทนา เบญจทรัพย์ ผู้ช่วยผู้อำนวยการ  
สถาบันพัฒนาองค์กรชุมชน (องค์การมหาชน)
๑๙. นายณรงค์ ชันดีวิริยะกุล ผู้ช่วยผู้จัดการธนาคารเพื่อการเกษตรและ  
สหกรณ์การเกษตร (ธ.ก.ส.)
๒๐. นางสาววิรัชญา สงวนเสริมศรี ผู้อำนวยการสำนักนโยบายและแผน  
กระทรวงมหาดไทย
๒๑. นางสาวนิภา ทองก้อน ผู้อำนวยการสำนักเสริมสร้างความเข้มแข็งชุมชน  
กรมการพัฒนาชุมชน
๒๒. นางสาวสรยา ยศียง นักวิเคราะห์นโยบายและแผนชำนาญการพิเศษ  
รักษาราชการในตำแหน่งผู้อำนวยการ  
กองยุทธศาสตร์ชาติและการปฏิรูปประเทศ  
สำนักงานสภาพัฒนาการเศรษฐกิจและสังคม  
แห่งชาติ

เริ่มประชุมเวลา ๐๙.๓๐ น.

## ระเบียบวาระที่ ๑ เรื่องที่ประธานแจ้งต่อที่ประชุม

นายกรัฐมนตรี (พลเอก ประยุทธ์ จันทร์โอชา) ได้เข้าร่วมประชุมคณะกรรมการ  
จัดความยากจนและพัฒนาคนทุกช่วงวัยอย่างยั่งยืนตามหลักปรัชญาของเศรษฐกิจพอเพียง (คจพ.) ครั้งที่ ๑/๒๕๖๕  
โดยมีประธาน คจพ. (รองนายกรัฐมนตรี พลเอก ประวิตร วงษ์สุวรรณ) กรรมการ คจพ. คณะรัฐมนตรี  
ปลัดกระทรวง และหัวหน้าหน่วยงานของรัฐที่เกี่ยวข้องเข้าร่วมประชุม ซึ่งนายกรัฐมนตรีแจ้งให้ที่ประชุมทราบถึง  
การประชุมในครั้งนี้เป็นการประชุม คจพ. ครั้งที่ ๑/๒๕๖๕ รวมทั้ง ได้แจ้งให้ที่ประชุมทราบถึงนโยบายของ  
รัฐบาลในช่วงหนึ่งปี ซึ่งเป็นปีที่ต้องทำให้ประสบความสำเร็จและอยู่ในระดับที่น่าพึงพอใจ โดยในส่วนของ  
การขับเคลื่อนการดำเนินการเพื่อแก้ปัญหาและจัดความยากจน รวมถึงการพัฒนาคนทุกช่วงวัยอย่างยั่งยืน  
เพื่อให้สอดคล้องกับยุทธศาสตร์ชาติ แผนแม่บทภายใต้ยุทธศาสตร์ชาติ และแผนพัฒนาเศรษฐกิจและสังคม  
แห่งชาติ จำเป็นต้องเป็นการดำเนินการแบบพุ่งเป้า โดยใช้กลไกในการทำงานต่าง ๆ ที่มีอยู่แล้วในปัจจุบัน  
ให้เกิดประโยชน์สูงสุด และปรับปรุงแผนงาน/โครงการของทุกกระทรวงให้มีความสอดคล้องและเหมาะสม  
ในเชิงงบประมาณต่อไป เพื่อให้การแก้ไขปัญหาความยากจนและพัฒนาคนทุกช่วงวัยเป็นไปได้อย่างยั่งยืน  
ในทุกมิติ นอกจากนี้ นายกรัฐมนตรีได้เน้นย้ำให้หน่วยงานที่เกี่ยวข้องเห็นความสำคัญของข้อมูล มีการบูรณาการ  
การใช้ประโยชน์ของข้อมูลร่วมกัน รวมถึงให้หน่วยงานในพื้นที่นำข้อมูลไปวิเคราะห์ เพื่อให้เกิดประโยชน์สูงสุด  
เพื่อประเทศชาติ และประชาชน ที่จะต้องดำเนินการให้สำเร็จในทุกมิติอย่างเป็นรูปธรรมภายในเดือน  
กันยายน ปี ๒๕๖๕

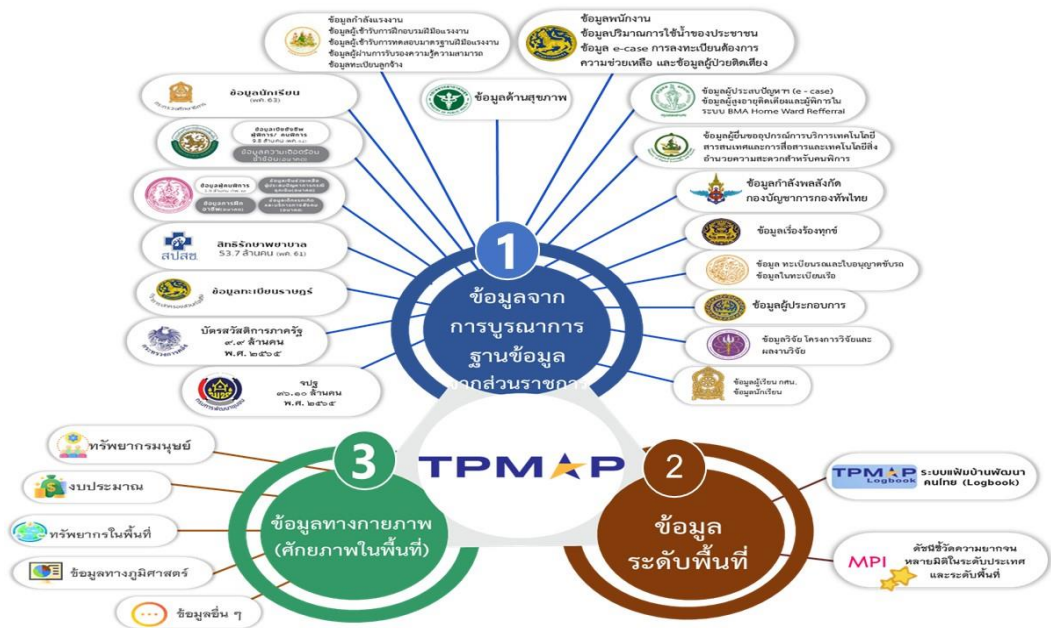
## ระเบียบวาระที่ ๒ เรื่อง รับรองรายงานการประชุมคณะกรรมการจัดความยากจนและพัฒนาคนทุกช่วงวัยอย่างยั่งยืนตามหลักปรัชญาของเศรษฐกิจพอเพียง ครั้งที่ ๒/๒๕๖๔

๑. กรรมการและเลขานุการ ได้รายงานให้ที่ประชุมทราบถึงผลการแจ้งเวียนขอมติเพื่อรับรองรายงานการประชุม คจพ. ครั้งที่ ๒/๒๕๖๔ เมื่อวันที่ ๒๒ กันยายน ๒๕๖๔ เวลา ๑๐.๐๐ – ๑๒.๐๐ น. ณ ห้องประชุมมูลนิธิธรรมาภิบาลร้อยต่อห้าจังหวัด และผ่านสื่ออิเล็กทรอนิกส์ โดยขอให้คณะกรรมการฯ แจ้งการแก้ไขรายงานและรับรองรายงานการประชุมฯ กลับมายังฝ่ายเลขานุการฯ ภายในวันที่ ๒๒ กันยายน ๒๕๖๔ ซึ่งคณะกรรมการฯ ได้พิจารณารับรองรายงานการประชุมฯ โดยมีการขอแก้ไขเพิ่มเติมตามความเห็นของรองปลัดกระทรวงมหาดไทย (ผู้แทนปลัดกระทรวงมหาดไทย) ในหน้า ๑๐ แนวทางการดำเนินการ โดยเสนอแนะให้เปลี่ยนคำจาก “โครงการที่เกี่ยวข้อง” เป็น “โครงการสำคัญที่ผ่านการพิจารณาจากฝ่ายเลขานุการฯ” ซึ่งฝ่ายเลขานุการฯ ได้ดำเนินการแก้ไขรายงานการประชุมดังกล่าวแล้วเสร็จ
๒. มติที่ประชุม รับรองรายงานการประชุมคณะกรรมการจัดความยากจนและพัฒนาคนทุกช่วงวัยอย่างยั่งยืนตามหลักปรัชญาของเศรษฐกิจพอเพียง ครั้งที่ ๒/๒๕๖๔

## ระเบียบวาระที่ ๓ เรื่องเพื่อทราบ

### ความคืบหน้าการดำเนินการตามแนวทางการขับเคลื่อนการจัดความยากจนและพัฒนาคนทุกช่วงวัยบนฐานข้อมูลเชิงประจักษ์

๑. กรรมการและเลขานุการ ได้รายงานให้ที่ประชุมทราบถึงความคืบหน้าการดำเนินการตามแนวทางการขับเคลื่อนการจัดความยากจนและพัฒนาคนทุกช่วงวัยบนฐานข้อมูลเชิงประจักษ์ ซึ่ง คจพ. มีมติเห็นชอบในคราวประชุม ครั้งที่ ๑/๒๕๖๔ เมื่อวันที่ ๑๙ มีนาคม ๒๕๖๔ ประกอบด้วย ๔ แนวทาง ได้แก่ (๑) เติมเต็มข้อมูลในระบบ TPMAP ให้ครอบคลุมประเด็นการพัฒนาทุกมิติ และทุกพื้นที่ในประเทศ (๒) ร่วมแก้ไขปัญหาในระดับบุคคล/ครัวเรือน ลงพื้นที่ตรวจสอบ (X-Ray) หากกลุ่มเป้าหมายวิกฤต และเยี่ยมบ้าน (Knock Knock) โดยใช้ระบบ TPMAP (๓) ร่วมแก้ไขและพัฒนาเพื่อนำไปสู่ความยั่งยืน โดยใช้ระบบ TPMAP (๔) ร่วมติดตาม ตรวจสอบ และประเมินผล โดยใช้ระบบ TPMAP โดยมีการแบ่งชั้นการพัฒนาออกเป็น ๓ ชั้น ได้แก่ อยู่รอด (survival) พอเพียง (sufficiency) และยั่งยืน (sustainability) โดยสรุปความคืบหน้าในการดำเนินการได้ ดังนี้
  - ๑.๑ แนวทางที่ ๑ เติมเต็มข้อมูลในระบบ TPMAP ให้ครอบคลุมประเด็นการพัฒนาทุกมิติ และทุกพื้นที่ในประเทศ โดยแบ่งข้อมูลออกเป็น ๓ ประเภท ดังนี้



- ๑.๑.๑ ข้อมูลจากการบูรณาการฐานข้อมูลจากส่วนราชการ สำนักงานสภาพัฒนาการเศรษฐกิจและสังคมแห่งชาติ (สศช.) ได้มีการจัดส่งหนังสือไปยังส่วนราชการต่าง ๆ เพื่อขอความอนุเคราะห์ข้อมูลที่เกี่ยวข้องกับประเด็นการพัฒนาคนทุกช่วงวัย รวมถึงการแก้ไขปัญหาความยากจนและความเหลื่อมล้ำ หรือข้อมูลอื่นที่สามารถสนับสนุนการดำเนินการของ ศจพ. ที่มีการจัดเก็บข้อมูลด้วยเลขบัตรประชาชน ๑๓ หลัก เพื่อนำมาใช้ประกอบการพัฒนาระบบ TPMAP ซึ่งมีหลายหน่วยงานที่ได้จัดส่งข้อมูลมายัง สศช. และมีบางหน่วยงานไม่สามารถจัดส่งข้อมูลได้ เนื่องจากมีข้อจำกัดในเรื่องของกฎหมาย กฎระเบียบที่เกี่ยวข้องกับข้อมูลส่วนบุคคล อย่างไรก็ตาม บางข้อมูลที่หน่วยงานจัดส่งมาไม่สามารถเชื่อมโยงกับระบบ TPMAP ได้ เนื่องจากเกิดปัญหาด้านเทคนิค และหน่วยงานไม่ได้มีการจัดเก็บข้อมูลในรูปแบบของดิจิทัล ทั้งนี้จากการบูรณาการฐานข้อมูลจากส่วนราชการ ส่งผลให้ได้กลุ่มเป้าหมายในระดับพื้นที่ที่ต้องเร่งให้ความช่วยเหลือประกอบด้วย ๒ กลุ่ม ได้แก่ (๑) กลุ่มคนเป้าหมายในระบบ TPMAP ซึ่งเป็นข้อมูลที่ได้จากการเชื่อมโยงระหว่างข้อมูลคนยากจนความจำเป็นพื้นฐาน (จปฐ.) ตามดัชนีการพัฒนาด้านหลายมิติ (Multidimensional Poverty Index : MPI) กับข้อมูลบัตรสวัสดิการแห่งรัฐ โดยในปี ๒๕๖๕ มีจำนวน ๑,๐๒๕,๗๘๒ คน เพิ่มขึ้น ๔๒,๔๖๖ คน จากปี ๒๕๖๒ ที่อยู่ที่ ๙๘๓,๓๑๖ คน โดย สศช. ได้มีการเผยแพร่ข้อมูลดังกล่าวผ่านทางเว็บไซต์ TPMAP เรียบร้อยแล้ว และ (๒) กลุ่มครัวเรือน/เปราะบาง โดยในปี ๒๕๖๒ มีจำนวนครัวเรือน/คนเปราะบางทั้งประเทศในระบบ TPMAPทั้งสิ้น ๔,๑๐๔,๔๕๐ ครัวเรือน ๑๐,๗๕๔,๒๐๕ คน อย่างไรก็ตาม กลุ่มครัวเรือนเปราะบางในปี ๒๕๖๕ ต้องรอการปรับปรุงข้อมูลให้มีความทันสมัย ซึ่งจำเป็นต้องอาศัยข้อมูลจากส่วนราชการที่เกี่ยวข้องในการจัดส่งข้อมูลมายัง สศช. เพื่อนำมาประมวลผลเป็นข้อมูลกลุ่มเปราะบางต่อไป
- ๑.๑.๒ ข้อมูลระดับพื้นที่ สศช. ได้ดำเนินการพัฒนาแบบสอบถามเพื่อการพัฒนาคนทุกช่วงวัยในระดับครัวเรือนและบุคคล เพื่อนำไปสู่การกำหนด MPI ในระดับประเทศและระดับพื้นที่ โดยแบ่งแบบสอบถามออกเป็น ๒ ชุด ได้แก่ แบบสอบถามระดับบุคคล และแบบสอบถามระดับครัวเรือน โดยได้มีการทดสอบการเก็บข้อมูลแบบสอบถามเพื่อการ

พัฒนาคน ร่วมกับหน่วยงานที่เกี่ยวข้องในระดับพื้นที่ใน ๕ จังหวัด ได้แก่ พิษณุโลก สงขลา นครสวรรค์ กรุงเทพมหานคร (เขตบางกอกน้อย และบางพลัด) และอุดรธานี ทั้งนี้ สศช. ได้ดำเนินการประมวลข้อมูลจากการจัดเก็บแบบสอบถามในระดับพื้นที่เพื่อนำไปสู่การพัฒนา MPI ตามขั้นของการพัฒนา ได้แก่ อยู่รอด พอเพียง และยั่งยืน โดยมีการกำหนดมิติความชัดเจน ประกอบด้วย ๕ มิติการพัฒนา ได้แก่ (๑) มิติด้านความมั่นคงทางเศรษฐกิจ (๒) มิติด้านการศึกษาและทักษะที่จำเป็น (๓) มิติความชัดเจนด้านสุขภาพ (๔) มิติด้านคุณภาพชีวิตความเป็นอยู่ และ (๕) มิติด้านการเข้าถึงความช่วยเหลือ รวมทั้งได้นำข้อมูลที่ได้จากการจัดเก็บแบบสอบถามในพื้นที่จังหวัดนครสวรรค์ และ กรุงเทพมหานคร มาวิเคราะห์ตามขั้นการพัฒนา พบว่า ครัวเรือนที่ได้รับการสำรวจในจังหวัดนครสวรรค์ไม่มีครัวเรือนใดผ่านขั้นการพัฒนาของการอยู่รอด ในขณะที่ครัวเรือนที่อยู่ในเขตบางกอกน้อย กรุงเทพมหานคร มีบางพื้นที่ผ่านขั้นการอยู่รอด

**๑.๑.๓ ข้อมูลทางกายภาพ (ศักยภาพในพื้นที่)** สศช. ได้ประสานขอข้อมูลจากหน่วยงานของรัฐที่เกี่ยวข้อง ซึ่งเป็นข้อมูลในเชิงโครงสร้างพื้นฐานทางกายภาพ ที่สะท้อนถึงศักยภาพของพื้นที่ ประกอบด้วย (๑) **ข้อมูลพื้นฐานระดับหมู่บ้าน (กชช.๒ค)** ซึ่งเป็นข้อมูลหมู่บ้านที่แสดงให้เห็นสภาพทั่วไป และปัญหาของหมู่บ้านชนบทด้านต่าง ๆ ทรัพยากรธรรมชาติและสิ่งแวดล้อม ความปลอดภัยจากภัยพิบัติและความเสี่ยงชุมชนสะท้อนศักยภาพ คุณภาพชีวิต ความเป็นอยู่ของหมู่บ้านใน ๗ มิติ ซึ่งมีความสอดคล้องกับตัวชี้วัดที่สะท้อนมิติของความชัดเจน ๕ มิติ ตาม MPI (๒) **ข้อมูลพิกัดบริการสาธารณะ** (สถานศึกษา สถานพยาบาล) สะท้อนการเข้าถึงโครงสร้างพื้นฐานด้านการศึกษา การบริการด้านสุขภาพ และ (๓) **ข้อมูลภาพถ่ายดาวเทียมแสงสว่างเวลากลางคืน (Nighttime Light)** ที่สะท้อนความเจริญเติบโตทางเศรษฐกิจ ซึ่งข้อมูลดังกล่าวสามารถนำมาใช้เป็นข้อมูลประกอบการวิเคราะห์กับข้อมูลมิติความชัดเจนและปัญหาต่าง ๆ ในพื้นที่ เพื่อหาช่องว่างการพัฒนา/ช่องว่างเชิงนโยบาย และนำไปสู่การแก้ไขปัญหาความยากจนและการพัฒนาคนทุกช่วงวัยที่สอดคล้องกับความต้องการและบริบทของพื้นที่ต่อไป ทั้งนี้ สศช. ได้นำข้อมูลทางกายภาพของตำบลหนองโพ อำเภอตากลี และตำบลเขาชนกัน อำเภอแม่วงก์ จังหวัดนครสวรรค์ มาวิเคราะห์ร่วมกับข้อมูลมิติความชัดเจนของ TPMAP พบว่า ตำบลหนองโพส่วนใหญ่มีปัญหาด้านการศึกษาและทักษะที่จำเป็น และเมื่อพิจารณาข้อมูลโครงสร้างพื้นฐาน พบว่า ในพื้นที่ที่มีจำนวนสถาบันการศึกษาค่อนข้างมาก ซึ่งในการแก้ไขปัญหาจึงควรพิจารณาปรับปรุงโครงการที่มีอยู่ให้สามารถพุ่งเป้าได้มากขึ้น ในขณะที่ตำบลเขาชนกัน พบว่า ส่วนใหญ่มีปัญหาด้านความมั่นคงทางเศรษฐกิจ และเมื่อพิจารณาจากข้อมูล กชช.๒ค พบว่า ในพื้นที่ไม่มีสถานประกอบการที่มีการจ้างงาน แต่มีศักยภาพในการรวมกลุ่มของชุมชนในระดับดีมาก ดังนั้นในการแก้ไขปัญหาจึงควรส่งเสริมให้มีการต่อยอดการรวมกลุ่มให้มีการประกอบอาชีพหรือวิสาหกิจชุมชนเกิดขึ้น

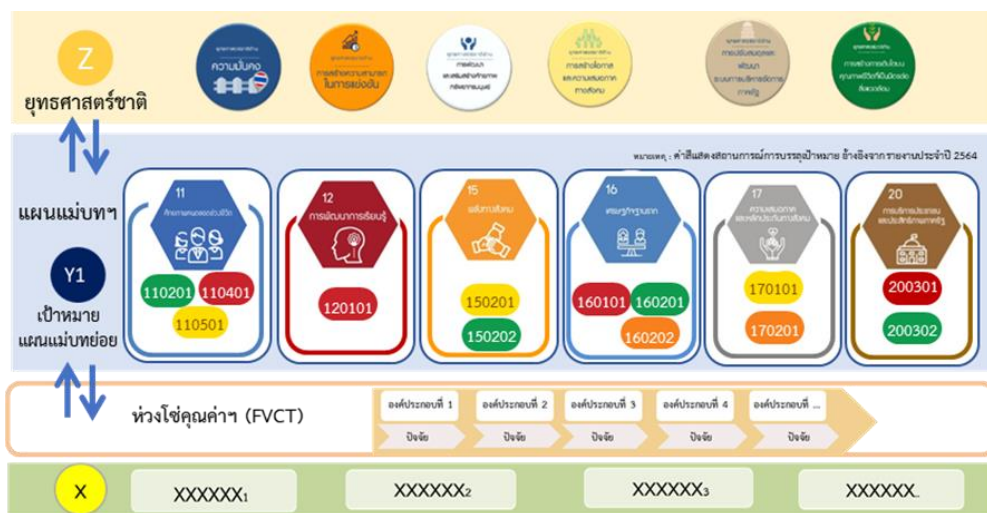
**๑.๒ แนวทางที่ ๒ ร่วมแก้ไขปัญหาในระดับบุคคล/ครัวเรือน หาเป้าหมายวิกฤติและเยี่ยมบ้าน (Knock Knock) โดยใช้ระบบ TPMAP**

ศจพ. ในทุกระดับ และทีมปฏิบัติการฯ ได้มีการดำเนินการขับเคลื่อนการดำเนินการแก้ไขปัญหาความยากจนและการพัฒนาคนทุกช่วงวัยอย่างต่อเนื่อง โดยได้มีการลงพื้นที่เพื่อสำรวจตรวจสอบ

ข้อมูลและให้ความช่วยเหลือกลุ่มเป้าหมาย อย่างไรก็ตาม จากการประมวลผลการดำเนินการของ ศจพ. ในทุกระดับ และทีมปฏิบัติการฯ จากระบบแฟ้มบ้านพัฒนาคนไทย (Logbook) (ข้อมูล ณ สิ้นเดือนมกราคม ๒๕๖๕) พบว่า การลงพื้นที่สำรวจครัวเรือนในระบบ Logbook มีครัวเรือนที่ได้รับการสำรวจทั้งสิ้น ๔๗๗,๓๒๔ ครัวเรือน จากครัวเรือนทั้งหมด ๑๒,๒๐๘,๙๑๓ ครัวเรือน หรือคิดเป็นร้อยละ ๔ ของจำนวนครัวเรือนทั้งหมดในระบบ Logbook ทั้งนี้ เนื่องจาก ศจพ. ในทุกระดับ และทีมปฏิบัติการฯ อาจยังไม่ได้มีการบันทึกข้อมูลในระบบ Logbook และยังมีความคุ้นชินกับการทำงานบนกระดาษ นอกจากนี้ การให้ความช่วยเหลือกลุ่มเป้าหมายส่วนใหญ่ยังคงเป็นลักษณะการให้ความช่วยเหลือในรูปแบบของการสงเคราะห์ มากกว่าการพัฒนาที่ยั่งยืน

### ๑.๓ แนวทางที่ ๓ ร่วมแก้ไขปัญหาและพัฒนาคนอย่างยั่งยืน โดยใช้ระบบ TPMAP

ฝ่ายเลขานุการฯ ได้ดำเนินการนำแนวทางการขับเคลื่อนยุทธศาสตร์ชาติตามหลักการบริหารงานคุณภาพ (Plan Do Check Act : PDCA) มาใช้ในการขับเคลื่อนการดำเนินการแก้ไขปัญหาคความยากจนและการพัฒนาคนทุกช่วงวัย เพื่อให้เกิดความยั่งยืน โดยในส่วนของ การแก้ไขปัญหาคและการพัฒนาอย่างยั่งยืนตามแนวทางที่ ๓ จะเป็นการดำเนินการในส่วนของการ Do ซึ่งการจัดทำโครงการจะต้องดำเนินการตามมติคณะรัฐมนตรีเมื่อวันที่ ๕ พฤษภาคม ๒๕๖๓ และวันที่ ๑๘ พฤษภาคม ๒๕๖๔ ที่เห็นชอบแนวทางการขับเคลื่อนการดำเนินงานเพื่อบรรลุเป้าหมายยุทธศาสตร์ชาติ ผ่านการจัดทำโครงการเพื่อบรรลุเป้าหมายยุทธศาสตร์ชาติใน ๔ แนวทาง ทั้งนี้ สศช. ได้ดำเนินการเชื่อมโยงของยุทธศาสตร์ชาติและแผนระดับที่ ๒ ที่เกี่ยวข้องกับประเด็นการแก้ไขปัญหาคความยากจนและการพัฒนาคนทุกช่วงวัยให้ครอบคลุมทุกมิติการพัฒนาและเป้าหมายแผนย่อยภายใต้แผนแม่บทฯ เพื่อให้ ศจพ. ในทุกระดับ และหน่วยงานที่เกี่ยวข้องใช้เป็นกรอบแนวทางในการจัดทำโครงการ/การดำเนินการ โดยพบว่า การดำเนินการขับเคลื่อนการแก้ไขปัญหาคความยากจนและการพัฒนาคนทุกช่วงวัยเกี่ยวข้องกับยุทธศาสตร์ชาติ ๖ ด้าน ๖ ประเด็นแผนแม่บทฯ และ ๑๓ เป้าหมายแผนแม่บทย่อย



นอกจากนี้ สศช. ยังได้ดำเนินการประมวลโครงการ/การดำเนินการที่ผ่านมาที่เกี่ยวข้องกับการขับเคลื่อนการแก้ไขปัญหาคความยากจนและการพัฒนาคนทุกช่วงวัยที่ผ่านมาจากระบบติดตามและประเมินผลแห่งชาติ (eMENSCR) พบว่า มีจำนวนทั้งสิ้น ๑๙,๘๒๒ โครงการ โดยโครงการส่วนใหญ่จะอยู่ภายใต้เป้าหมายแผนแม่บทย่อย ๑๒๐๑๐๑ คนไทยได้รับการศึกษาที่มีคุณภาพตามมาตรฐาน มีทักษะการเรียนรู้ และทักษะที่จำเป็นของโลกศตวรรษที่ ๒๑ ในทุกระดับและ

สามารถเข้าถึงการเรียนรู้อย่างต่อเนื่องตลอดชีวิต นอกจากนี้ ยังพบว่า โครงการ/การดำเนินการ อาจจะไม่สอดคล้องกับมิติปัญหา ภูมิสังคม และเป้าหมายการพัฒนาในระดับประเทศ รวมทั้งเป็นการดำเนินการแก้ไขปัญหาลเฉพาะหน้า ไม่ได้คำนึงถึงการแก้ไขปัญหายั่งยืน และยังไม่ได้มีการบูรณาการการดำเนินการร่วมกัน ส่งผลให้การขับเคลื่อนการดำเนินการแก้ไขปัญหาคความยากจนและการพัฒนาคนทุกช่วงวัยยังไม่เกิดผลสัมฤทธิ์ที่เป็นรูปธรรม

#### ๑.๔ แนวทางที่ ๔ ร่วมติดตาม ตรวจสอบ และประเมินผล โดยใช้ระบบ TPMAP

สศช. ได้มีการลงพื้นที่ ๕ พื้นที่ ประกอบด้วย อุดรธานี พิษณุโลก กรุงเทพมหานคร (เขตบางกอกน้อย และบางพลัด) สงขลา และนครสวรรค์ ร่วมกับหน่วยงานและภาคีการพัฒนาที่เกี่ยวข้อง อาทิ ศจพ. ระดับต่าง ๆ ทิมปฏิบัติการฯ ในพื้นที่ สถาบันพระปกเกล้า ธนาคารแห่งประเทศไทย สถาบันอุดมศึกษาในพื้นที่ กองทุนเพื่อความเสมอภาคทางการศึกษา กองทุนเพื่อเด็กแห่งสหประชาชาติ ธนาคารโลก และภาคีการพัฒนาในพื้นที่ เพื่อติดตามการดำเนินการขับเคลื่อนการดำเนินงานของ ศจพ. ในระดับพื้นที่ และประสานความร่วมมือกับภาคีการพัฒนาทางการศึกษา รวมทั้งชี้แจงและสร้างความรู้ความเข้าใจให้แก่ ศจพ. ทุกระดับในการขับเคลื่อนการดำเนินการแก้ไขปัญหาความยากจนและการพัฒนาคนทุกช่วงวัย และได้ดำเนินการจัดทำต้นแบบ ศจพ. นำร่อง (ศจพ. Model) โดยในการคัดเลือกจัดทำต้นแบบ ศจพ. นำร่อง จะพิจารณาจากความพร้อมของพื้นที่ ซึ่งมีพื้นที่ ๔ ต้นแบบ ประกอบด้วย (๑) ต้นแบบขับเคลื่อนโดยจังหวัด ได้แก่ จังหวัดนครสวรรค์ (๒) ต้นแบบบูรณาการถ่ายระดับจากอำเภอ ได้แก่ พื้นที่ดำเนินการอำเภอหนองกะท้าว อำเภอบางระกำ จังหวัดพิษณุโลก (๓) ต้นแบบความร่วมมือสถาบันการศึกษาเข้มแข็ง ได้แก่ จังหวัดอุดรธานี และ (๔) ต้นแบบความร่วมมือโดยภาครัฐร่วมพัฒนา ได้แก่ เขตบางกอกน้อย กรุงเทพมหานคร อย่างไรก็ตาม จากการติดตามและประเมินผลการดำเนินการในพื้นที่ พบว่า การดำเนินการของหน่วยงานและภาคีการพัฒนาที่เกี่ยวข้องยังคงเป็นการดำเนินการแบบแยกส่วน (silo) ไม่เกิดการบูรณาการร่วมกันของกลไก ศจพ. ในพื้นที่ นอกจากนี้หน่วยงานที่เกี่ยวข้องอาจยังไม่สามารถใช้ประโยชน์จากข้อมูลในระบบในการติดตาม ตรวจสอบ และประเมินผล

#### ๒. กรรมการและเลขานุการ ได้นำเสนอการขับเคลื่อนการดำเนินการในระยะต่อไป ดังนี้

##### ๒.๑ แนวทางที่ ๑ เติมเต็มข้อมูลในระบบ TPMAP ให้ครอบคลุมประเด็นการพัฒนาทุกมิติ และทุกพื้นที่ในประเทศ

๒.๑.๑ สศช. จะดำเนินการประสานข้อมูลจากหน่วยงานเพิ่มเติมและเผยแพร่เพื่อใช้เป็นเป้าหมายการทำงานในปี ๒๕๖๕ ต่อไป

๒.๑.๒ ศจพ. ทุกระดับ ดำเนินการเติมเต็มข้อมูลในระดับพื้นที่ให้ครอบคลุม ครบถ้วน สมบูรณ์

##### ๒.๒ แนวทางที่ ๒ ร่วม แก้ไขปัญหาในระดับบุคคล/ครัวเรือน หาเป้าหมายวิกฤตและเยี่ยมบ้าน (Knock Knock) โดยใช้ระบบ TPMAP

๒.๒.๑ สศช. ร่วมกับ ศูนย์เทคโนโลยีอิเล็กทรอนิกส์และคอมพิวเตอร์แห่งชาติ (NECTEC) จะดำเนินการจัดทำจอแสดงผลเป้าหมายและการดำเนินการ (Dashboard) การแก้ไขปัญหาคความยากจนและการพัฒนาคนทุกช่วงวัยในระดับพื้นที่



- ๒.๒.๒** ศจพ. ทุกระดับดำเนินการแก้ไขปัญหาคความยากจนและการพัฒนาคนทุกช่วงวัยในระดับพื้นที่ โดยต้องตระหนักถึงความสำคัญของการทำงานในระบบ TPMAP ในทุกขั้นตอน
- ๒.๓ แนวทางที่ ๓ ร่วม แก้ไขและพัฒนาเพื่อนำไปสู่ ความยั่งยืน โดยใช้ระบบ TPMAP**
- ๒.๓.๑** สศช. ร่วมกับภาคีการพัฒนาในพื้นที่ดำเนินการจัดมหกรรมการแก้ไขปัญหาคความยากจน และการพัฒนาคนทุกช่วงวัยในบางกอกน้อยโมเดล และดำเนินการจัดประชุม เชิงปฏิบัติการการจัดทำโครงการเพื่อการขับเคลื่อนเป้าหมายตามยุทธศาสตร์ชาติ เพื่อนำไปสู่การขอรับการจัดสรรงบประมาณแบบพุ่งเป้าต่อไป
- ๒.๓.๒** ศจพ. ทุกระดับ โดยเฉพาะ ศจพ.จ. พัฒนาโครงการในการขับเคลื่อนการแก้ไขปัญหาคความยากจนและการพัฒนาคนทุกช่วงวัยโดยพุ่งเป้าให้เกิดความยั่งยืนและสามารถขับเคลื่อนเป้าหมายของยุทธศาสตร์ชาติ แผนระดับที่ ๒ และแผนระดับที่ ๓ อื่น ๆ
- ๒.๔ แนวทางที่ ๔ ร่วม ติดตาม ตรวจสอบ และประเมินผล โดยใช้ระบบ TPMAP**
- ๒.๔.๑** สศช. ร่วมกับภาคีการพัฒนาในพื้นที่ ดำเนินการตามแนวทาง วิธีการ ในการดำเนินการ ติดตาม ตรวจสอบ และประเมินผล ตามมติคณะรัฐมนตรี เมื่อวันที่ ๙ พฤศจิกายน ๒๕๖๔ โดยร่วมกับภาคีการพัฒนาในพื้นที่ร่วมดำเนินการจัดทำต้นแบบการดำเนินการขับเคลื่อน เพื่อแก้ไขปัญหาคความยากจนและการพัฒนาคนทุกช่วงวัย และจัดทำระบบประมวลผล โดยใช้เทคโนโลยีปัญญาประดิษฐ์เพื่อใช้ในการปรับปรุงการดำเนินการทั้งในระดับนโยบาย และพื้นที่ตามความเหมาะสมของภูมิสังคมต่อไป
- ๒.๔.๒** ศจพ. ทุกระดับ นำเข้าข้อมูลการดำเนินการและสถานการณ์ต่าง ๆ ของการพัฒนาของคน หรือครัวเรือนเพื่อใช้ประกอบในการติดตามตรวจสอบและประเมินผลตามข้อเท็จจริงเชิงประจักษ์ที่ต้องมีความแม่นยำและมีความน่าเชื่อถือ

### ๓. ความเห็นและประเด็นอภิปราย

- ๓.๑ การเติมเต็มข้อมูลในระบบ TPMAP** ข้อมูลที่เกี่ยวข้องกับประเด็นการพัฒนาคนทุกช่วงวัย รวมถึงการแก้ไขปัญหาคความยากจนและความเหลื่อมล้ำ หรือข้อมูลที่เกี่ยวข้องกับการดำเนินงานของ ศจพ. เป็นเครื่องมือสำคัญในการสนับสนุนการดำเนินการขับเคลื่อนการดำเนินการแก้ไขปัญหาคความยากจนและการพัฒนาคนทุกช่วงวัยให้สามารถบรรลุเป้าหมายของการพัฒนาได้อย่างเป็นรูปธรรมและเกิดความยั่งยืน ดังนั้น หน่วยงานที่เกี่ยวข้องที่มีการจัดเก็บข้อมูลจะต้องดำเนินการที่เกี่ยวข้องเพื่อให้สามารถเชื่อมโยงข้อมูลมายังระบบ TPMAP รวมทั้ง ศจพ. ระดับต่าง ๆ ทิมปฏิบัติการฯ ในพื้นที่ จะต้องดำเนินการกรอกข้อมูลที่ได้จากการลงพื้นที่ในระบบ Logbook เพื่อเติมเต็มข้อมูลที่ได้จากพื้นที่ในระบบ TPMAP ให้มีความครบถ้วน สมบูรณ์
- ๓.๒ การให้ความช่วยเหลือกลุ่มเป้าหมาย** ภาคส่วนที่เกี่ยวข้องควรมีการปรับเปลี่ยนรูปแบบการให้ความช่วยเหลือกลุ่มเป้าหมาย เพื่อก่อให้เกิดความยั่งยืนในการแก้ไขปัญหาค โดยควรมีการแบ่งประเภทกลุ่มเป้าหมายให้มีความชัดเจน เพื่อให้สามารถให้ความช่วยเหลือได้อย่างตรงจุด และสอดคล้องกับความต้องการอย่างแท้จริง รวมทั้งนำกลไกในระดับพื้นที่ที่มีอยู่เข้ามามีส่วนร่วมในการดำเนินการ เพื่อให้เกิดการบูรณาการดำเนินการร่วมกันระหว่างหน่วยงานของรัฐในระดับพื้นที่และภาคีการพัฒนาในระดับพื้นที่

๓.๓ **แผนงาน/โครงการ** การจัดทำแผนงาน/โครงการ/การดำเนินงานที่เกี่ยวข้องกับการแก้ไขปัญหาความยากจนและการพัฒนาคนทุกช่วงวัยที่ผ่านมา ยังไม่ตอบโจทย์การแก้ไขปัญหาความยากจนและการพัฒนาคนทุกช่วงวัยอย่างแท้จริง ส่งผลให้การขับเคลื่อนการดำเนินการยังไม่บรรลุผลสัมฤทธิ์ได้อย่างเป็นรูปธรรม ดังนั้น หน่วยงานที่เกี่ยวข้องและภาคีการพัฒนาต่าง ๆ จะต้องมีการปรับปรุงแผนงาน/โครงการ/การดำเนินงาน ให้สามารถตอบสนองการแก้ไขปัญหาได้อย่างแท้จริง โดยมุ่งเน้นการแก้ไขปัญหาแบบพุ่งเป้า โดยต้องคำนึงถึงภูมิสังคม ความพร้อมของพื้นที่ ทรัพยากร และศักยภาพของชุมชนร่วมด้วย เพื่อให้เกิดการแก้ไขปัญหายั่งยืนต่อไป โดยการใช้งบประมาณในการดำเนินการจะต้องคำนึงถึงความคุ้มค่าด้วย

๓.๔ **การบูรณาการทรัพยากร** หน่วยงานของรัฐและภาคีการพัฒนาที่เกี่ยวข้องจะต้องดำเนินการบูรณาการการดำเนินการร่วมกันทั้งในส่วน of ข้อมูล บุคคล องค์ความรู้ต่าง ๆ การดำเนินการแผนงาน/โครงการ เพื่อให้การขับเคลื่อนการดำเนินการตั้งอยู่บนพื้นฐานความร่วมมือและการมีส่วนร่วมอย่างแท้จริง ส่งผลให้การขับเคลื่อนการดำเนินการสามารถบรรลุผลได้อย่างเป็นรูปธรรม

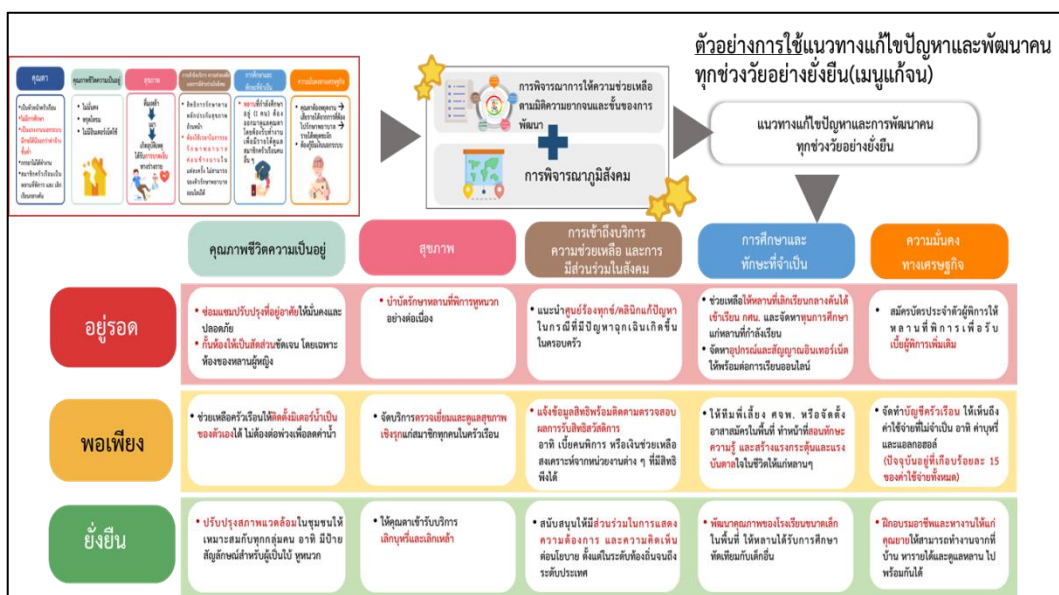
๔. **มติที่ประชุม** รับทราบความคืบหน้าการดำเนินการตามแนวทางการขับเคลื่อนการจัดความยากจนและพัฒนาคนทุกช่วงวัยบนฐานข้อมูลเชิงประจักษ์

**ระเบียบวาระที่ ๔ เรื่องเพื่อพิจารณา**

**ระเบียบวาระที่ ๔.๑ แนวทางแก้ไขปัญหาความยากจนและพัฒนาคนทุกช่วงวัยอย่างยั่งยืนโดยใช้ระบบ TPMAP**

๑. **กรรมการและเลขานุการ** ได้รายงานให้ที่ประชุมทราบถึงข้อค้นพบในการขับเคลื่อนการดำเนินการแก้ไขปัญหาความยากจนและการพัฒนาคนช่วงวัยของ ศจพ. ในระดับต่าง ๆ ทิมปฏิบัติการ และหน่วยงานที่เกี่ยวข้องที่ผ่านมา ซึ่งจากการวิเคราะห์ข้อมูลจากระบบ eMENSCR ระบบ Logbook และข้อมูลที่ได้จากการลงพื้นที่เพื่อติดตามการดำเนินการในการแก้ไขปัญหาความยากจนและพัฒนาคนทุกช่วงวัยอย่างยั่งยืนตามหลักปรัชญาของเศรษฐกิจพอเพียงในระดับพื้นที่ด้วยระบบ TPMAP ในพื้นที่ ๕ จังหวัด (อุดรธานี พิษณุโลก กรุงเทพมหานคร (เขตบางกอกน้อย และบางพลัด) สงขลา และนครสวรรค์) พบว่า หน่วยงานของรัฐและภาคีการพัฒนาที่เกี่ยวข้องได้มีการจัดทำโครงการ/การดำเนินการเพื่อขับเคลื่อนการดำเนินงานแก้ไขปัญหาความยากจนและการพัฒนาคนทุกช่วงวัยอย่างต่อเนื่อง แต่ยังไม่ได้มีการจัดเก็บหรือรวบรวมข้อมูลการดำเนินการของหน่วยงานรัฐและภาคีการพัฒนาในภาพรวม ทำให้ไม่สามารถทราบถึงการดำเนินการที่เกิดขึ้นในระดับประเทศและพื้นที่ รวมทั้งรูปแบบการดำเนินการให้ความช่วยเหลือกลุ่มเป้าหมายส่วนใหญ่จะเป็นรูปแบบของการสงเคราะห์หรือการแก้ไขปัญหาเฉพาะหน้า ซึ่งไม่ก่อให้เกิดการพัฒนาที่ยั่งยืน นอกจากนี้ยังไม่เกิดการบูรณาการการดำเนินการร่วมกันระหว่างหน่วยงานที่เกี่ยวข้อง ภาคีการพัฒนาต่าง ๆ รวมถึงกลไก ของ ศจพ. ในระดับพื้นที่ อย่างเป็นรูปธรรม สศช. จึงได้พัฒนาแนวทางการแก้ไขปัญหาความยากจนและพัฒนาคนทุกช่วงวัยอย่างยั่งยืน (เมนูแก้จน) ขึ้น

๒. กรรมการและเลขานุการ ได้นำเสนอ เมนูแก๊จน ซึ่งได้มีการจำแนกตาม ๓ ชั้นของการพัฒนา ได้แก่ อยู่รอด พอเพียง และยั่งยืน และ ๕ มิติความขัดสน ประกอบด้วย (๑) ความมั่นคงทางเศรษฐกิจ (๒) การศึกษาและทักษะที่จำเป็น (๓) สถานะทางสุขภาพ (๔) คุณภาพชีวิตความเป็นอยู่ และ (๕) การเข้าถึงบริการ ความช่วยเหลือ และการมีส่วนร่วมในสังคม เพื่อเป็นแนวทางให้ ศจพ. ทุกระดับ ทีมปฏิบัติการฯ ในพื้นที่ และหน่วยงานของรัฐ ในการนำเมนูแก๊จนที่มีรายการของแนวทาง/มาตรการ/ การดำเนินการไปประยุกต์ใช้แก้ไขปัญหาความยากจนและพัฒนาคนทุกช่วงวัยแบบพุ่งเป้าในระดับพื้นที่ ได้อย่างมีประสิทธิภาพ สอดคล้องตามสภาพมิติความขัดสนและระดับความรุนแรงของบุคคล/ครัวเรือน รวมถึงการใช้เป็นข้อมูลสนับสนุนการจัดทำโครงการเพื่อการแก้ไขและพัฒนาที่ยั่งยืนต่อไป ทั้งนี้ ในการนำเมนูแก๊จนไปประยุกต์ใช้ในการดำเนินการแก้ไขปัญหาความยากจนและการพัฒนาคนทุกช่วงวัย ผู้ที่เกี่ยวข้องต้องพิจารณาถึงความสอดคล้องและความเหมาะสมของภูมิสังคมของการพัฒนาและ ทรัพยากรในพื้นที่ควบคู่กันไป ทั้งนี้ สศช. ได้ดำเนินการนำข้อมูลของครัวเรือนที่ได้จากการลงพื้นที่ มาวิเคราะห์ข้อมูลเพื่อจัดทำเป็นตัวอย่างในการนำเมนูแก๊จนไปประยุกต์ใช้ในการแก้ไขปัญหาครัวเรือน กลุ่มเป้าหมาย โดยได้ยกตัวอย่างครัวเรือนของคุณตา ในอำเภอพยุหะคีรี จังหวัดนครสวรรค์ ซึ่งในครัวเรือน มีผู้สูงอายุ ๒ คน คือ คุณตาอายุ ๖๔ ปี คุณยายอายุ ๖๖ ปี ซึ่งได้ตกมิติความขัดสนทั้ง ๕ มิติ โดยได้นำ ข้อมูลมาวิเคราะห์และเสนอแนวทางในแก้ไขปัญหาของครัวเรือนคุณตาที่ได้จากการนำเมนูแก๊จน มาประยุกต์ใช้ ดังนี้



๓. ความเห็นและประเด็นอภิปราย

การดำเนินการแก้ไขแก้ไขปัญหาความยากจนและการพัฒนาคนทุกช่วงวัย ศจพ. ทุกระดับ และ ทีมปฏิบัติการฯ และหน่วยงานที่เกี่ยวข้องในพื้นที่ ต้องบูรณาการการดำเนินการร่วมกัน ในการแก้ไขปัญหาความยากจนและการพัฒนาคนทุกช่วงวัย โดยการใช้ข้อมูลจากระบบ Logbook ที่มีภาระภูมิ ความขัดสนของบุคคล/ครัวเรือนในการนำมาวิเคราะห์ข้อมูล ร่วมกับเมนูแก๊จน เพื่อนำไปประกอบในการ ออกแบบแนวทาง/มาตรการ/โครงการ/การดำเนินการ เพื่อให้สอดคล้องกับมิติปัญหา ความต้องการ และภูมิสังคม เพื่อให้บุคคล/ครัวเรือน สามารถที่จะอยู่รอดได้ในขั้นต้น และพัฒนามาตามลำดับขั้นของ ระดับขั้นของการพัฒนาเพื่อนำไปสู่การพัฒนาที่เกิดความยั่งยืนต่อไป นอกจากนี้ ต้องให้มีการรายงานผลการดำเนินการและบันทึกข้อมูลกลับเข้ามาในระบบ Logbook เพื่อให้ระบบมีข้อมูลการดำเนินการจากระดับพื้นที่

#### ๔. มติที่ประชุม

๔.๑ เห็นชอบแนวทางแก้ไขปัญหาและพัฒนาคนทุกช่วงวัยอย่างยั่งยืน และมอบหมาย ศสช. ดำเนินการจัดทำแนวทางฯ ให้ครอบคลุมมิติและระดับชั้นของการพัฒนา และดำเนินการเผยแพร่ต่อไป

๔.๒ มอบหมาย ศจพ. ทูกระดับ และทีมปฏิบัติการฯ ในพื้นที่ นำแนวทางการแก้ไขปัญหาความยากจนและการพัฒนาคนทุกช่วงวัย มาดำเนินการแก้ไขปัญหาความยากจนและพัฒนาคนทุกช่วงวัยแบบพุ่งเป้า โดยต้องมีความสอดคล้องและเหมาะสมกับภูมิสังคมของการพัฒนาในพื้นที่

#### ระเบียบวาระที่ ๔.๒ แนวทางขจัดความยากจนและพัฒนาคนทุกช่วงวัยอย่างยั่งยืนในระดับพื้นที่

๑. กรรมการและเลขานุการ ได้รายงานความเป็นมาในการจัดทำ คู่มือแนวทางการดำเนินงานการขจัดความยากจนและพัฒนาคนทุกช่วงวัยอย่างยั่งยืนตามหลักปรัชญาของเศรษฐกิจพอเพียง สำหรับการปฏิบัติงานในระดับพื้นที่ โดยที่ประชุม ศจพ. ครั้งที่ ๒/๒๕๖๔ เมื่อวันที่ ๒ กันยายน ๒๕๖๔ มีมติเห็นชอบแนวทางและมอบหมายให้คณะอนุกรรมการขับเคลื่อนการขจัดความยากจนและพัฒนาคนทุกช่วงวัยอย่างยั่งยืนตามหลักปรัชญาของเศรษฐกิจพอเพียง (อขจพ.) จัดทำคู่มือฯ ให้สมบูรณ์และสอดคล้องกับแนวทางการขับเคลื่อนการขจัดความยากจนและพัฒนาคนทุกช่วงวัยบนฐานข้อมูลเชิงประจักษ์ ด้วยระบบ TPMP โดยมีการจัดประชุม อขจพ. ครั้งที่ ๑/๒๕๖๔ เมื่อวันที่ ๑๑ พฤศจิกายน ๒๕๖๔ และมีมติเห็นชอบแนวทางการดำเนินงานการขจัดความยากจนฯ สำหรับการปฏิบัติงานในระดับพื้นที่

๒. กรรมการและเลขานุการ ได้เสนอแนวทางการดำเนินงานการขจัดความยากจนและพัฒนาคนทุกช่วงวัยอย่างยั่งยืนตามหลักปรัชญาของเศรษฐกิจพอเพียง สำหรับการปฏิบัติงานในระดับพื้นที่ ประกอบด้วย ๔ แนวทาง ดังนี้

๒.๑ การตรวจสอบข้อมูล ทีมปฏิบัติการฯ ลงพื้นที่ตรวจสอบข้อมูลครัวเรือนเป้าหมาย ๓ ประเภท ได้แก่ (๑) กลุ่มเป้าหมายในระบบ TPMP (๒) กลุ่มเป้าหมายที่ตกหล่นจากระบบ TPMP (Exclusion error) และ (๓) กลุ่มคนเปราะบาง โดยได้รับการรับรองผลการตรวจสอบข้อมูลครัวเรือนจาก ศจพ.อ. และ ศจพ.จ. เรียบร้อยแล้ว

๒.๒ การกำหนดแนวทางการแก้ไขปัญหาร่วมกับครัวเรือนเป้าหมาย (แผนครัวเรือน) ทีมพี่เลี้ยงลงพื้นที่รายครัวเรือน โดยใช้ปฏิบัติการ ๔ท ในการวิเคราะห์ปัญหาและกำหนดแนวทางการแก้ไขปัญหา เพื่อเป็นข้อมูลให้ ศจพ.อ. ใช้ในการดำเนินการต่อไป

๒.๓ การบูรณาการแก้ไขปัญหาค ศจพ.อ. บูรณาการให้ความช่วยเหลือเป้าหมาย โดยกระทรวง/หน่วยงานในพื้นที่ที่มีภารกิจหน้าที่ที่เกี่ยวข้องดำเนินการช่วยเหลือตามสภาพปัญหาในปีงบประมาณ พ.ศ. ๒๕๖๕ และจัดทำโครงการสำหรับการแก้ไขปัญหาในระยะต่อไป

๒.๔ การติดตามรายงานผล ทีมพี่เลี้ยงลงพื้นที่รายครัวเรือน เพื่อติดตามครัวเรือนเป้าหมายอย่างใกล้ชิด (Intensive Care) พร้อมทั้งบันทึกกิจกรรมการช่วยเหลือในระบบ Logbook ทุกครั้ง

ทั้งนี้ ฝ่ายเลขานุการฯ ได้มีการนำเสนอวิดิทัศน์การปฏิบัติงานในระดับพื้นที่ เพื่อฉายภาพการดำเนินการขับเคลื่อนการดำเนินงานของ ศจพ. ในระดับต่างๆ และทีมปฏิบัติการฯ ในระดับพื้นที่ด้วย

### ๓. ความเห็นและประเด็นอภิปราย

- ๓.๑ การเข้าใจถึงภูมิสังคมของแต่ละพื้นที่ นายกรัฐมนตรีได้ยกตัวอย่างการสร้างแบรนด์เสื้อผ้า จากผ้าฝ้ายของชาวบ้านในอำเภอภูพาน จังหวัดสกลนคร ที่ต้องอาศัยการทำงานร่วมกันของ ชาวบ้านในพื้นที่เป็นหลัก ต้องให้เกียรติซึ่งกันและกัน เคารพและเชื่อมั่นกัน มีกฎกติกาที่ชัดเจน และสร้างความเป็นเจ้าของร่วมกันของชาวบ้านในพื้นที่ ซึ่ง ศจพ. และทีมปฏิบัติการฯ จำเป็น จะต้องทำความเข้าใจวิถีคิดของชาวบ้านในการสร้างแบรนด์ของตัวเอง โดยคำนึงถึง **ต้นทุนทาง วัฒนธรรม อัตลักษณ์ท้องถิ่น ความเป็นไทย และวิถีชีวิตดั้งเดิมของชาวบ้าน รวมถึงศักยภาพ ในระดับพื้นที่ ความร่วมมือของทีมและภาคส่วนต่าง ๆ** เพื่อนำมาต่อยอดให้เกิดประโยชน์และเป็นแนวทางในการสร้างอาชีพและสร้างรายได้ของชาวบ้านในพื้นที่เพิ่มเติมต่อไป
- ๓.๒ การดำเนินการแก้ไขปัญหาครัวเรือนเป้าหมายตามเมนูแก้งจนในระดับพื้นที่ ในการนำเมนูแก้งจน มาประยุกต์ใช้ในการแก้ไขปัญหาในระดับพื้นที่ หน่วยงานของรัฐ ศจพ. ในระดับต่าง ๆ ทีมปฏิบัติการฯ และภาคีการพัฒนาต่าง ๆ ที่เกี่ยวข้องในพื้นที่ จะต้องคำนึงภูมิสังคม ความพร้อม ของทรัพยากร และศักยภาพของแต่ละพื้นที่ด้วย โดยต้องมีการดำเนินการร่วมกันอย่างบูรณาการของ ทุกภาคส่วนที่เกี่ยวข้อง โดยเฉพาะหน่วยงานเจ้าภาพหลักและหน่วยงานที่เกี่ยวข้องในมิติ การพัฒนานั้น ๆ เพื่อให้การแก้ไขปัญหาเกิดผลสัมฤทธิ์ได้อย่างเป็นรูปธรรมและนำไปสู่การแก้ไข ปัญหาอย่างยั่งยืน อย่างไรก็ตาม หากสภาพปัญหาในพื้นที่แตกต่างจากเมนูแก้งจนให้กระทรวง กรม และหน่วยงานที่เกี่ยวข้องดำเนินการแก้ไขตามอำนาจหน้าที่และบูรณาการหารือร่วมกันระหว่าง หน่วยงานเพื่อดำเนินการแก้ไขปัญหา ทั้งนี้ นายกรัฐมนตรี มีข้อสั่งการ ให้หน่วยงานที่เกี่ยวข้องเร่ง ดำเนินการแก้ไขปัญหาและรายงานผลภายใน ๓๐ กันยายน ๒๕๖๕ (ระยะเวลา ๗ เดือน)
- ๓.๓ การขับเคลื่อนการดำเนินการ ในการดำเนินการต่างๆ ของหน่วยงานที่เกี่ยวข้อง ศจพ. ในทุกระดับ และทีมปฏิบัติการต้องให้ความสำคัญและคำนึงถึงต้นทุนในแต่ละพื้นที่ เพื่อให้การแก้ไขปัญหา สอดคล้องกับบริบทของพื้นที่ มีการทำงานเป็นทีม ถ้าวาระระดับจากระดับนโยบายลงสู่การปฏิบัติ ในระดับพื้นที่ได้อย่างเป็นรูปธรรม

### ๔. มติที่ประชุม

- ๔.๑ เห็นชอบแนวทางการดำเนินงานการจัดความยากจนและพัฒนาคนทุกช่วงวัยอย่างยั่งยืนตามหลัก ปรัชญาของเศรษฐกิจพอเพียง สำหรับการปฏิบัติงานในระดับพื้นที่ ตามที่ฝ่ายเลขานุการฯ เสนอ
- ๔.๒ มอบหมายให้กระทรวง กรม หรือหน่วยงานที่เกี่ยวข้องในระดับพื้นที่ ร่วมรับผิดชอบในการ แก้ไขปัญหาความยากจนและพัฒนาคนทุกช่วงวัยอย่างยั่งยืน เพื่อแก้ไขปัญหา ทั้งนี้ หากสภาพ ปัญหาแตกต่างจากแนวทางแก้ไขและพัฒนาคนทุกช่วงวัยอย่างยั่งยืนให้กระทรวง กรม และ หน่วยงานที่เกี่ยวข้อง ดำเนินการแก้ไขตามอำนาจหน้าที่เพื่อดำเนินการแก้ไขรายครัวเรือน โดย ดำเนินการให้เสร็จสิ้นในระดับอำเภอ ภายในวันที่ ๓๐ กันยายน ๒๕๖๕
- ๔.๓ มอบหมายทีมพี่เลี้ยง นำข้อมูลบุคคล/ครัวเรือนเป้าหมายจากระบบ TPMAP ไปกำหนด แนวทางการแก้ไขปัญหาร่วมกับครัวเรือน และเป็นผู้ติดตาม/ดูแลครัวเรือนเป้าหมายอย่าง ใกล้ชิด พร้อมทั้งบันทึกผลการดำเนินงานลงในระบบ Logbook ทุกครั้ง ที่มีการดำเนินการของ กระทรวง หน่วยงาน และภาคีการพัฒนาต่าง ๆ

## ระเบียบวาระที่ ๔.๓ ข้อเสนอโครงการในการแก้ไขปัญหาความยากจนและการพัฒนาคนทุกช่วงวัย

๑. **กรรมการและเลขานุการ** ได้รายงานในที่ประชุมทราบถึงการดำเนินการจัดทำโครงการในการแก้ไขปัญหาความยากจนและการพัฒนาคนทุกช่วงวัย เพื่อนำไปสู่กระบวนการขอรับการจัดสรรงบประมาณ โดยจะต้องยึดตามมติคณะรัฐมนตรี เมื่อวันที่ ๕ พฤษภาคม ๒๕๖๓ วันที่ ๑๘ พฤษภาคม ๒๕๖๔ ที่เห็นชอบแนวทางการขับเคลื่อนการดำเนินงานเพื่อบรรลุเป้าหมายยุทธศาสตร์ชาติ ใน ๔ แนวทาง ประกอบด้วย (๑) การมองเป้าหมายร่วมกัน (๒) การวิเคราะห์ห่วงโซ่คุณค่าที่ส่งผลให้บรรลุเป้าหมาย แผนแม่บทย่อยและจัดทำข้อเสนอโครงการสำคัญ (๓) การจัดลำดับความสำคัญของข้อเสนอโครงการ และ (๔) การจัดทำแผนปฏิบัติการ และมติคณะรัฐมนตรี เมื่อวันที่ ๙ พฤศจิกายน ๒๕๖๔ เห็นชอบแนวทางการติดตาม ตรวจสอบ และประเมินผล เพื่อขับเคลื่อนยุทธศาสตร์ชาติไปสู่การปฏิบัติ ที่ยึดหลัก PDCA นอกจากมติคณะรัฐมนตรีข้างต้นแล้ว หน่วยงานจะต้องนำ**เมนูแก๊จนมา**ประกอบการจัดทำโครงการเพื่อส่งผลการบรรลุเป้าหมายตามยุทธศาสตร์ชาติต่อไป ทั้งนี้ ในส่วนของแนวทางที่ ๓ การจัดลำดับความสำคัญของโครงการที่เกี่ยวข้องกับการแก้ไขปัญหาความยากจนและการพัฒนาคนทุกช่วงวัยจะมี **อชจพ. เป็นผู้ที่เกี่ยวข้องในการให้คะแนนและจัดลำดับความสำคัญ**เพิ่มเติมจาก (๑) หน่วยงานเจ้าภาพขับเคลื่อนประเด็นแผนแม่บทฯ (จ.๑) หน่วยงานเจ้าภาพขับเคลื่อนเป้าหมายระดับประเด็นแผนแม่บทฯ (จ.๒) หน่วยงานเจ้าภาพขับเคลื่อนเป้าหมายระดับของแผนย่อย (จ.๓) (๒) สำนักงบประมาณ และ (๓) สศช.
๒. **ปลัดกระทรวงมหาดไทย** ได้มีการนำเสนอวิทัศน์ตัวอย่างข้อเสนอโครงการนำร่องสัมมาชีพเพื่อจัดความยากจนและพัฒนาคนตามหลักปรัชญาของเศรษฐกิจพอเพียง โดยเป็นข้อเสนอโครงการที่เป็นไปตามหลักการที่ สศช. กำหนด ซึ่งโครงการดังกล่าวมี**วัตถุประสงค์ในการลดความเหลื่อมล้ำและแก้ไขปัญหาความยากจนอย่างยั่งยืน** โดยน้อมนำหลักปรัชญาเศรษฐกิจพอเพียงและเกษตรทฤษฎีใหม่มาเป็นแนวทางในการ**แก้ไขปัญหาความยากจนตามมาตรการความช่วยเหลือแบบพุ่งเป้าที่สอดคล้องกับยุทธศาสตร์ชาติ ๒๐ ปี** โดยโครงการดังกล่าวจะดำเนินการบนพื้นที่นำร่อง ๓๐,๐๐๐ ไร่ ผ่านการประชาสัมพันธ์เพื่อเชิญชวนภาคีการพัฒนาต่าง ๆ ประกอบด้วย ภาครัฐ ภาคเอกชน ภาควิชาการ ภาคประชาชน ภาคประชาสังคม สื่อมวลชน และศาสนา เข้ามามีส่วนร่วมปรึกษาที่ดินเปล่าที่ไม่มีมีการดำเนินการนำไปใช้ให้เกิดประโยชน์ซึ่งจะนำไปถูกจัดสรรให้แก่ผู้ที่ไม่มที่ดินทำกิน ผู้ที่มีรายชื่อในระบบ TPMPAP ผู้ที่ได้รับผลกระทบจากการแพร่ระบาดของเชื้อโควิด-19 ตลอดจนถึงผู้ที่ผ่านการอบรมจากโครงการโคกหนองนาแห่งน้ำใจและความหวังของกรมราชทัณฑ์ ๑๕,๐๐๐ คน ทั้งนี้ ข้อเสนอโครงการดังกล่าวจะนำไปสู่กระบวนการเพื่อขอรับการจัดสรรงบประมาณต่อไป
๓. **ความเห็นและประเด็นอภิปราย**
  - ๓.๑ **การจัดสรรงบประมาณ** การดำเนินการจัดทำโครงการฯ จะต้องคำนึงถึงความเหมาะสมของการใช้งบประมาณในการดำเนินการโดยพิจารณาจากความคุ้มค่าทางเศรษฐกิจ สภาพสังคม และวิถีชีวิตของคนในพื้นที่ โดยการขอรับการจัดสรรงบประมาณต้องเป็นไปตามกรอบของกฎหมายและไม่ก่อให้เกิดความเสียหายต่อภาครัฐ
  - ๓.๒ **ความครอบคลุมของผู้ที่ได้รับสิทธิ์** การคัดเลือกผู้ที่มีสิทธิ์เข้าร่วมโครงการฯ จะต้องครอบคลุมถึงผู้ที่มีรายได้น้อยที่ประกอบอาชีพอื่น ๆ นอกเหนือจากอาชีพเกษตรกร อาทิ ผู้ที่ว่างงาน อันเนื่องมาจากสถานการณ์การแพร่ระบาดของเชื้อโควิด-19 และกลุ่มคนเปราะบางที่ตกหล่นจากข้อมูลผู้ที่มีสิทธิ์ถือบัตรสวัสดิการแห่งรัฐ

#### ๔. มติที่ประชุม

- ๔.๑ เห็นชอบและมอบหมายหน่วยงานที่เกี่ยวข้องจัดทำโครงการเพื่อการแก้ไขปัญหาคความยากจนและพัฒนาคนทุกช่วงวัยตามแนวทางการขับเคลื่อนการดำเนินงานที่ส่งผลต่อการบรรลุเป้าหมายตามยุทธศาสตร์ชาติ โดยใช้ข้อมูลจากระบบ TPMAP เป็นข้อมูลประกอบการจัดทำโครงการฯ อย่างเคร่งครัด
- ๔.๒ มอบหมายให้ สศช. จัดทำกลไกเพื่อรองรับโครงการที่ส่งผลต่อการบรรลุเป้าหมายตามยุทธศาสตร์ชาติ ในส่วนที่เกี่ยวข้องกับการแก้ไขปัญหาคความยากจนและพัฒนาคนทุกช่วงวัยตามแนวทางที่กำหนด เพื่อนำไปสู่กระบวนการขอรับการจัดสรรงบประมาณต่อไป
- ๔.๓ เห็นชอบหลักการโครงการนำร่องสัมมาชีพเพื่อขจัดความยากจนและพัฒนาคนตามหลักปรัชญาของเศรษฐกิจพอเพียง โดยในส่วนของงบประมาณให้พิจารณาถึงความเหมาะสมในการดำเนินการ และมอบหมายให้ สศช. ร่วมกับกระทรวงมหาดไทยปรับปรุงข้อเสนอโครงการฯ ให้เป็นไปตามแนวทางฯ และประสานสำนักงบประมาณเพื่อขอรับการจัดสรรงบประมาณรายจ่ายงบกลางหรืองบประมาณอื่น ๆ ตามความเหมาะสมต่อไป

#### ระเบียบวาระที่ ๕ เรื่องอื่น ๆ

๑. นายกรัฐมนตรี ได้มอบนโยบายการขับเคลื่อนการจัดความยากจนและการพัฒนาคนทุกช่วงวัยให้แก่คณะกรรมการฯ และหน่วยงานที่เกี่ยวข้อง โดยมีข้อสั่งการ จากการรายงานความก้าวหน้าการขับเคลื่อนการจัดความยากจนและพัฒนาคนทุกช่วงวัยอย่างยั่งยืนตามหลักปรัชญาของเศรษฐกิจพอเพียง ให้ใช้ข้อมูลจากระบบ TPMAP เป็นเครื่องมือในการชี้เป้าการแก้ไขปัญหาแบบพุ่งเป้า มอบหมายกระทรวง กรม และหน่วยงานที่เกี่ยวข้อง นำแนวทางแก้ไขปัญหาและพัฒนาคนทุกช่วงวัยอย่างยั่งยืน ตามที่ฝ่ายเลขานุการฯ เสนอ รวมทั้งมอบหมายหน่วยงานเจ้าภาพหลักในการดูแลในแต่ละมิติ ใช้แผนงาน/โครงการ ในเมนูแก้จน ดำเนินการแก้ไขปัญหาดั้ทันที เพื่อบูรณาการแก้ไขปัญหาคความยากจนได้ครอบคลุมและตรงกับปัญหาของครัวเรือนทั้ง ๕ มิติ
  - ๑.๑ มิติสุขภาพ มอบหมายให้กระทรวงสาธารณสุขเป็นเจ้าภาพหลัก ในการบูรณาการให้ความช่วยเหลือ ร่วมกับกระทรวงศึกษาธิการ และหน่วยงานที่เกี่ยวข้อง ตัวอย่างการให้ความช่วยเหลือ อาทิ เด็กแรกเกิดมีน้ำหนักต่ำกว่าเกณฑ์ ครัวเรือนกินอาหารไม่ถูกสุขลักษณะ ไม่ปลอดภัย ไม่ได้มาตรฐาน การใช้ยาบรรเทาอาการเจ็บป่วยไม่เหมาะสม คนอายุ ๖ ปีขึ้นไปไม่ออกกำลังกาย โดยให้เจ้าหน้าที่สาธารณสุข ร่วมกับอาสาสมัครสาธารณสุข (อสม.) แก้ไขปัญหาให้เหมาะสม
  - ๑.๒ มิติความเป็นอยู่ มอบหมายให้กระทรวงการพัฒนาสังคมและความมั่นคงของมนุษย์ร่วมกับกระทรวงมหาดไทย เป็นเจ้าภาพหลัก ในการบูรณาการให้ความช่วยเหลือร่วมกับหน่วยงานที่เกี่ยวข้อง ตัวอย่างการให้ความช่วยเหลือ อาทิ ครัวเรือนมีสภาพบ้านไม่คงทน ครัวเรือนไม่มีที่อยู่อาศัย และที่ทำกิน ครัวเรือนมีน้ำสะอาดสำหรับดื่มไม่เพียงพอ ครัวเรือนมีน้ำใช้ไม่เพียงพอ ครัวเรือนจัดบ้านเรือนไม่ถูกสุขลักษณะ
  - ๑.๓ มิติการศึกษา มอบหมายให้กระทรวงศึกษาธิการเป็นเจ้าภาพหลัก ในการบูรณาการให้ความช่วยเหลือ ร่วมกับกระทรวงมหาดไทยและหน่วยงานที่เกี่ยวข้อง ตัวอย่างการให้ความช่วยเหลือ อาทิ ครัวเรือนเด็กอายุ ๓-๕ ปี ไม่ได้รับการเลี้ยงดูเตรียมความพร้อมก่อนวัยเรียน ครัวเรือนเด็กจบการศึกษาภาคบังคับแล้วไม่ได้เรียนต่อ หรือลาออกกลางคัน ครัวเรือนที่คนในครัวเรือนไม่สามารถอ่านเขียนภาษาไทยและคิดเลขอย่างง่ายได้

๑.๔ มิตรรายได้ มอบหมายให้กระทรวงเกษตรและสหกรณ์ กระทรวงแรงงาน กระทรวงมหาดไทย กระทรวงศึกษาธิการ กระทรวงพาณิชย์และกระทรวงการคลังเป็นเจ้าภาพหลัก ในการบูรณาการ ร่วมกับหน่วยงานต่าง ๆ ที่เกี่ยวข้องในระดับพื้นที่ รวมทั้งธนาคาร สถาบันทางการเงิน หรือกองทุนอื่น ๆ เร่งให้ความช่วยเหลือ ตัวอย่างการให้ความช่วยเหลือ อาทิ คนอายุ ๑๕ - ๕๙ ปี ไม่มีอาชีพ และรายได้ คนอายุ ๖๐ ปีขึ้นไป ไม่มีอาชีพหรือรายได้ หรือรายได้เฉลี่ยของคนในครัวเรือน ต่ำกว่า ๓๘,๐๐๐ บาทต่อคนต่อปี เช่น กรณีมีความประสงค์จะฝึกอาชีพ ให้สถาบันพัฒนาฝีมือแรงงาน และวิทยาลัยสารพัดช่าง ดำเนินการฝึกทักษะด้านฝีมือแรงงาน เพื่อให้เป็นแรงงานที่มีฝีมือ กรณีเป็นเกษตรกรมีปัญหาผลผลิตตกต่ำ ให้สำนักงานเกษตรอำเภอจัดการให้ความรู้ การเพิ่มผลผลิตทางการเกษตร การลดต้นทุนการผลิต การรวบรวมผลผลิตของเกษตรกรจำหน่าย ในลักษณะตลาดกลาง หากมีครัวเรือนที่ไม่สามารถพัฒนาได้ หรือร่างกายไม่มีความพร้อม ให้จัดเป็นกลุ่มประเภทให้การสงเคราะห์ ให้สำนักงานพัฒนาสังคมและความมั่นคงของมนุษย์ จังหวัดหาแนวทางให้ความช่วยเหลือตามสภาพปัญหา เป็นต้น

๑.๕ มติการเข้าถึงบริการภาครัฐ มอบหมายให้กระทรวงการพัฒนาสังคมและความมั่นคงของมนุษย์ เป็นเจ้าภาพหลักในการบูรณาการให้ความช่วยเหลือ ร่วมกับกระทรวงมหาดไทยและหน่วยงานที่เกี่ยวข้อง ตัวอย่างการให้ความช่วยเหลือ อาทิ กรณีผู้พิการ ผู้สูงอายุ ไม่มีที่อยู่อาศัย ให้สำนักงานพัฒนาสังคมและความมั่นคงของมนุษย์จังหวัดจัดสวัสดิการจัดหาที่พักคนชรา ผู้พิการ หรืออื่น ๆ ตามความเหมาะสมและบริบทของพื้นที่

การแก้ไขปัญหาความยากจนและพัฒนาคนทุกช่วงวัยอย่างยั่งยืน มีทั้งหลักการและแนวทางการปฏิบัติ ซึ่งสภาพปัญหาอาจสอดคล้องกับภารกิจของหลายหน่วยงาน ซึ่งมีหลักคิดที่สำคัญ คือ ต้องหาเป้าหมายให้เจอ และดำเนินการช่วยเหลือทันทีตามที่ได้รับร้องขอ ดังนั้น ต้องผนึกกำลังในฐานะ “ทีมประเทศไทย” ร่วมดำเนินการกับภาคีการพัฒนาต่าง ๆ เพื่อที่จะช่วยกันลดความเหลื่อมล้ำ และแก้ไขปัญหาความยากจนให้ลดลงและหมดไป โดยใช้ข้อมูลจากระบบ TPMAP รวมทั้งการปรับเปลี่ยนความคิดของข้าราชการ และประชาชนเป็นสิ่งสำคัญ ทั้งนี้ เพื่อให้การแก้ไขปัญหาความยากจนและการพัฒนาคนทุกช่วงวัย เป็นการดำเนินการแบบพุ่งเป้า เพื่อนำประเทศไทยไปสู่ ความมั่นคง มั่งคั่ง ยั่งยืน เป็นประเทศพัฒนาแล้ว ด้วยปรัชญาของเศรษฐกิจพอเพียง นอกจากนี้ ในการดำเนินการต่างๆ ควรต้องให้ความสำคัญและคำนึงถึงต้นทุนในแต่ละพื้นที่ เพื่อให้การแก้ไขปัญหาสอดคล้องกับบริบทของพื้นที่ด้วย

## ๒. มติที่ประชุม

รับทราบข้อสั่งการนายกรัฐมนตรี และมอบหมายหน่วยงานที่เกี่ยวข้องดำเนินการต่อไป

เลิกประชุม ๑๑.๐๐ น.



(นางสาวสรยา ยศยิ่งยง)

นักวิเคราะห์นโยบายและแผน ชำนาญการพิเศษ  
รักษาราชการในตำแหน่งผู้อำนวยการ  
กองยุทธศาสตร์ชาติและการปฏิรูปประเทศ  
สำนักงานสภาพัฒนาการเศรษฐกิจและสังคมแห่งชาติ  
ผู้จัดบันทึกการประชุม



(นายวันฉัตร สุวรรณกิตติ)

รองเลขาธิการสภาพัฒนาการเศรษฐกิจและสังคมแห่งชาติ  
กรรมการและเลขานุการ  
ผู้ตรวจรายงาน