

# การแก้ปัญหาคความยากจนและการพัฒนาคนทุกช่วงวัยอย่างยั่งยืน ตามหลักปรัชญาของเศรษฐกิจพอเพียง แบบ “พุ่งเป้า” บนหลักฐานข้อมูลเชิงประจักษ์ TPMAP

สำนักงานสภาพัฒนาการเศรษฐกิจและสังคมแห่งชาติ

มิถุนายน 2565

## ปฐมบทของการแก้ปัญหาคความยากจนและการพัฒนาคนทุกช่วงวัย แบบ “พุ่งเป้า”

การดำเนินการแก้ไขปัญหาคความยากจนและการพัฒนาคนทุกช่วงวัยของประเทศไทยมีความก้าวหน้ามาเป็นลำดับ ปัญหาสำคัญประการหนึ่งของการดำเนินการที่ผ่านมา คือ การที่ข้อมูลไม่สามารถระบุเป้าหมายคนจนได้อย่างชัดเจน เป็นเพียงการแสดงความสถานการณ์เท่านั้น ทำให้การสนับสนุนการแก้ปัญหาคความยากจนอาจไม่ตรงเป้าหมายที่แท้จริง และนำมาซึ่งข้อถกเถียงทางนโยบายในการสนับสนุนการแก้ปัญหาคความยากจนแบบทั่วถึงหรือแบบชี้เป้า ซึ่งข้อจำกัดทางข้อมูลในการชี้เป้าทำให้โครงการในการลดปัญหาคความยากจนของประเทศไทยจึงมุ่งไปในการให้ทุกคนเท่ากันหมดไม่ได้กำหนดระดับรายได้ หรือหากกำหนดรายได้ขั้นต่ำ ก็มักจะเป็นที่ถกเถียงเรื่องข้อผิดพลาดการยกเว้น (exclusion error) หรือข้อผิดพลาดของการรวม (inclusion error) ซึ่งประเด็นเหล่านี้เป็นที่ถกเถียงกันโดยยังไม่มีข้อยุติ โดยสรุป ข้อจำกัดสำคัญของการวัดความยากจนของประเทศไทยที่ผ่านมา คือ ข้อมูลไม่สามารถบ่งบอกว่าใครเป็นคนยากจน คนยากจนอยู่ที่ไหน ปัญหาของคนยากจนคืออะไร ซึ่งนำไปสู่ข้อจำกัดสำคัญ คือ จะแก้ปัญหาคความยากจนอย่างยั่งยืนจะอย่างไร

ระบบ TPMAP จึงได้รับการพัฒนาขึ้นเพื่อมุ่งหมายให้เกิดการนำใช้ข้อมูลเชิงประจักษ์ในการแก้ปัญหาคความยากจนอย่างยั่งยืน โดยในระยะแรก TPMAP คือ Thai Poverty Map and Analytic Platform ซึ่งได้รับความร่วมมือจากศูนย์เทคโนโลยีอิเล็กทรอนิกส์และคอมพิวเตอร์แห่งชาติ (NECTEC) ในการออกแบบระบบว่าจะมีลักษณะอย่างไร จะมีการเชื่อมข้อมูลในลักษณะใด แต่ที่มีความสำคัญที่สุด คือ การวิเคราะห์ข้อมูล ซึ่งมีกรอบการดำเนินการสำคัญในการตอบโจทย์ของการพัฒนาระบบข้อมูลความยากจนแบบชี้เป้า TPMAP 5 โจทย์สำคัญ คือ (1) ชี้เป้าได้ว่าคนจนคือใคร อยู่ที่ไหน (2) บ่งชี้สาเหตุของความยากจน (3) ตรวจสอบข้อมูลระหว่างชุดข้อมูลความยากจนต่าง ๆ ได้ (4) สามารถจัดทำข้อมูลในระดับต่าง ๆ ที่มีความเชื่อมโยงกันได้ และ (5) เสนอแนวทางเลือกในการแก้ปัญหาคความยากจน ซึ่งรวมถึงการแสดงผลข้อมูล (data visualization) ซึ่งเน้นการสื่อสาร วิเคราะห์ข้อมูลด้วยข้อมูล ภาพ สื่อต่าง ๆ เพื่อให้เกิดความน่าสนใจและเข้าใจง่ายและเอื้อประโยชน์ต่อการเข้าใจข้อมูลมากที่สุด ทั้งนี้ เมื่อมีการพัฒนาระบบ TPMAP จนสามารถนำมาใช้งานได้ จึงได้ทำให้ระบบ TPMAP ครอบคลุมการพัฒนาคนทุกช่วงวัยจนเป็น TPMAP ที่เป็น Thai People Map and Analytic Platform

ระบบ TPMAP จึงถูกออกแบบเพื่อให้เป็นระบบการวิเคราะห์ข้อมูลขนาดใหญ่ ไม่ใช่เป็นระบบฐานข้อมูล แต่เป็นระบบที่ต้องสามารถเชื่อมโยงข้อมูลจากชุดข้อมูลต่าง ๆ เข้าด้วยกันเพื่อแสดงผลการพัฒนาในมิติที่มีความหลากหลายครอบคลุมการพัฒนาคนในมิติต่าง ๆ และอาศัยการเชื่อมโยงและตรวจสอบข้อมูลซึ่งกันและกันในการ

สร้างความ “แม่นยำ” ของข้อมูล เพื่อให้เกิดการระบุเป้าหมายการพัฒนาได้อย่างชัดเจน โดยมีหลักการเบื้องต้น คือ ระบบ TPMAP ต้องมีความสามารถอย่างน้อย (1) ชี้เป้าหมายได้ว่า คือใคร อยู่ที่ไหน (2) บ่งชี้สาเหตุของความยากจนหรือการพัฒนา ซึ่งยึดตามนิยามความยากจนและการพัฒนาคนทุกช่วงวัยที่ใช้ในการพัฒนาระบบไม่ได้จำกัด เฉพาะการขาดรายได้ แต่ขาดในประเด็นต่าง ๆ ด้วย (3) ตรวจสอบข้อมูลระหว่างชุดข้อมูลต่าง ๆ ได้ (4) สามารถจัดทำข้อมูลในระดับต่าง ๆ ที่มีความเชื่อมโยงกันได้ เช่น ระดับครัวเรือนสู่ระดับชุมชน/หมู่บ้าน สู่ระดับพื้นที่อื่น ๆ ที่นำมาสู่การพัฒนาระดับนโยบายได้ และ (5) เสนอแนวทางเลือกในการแก้ปัญหาความยากจนและการพัฒนาคนทุกช่วงวัย



## ระบบ TPMAP คืออะไร

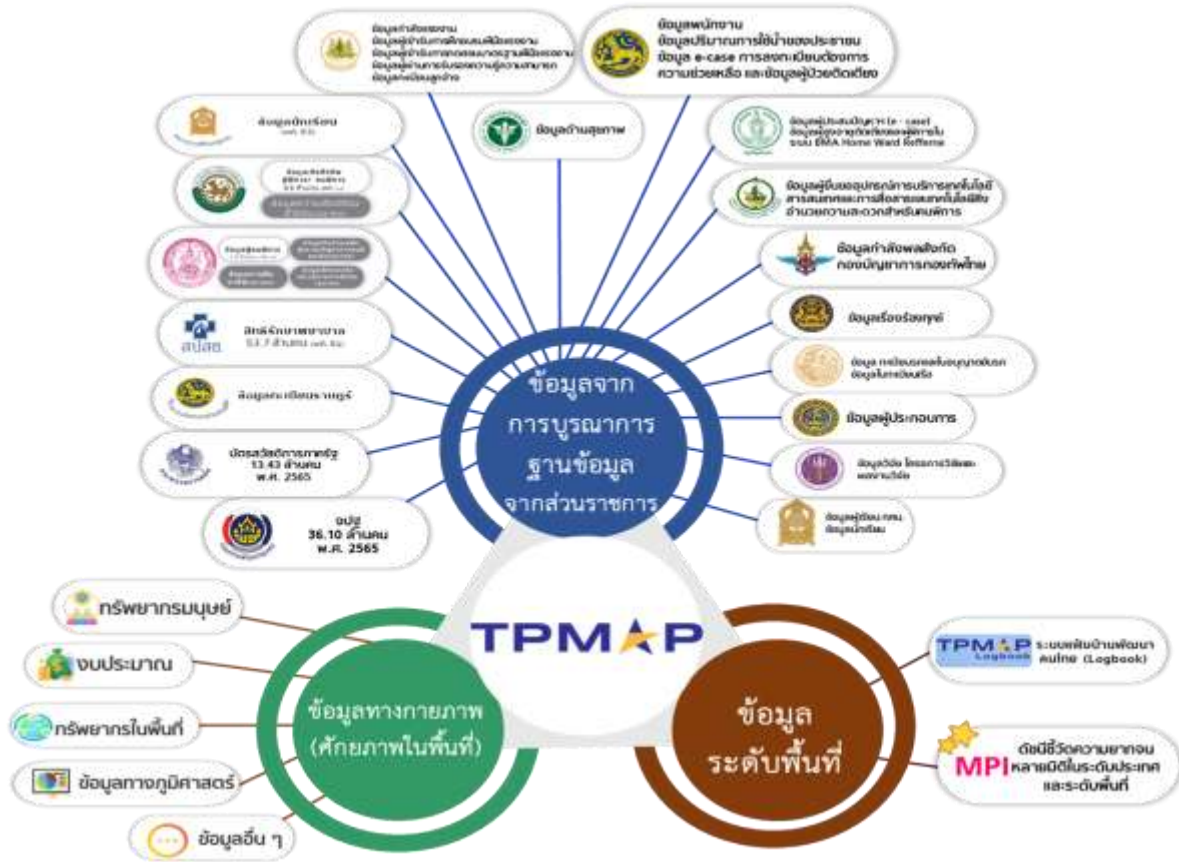
โดยสรุป TPMAP ไม่ใช่ระบบฐานข้อมูล แต่เป็นระบบสำหรับการวิเคราะห์ข้อมูลขนาดใหญ่ เพื่อการร่วมลงมือทำ โดยอาศัยหลักการของข้อมูลขนาดใหญ่มาดำเนินการพัฒนาระบบให้มีความครอบคลุม 5V คือ ข้อมูลต้องไม่ใช่มาจากข้อมูลเพียงชุดใดชุดหนึ่ง ต้องมีปริมาณมาก (volume) มีความหลากหลายของลักษณะข้อมูล (variety) มีการเปลี่ยนแปลงของข้อมูล (velocity) มีการยืนยันข้อมูลซึ่งกันและกันเพื่อนำไปสู่ความถูกต้องของข้อมูล (veracity) และข้อมูลต้องถูกนำไปใช้ประโยชน์ได้จริง (value)



การพัฒนา ระบบข้อมูล TP MAP ได้เริ่มวิเคราะห์จากโจทย์การพัฒนา ระบบ ว่าต้องเป็นข้อมูลที่สามารถระบุถึงกลุ่มเป้าหมายได้ คือ ข้อมูลนั้นอย่างน้อยต้องมีเลขประจำตัวประชาชนเป็นองค์ประกอบหลักของชุดข้อมูล โดยในปัจจุบัน ข้อมูล TP MAP ในส่วนของข้อมูลการพัฒนาคน เกิดขึ้นจากการสมาสชุดข้อมูลจากหลากหลายชุด ข้อมูลของภาครัฐ (volume) ครอบคลุมประชากรคนไทยกว่า 35 ล้านคน ดังนั้น TP MAP จึงไม่ใช่ระบบข้อมูลที่อิงข้อมูลจากชุดข้อมูลใดชุดหนึ่ง แต่เป็นการสมาสข้อมูลผ่านเลขบัตรประจำตัวประชาชนจากแหล่งข้อมูลที่หลากหลาย เพื่อให้เกิดชุดข้อมูลที่มีปริมาณและมีความครอบคลุมในมิติที่หลากหลาย

ความครอบคลุมในมิติที่หลากหลายจากการสมาสชุดข้อมูลต่าง ๆ สามารถวิเคราะห์ข้อมูลระดับบุคคล/ครัวเรือนได้ว่ามีปัญหาหรือความต้องการในการพัฒนาอยู่ในประเด็นอะไร โดยระบบ TP MAP ได้นำหลักการของ **ความยากจนหลายมิติ (MPI)** มาใช้ในกระบวนการระบุปัญหาของความยากจนและการพัฒนาคนทุกช่วงวัย โดยได้มีการจำแนกประเด็นการพัฒนาครอบคลุม 5 มิติ คือ ด้านการศึกษา/การเรียนรู้ ด้านสุขภาพ ด้านความเป็นอยู่ ด้านการเข้าถึงบริการรัฐ และด้านรายได้ ซึ่งชุดข้อมูลที่สมาสกันเหล่านี้ ไม่ได้จำกัดเฉพาะข้อมูลจากภาครัฐเท่านั้น แต่ยังคงครอบคลุมข้อมูลที่สามารถนำมาสู่การวิเคราะห์ให้ครอบคลุมประเด็นการพัฒนาต่าง ๆ

โดยข้อมูล TP MAP แม้ว่าจะมีการสมาสข้อมูลจากระบบข้อมูลต่าง ๆ ที่อาจไม่ได้มีการเพิ่มเติมปรับปรุงข้อมูลเป็นประจำหรือมีการปรับ จนเกิดความเข้าใจที่คลาดเคลื่อนว่าข้อมูล TP MAP ไม่ทันสมัย โดยระบบ TP MAP มีการเพิ่มเติมปรับปรุงข้อมูลตลอดเวลาผ่านระบบแฟ้มพัฒนาคนไทย (logbook) และการจัดเก็บข้อมูลการพัฒนาคนหลากหลายมิติในระดับพื้นที่ ซึ่งจะเป็ชุดข้อมูลพื้นที่ที่จัดเก็บโดยพื้นที่ สำหรับพื้นที่ที่ใช้ในการพัฒนาคนในพื้นที่ และเป็นการยืนยันข้อมูลของพื้นที่ที่สามารถนำมาสู่กระบวนการในการวิเคราะห์แนวทางการพัฒนาระดับบุคคลแบบข้อมูลเชิงประจักษ์ของพื้นที่ที่มีความเปลี่ยนแปลงทันทีที่มีการจัดเก็บหรือปรับปรุงข้อมูลเพิ่มเติม เนื่องจากการใช้ระบบเทคโนโลยีสารสนเทศในการจัดการข้อมูล



ระบบ TPMAP จึงได้มีการจัดเก็บข้อมูลที่หลากหลายรูปแบบ ทั้งในแง่ของข้อมูลจากการบูรณาการหรือสมาสข้อมูลภาครัฐ ข้อมูลที่มีการจัดเก็บเพิ่มเติมในระดับพื้นที่ให้ครอบคลุมประชากรที่ไม่ได้อยู่ในระบบ หรือตกหล่นจากระบบ และการเพิ่มเติมปรับปรุงข้อมูลผ่านระบบหมู่บ้านพัฒนาคนไทย และข้อมูลการพัฒนาคนหลากหลายมิติ รวมทั้งข้อมูลศักยภาพพื้นที่หรือทุนในพื้นที่ เพื่อทำให้เกิดการวิเคราะห์ทั้งตัวคนและสภาพแวดล้อมที่จะนำไปสู่แนวทางในการพัฒนาให้เกิดความยั่งยืนเหมาะสมกับภูมิสังคม ไม่ใช่เป็นลักษณะของแนวทาง โครงการ นโยบายเดียวใช้เหมือนกันทั้งประเทศ

### ใครคือคนจน คนจนอยู่ที่ไหน ปัญหาคืออะไร

หลักการสำคัญของการพัฒนาระบบ TPMAP ในส่วนของการแก้ปัญหาความยากจน คือ การตอบคำถามสำคัญว่า คนจนคือใคร อยู่ที่ไหน สาเหตุของความยากจนคืออะไร และจะแก้ปัญหาความยากจนอย่างยั่งยืนได้อย่างไร ซึ่ง TPMAP ได้อาศัยนิยามของความยากจนของประเทศไทยและหลักการของความยากจนหลายมิติ มาใช้ในการกำหนดว่า ใคร คือ คนจน โดยมีความมุ่งหมายที่ต่างกับสถิติหรือสถานการณ์ความยากจนอื่น ๆ โดยคนจนของ TPMAP คือ เป้าหมายของการทำงานในการแก้ปัญหาความยากจนและการพัฒนาคนทุกช่วงวัย ที่เกิดขึ้นจากการเชื่อมโยงและยืนยันข้อมูลจากข้อมูลความจำเป็นพื้นฐาน โดยดำเนินการบนหลักการของความยากจนหลายมิติระดับประเทศ (National MPI) ใน 5 มิติการพัฒนา เพื่อตัดเฉพาะกลุ่มคนที่ตกมิติการพัฒนา ซึ่งในการกำหนด

กลุ่มเป้าหมายนี้เป็นไปตามระดับความเข้มข้นของตัวตัดในแต่ละมิติ หากต้องการความเข้มข้นของการตกแต่ละมิติสามารถที่จะกำหนดตัวตัดในแต่ละองค์ประกอบให้มีความเข้มข้น ซึ่งส่งผลให้เกิดกลุ่มเป้าหมายเพิ่มขึ้น โดยการกำหนดจุดตัดนี้เป็นการกำหนดตามหลักวิชาการและให้มีความเข้มข้นตามแต่ละภูมิสังคมได้ แล้วนำชุดข้อมูลที่ได้จากการตัด National MPI มายืนยันกับข้อมูลบัตรสวัสดิการแห่งรัฐ หากคนคนเดียวกันอยู่ทั้งสองชุดข้อมูลจะถูกกำหนดให้เป็นกลุ่มเป้าหมายของระบบ TPMAP ซึ่งสามารถระบุถึงมิติความต้องการการพัฒนาจากข้อมูลชุดต่าง ๆ ที่ได้บูรณาการระบบ TPMAP



ในปี 2565 มีจำนวนเป้าหมายการแก้ไขปัญหาความยากจนและการพัฒนาคนทุกช่วงวัยตามระบบ TPMAP จากข้อมูลการบูรณาการฐานข้อมูลจากส่วนราชการ ซึ่งเป็นกลุ่มเป้าหมายที่ต้องเร่งให้ความช่วยเหลือ จำนวน 1,025,782 คน เพิ่มขึ้น 42,466 คน จากปี 2562 ที่อยู่ที่ 983,316 คน ซึ่งจำนวนที่เพิ่มขึ้นนี้ไม่ได้เป็นการแสดงว่าสถานการณ์ความยากจนในประเทศไทยเลวร้ายลง แต่เป็นการแสดงให้เห็นถึงกลุ่มคนเป้าหมายที่ต้องได้รับการพัฒนาเป็นลำดับแรกเป็นรายบุคคล/ครัวเรือน หมู่บ้าน ตำบล อำเภอ จังหวัด และ

ระดับประเทศ แยกตามแต่ละมิติการพัฒนา โดยสามารถสืบค้นได้ที่ <https://www.tpmmap.in.th/>

ดังนั้น จำนวนกลุ่มเป้าหมายของระบบ TPMAP จึงไม่ได้มีความมุ่งหมายเพียงแค่นี้ให้มีการลดตัวเลขจำนวนคนจนแต่มุ่งหมายที่จะเกิดการ “พุ่งเป้า” ไปที่ “คน” ที่จำเป็นต้องได้รับการพัฒนา โดยการพัฒนาในที่นี้ ไม่ใช่การสงเคราะห์ แต่เป็นการแก้ไขปัญหาและการพัฒนาจากข้อมูลหลักฐานเชิงประจักษ์ตามลำดับขั้นการพัฒนาให้ “อยู่รอดพอเพียง และยั่งยืน” ดังนั้น การลดจำนวนตัวเลขคนจนของระบบ TPMAP จึงต้องเป็นการแสดงให้เห็นหลักฐานเชิงประจักษ์ว่าคนคนนั้นได้รับการพัฒนา ไม่ใช่เกิดจากการทำตัวเลข หรือใช้ดุลยพินิจในการทำให้จำนวนคนจนหายไป

โดยสรุป TPMAP เป็นการระบุคนกลุ่มเป้าหมายที่ต้องได้รับการพัฒนา ซึ่งระบบสามารถที่จะติดตามคนคนนี้เป็นรายบุคคล ทำให้มีข้อมูลเชิงประจักษ์ที่สามารถวิเคราะห์ให้เห็นผลของการพัฒนาเป็นรายบุคคลได้ จำนวนกลุ่มเป้าหมายของระบบ TPMAP จึงไม่ใช่ตัวเลขที่จัดตั้งขึ้นเพื่อแสดงสถานการณ์ความยากจน แต่เป็นการแสดงให้เห็นว่า คนจนคือใคร อยู่ที่ไหน ต้องการการพัฒนาในมิติใด และได้มีการดำเนินการใดไปในการพัฒนาบุคคล/ครัวเรือนนี้ ซึ่งเป็นการวัดจากการดำเนินการ ไม่ใช่การแสดงผลตัวเลขจำนวนคนจนที่ไม่สามารถสืบค้นหาสาเหตุที่ทำให้ตัวเลขเพิ่มขึ้นหรือลดลงได้ แต่มุ่งหวังให้เห็นการดำเนินการในการพัฒนาของแต่ละคน/ครัวเรือน หมู่บ้าน ตำบล อำเภอ จังหวัด และระดับประเทศ แยกตามแต่ละมิติการพัฒนา



## กลไกการดำเนินการในการพัฒนาคนของ TPMAP

นายกรัฐมนตรีได้มีคำสั่งนายกรัฐมนตรี ที่ 347/2563 ลงวันที่ 30 ตุลาคม 2563 เรื่อง จัดตั้งศูนย์อำนวยการ จัดความยากจนและพัฒนาคนทุกช่วงวัยอย่างยั่งยืน ตามหลักปรัชญาของเศรษฐกิจพอเพียง (ศจพ.) เพื่อเป็นกลไกเชิงนโยบายสำหรับการแก้ไขปัญหาความยากจนและการพัฒนาคนทุกช่วงวัย ในการขับเคลื่อนประเทศสู่วิสัยทัศน์ของยุทธศาสตร์ชาติ “ประเทศไทยมีความมั่นคง มั่งคั่ง ยั่งยืน เป็นประเทศที่พัฒนาแล้ว ตามหลักปรัชญาของเศรษฐกิจพอเพียง” รวมทั้งได้มีการแต่งตั้ง ศจพ. เพื่อเป็นกลไกเชิงปฏิบัติอย่างบูรณาการเป็นรูปธรรมและยั่งยืนได้ในทุกพื้นที่ทั่วประเทศ ซึ่งส่งผลต่อการบรรลุสัมฤทธิ์ตามเป้าหมายของยุทธศาสตร์ชาติทั้ง 6 ด้าน



คณะกรรมการจัดความยากจนและพัฒนาคนทุกช่วงวัยอย่างยั่งยืนตามหลักปรัชญาของเศรษฐกิจพอเพียง (ศจพ.) มีมติเห็นชอบกลไกการดำเนินการจัดความยากจนและพัฒนาคนทุกช่วงวัยอย่างยั่งยืนตามหลักปรัชญาของเศรษฐกิจพอเพียง โดยให้มีการจัดตั้งศูนย์อำนวยการจัดความยากจนและพัฒนาคนทุกช่วงวัยอย่างยั่งยืนตามหลักปรัชญาของเศรษฐกิจพอเพียงจังหวัด (ศจพ.จ.) ศูนย์อำนวยการปฏิบัติการจัดความยากจนและพัฒนาคนทุกช่วงวัยอย่างยั่งยืนตามหลักปรัชญาของเศรษฐกิจพอเพียงอำเภอ (ศจพ.อ.) ศูนย์อำนวยการจัดความยากจนและพัฒนาคนทุกช่วงวัยอย่างยั่งยืนตามหลักปรัชญาของเศรษฐกิจพอเพียงกรุงเทพมหานคร (ศจพ.กทม.) และศูนย์อำนวยการปฏิบัติการจัดความยากจนและพัฒนาคนทุกช่วงวัยอย่างยั่งยืนตามหลักปรัชญาของเศรษฐกิจพอเพียงเขต (ศจพ.ข.) และทีมปฏิบัติการจัดความยากจนและพัฒนาคนทุกช่วงวัยอย่างยั่งยืนตามหลักปรัชญาของเศรษฐกิจพอเพียงในระดับพื้นที่

## แนวทางการขับเคลื่อนการจัดความยากจนและพัฒนาคนทุกช่วงวัยบนฐานข้อมูลเชิงประจักษ์

การดำเนินการมีเป้าหมายการพัฒนาเพื่อให้ประชาชนสามารถ **อยู่รอด พอเพียง และยั่งยืน** โดยใช้ระบบ TPMAP เป็นเครื่องมือหลักในการดำเนินงาน โดยเป็นการดำเนินการตามหลักความสัมพันธ์เชิงเหตุและผล (XYZ) และหลักการวงจรการบริหารงานคุณภาพ (Plan-Do-Check-Act: PDCA) ประกอบด้วย 4 แนวทาง (1) เติมเต็มข้อมูลในระบบ TPMAP เพื่อให้มีข้อมูลและระบบที่สามารถใช้เป็นเครื่องมือในการสนับสนุนการดำเนินการให้สามารถบรรลุเป้าหมายของการพัฒนาได้อย่างเป็นรูปธรรมและเกิดความยั่งยืน (2) ร่วมแก้ไขปัญหาในระดับบุคคล/ครัวเรือนเพื่อแก้ไขปัญหาความยากจนให้กลุ่มเป้าหมายวิกฤติสามารถอยู่รอดและดำรงชีพอยู่ได้ (3) ร่วมแก้ไขและพัฒนาเพื่อนำไปสู่ความยั่งยืน โดยตั้งอยู่บนหลักการการขับเคลื่อนยุทธศาสตร์ชาติและแผนระดับที่ 2 ที่เกี่ยวข้อง

กับประเด็นการแก้ไขปัญหาความยากจนและการพัฒนาคนทุกช่วงวัยให้ครอบคลุมทุกมิติการพัฒนาและเป้าหมายแผนย่อยภายใต้แผนแม่บทฯ เพื่อให้ ศจพ. ในทุกระดับ และหน่วยงานที่เกี่ยวข้องใช้เป็นกรอบแนวทางในการจัดทำแผน โครงการ/การดำเนินการตามมติคณะรัฐมนตรีตามแนวทางการจัดทำโครงการสำคัญ ผ่านการจัดทำโครงการเพื่อบรรลุเป้าหมายยุทธศาสตร์ชาติใน 4 แนวทาง ประกอบด้วย (ก) การมองเป้าหมายร่วมกัน (ข) การวิเคราะห์ห่วงโซ่คุณค่าที่ส่งผลให้บรรลุเป้าหมายแผนแม่บทย่อยและจัดทำข้อเสนอโครงการสำคัญ (ค) การจัดลำดับความสำคัญของข้อเสนอโครงการ และ (ง) การจัดทำแผนปฏิบัติการ เพื่อให้ได้โครงการที่สามารถส่งผลต่อการบรรลุเป้าหมายตามยุทธศาสตร์ชาติได้อย่างแท้จริง ตลอดจนสามารถให้การขับเคลื่อนการดำเนินการแก้ไขความยากจนและการพัฒนาคนทุกช่วงวัยเกิดผลสัมฤทธิ์ได้อย่างเป็นรูปธรรม และ (4) ร่วมติดตาม ตรวจสอบ และประเมินผล โดยใช้ระบบ TPMAP และ 1 เงื่อนไขการพัฒนา พัฒนาระบบ TPMAP เพื่อเป็นเครื่องมือที่สมบูรณ์สามารถสนับสนุนการแก้ไขปัญหาความยากจน และการพัฒนาคนทุกช่วงวัยได้อย่างมีประสิทธิภาพ



### แนวทางแก้ไขปัญหาความยากจนและพัฒนาคนทุกช่วงวัยอย่างยั่งยืนโดยใช้ระบบ TPMAP หรือ “เมนูแก้จน”

การดำเนินการตามแนวทางการร่วมแก้ไขปัญหในระดับบุคคล/ครัวเรือนเพื่อแก้ไขปัญหาความยากจนให้กลุ่มเป้าหมายวิกฤติสามารถอยู่รอดและดำรงชีพอยู่ได้และการร่วมแก้ไขและพัฒนาเพื่อนำไปสู่ความยั่งยืนนั้น ได้มีการประมวลแนวทางการดำเนินการออกเป็น เมนูแก้จน เพื่อให้ผู้เกี่ยวข้องนำไปประยุกต์ใช้แก้ไขปัญหาในพื้นที่สอดคล้องกับเป้าหมายการพัฒนาเพื่อให้ประชากรในประเทศสามารถ อยู่รอด พอเพียง และยั่งยืนในการแก้ไขปัญหาความยากจนการพัฒนาคนทุกช่วงวัย โดยจำแนกตาม 5 มิติของความขัดสน ประกอบด้วย ความมั่นคงทางเศรษฐกิจ การศึกษาและทักษะที่จำเป็น สถานะทางสุขภาพ คุณภาพชีวิตความเป็นอยู่ และการเข้าถึงบริการ ความช่วยเหลือ และการมีส่วนร่วมในสังคม จำแนกออก 3 ชั้นการพัฒนา ได้แก่ อยู่รอด พอเพียง และยั่งยืน ซึ่งการดำเนินการนำเสนูแก้จนไปประยุกต์ใช้ จะต้องมีการประเมินสถานะของคน/ครัวเรือนนั้น ๆ ว่าอยู่ในชั้นการพัฒนา

โตและต้องการการพัฒนาในมิติใด เพื่อนำเมนูแก๊จนมาวิเคราะห์ร่วมกับสภาพปัญหาและนำไปสู่แนวทางในการพัฒนาคน/ครัวเรือน

การนำแนวทางการทางแก้ไขปัญหาและพัฒนาคนทุกช่วงวัยอย่างยั่งยืน (เมนูแก๊จน) เพื่อแก้ไขและพัฒนาคนที่สอดคล้องกับมิติความขัดสนและขั้นของการพัฒนา โดย ศพพ. ในพื้นที่พิจารณาความเชื่อมโยงระหว่างมิติความขัดสนจากข้อมูลลักษณะครัวเรือนที่ได้จากการสำรวจ เพื่อนำไปใช้ประกอบการออกแบบมาตรการ/โครงการ/การดำเนินงานจากเมนูแก๊จน โดยผสมผสานแนวทาง/มาตรการ/การดำเนินการของแต่ละมิติความขัดสนจากเมนูแก๊จนในขั้นอยู่รอดตามที่เหมาะสม ทั้งนี้ หากพิจารณาสามารถร่วมดำเนินการแนวทาง/มาตรการ/การดำเนินการต่าง ๆ ของขั้นตอน “พอเพียง” “ยั่งยืน” คู่ขนานกับการช่วยให้ครัวเรือนสามารถอยู่รอดได้ ก็สามารถดำเนินการแนวทาง/มาตรการ/การดำเนินการต่าง ๆ ของขั้นตอน “พอเพียง” “ยั่งยืน” ได้ทันที หรือ ตามความเหมาะสมและความพร้อมของทรัพยากรต่าง ๆ ในพื้นที่

	คุณภาพชีวิตความเป็นอยู่	สุขภาพ	การเข้าถึงบริการ ความช่วยเหลือ และการมีส่วนร่วมในสังคม	การศึกษาของทักษะจำเป็น	ความมั่นคงของเศรษฐกิจ
อยู่รอด	<ul style="list-style-type: none"> <li>ซ่อมแซมที่พักพิงที่ชำรุดด้วยวัสดุและงบประมาณ</li> <li>กั้นคอกสัตว์เป็นสัดส่วน โดยเพาะสัตว์ของเกษตรกรผู้เลี้ยง</li> </ul>	<ul style="list-style-type: none"> <li>นำบริการสุขภาพที่ปรึกษาชุมชนส่งผ่านหญิง</li> </ul>	<ul style="list-style-type: none"> <li>มอบจ่ายเบี้ยยังชีพ/สวัสดิการปัญหาในกรณีที่มีปัญหาฉุกเฉินเกิดขึ้นในระยะยาว</li> </ul>	<ul style="list-style-type: none"> <li>ซ่อมแซมโรงเรียนที่ชำรุดของครัวเรือน เข้าร่วม คสม. และจัดการการศึกษาแก่อาสาสมัครผู้เลี้ยง</li> <li>จัดหาอุปกรณ์การศึกษาอื่นเพิ่มเติมให้โดยเสียค่าใช้จ่ายน้อย</li> </ul>	<ul style="list-style-type: none"> <li>สมัครรับประจำตัวผู้เลี้ยงให้ลงทะเบียน มี พ.ร.บ. ร.ร. เพิ่ม รับอยู่ผู้เลี้ยงเพิ่ม</li> </ul>
พอเพียง	<ul style="list-style-type: none"> <li>ซ่อมแซมครัวเรือนให้มีครัวเรือนเป็นของตนเอง มีไม่พอระหว่างผลิตค่าใช้</li> </ul>	<ul style="list-style-type: none"> <li>ดำเนินการวางแผนสุขภาพชุมชนและสุขภาพเชิงรุกแก่อาสาสมัครผู้เลี้ยง</li> </ul>	<ul style="list-style-type: none"> <li>สนับสนุนให้ครัวเรือนผลิตและขายของ ผลิตภัณฑ์แปรรูปจากอาหาร วัสดุเงินช่วยเหลือลดภาระการว่างงานต่าง ๆ ที่มีสิทธิได้รับ</li> </ul>	<ul style="list-style-type: none"> <li>ได้พื้นที่เลี้ยง ๑ ๒ หรือ ๓ คอก สถานะในขั้นที่ ๑ นำวัวที่เลี้ยงมาขาย และรับเงินมาลงทุนเลี้ยงวัวตัวใหม่</li> </ul>	<ul style="list-style-type: none"> <li>จัดทำบัญชีครัวเรือน ได้เงินมีค่าใช้จ่ายไม่เกิน ๑๐๐ บาท ค่าผูกมัดและดอกเบี้ย (ปัจจุบันอยู่ที่ประมาณ ๑๐-15 บาทต่อไร่ต่อปี)</li> </ul>
ยั่งยืน	<ul style="list-style-type: none"> <li>ปรับปรุงสภาพแวดล้อมชุมชนได้เหมาะสมกับทุกกลุ่ม อาจ มีบ้านผูกมัดสำหรับผู้เลี้ยงไม่ผูกมัด</li> </ul>	<ul style="list-style-type: none"> <li>ได้ดูแลเข้าถึงบริการสุขภาพในเชิงรุก</li> </ul>	<ul style="list-style-type: none"> <li>สนับสนุนให้มีส่วนร่วมในการสร้างความดีความชอบ และช่วยเหลือกันช่วยเหลือกัน ช่วยกันคิดช่วยกันคิดระดับชุมชน</li> </ul>	<ul style="list-style-type: none"> <li>พัฒนาคุณภาพโรงเรียนของอาสาสมัครผู้เลี้ยงในขั้นที่ ๑ ให้สามารถจัดการศึกษาได้</li> </ul>	<ul style="list-style-type: none"> <li>มีระบบอาชีพและหากได้มีผลกำไรให้สามารถทำนุบำรุงที่ บ้าน ทราบได้และดูแลชุมชน ไม่พินทุกันดี</li> </ul>

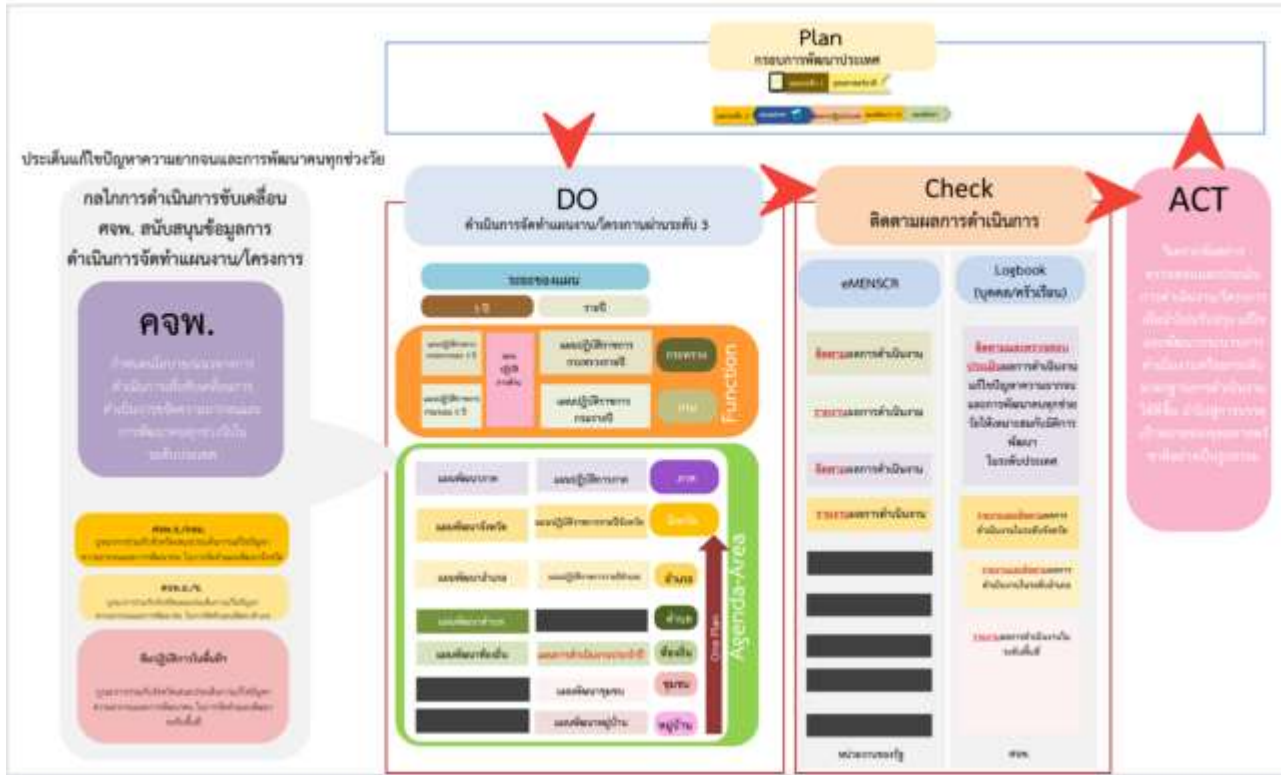
### สรุป

การแก้ปัญหาความยากจนและการพัฒนาคนทุกช่วงวัยอย่างยั่งยืนตามหลักปรัชญาของเศรษฐกิจพอเพียง แบบ “พุ่งเป้า” บนหลักฐานข้อมูลเชิงประจักษ์ TPMAP เป็นการดำเนินการต่อการบรรลุเป้าหมายของยุทธศาสตร์ชาติผ่านแผนระดับที่ 2 โดยเฉพาะการเตรียมการสู่การขับเคลื่อนแผนพัฒนาเศรษฐกิจและสังคมแห่งชาติ ฉบับที่ 13 หมุดหมายที่ 9 ไทยมีความยากจนข้ามรุ่นลดลง และคนไทยทุกคนมีความคุ้มครองทางสังคมที่เพียงพอ เหมาะสม โดยได้ดำเนินการตามแนวทางของการขับเคลื่อนยุทธศาสตร์ชาติผ่านวงจรคุณภาพ PDCA และแนวทางการจัดทำโครงการสำคัญเพื่อขับเคลื่อนยุทธศาสตร์ชาติ

โดยแนวทางการดำเนินการแก้ปัญหาความยากจนและการพัฒนาคนทุกช่วงวัยบนหลักฐานเชิงประจักษ์ TPMAP จำเป็นอย่างยิ่งที่ต้องมีการปรับเปลี่ยนการทำงานของภาครัฐจากที่ต่างหน่วยต่างทำ มาเป็นการทำงานในลักษณะทีมพื้นที่ เพื่อที่จะได้ใช้ศักยภาพของทุกภาคีการพัฒนาาร่วมกันทำงาน โดยเฉพาะการแก้ปัญหาความยากจนและการพัฒนาคนทุกช่วงวัยไม่ใช่ภารกิจของหน่วยงานใดหน่วยงานหนึ่ง แต่เป็นภารกิจร่วมของทุกหน่วยงาน โดยมีคน/ครัวเรือนเป้าหมายเป็นเป้าหมายร่วมของทุกภาคีการพัฒนาที่เกี่ยวข้องกับมิติการพัฒนานั้น ๆ



ในขณะเดียวกัน การดำเนินการแก้ปัญหาความยากจนและการพัฒนาคนทุกช่วงวัยด้วยระบบ TPMAP จำเป็นอย่างยิ่งที่ต้องทำงานบนระบบ TPMAP เพื่อให้เกิดการทำงานบนชุดข้อมูลร่วมกัน มีการรวบรวมและจัดเก็บข้อมูลอย่างเป็นระบบใน TPMAP ซึ่งจะเป็นการทำให้ทุกภาคส่วนที่เกี่ยวข้องเกิดการขับเคลื่อนร่วมกัน มีการแบ่งปัน/เชื่อมข้อมูลกัน ทำให้เห็นภาพร่วมกันของการพัฒนา



นอกจากนั้น การดำเนินการแก้ปัญหาความยากจนและการพัฒนาคนทุกช่วงวัยเป็นการดำเนินการเพื่อความยั่งยืนตามลำดับขั้นการพัฒนา ไม่ใช่การมุ่งหวังแต่การแก้ปัญหาเฉพาะหน้า แต่ต้องมีการวางแผน การจัดทำโครงการเพื่อให้เกิดการแก้ปัญหาหรือการพัฒนาที่ก่อให้เกิดความยั่งยืนในการแก้ปัญหา



ความยากจนและการพัฒนาคนทุกช่วงวัย ซึ่งหมายถึงต้องนำแนวคิดเรื่องความยากจนหลายมิติมากำหนดกลุ่มเป้าหมายให้เกิดการ “พุ่งเป้า” และกำหนดแนวทางการพัฒนา เพื่อการบรรลุเป้าหมายตามขั้นการพัฒนา “อู่ปรอด พอเพียง ยั่งยืน” เพื่อให้เกิดความเชื่อมโยงกับการพัฒนาประเทศสู่การเป็นประเทศที่มีความมั่นคง มั่งคั่ง ยั่งยืน เป็นประเทศพัฒนาแล้ว ด้วยการพัฒนาตามหลักปรัชญาของเศรษฐกิจพอเพียง

ภาพรวมการดำเนินการขับเคลื่อนการแก้ไขปัญหาความยากจนและการพัฒนาคนทุกช่วงวัยเพื่อความยั่งยืน

