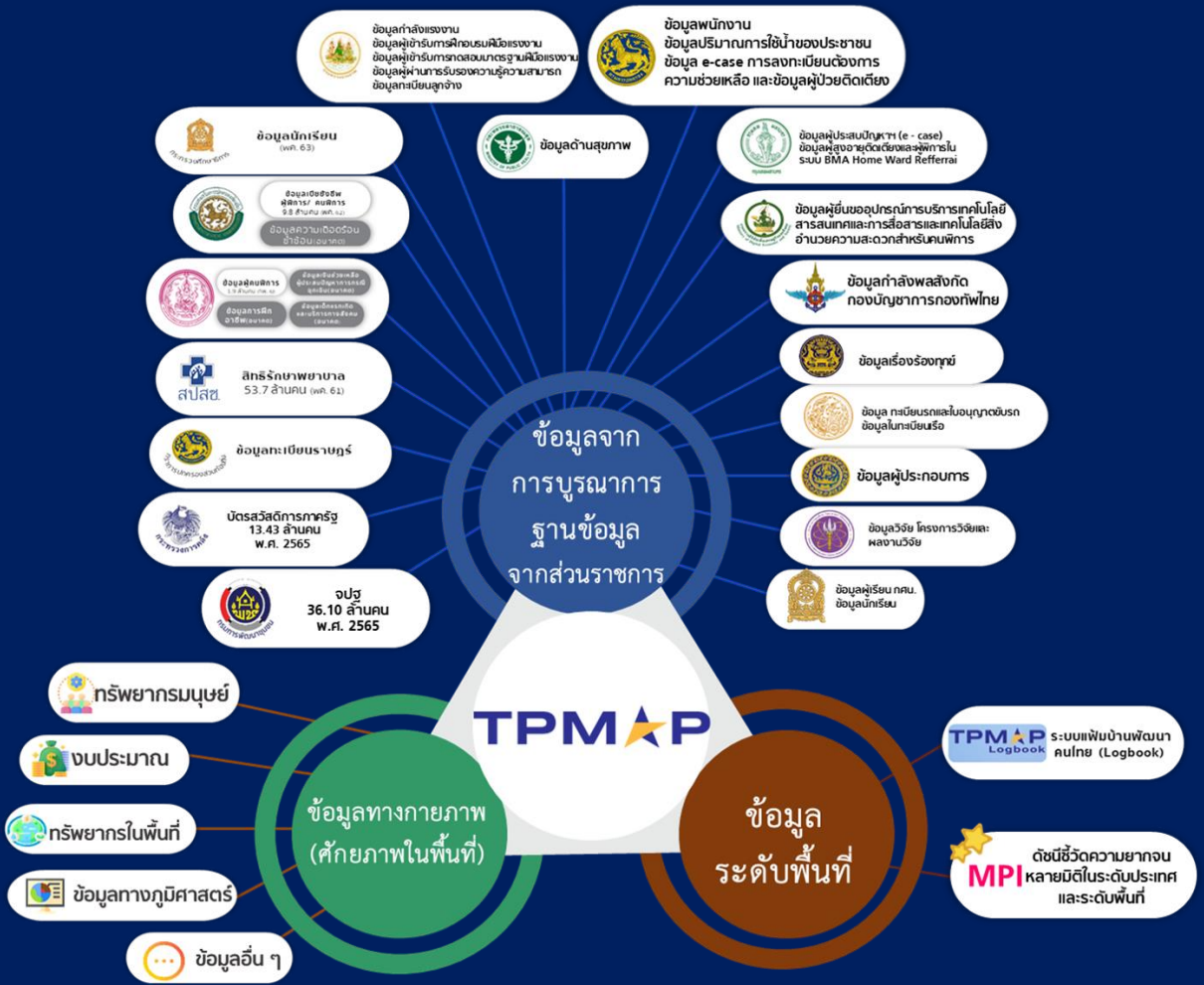


TPMAP

ไม่ใช่ระบบฐานข้อมูล แต่เป็นระบบสำหรับการวิเคราะห์ข้อมูลขนาดใหญ่ เพื่อการร่วมลงมือทำ



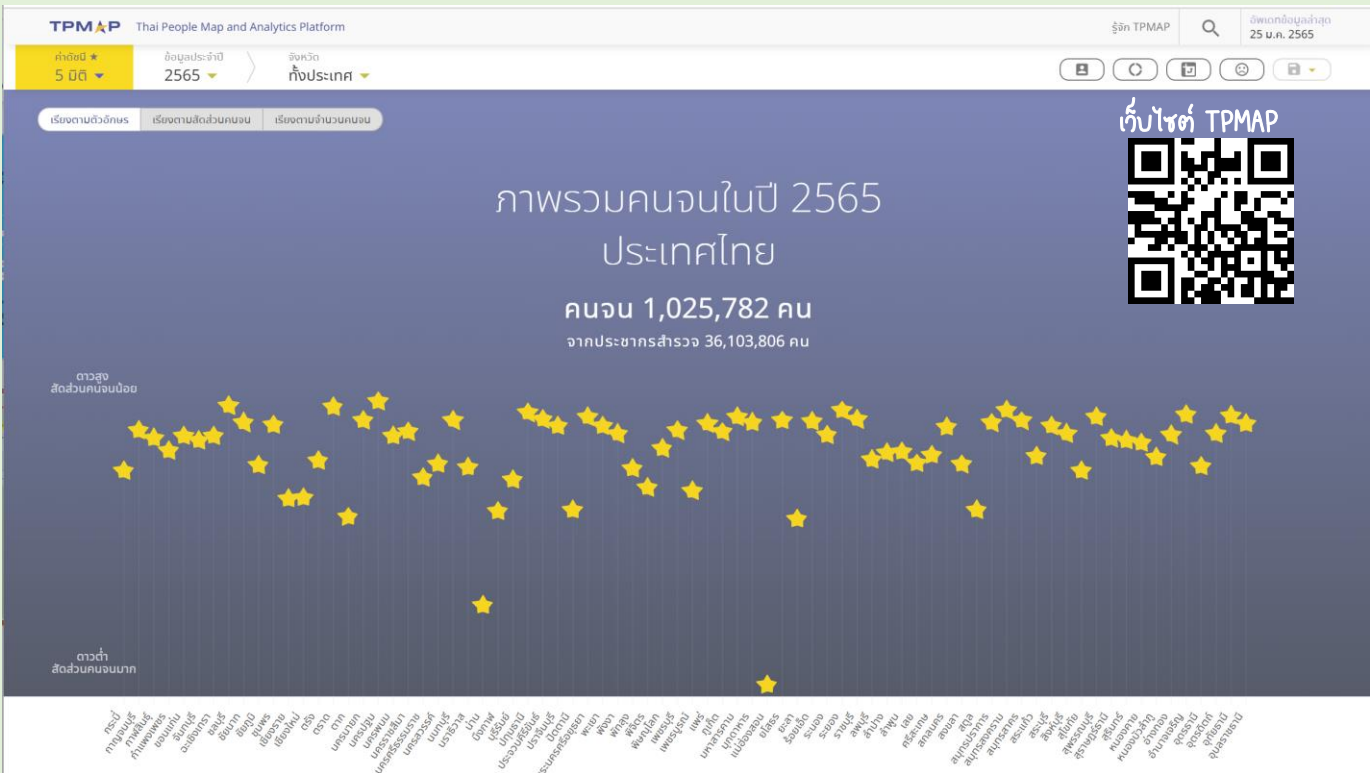
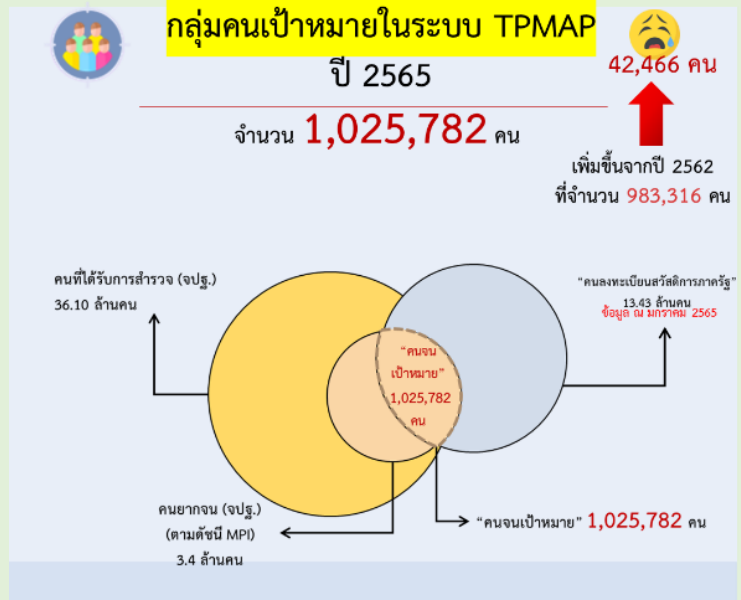
TPMAP Thai People Map and Analytio Platform ประกอบด้วยข้อมูล 3 ชุด

1. ข้อมูลจากการบูรณาการหรือการผสมข้อมูลภาครัฐ
2. ข้อมูลระดับพื้นที่ ที่มีการจัดเก็บเพิ่มเติมในระดับพื้นที่ให้ครอบคลุมประชากรที่ไม่ได้อยู่ในระบบหรือตกหล่นจากระบบและการเพิ่มเติมปรับปรุงข้อมูลผ่านระบบเพื่อบันทึกพัฒนาการคนไทย (Logbook) และข้อมูลการพัฒนาคนหลากหลายมิติ
3. ข้อมูลศักยภาพพื้นที่หรือทุนในพื้นที่

ใครคือคนจน คนจนอยู่ที่ไหน ปัญหาคืออะไร

คนจนของ TPMAP คือ เป้าหมายของการทำงานในการแก้ปัญหาความยากจนและการพัฒนาคนทุกช่วงวัย

ในปี 2565 มีจำนวนเป้าหมายการแก้ไขปัญหาคความยากจนและการพัฒนาคนทุกช่วงวัยตามระบบ TPMAP จากข้อมูลการบูรณาการฐานข้อมูลจากส่วนราชการ ซึ่งเป็นกลุ่มเป้าหมายที่ต้องเร่งให้ความช่วยเหลือจำนวน 1,025,782 คน เพิ่มขึ้น 42,466 คน จากปี 2562 ที่อยู่ที่ 983,316 คน

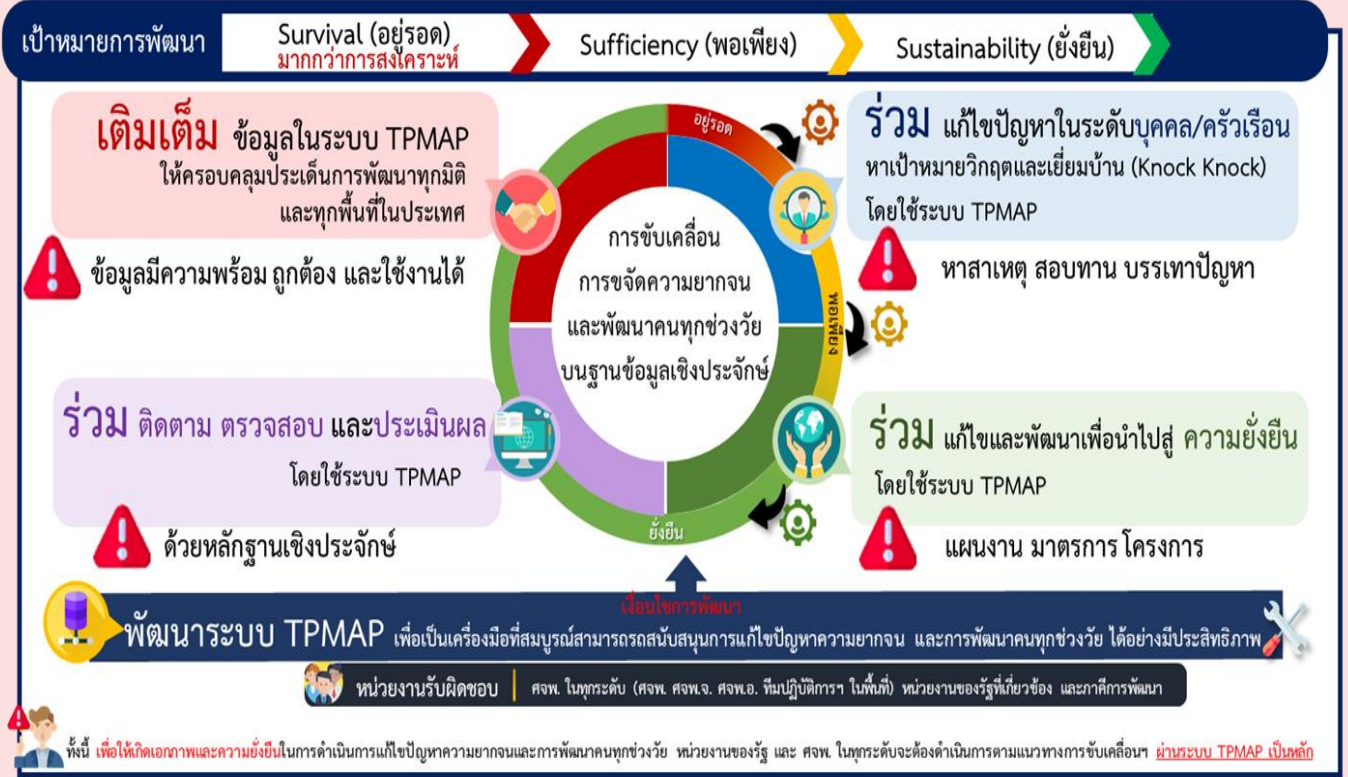


คนจนของ TPMAP คือ กลุ่มคนเป้าหมายที่ต้องได้รับการพัฒนาเป็นลำดับแรกเป็นรายบุคคล/ครัวเรือน หมู่บ้าน ตำบล อำเภอ จังหวัด และระดับประเทศ แยกตามแต่ละมิติการพัฒนา 5 มิติการพัฒนา ด้านการศึกษา/การเรียนรู้ ด้านสุขภาพ ด้านความเป็นอยู่ ด้านการเข้าถึงบริการรัฐ และด้านรายได้ โดยสามารถสืบค้นได้ที่

<https://www.tpmmap.in.th/>

อยู่รอด พอเพียง ยั่งยืน

4 แนวทางการขับเคลื่อนการจัดความยากจนและพัฒนาคนทุกช่วงวัยบนฐานข้อมูลเชิงประจักษ์



↑
เมนูแก็จัน

มิติความขัดสน	ขั้นของการพัฒนา					
	อยู่รอด		พอเพียง		ยั่งยืน	
	ปัจจัยพิจารณา	ตัวชี้วัด	ปัจจัยพิจารณา	ตัวชี้วัด	ปัจจัยพิจารณา	ตัวชี้วัด
1. ความมั่นคงทางเศรษฐกิจ	รายได้	รายได้เฉลี่ยของชนในครัวเรือนไม่ต่ำกว่าเห็นภายนอก	เงินออม	การมีเงินออมในระดับที่สามารถทำให้ครัวเรือนสามารถใช้จ่ายฉุกเฉินได้ อย่างน้อย 3 เดือนตามมาตรฐาน	ภาระหนี้	สัดส่วนผู้ไม่มีงานทำและ มีรายได้ในครัวเรือน (share of earners) ไม่ต่ำกว่าร้อยละ 50
2. การศึกษาและทักษะที่จำเป็น	การเข้าถึงการศึกษา	สมาชิกในครัวเรือนทุกคน ได้รับการศึกษามาก่อนชั้นค่า	คุณภาพของการศึกษาที่ได้รับ	สมาชิกในครัวเรือนอายุ 15-65 ปี ทุกคนผ่านเกณฑ์ประเมินทักษะ ภาษาไทย ภาษาอังกฤษ และการคิดคำนวณ	ทักษะที่จำเป็นสำหรับการทำงาน และครัวเรือน	สมาชิกในครัวเรือนอายุ 15-65 ปี ทุกคนผ่านเกณฑ์ประเมินทักษะ 3 ด้าน (ทักษะด้านเทคนิคที่จำเป็นต่อการปฏิบัติงาน ด้านดิจิทัล และ ด้านอารมณ์และใจ)
3. ด้านสุขภาพ	ความพิการ/เจ็บป่วย	สมาชิกในครัวเรือนที่เจ็บป่วย รุนแรง มีการ หรือมีความปกติทางร่างกายซึ่งมีปัญหาด้านการดูแลรักษาอย่างต่อเนื่อง	การได้รับสารอาหารที่เพียงพอ	ครัวเรือนมีค่าใช้จ่ายด้านอาหารสูงกว่าในครัวเรือนยากจนด้านอาหาร (Food Poverty Line)	พฤติกรรมสุขภาพและศักยภาพในการป้องกันและเฝ้าระวังโรค	สมาชิกทุกคนในครัวเรือนไม่มีโรคเรื้อรังที่รุนแรงและเป็นโรคเรื้อรัง และมีความรอบรู้ด้านสุขภาพ (Health Literacy) เพียงพอ
4. คุณภาพชีวิตความเป็นอยู่	สภาพการอยู่อาศัย	ที่อยู่อาศัยของครัวเรือนไม่มีลักษณะเสี่ยงและอันตราย (1) สภาพที่อยู่อาศัยไม่มั่นคง (2) ขาดการบูรณะและซ่อมแซม (3) ขาดการระบายน้ำในชั้นพื้น	การถือครองทรัพย์สิน	ครัวเรือนเป็นเจ้าของทรัพย์สินอย่างน้อย 1 ชิ้นที่มีอายุการใช้งานน้อยกว่า 15 ปี และมีครัวเรือนที่ใช้ไฟฟ้าในครัวเรือนที่จำเป็นอย่างน้อย 4 ชิ้น	การเข้าถึงและใช้ประโยชน์จากอินเทอร์เน็ต	ครัวเรือนมีอุปกรณ์และการเชื่อมต่ออินเทอร์เน็ตที่พร้อมต่อการใช้งาน
5. การเข้าถึงบริการความช่วยเหลือ และการมีส่วนร่วมในสังคม	ความช่วยเหลือจากสวัสดิการของรัฐ	สมาชิกในครัวเรือนทุกคนได้รับสวัสดิการจากสวัสดิการสังคมที่สิทธิพึงได้	ความช่วยเหลือจากเครือข่ายส่วนที่ (ทุนทางสังคม)	ครัวเรือนได้รับความช่วยเหลือจากญาติพี่น้อง เพื่อน และเครือข่ายทางสังคมในภาวะวิกฤต/ฉุกเฉิน ที่ไม่ระบุงบประมาณที่เงินช่วยเหลือไม่เพียงพอ		

การดำเนินการนำเมนูแก็จันไปประยุกต์ใช้ จะต้องมีการประเมินสถานะของคน/ครัวเรือนนั้น ๆ ว่าอยู่ในขั้นการพัฒนาใดและต้องการการพัฒนาในมิติใด เพื่อนำเมนูแก็จันมาวิเคราะห์ร่วมกับสภาพปัญหาและนำไปสู่แนวทางพัฒนาให้อยู่รอดพอเพียง ยั่งยืน ทั้งในระดับคน/ครัวเรือน หมู่บ้าน ตำบล อำเภอ จังหวัด และประเทศ

กลไกการดำเนินการในการพัฒนาคนของ TPMAP

คณะกรรมการยุทธศาสตร์ชาติ



ภาคีการพัฒนา

คำสั่ง ศจพ.
ในระดับพื้นที่



ร่วมมือกัน มันช่วยได้