

แผนแม่บท

16



เศรษฐกิจฐานราก



“เศรษฐกิจชุมชนต้องตื่นเข้มแข็ง มีศักยภาพในการแข่งขัน สามารถพึ่งพาตนเอง ได้รับประโยชน์จากการพัฒนาอย่างทั่วถึง และเป็นธรรม ยกกระดับมาตรฐานการครองชีพและความเป็นอยู่ของประชาชนในชุมชนให้ดีขึ้น”

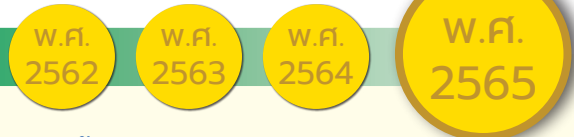




แผนแม่บทฯ ประเด็น (16) เศรษฐกิจฐานราก เป็นแผนการพัฒนาที่มุ่งเน้นปรับโครงสร้างเศรษฐกิจฐานรากและเสริมสร้างเศรษฐกิจฐานรากให้มีความเข้มแข็ง สามารถพึ่งพาตนเอง ช่วยเหลือเอื้อเฟื้อซึ่งกันและกัน มีคุณธรรม มีการไหลเวียนของระบบเศรษฐกิจระหว่างกันเป็นระบบ และเป็นระบบเศรษฐกิจที่เอื้อให้เกิดการพัฒนาในด้านอื่น ๆ ในพื้นที่ เกิดการสร้างอาชีพและการกระจายรายได้ สามารถลดปัญหาความเหลื่อมล้ำและความไม่เสมอภาคในระดับชุมชน โดยมีเป้าหมายระดับประเด็น คือ รายได้ของประชากรกลุ่มรายได้น้อยเพิ่มขึ้นอย่างกระจายและอย่างต่อเนื่อง ซึ่งเกี่ยวข้องโดยตรงกับยุทธศาสตร์ชาติด้านการสร้างโอกาสและความเสมอภาคทางสังคม รวมทั้งมีส่วนสนับสนุนต่อยุทธศาสตร์ชาติด้านการสร้างความสามารถในการแข่งขัน และด้านการพัฒนาและเสริมสร้างศักยภาพทรัพยากรมนุษย์

การประเป็นผลลัพธ์การดำเนินการที่ส่งผลต่อการบรรลุเป้าหมาย

เป้าหมายระดับประเด็นแผนแม่บทฯ



160001

รายได้ของประชากรกลุ่มรายได้น้อยเพิ่มขึ้นอย่างกระจายและอย่างต่อเนื่อง

ค่าเป้าหมายที่ต้องบรรลุภายใน พ.ศ. 2565

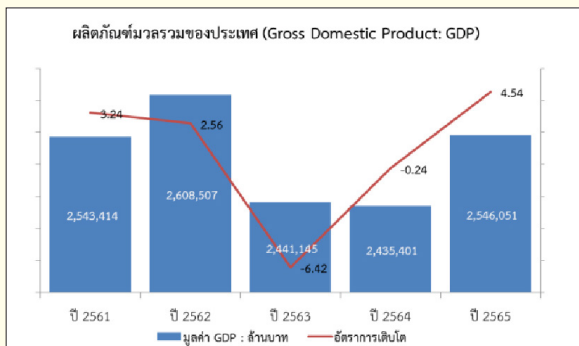


ค่าคะแนนดัชนีการพัฒนาย่างทั่วถึง 4.30 คะแนน

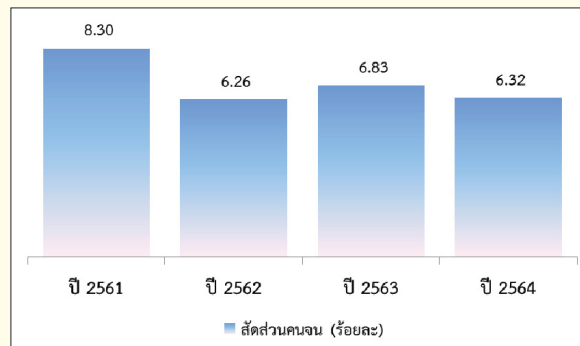
- **สรุปสถานการณ์บรรลุเป้าหมาย พ.ศ. 2565** พิจารณาจากดัชนีการพัฒนาย่างทั่วถึง (Inclusive Development Index : IDI) โดยมีข้อมูลล่าสุดเมื่อ พ.ศ. 2562 ประเทศไทยมีค่าคะแนนเท่ากับ 4.24 สะท้อนให้เห็นว่าการดำเนินงานเพื่อพัฒนาเศรษฐกิจในภาพรวมที่ผ่านมาใกล้เคียงการบรรลุเป้าหมายที่กำหนดไว้ที่ 4.30 ทั้งนี้เนื่องจากดัชนี IDI ได้มีการยกเลิกการจัดเก็บไปตั้งแต่ พ.ศ. 2562 ใน พ.ศ. 2565 จึงพิจารณาเทียบเคียงเพิ่มเติมจากองค์ประกอบอื่น ๆ ดังนี้ มิติการเติบโตและการพัฒนา สะท้อนจากรายได้ประชากรต่อหัว โดยพิจารณาจากผลิตภัณฑ์มวลรวมของประเทศ (Gross Domestic Product: GDP) พบว่า ไตรมาส 3/2565 มีการขยายตัวร้อยละ 4.5 จากไตรมาส 3/2564 ซึ่งขยายตัวมากขึ้นจากไตรมาส 2/2565 เทียบไตรมาสเดียวกันของปีก่อนหน้าที่ขยายตัวร้อยละ 2.5 อันเป็นผลมาจากการผ่อนคลายมาตรการในการควบคุมการแพร่ระบาดของเชื้อโควิด-19 ทำให้ประชาชนสามารถกลับมาดำเนินชีวิตและประกอบอาชีพได้อย่างมั่นใจยิ่งขึ้น ซึ่งจะส่งผลให้เศรษฐกิจขยายตัวยิ่งขึ้น **มิติความทั่วถึง** สะท้อนจากสัดส่วนคนจน พบว่าใน พ.ศ. 2564 สัดส่วนคนจนอยู่ที่ร้อยละ 6.32 ลดลงร้อยละ 7.47 จากปีก่อนหน้าที่มีสัดส่วนอยู่ที่ร้อยละ 6.83 ขณะที่ค่าสัมประสิทธิ์ความไม่เสมอภาคของรายได้ ใน พ.ศ. 2564 มีค่าเท่ากับ 0.430 เพิ่มขึ้นเล็กน้อยจาก พ.ศ. 2562 ที่มีค่าอยู่ที่ 0.429 สะท้อนให้เห็นว่าในภาพรวมความไม่เท่าเทียมกันของรายได้ของไทยทรงตัว **มิติความเสมอภาคของคนในแต่ละรุ่น** ซึ่งสะท้อนจากการปล่อยคาร์บอนไดออกไซด์ (CO2) จากการใช้พลังงานของประเทศ พบว่าใน พ.ศ. 2564 ประเทศไทยมีการปล่อย CO2 ในปริมาณ 246.9 ล้านตัน ลดลงร้อยละ 0.6 จากพ.ศ. 2563 ที่มีการปล่อย CO2 ที่ 248.5 ล้านตันต่อปี จากภาพรวมองค์ประกอบทั้ง 3 มิติ จะเห็นได้ว่าการพัฒนามีแนวโน้มเป็นไปในทางที่ดี แม้การพัฒนาเศรษฐกิจฐานรากจะยังมีประเด็นท้าทาย โดยเฉพาะการพัฒนาศักยภาพของประชากรในระบบเศรษฐกิจฐานราก ทั้งระดับการศึกษา การมีส่วนร่วมในระบบเศรษฐกิจ นโยบายที่เกี่ยวข้อง รวมทั้งการบูรณาการด้านข้อมูลระดับพื้นที่เพื่อให้สามารถยกระดับเศรษฐกิจฐานรากให้มีความต่อเนื่องและยั่งยืนต่อไป



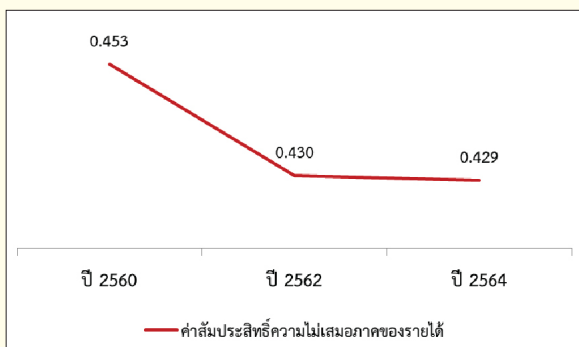
- สถานการณ์ในช่วง พ.ศ. 2561 – 2565 ภาพรวมการพัฒนาเศรษฐกิจฐานรากมีความทรงตัว โดยเมื่อพิจารณามิติการพัฒนาดังกล่าว 3 มิติ ประกอบด้วย มิติการเติบโตและการพัฒนา ซึ่งสะท้อนจากรายได้ประชาการต่อหัว ซึ่งพิจารณาจากผลิตภัณฑ์มวลรวมของประเทศ (Gross Domestic Product: GDP) โดยเปรียบเทียบไตรมาส 3 ย้อนหลัง 5 ปี พบว่า ในช่วงแรกยังคงมีการขยายตัวโดย พ.ศ. 2561 – 2562 มีการขยายตัวร้อยละ 3.24 และ 2.56 ตามลำดับ ก่อนจะหดตัวในช่วง พ.ศ. 2563 – 2564 หดตัวร้อยละ 6.42 และ 0.24 ตามลำดับ ซึ่งเป็นผลมาจากสถานการณ์การแพร่ระบาดของเชื้อโควิด-19 ทำให้กิจกรรมทางเศรษฐกิจชะงักงันลง และกลับมาขยายตัวอีกครั้งในช่วง พ.ศ. 2565 ที่มีการขยายตัวร้อยละ 4.54 **มิติความทั่วถึง** สะท้อนจากสัดส่วนคนจน พบว่า พ.ศ. 2561 – 2564 สัดส่วนคนจนมีแนวโน้มลดลง โดยมีสัดส่วนเป็น 8.30 6.26 6.83 และ 6.32 ตามลำดับ และเมื่อพิจารณาค่าสัมประสิทธิ์ความไม่เสมอภาคของรายได้ พบว่ามีแนวโน้มคงตัว โดยเฉพาะช่วงท้ายของทศวรรษ โดยปี พ.ศ. 2560 2562 และ 2564 เป็น 0.453 0.429 และ 0.430 ตามลำดับ **มิติความเสมอภาคของคนในแต่ละรุ่น** ซึ่งสะท้อนจากการปล่อยคาร์บอนไดออกไซด์ (CO₂) จากการใช้พลังงานของประเทศ พบว่า ตั้งแต่ พ.ศ. 2561 – 2564 ประเทศไทยมีการปล่อยคาร์บอนไดออกไซด์ (CO₂) จากการใช้พลังงานลดลงอย่างต่อเนื่อง โดยมีปริมาณ CO₂ เป็นจำนวน 263.4 257.4 248.5 และ 246.9 ล้านตัน ตามลำดับ เมื่อพิจารณาภาพรวมทั้ง 3 มิติ จะเห็นได้ว่าความทั่วถึงของการพัฒนามีแนวโน้มเป็นไปในทางที่ดีขึ้น ซึ่งอาจส่งผลต่อคุณภาพชีวิตของเศรษฐกิจฐานราก รวมทั้งอาจนำไปสู่การยกระดับรายได้ของประชากรกลุ่มรายได้น้อยเพิ่มขึ้นอย่างกระจายและอย่างต่อเนื่อง



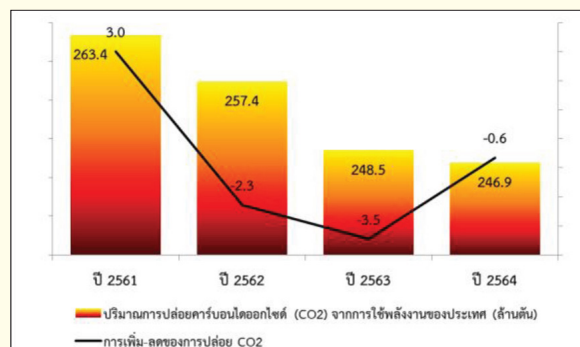
ที่มา : รายงานภาวะเศรษฐกิจ สำนักงานสภาพัฒนาการเศรษฐกิจและสังคมแห่งชาติ (สศช.)



ที่มา : การสำรวจภาวะเศรษฐกิจและสังคมของครัวเรือน สำนักงานสถิติแห่งชาติ, (ประมวลผลโดย กองพัฒนาข้อมูลและตัวชี้วัดสังคม สศช.)



ที่มา : การสำรวจภาวะเศรษฐกิจและสังคมของครัวเรือน สำนักงานสถิติแห่งชาติ, (ประมวลผลโดย กองพัฒนาข้อมูลและตัวชี้วัดสังคม สศช.)



ที่มา : รายงานการปล่อยก๊าซคาร์บอนไดออกไซด์จากการใช้พลังงาน ปี 2564 สำนักงานนโยบายและแผนพลังงาน กระทรวงพลังงาน



- สถานการณ์ พ.ศ. 2565 เทียบกับค่าเป้าหมาย พ.ศ. 2570 แผนแม่บทฯ ประเด็น (16) เศรษฐกิจฐานราก (พ.ศ. 2566 – 2580) (ฉบับแก้ไขเพิ่มเติม) ยังคงเป้าหมายระดับประเด็น โดยได้มีการปรับเปลี่ยนตัวชี้วัดและค่าเป้าหมายเพื่อให้สะท้อนเป้าหมายมากยิ่งขึ้น จากเดิม ดัชนีการพัฒนาย่างทั่วถึง (Inclusive Development Index) เป็น ดัชนียากจนหลายมิติของกลุ่มเป้าหมายในระบบบริหารจัดการข้อมูลพัฒนาคนแบบชี้เป้า (MPI) มิติด้านความมั่นคงทางเศรษฐกิจ ซึ่งมีค่าเป้าหมายลดลงไม่น้อยกว่าร้อยละ 5 ต่อปี โดยค่าคะแนนดัชนี MPI ณ พ.ศ. 2564 (ข้อมูลล่าสุด) อยู่ที่ 0.0873 เพิ่มขึ้นจากปีก่อนหน้า ร้อยละ 6.43 ที่มีค่าคะแนนอยู่ที่ 0.0821 ส่งผลให้สถานการณ์บรรลุเป้าหมายเทียบค่าเป้าหมาย พ.ศ. 2570 ยังคงอยู่ใน**ระดับวิกฤติ**

ทั้งนี้ การดำเนินการที่ผ่านมาประชากรในกลุ่มรายได้ต่ำกว่าร้อยละ 40 (Bottom 40) ประมาณครึ่งหนึ่งเป็นผู้ไม่มีส่วนได้ส่วนเสียทางเศรษฐกิจ โดยส่วนใหญ่มีการศึกษาระดับชั้นประถมศึกษา รวมทั้งขาดทักษะและองค์ความรู้ที่จำเป็น ทำให้มีข้อจำกัดในการยกระดับรายได้ให้เพิ่มสูงขึ้น อย่างไรก็ตาม แม้ว่าเป้าหมายแผนแม่บทระดับประเด็น (Y2) จะใกล้เคียงการบรรลุเป้าหมาย หากแต่เป้าหมายย่อยของแผนแม่บท (Y1) อาจไม่ได้ส่งผลต่อเป้าหมายแผนแม่บทระดับประเด็น (Y2) โดยตรง จึงยังมีประเด็นท้าทายที่จำเป็นต้องเร่งให้ความสำคัญ อาทิ การเสริมสร้างทักษะและองค์ความรู้ที่จำเป็นที่เอื้อต่อการพัฒนาเศรษฐกิจฐานรากอย่างเหมาะสม ให้การสนับสนุนการพัฒนาและต่อยอดผลิตภัณฑ์ชุมชน ส่งเสริมช่องทางตลาดเพื่อการจำหน่ายและกระจายสินค้าให้เป็นที่รู้จักและได้รับการยอมรับอย่างกว้างขวาง รวมถึงสนับสนุนกลไกที่เอื้อให้เกิดการสร้างรายได้และขับเคลื่อนเศรษฐกิจฐานราก นอกจากนี้ ควรมุ่งเน้นเสริมสร้างสภาพแวดล้อมให้เอื้อให้กลุ่มเศรษฐกิจฐานรากสามารถบริหารจัดการหนี้ได้อย่างมีประสิทธิภาพ ลดภาระหนี้สินของกลุ่มผู้มีรายได้น้อย ยกกระดับความเชื่อมโยงและพัฒนาระบบข้อมูลหนี้สินรายบุคคลระหว่างหน่วยงานที่เกี่ยวข้องเพื่อนำไปสู่การสร้างกลไกในการแก้ไขปัญหาหนี้สินอย่างเหมาะสมและตรงตามความต้องการของกลุ่มเป้าหมาย อันจะนำไปสู่การพัฒนาให้เศรษฐกิจฐานรากสามารถพึ่งพาตนเองและพัฒนาต่อยอดได้อย่างยั่งยืนต่อไป

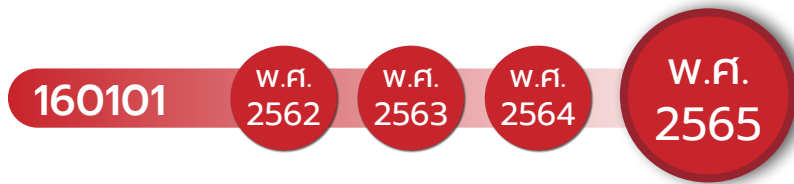
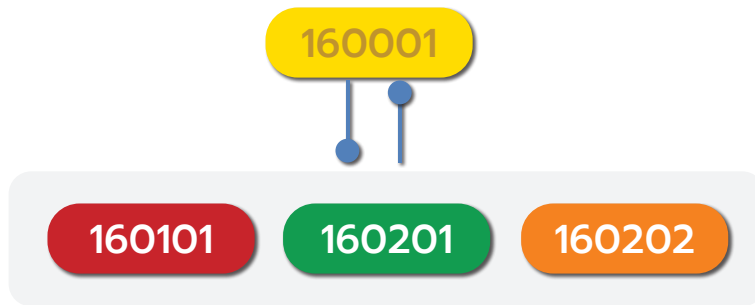
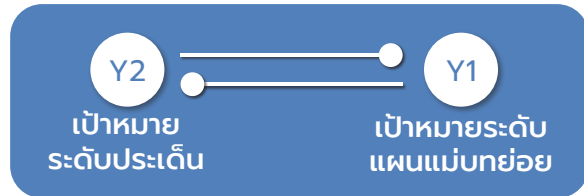




แผนแม่บทฯ ประเด็น 16 เศรษฐกิจฐานราก

ประกอบด้วย 3 เป้าหมายแผนแม่บทย่อย ซึ่งมีสถานการณ์บรรลุเป้าหมาย ดังนี้

ความเชื่อมโยงระหว่างเป้าหมายระดับแผนแม่บทย่อย (Y1) กับเป้าหมายระดับประเด็น (Y2)



ศักยภาพและขีดความสามารถของเศรษฐกิจฐานรากเพิ่มขึ้น กำหนดค่าเป้าหมายที่ต้องบรรลุใน พ.ศ. 2565 อัตราการเติบโตของรายได้ของกลุ่มประชากรร้อยละ 40 ที่มีรายได้ต่ำสุด เฉลี่ยไม่ต่ำกว่าร้อยละ 15 ต่อปี สถานการณ์ในช่วง พ.ศ. 2561 - 2565 ภาพรวมศักยภาพและขีดความสามารถของเศรษฐกิจฐานรากยังคงชะลอตัว โดยพิจารณาจากอัตราการเติบโตของรายได้ของกลุ่มประชากรร้อยละ 40 ที่มีรายได้ต่ำสุดในภาพรวมยังคงต่ำกว่าเป้าหมายอย่างต่อเนื่อง ทั้งนี้ข้อมูลรายได้จะมีการจัดเก็บทุกๆ 2 ปี โดยใน พ.ศ. 2560 2562 และ 2564 มีอัตราการเติบโตของรายได้ฯ อยู่ที่ 0.96 4.31 และ 2.71 ซึ่งทำให้สถานะการบรรลุเป้าหมาย ใน พ.ศ. 2565 อยู่ใน **ระดับวิกฤติ**



160201

พ.ศ.
2562

พ.ศ.
2563

พ.ศ.
2564

พ.ศ.
2565

ผู้ประกอบการเศรษฐกิจฐานรากมีรายได้เพิ่มขึ้นอย่างต่อเนื่อง กำหนดค่าเป้าหมายที่ต้องบรรลุใน พ.ศ. 2565 อัตราการเติบโตของมูลค่าเศรษฐกิจฐานรากของมูลค่าสินค้า OTOP เฉลี่ยอย่างน้อยร้อยละ 30 ของปีฐาน

สถานการณ์ในช่วง พ.ศ. 2561 – 2565 ภาพรวมผู้ประกอบการเศรษฐกิจฐานรากมีรายได้เพิ่มขึ้นอย่างต่อเนื่อง โดยพิจารณาจากมูลค่าเศรษฐกิจฐานรากของมูลค่าสินค้า OTOP ซึ่งมีการขยายตัวอย่างต่อเนื่อง เมื่อเทียบกับปีฐาน โดยมีอัตราการขยายตัวที่ร้อยละ 23.98 54.55 68.27 81.46 และ 59.06 ตามลำดับ และเมื่อพิจารณาสถานะการบรรลุเป้าหมายใน พ.ศ. 2565 แม้มูลค่าสินค้า OTOP ณ พ.ศ. 2565 จะขยายตัวลดลงจากปีก่อนหน้าแต่อัตราการขยายตัวได้บรรลุเป้าหมายที่กำหนดไว้แล้ว

160202

พ.ศ.
2562

พ.ศ.
2563

พ.ศ.
2564

พ.ศ.
2565

กลุ่มประชากรรายได้ต่ำสุดร้อยละ 40 มีความสามารถในการบริหารจัดการหนี้สินได้อย่างมีประสิทธิภาพเพิ่มขึ้นอย่างต่อเนื่อง กำหนดค่าเป้าหมายที่ต้องบรรลุใน พ.ศ. 2565 สัดส่วนภาระหนี้ต่อรายได้ ร้อยละ 55

สถานการณ์ในช่วง พ.ศ. 2561 – 2565 ภาพรวมสภาพหนี้สินครัวเรือนเศรษฐกิจฐานรากมีแนวโน้มดีขึ้น โดยพิจารณาเทียบเคียงจากรายจ่ายเพื่อการชำระหนี้ของครัวเรือนที่มีรายได้ต่ำสุดร้อยละ 40 (ครัวเรือน Bottom 40) พบว่า ใน พ.ศ. 2561 – 2564 รายจ่ายเพื่อการชำระหนี้ คิดเป็น 3,535 4,061 3,506 และ 3,334 บาท /เดือนและพิจารณาเทียบเคียงจากสัดส่วนรายจ่ายเพื่อการชำระหนี้ของครัวเรือน Bottom 40 ต่อรายจ่ายทั้งหมดของครัวเรือน Bottom 40 ที่มีหนี้สินมีการปรับตัวลดลงอย่างต่อเนื่อง โดยสัดส่วนรายจ่ายเพื่อการชำระหนี้ฯ ตั้งแต่ พ.ศ. 2561 – 2564 คิดเป็น 26.6 29.0 25.1 และ 22.7 ตามลำดับ ขณะที่สถานการณ์บรรลุเป้าหมายใน พ.ศ. 2565 เมื่อพิจารณาเทียบเคียงจากรายจ่ายเพื่อการชำระหนี้ฯ พบว่า ใน พ.ศ. 2564 ลดลงร้อยละ 4.88 จากปีก่อนหน้า ขณะที่สัดส่วนรายจ่ายเพื่อการชำระหนี้ฯ ใน พ.ศ. 2564 อยู่ที่ร้อยละ 22.7 ลดลงจากร้อยละ 25.1 ใน พ.ศ. 2563 ทำให้ยังคงมีความเสี่ยงในการบรรลุเป้าหมาย



แผนแม่บทย่อย

การยกระดับศักยภาพการเป็นผู้ประกอบการธุรกิจ

เป้าหมายระดับแผนแม่บทย่อย

พ.ศ.
2562

พ.ศ.
2563

พ.ศ.
2564

พ.ศ.
2565

ศักยภาพและขีดความสามารถของเศรษฐกิจฐานรากเพิ่มขึ้น

ค่าเป้าหมายที่ต้องบรรลุภายใน พ.ศ. 2565

อัตราการเติบโตของรายได้ของกลุ่มประชากรร้อยละ 40 ที่มีรายได้ต่ำสุดเฉลี่ย ไม่ต่ำกว่าร้อยละ 15 ต่อปี

การยกระดับศักยภาพการเป็นผู้ประกอบการธุรกิจ ให้มีความสำคัญกับการเพิ่มองค์ความรู้และทักษะในการเป็นผู้ประกอบการธุรกิจของเกษตรกร แรงงานทั่วไป และกลุ่มประชากรผู้มีรายได้น้อย เพื่อส่งเสริมอาชีพ สร้างรายได้ ให้สามารถพึ่งตนเองได้อย่างยั่งยืน โดยเสริมสร้างองค์ความรู้และพัฒนาทักษะการประกอบอาชีพ การบริหารจัดการ ด้านธุรกิจ การตลาด เทคโนโลยีและนวัตกรรม การบริหารจัดการชุมชนวิสาหกิจชุมชน กิจกรรมเพื่อสังคม พัฒนามาตรฐานและเพิ่มมูลค่าผลิตภัณฑ์ การพัฒนาช่องทางการตลาด ทั้งตลาดในชุมชน ต่างประเทศ และออนไลน์ การรับรู้ทางธุรกิจ การประชาสัมพันธ์ การพัฒนาโครงสร้างพื้นฐาน

สาธารณูปโภค คมนาคมขนส่งและสิ่งอำนวยความสะดวก พัฒนาปัจจัยสนับสนุนการพัฒนา เศรษฐกิจฐานราก โดยสนับสนุนเงินทุน ที่ดิน แรงงาน เครื่องมือเครื่องจักร ทุนทางทรัพยากรธรรมชาติและสิ่งแวดล้อม ทุนทางสังคมและวัฒนธรรม ตลอดจน การพัฒนาฐานข้อมูล ระบบเครือข่าย การวิจัย และพัฒนากฎหมายและระเบียบที่เกี่ยวข้อง เพื่อสร้างสภาพแวดล้อมที่เอื้อต่อการเพิ่มศักยภาพ และขีดความสามารถของเศรษฐกิจฐานรากซึ่งเป็นองค์ประกอบสำคัญที่ส่งผลให้การยกระดับ ศักยภาพและขีดความสามารถของเศรษฐกิจ ฐานรากบรรลุเป้าหมายได้

สถานการณ์การบรรลุเป้าหมาย

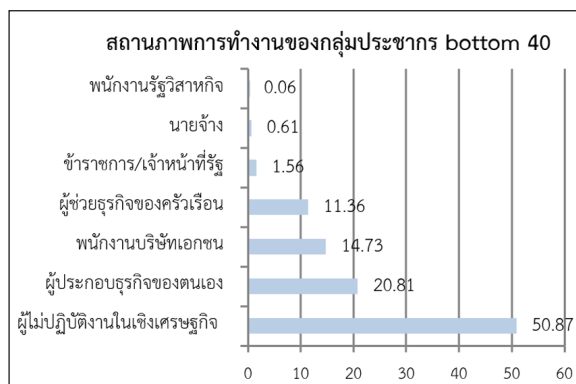
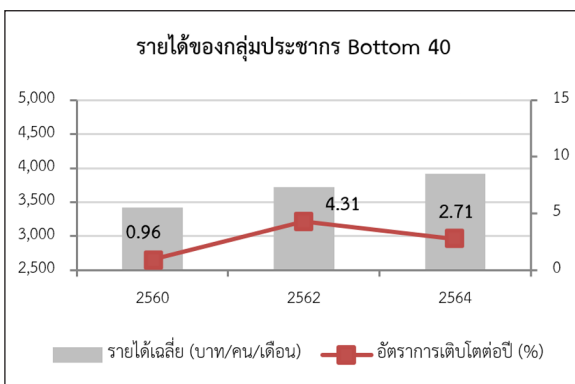
พิจารณาจากอัตราการเติบโตของรายได้ของกลุ่มประชากรร้อยละ 40 ที่มีรายได้ต่ำสุด (Bottom 40) ซึ่งระหว่าง พ.ศ. 2561 – 2565 อัตราการเติบโตของรายได้ยังคงต่ำกว่าค่าเป้าหมายอย่างต่อเนื่อง โดยใน พ.ศ. 2562 รายได้ขยายตัว ร้อยละ 4.31 จาก 0.96 ใน พ.ศ. 2560 จากนั้น พ.ศ. 2564 การขยายตัวลดลงที่ร้อยละ 2.71 ซึ่งยังคงต่ำกว่า

ค่าเป้าหมายที่กำหนดไว้ ส่งผลให้การบรรลุเป้าหมาย อยู่ในระดับวิกฤติ (ไม่บรรลุเป้าหมาย) ส่วนหนึ่งเป็นผลจากโครงสร้างประชากรในกลุ่ม Bottom 40 ที่ประมาณครึ่งหนึ่ง (ร้อยละ 50.87) เป็นผู้ไม่มีส่วนร่วมทางเศรษฐกิจ (Economically Inactive) ได้แก่ผู้สูงอายุ/เด็กเล็ก (9 ล้านคน) แม่บ้าน (1.8 ล้านคน) และเด็กนักเรียน (1.7 ล้านคน) คนป่วย



คนพิการ (9.4 แสนคน) เป็นต้น โดยกลุ่มประชากร ร้อยละ 40 ที่มีรายได้ต่ำสุด ส่วนใหญ่อยู่ในภาคเกษตร (24.1%) เป็นผู้ประกอบธุรกิจการค้า (14 %) ปฏิบัติงาน กระบวนการผลิตและก่อสร้าง (13.7%) รวมทั้ง ส่วนใหญ่มีการศึกษาระดับประถมศึกษา ทำให้มี ข้อจำกัดในการยกระดับรายได้ให้เพิ่มขึ้นในระดับสูง ประกอบกับผลกระทบจากการแพร่ระบาดของโรค

โควิด 19 ที่งดเว้นการดำเนินกิจกรรมทางเศรษฐกิจ บางส่วน ส่งผลกระทบต่อรายได้ของประชากร ซึ่งล้วนเป็นข้อจำกัดสำคัญที่ทำให้อัตราการ เติบโตของรายได้ประชากรในกลุ่ม Bottom 40 ยังไม่บรรลุตามค่าเป้าหมาย ทั้งนี้ ข้อมูลรายได้จะมีการจัดเก็บทุก 2 ปี



ที่มา : ข้อมูลการสำรวจภาวะเศรษฐกิจและสังคมของครัวเรือน ปี 2564 สำนักงานสถิติแห่งชาติ ประมวลผลโดย กองพัฒนาข้อมูลและตัวชี้วัดสังคม สศช.





การดำเนินงานที่ผ่านมา

แม้ว่าการเพิ่มขีดความสามารถของเศรษฐกิจฐานราก มีข้อจำกัดด้านการเพิ่มอัตราการเติบโตของรายได้ประชากรในกลุ่ม Bottom 40 อย่างไรก็ตาม หน่วยงานรัฐที่เกี่ยวข้องได้ดำเนินการโครงการพัฒนาศักยภาพและขีดความสามารถของเศรษฐกิจฐานรากอย่างต่อเนื่อง ผ่าน**โครงการเพื่อขับเคลื่อนการบรรลุเป้าหมายตามยุทธศาสตร์ชาติ ประจำปีงบประมาณ พ.ศ. 2565** โดยเฉพาะด้านการพัฒนาศักยภาพการเป็นผู้ประกอบการธุรกิจที่มุ่งเน้นการเพิ่มประสิทธิภาพการผลิต การยกระดับมาตรฐานผลิตภัณฑ์เพื่อเพิ่มมูลค่าสินค้า สอดคล้องกับปัจจัยขับเคลื่อนสำคัญในด้านการดำเนินการสร้างองค์ความรู้และพัฒนาทักษะ อาทิโครงการพัฒนาเกษตรกรปราดเปรื่อง (Smart Farmer) โครงการสร้างความเข้มแข็งกลุ่มการผลิตด้านการเกษตร ด้านผลิตภัณฑ์และบริการ อาทิโครงการการเสริมสร้างทักษะการนำสินค้าเกษตรและทรัพยากรชุมชนสู่การสร้างมูลค่าเพิ่ม โครงการประยุกต์ใช้เทคโนโลยีพลังงานทดแทนเพื่อเพิ่มรายได้

และลดต้นทุนการผลิตสำหรับการเกษตรกรรมสะอาด ด้านโครงสร้างพื้นฐาน อาทิ การพัฒนาโครงสร้างพื้นฐานการวิเคราะห์ทดสอบวัสดุนวัตกรรมใหม่ เพื่อเพิ่มขีดความสามารถแข่งขันของผู้ประกอบการธุรกิจก่อสร้างไทย ตลอดจนการดำเนินงานที่สอดคล้องกับองค์ประกอบด้านส่งเสริมการตลาด อาทิ โครงการการเพิ่มมูลค่าสินค้าเกษตรปลอดภัยและเกษตรอินทรีย์สู่ตลาดออนไลน์โครงการพัฒนาระบบตลาดกลุ่มจังหวัด รวมถึงโครงการอื่น ๆ อาทิ โครงการฝึกอบรมส่งเสริมอาชีพผู้ว่างงานและกลุ่มเปราะบางตามหลักปรัชญาเศรษฐกิจพอเพียง โครงการพัฒนาผลิตภัณฑ์ชุมชนท้องถิ่น (KPRUMS OTOP) โครงการสร้างมูลค่าเพิ่มด้วยเทคโนโลยีและนวัตกรรมเกษตรอัจฉริยะ ซึ่งหากขับเคลื่อนการดำเนินงานเชิงรุกที่เข้าถึงกลุ่มเป้าหมายอย่างต่อเนื่อง อาจช่วยสนับสนุนให้รายได้ของประชากรกลุ่ม Bottom 40 บรรลุเป้าหมายได้ในระยะต่อไป

ประเด็นท้าทายที่ส่งผลต่อการบรรลุเป้าหมาย

การยกระดับศักยภาพของเศรษฐกิจฐานราก มีความท้าทายในด้านการพัฒนาทักษะและองค์ความรู้ด้านการบริหารจัดการธุรกิจ/วิสาหกิจชุมชน/กิจการเพื่อสังคม เพื่อเพิ่มขีดความสามารถในการเป็นผู้ประกอบการธุรกิจ รวมถึงการสร้างแรงจูงใจกระตุ้นให้ประชากรกลุ่ม Bottom 40 มีส่วนร่วมในกิจกรรมทางเศรษฐกิจ การพัฒนาทักษะที่สำคัญและจำเป็นสำหรับการประกอบอาชีพ อาทิ ทักษะการประกอบอาชีพ ทักษะการบริหารจัดการ ทักษะด้านเทคโนโลยีและนวัตกรรม รวมถึงการสร้างสภาพแวดล้อมที่เอื้อต่อการพัฒนาศักยภาพและขีดความสามารถของเศรษฐกิจฐานราก โดยเฉพาะการส่งเสริมการใช้ประโยชน์จากงานวิจัยและพัฒนา และการปรับปรุงระเบียบกฎหมายเพื่อสนับสนุนการพัฒนาเศรษฐกิจฐานราก



ข้อเสนอแนะเพื่อการบรรลุเป้าหมาย

การพัฒนาศักยภาพและขีดความสามารถของเศรษฐกิจฐานรากในระยะต่อไปควรมุ่งเน้นการพัฒนา ศักยภาพและเสริมสร้างองค์ความรู้และทักษะที่จำเป็น ที่เอื้อต่อการพัฒนาเศรษฐกิจฐานรากอย่างเหมาะสม เข้าถึงกลุ่มเป้าหมาย เช่น การบริหารจัดการด้านธุรกิจ การตลาด การประกอบอาชีพ เทคโนโลยีและนวัตกรรม การบริหารจัดการชุมชน วิสาหกิจชุมชน และกิจการเพื่อสังคม เป็นต้น รวมถึงสนับสนุนมาตรการสร้างแรงจูงใจ ให้ประชากรกลุ่ม Bottom 40 เข้ามามีส่วนร่วมในกิจกรรมทางเศรษฐกิจ สนับสนุนทุนทางการเงิน ที่ดิน ปัจจัยการผลิตทุนทางทรัพยากร และทุนทางสังคมเพื่อยกระดับศักยภาพและขีดความสามารถเศรษฐกิจ ฐานราก การยกระดับมาตรฐานและเพิ่มมูลค่าผลิตภัณฑ์และบริการ สนับสนุนแพลตฟอร์มตลาดในชุมชน ตลาดออนไลน์ และตลาดต่างประเทศ เครือข่ายทางการตลาด เพื่อเพิ่มช่องทางการสร้างรายได้ รวมถึง การใช้ประโยชน์จากการวิจัยและพัฒนานวัตกรรมเพื่อเพิ่มมูลค่าให้แก่ผลิตภัณฑ์ การสนับสนุนและเสริมสร้าง ปัจจัยทางด้านโครงสร้างพื้นฐานทั้งทางด้านสาธารณูปโภค การคมนาคมขนส่ง สิ่งอำนวยความสะดวกต่าง ๆ และสภาพแวดล้อมที่เอื้อต่อการขีดความสามารถเศรษฐกิจฐานราก ทั้งในด้านการพัฒนาระบบข้อมูล ระบบเครือข่าย ตลอดจนระเบียบและกฎหมายที่เกี่ยวข้อง

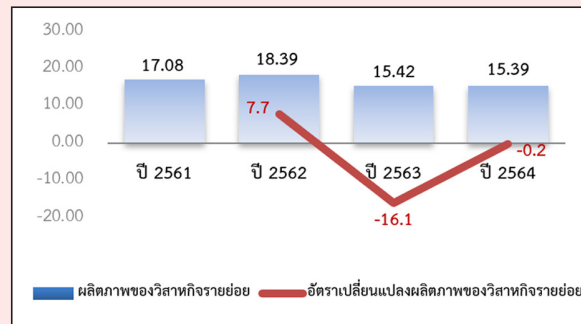




สถานการณ์ พ.ศ. 2565 เทียบกับค่าเป้าหมาย พ.ศ. 2570

แผนแม่บทประเด็น (16) เศรษฐกิจฐานราก (พ.ศ 2566 – 2570) (ฉบับแก้ไขเพิ่มเติม) เป้าหมายแผนแม่บททยอยศักยภาพและขีดความสามารถของเศรษฐกิจฐานรากเพิ่มขึ้นได้ปรับเปลี่ยนตัวชี้วัดและค่าเป้าหมายจากเดิม อัตราการเติบโตของรายได้ของกลุ่มประชากรร้อยละ 40 ที่มีรายได้ต่ำสุด ไม่ต่ำกว่าเฉลี่ยร้อยละ 15 ต่อปี เป็น ผลผลิตของวิสาหกิจรายย่อยเพิ่มขึ้นเฉลี่ยไม่น้อยกว่าร้อยละ 5 ต่อปี ซึ่งจากข้อมูลล่าสุดใน พ.ศ. 2564 พบว่า ผลผลิตของวิสาหกิจรายย่อยอยู่ที่ร้อยละ 15.39 และมีอัตราการเปลี่ยนแปลงผลผลิตของวิสาหกิจรายย่อย (Micro SMEs) ลดลงร้อยละ 0.2 เมื่อเทียบกับ พ.ศ. 2563 ซึ่งยังคงห่างจากค่าเป้าหมายใน พ.ศ. 2570 ทำให้สถานะการบรรลุเป้าหมายโดยเปรียบเทียบอยู่ในระดับวิกฤติ อย่างไรก็ตาม พ.ศ. 2566 ภาครัฐมีแผนดำเนินโครงการที่มุ่งส่งเสริม SMEs อาทิ โครงการส่งเสริมพัฒนาขีดความสามารถ SME

กลุ่มจังหวัดภาคกลาง คาราวานอุตสาหกรรม SMEs เศรษฐกิจดี สู่ชุมชน รวมถึงการแปรรูปสินค้าเกษตรอุตสาหกรรม 1 จังหวัด 1 ชุมชน (One Province One Agro-Industrial Community : OPOAI-C) โครงการยกระดับและสร้างขีดความสามารถในการแข่งขันสำหรับกลุ่มเกษตรกรผลิตและแปรรูปด้านการเกษตรแบบครบวงจร ภายใต้การใช้นวัตกรรมและเทคโนโลยีที่เหมาะสมกับพื้นที่ ซึ่งเป็นการดำเนินงานที่สามารถสนับสนุนให้ผลผลิตของวิสาหกิจรายย่อยมีโอกาสปรับตัวเพิ่มขึ้นได้



ที่มา: สำนักงานส่งเสริมวิสาหกิจขนาดกลางและขนาดย่อม



แผนแม่บทย่อย

การสร้างสภาพแวดล้อมและกลไกที่ส่งเสริมการพัฒนาเศรษฐกิจฐานราก

เป้าหมายระดับแผนแม่บทย่อย

พ.ศ.
2562

พ.ศ.
2563

พ.ศ.
2564

พ.ศ.
2565

ผู้ประกอบการเศรษฐกิจฐานรากมีรายได้เพิ่มขึ้นอย่างต่อเนื่อง

ค่าเป้าหมายที่ต้องบรรลุภายใน พ.ศ. 2565

อัตราการเติบโตของมูลค่าเศรษฐกิจฐานรากของมูลค่าสินค้า OTOP เฉลี่ยเพิ่มขึ้นอย่างน้อยร้อยละ 30 ของปีฐาน

การสร้างสภาพแวดล้อมและกลไกที่ส่งเสริมการพัฒนาเศรษฐกิจฐานราก มุ่งเน้นส่งเสริมการรวมกลุ่มในรูปแบบที่มีโครงสร้างกระจายรายได้ทั้งวิสาหกิจชุมชน สหกรณ์ และวิสาหกิจเพื่อสังคมการพัฒนาช่องทางการตลาดและเครือข่ายเพื่อให้เกิดการจัดการกลไกตลาดครบวงจรในรูปแบบการค้าที่เป็นธรรม โดยส่งเสริมช่องทางตลาดระดับชุมชน จังหวัด ภูมิภาค ระดับประเทศและระหว่างประเทศ พัฒนาช่องทางการตลาดออนไลน์ E-Commerce, Digital Marketing ช่องทางการตลาดเฉพาะกลุ่มลูกค้า การพัฒนาและยกระดับผู้ผลิต ผู้ประกอบการ การพัฒนาคุณภาพและเพิ่มมาตรฐานผลิตภัณฑ์ชุมชน การพัฒนาผลิตภัณฑ์ตามความต้องการตลาดและกลุ่มเป้าหมายเฉพาะการยกระดับผลิตภัณฑ์ชุมชนสู่มาตรฐานสากล การสร้างตราสินค้าชุมชนและบรรจุภัณฑ์ การต่อยอด

งานวิจัยสู่การพัฒนาเพื่อสร้างมูลค่าเพิ่มให้ผลิตภัณฑ์ การสืบสานและต่อยอดภูมิปัญญาท้องถิ่น รวมถึงสนับสนุนกลไกการขับเคลื่อนเศรษฐกิจฐานรากและบริหารจัดการข้อมูล OTOP ซึ่งเป็นองค์ประกอบสำคัญในการเพิ่มรายได้ให้กับผู้ประกอบการเศรษฐกิจฐานรากได้อย่างเป็นรูปธรรม โดยในช่วงที่ผ่านมา มีประเด็นท้าทายที่สำคัญ ได้แก่ การปรับตัวของผู้ประกอบการ เพื่อให้เข้ากับบริบทใหม่ (New Normal) ทั้งในด้านการตลาด และการเพิ่มช่องทางการซื้อขายสินค้า โดยเฉพาะการปรับตัวสู่ตลาดออนไลน์ (Digital Marketing) เพื่อให้สามารถเข้าถึงกลุ่มผู้บริโภคได้สะดวกและรวดเร็ว รวมถึงการใช้เทคโนโลยีและนวัตกรรม เพื่อเพิ่มมูลค่าสินค้าและลดต้นทุนการผลิต และการสร้างลักษณะเด่นสร้างสรรคผลิตภัณฑ์ให้ทันสมัย น่าสนใจ สอดคล้องกับกลุ่มเป้าหมายและความต้องการของตลาด

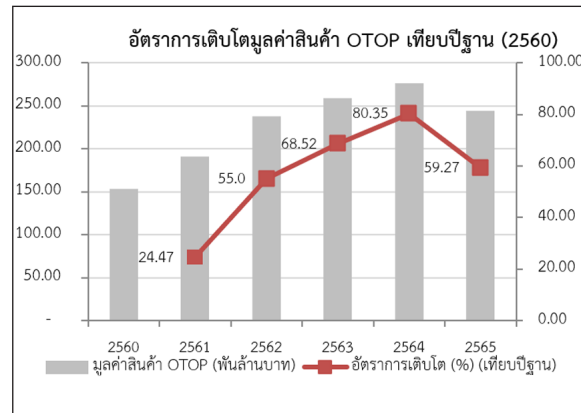
สถานการณ์การบรรลุเป้าหมาย

พิจารณาจากอัตราการเติบโตของมูลค่าสินค้า OTOP โดยในช่วง พ.ศ. 2561 – 2565 มีอัตราการเติบโตเฉลี่ยเพิ่มขึ้นอย่างต่อเนื่องมากกว่าร้อยละ 30 เมื่อเทียบกับปีฐาน (พ.ศ. 2560) ซึ่งบรรลุตาม

ค่าเป้าหมายที่กำหนดไว้ใน พ.ศ. 2565 โดยอัตราการเติบโตของมูลค่าสินค้า OTOP เพิ่มขึ้นต่อเนื่องจากร้อยละ 24.47 ใน พ.ศ. 2561 เพิ่มขึ้นเป็น 80.35 ใน พ.ศ. 2564 (1 ต.ค. 63 – 30 ก.ย. 64) สะท้อนแนวโน้ม



การเติบโตในทิศทางที่ดีขึ้นของเศรษฐกิจฐานราก ก่อนจะปรับตัวลดลงมาอยู่ที่ร้อยละ 59.27 ใน พ.ศ. 2565 ซึ่งเมื่อพิจารณาอัตราการเติบโตโดยเทียบกับปีก่อนหน้า (%YoY) จะพบว่าใน พ.ศ. 2565 มูลค่าการขายสินค้า OTOP ชะลอตัวลงร้อยละ 11.7 (-11.7%) ซึ่งน้อยกว่า 4 ปีที่ผ่านมา (ใน พ.ศ. 2561 2562 2563 และ 2564 มีอัตราการเติบโตเมื่อเทียบกับปีก่อน อยู่ที่ร้อยละ 24.5 24.6 8.7 และ 7.0 ตามลำดับ) เนื่องจากใน พ.ศ. 2564 - 2565 การแพร่ระบาดของโควิด-19 ยังคงส่งผลกระทบต่อโดยตรงต่อภาพรวมเศรษฐกิจประเทศ ทำให้กิจกรรมทางเศรษฐกิจลดน้อยลง จากรายงานการศึกษาพฤติกรรมที่มีความสัมพันธ์กับการตัดสินใจซื้อของลูกค้าและแนวโน้มของธุรกิจหลังวิกฤตโควิด-19¹ พบว่า ภายหลังจากวิกฤตการแพร่ระบาดของเชื้อโควิด-19 ลูกค้าให้คุณค่ากับความคุ้มค่าของการจ่ายเงิน (Value of money) ส่งผลต่อภาคครัวเรือนไทยที่มีความเปราะบางทางการเงิน



ที่มา: สำนักงานส่งเสริมวิสาหกิจขนาดกลางและขนาดย่อม

โดยเฉพาะกลุ่มผู้มีรายได้น้อยและผู้ประกอบการรายย่อย ต้องตัดรายจ่ายที่ไม่จำเป็นออกไป ประกอบกับ ประชาชนมีความกังวลกับสถานะเงินเฟ้อที่เพิ่มขึ้น โดยประมาณการอัตราเงินเฟ้อ พ.ศ. 2565² อยู่ที่ 6.0 เป็นผลมาจากราคาน้ำมันดิบที่สูงขึ้น ค่าไฟฟ้าสูงขึ้น ส่งผลให้ประชาชนลดการบริโภคสินค้าและบริการที่ฟุ่มเฟือย ซึ่งเป็นปัจจัยสำคัญที่ส่งผลให้มูลค่าการจำหน่ายสินค้า OTOP ปรับตัวลดลงใน พ.ศ. 2565



¹วารสารวิทยาการจัดการโดยลงการณปริทัศน์ .(2565). พฤติกรรมที่มีความสัมพันธ์กับการตัดสินใจซื้อของลูกค้าและแนวโน้มของธุรกิจหลังวิกฤตโควิด-19 ภายใต้การตลาดแบบความปกติถัดไปปีที่ 3 ฉบับที่ 2 เดือนพฤษภาคม - สิงหาคม พ.ศ 2565.
²ดัชนีราคาผู้บริโภค (เงินเฟ้อ) จัดเก็บโดยกระทรวงพาณิชย์



การดำเนินงานที่ผ่านมา

การดำเนินงานของภาครัฐในด้านการยกระดับรายได้ของผู้ประกอบการเศรษฐกิจฐานราก ครอบคลุมในด้านการพัฒนาศักยภาพผู้ประกอบการ ทักษะแรงงาน การพัฒนาการผลิตผลิตภัณฑ์ การตลาด การพัฒนานวัตกรรม/เทคโนโลยี แหล่งทุน กลไก/เครือข่าย ผ่าน**โครงการเพื่อขับเคลื่อนการบรรลุเป้าหมายตามยุทธศาสตร์ชาติ ประจำปีงบประมาณ พ.ศ. 2565** และโครงการอื่น ๆ ที่มุ่งเน้นดำเนินงานด้านการเพิ่มศักยภาพเศรษฐกิจฐานราก โดยเฉพาะการดำเนินงาน**ด้านส่งเสริมช่องทางการตลาด** อาทิ โครงการส่งเสริมและพัฒนาช่องทางการตลาดโครงการตลาดชุมชนเพื่อธุรกิจท้องถิ่นโครงการยกระดับผู้ผลิต/ผู้ประกอบการเกษตรแปลงใหญ่ ด้วยระบบตลาดนำการผลิต ส่งเสริมศักยภาพการตลาดผลิตภัณฑ์ OTOP โครงการส่งเสริมการพัฒนาระบบตลาดภายในสำหรับสินค้าเกษตร พัฒนาสินค้าชุมชนเข้าสู่ตลาดออนไลน์ Offline 2 Online (B2C) สร้างโอกาสทางการตลาด พัฒนาธุรกิจฐานราก

ประเด็นท้าทายที่ส่งผลกระทบต่อการบรรลุเป้าหมาย

แม้ภาพรวมการดำเนินงานเพื่อการพัฒนาให้ผู้ประกอบการเศรษฐกิจฐานรากมีรายได้เพิ่มขึ้นอย่างต่อเนื่องจะบรรลุค่าเป้าหมายการพัฒนาโดยตลอด แต่ยังคงมีความท้าทายที่สำคัญที่จะส่งเสริมให้ผู้ประกอบการเศรษฐกิจฐานรากมีรายได้เพิ่มขึ้นอย่างต่อเนื่องและมีความยั่งยืน ได้แก่ การจัดการห่วงโซ่คุณค่า (Value Chain) กลุ่มผู้ประกอบการ/วิสาหกิจชุมชน ทั้งกระบวนการก่อนการผลิต (Pre-production Process) กระบวนการผลิต (production) และกระบวนการหลังการผลิต (Post-production Process) การประยุกต์ใช้เทคโนโลยีและนวัตกรรม เพื่อสร้างมูลค่าเพิ่มให้กับสินค้าและบริการ รวมถึงการสร้างอัตลักษณ์ของผลิตภัณฑ์ ยกระดับคุณภาพและมาตรฐาน สร้างลักษณะเด่น สร้างสรรค์ผลิตภัณฑ์ให้สอดคล้องกับกลุ่มเป้าหมายและความต้องการของตลาด รวมถึงการปรับตัวของผู้ประกอบการกลุ่มวิสาหกิจรายย่อย ในด้านการตลาด สู่ตลาดออนไลน์ (Digital Marketing) E-Commerce เพื่อเพิ่มช่องทางการซื้อขายสินค้า ให้เข้ากับบริบทใหม่ (New Normal) ซึ่งเป็นความท้าทายสำคัญในการเพิ่มรายได้ให้กับผู้ประกอบการเศรษฐกิจฐานราก

ด้วย e-Commerce ซึ่งสอดคล้องกับปัจจัยขับเคลื่อนสำคัญในด้านการส่งเสริมช่องทางการตลาด รวมถึงการพัฒนาผู้ผลิตและผู้ประกอบการ อาทิ โครงการสร้างความเข้มแข็งกลุ่มการผลิตด้านการเกษตร โครงการยกระดับศักยภาพเกษตรกรรุ่นใหม่ และผู้ประกอบการ/วิสาหกิจชุมชนในการผลิตสินค้าชุมชน โครงการยกระดับศักยภาพกองทุนหมู่บ้านเพื่อการพัฒนาเศรษฐกิจชุมชนท้องถิ่น โครงการการขับเคลื่อนเศรษฐกิจฐานรากด้วยกลไกการบริหารธุรกิจสมัยใหม่ โครงการยกระดับศักยภาพเกษตรกรรุ่นใหม่และผู้ประกอบการ/วิสาหกิจชุมชนในการผลิตสินค้าชุมชน ตลอดจน**การพัฒนาผลิตภัณฑ์** อาทิ โครงการพัฒนาผลิตภัณฑ์ชุมชน รวมถึงโครงการอื่น ๆ อาทิ โครงการสนับสนุนสินเชื่อแก่เกษตรกรและสถาบันเกษตรกร โครงการ “พัฒนาเศรษฐกิจฐานราก ด้วยภาคีเครือข่าย” เป็นต้น ซึ่งเป็นโครงการสำคัญที่ช่วยขับเคลื่อนให้ผู้ประกอบการเศรษฐกิจฐานรากมีรายได้เพิ่มขึ้น



ข้อเสนอแนะเพื่อการบรรลุเป้าหมาย

การยกระดับรายได้ของผู้ประกอบการเศรษฐกิจฐานรากในระยะต่อไป ควรส่งเสริมการสร้างมูลค่าเพิ่มให้ผลิตภัณฑ์และบริการ โดยบริหารจัดการห่วงโซ่คุณค่าผู้ประกอบการ/วิสาหกิจชุมชน/วิสาหกิจรายย่อย พัฒนาคุณภาพ มาตรฐานผลิตภัณฑ์ชุมชน พัฒนาการสินค้าชุมชนและบรรจุภัณฑ์ให้มีความน่าเชื่อถือ น่าสนใจ พัฒนาผลิตภัณฑ์ที่ตรงตามความต้องการของกลุ่มเป้าหมาย โดยต่อยอดงานวิจัยและภูมิปัญญาท้องถิ่นสู่การสร้างมูลค่าเพิ่มให้สินค้า รวมถึงการยกระดับให้ผู้ประกอบการมีทักษะในการปรับตัวต่อบริบทของตลาดที่เปลี่ยนแปลงไป พัฒนาเศรษฐกิจชุมชนการสร้าง market platform เพื่อให้กลุ่มผู้ประกอบการ/วิสาหกิจชุมชนสามารถเข้าถึงตลาดและผู้บริโภคโดยตรง พัฒนาช่องทางการตลาดออนไลน์ E-Commerce, Digital Marketing ช่องทางการตลาดเฉพาะกลุ่มลูกค้า / Niche Market ช่องทางการตลาดระดับชุมชนจังหวัด ภูมิภาค ระดับประเทศและระหว่างประเทศ ตลอดจนบริหารจัดการฐานข้อมูล OTOP /ฐานข้อมูล Micro SMEs เพื่อเป็นกลไกในการขับเคลื่อนเศรษฐกิจฐานราก ซึ่งถือเป็นปัจจัยสำคัญที่ช่วยสนับสนุนให้ผู้ประกอบการเศรษฐกิจฐานรากมีรายได้เพิ่มขึ้นอย่างต่อเนื่อง



**สถานการณ์ พ.ศ. 2566 เทียบกับค่าเป้าหมาย พ.ศ. 2570**

แผนแม่บทประเด็น (16) เศรษฐกิจฐานราก (พ.ศ. 2566 – 2570) (ฉบับแก้ไขเพิ่มเติม) มีเป้าหมายให้ผู้ประกอบการเศรษฐกิจฐานรากมีรายได้เพิ่มขึ้นอย่างต่อเนื่อง โดยได้ปรับเปลี่ยนตัวชี้วัดและค่าเป้าหมายจาก เดิม อัตราการเติบโตของมูลค่าเศรษฐกิจฐานรากของมูลค่าสินค้า OTOP เป็น อัตราการขยายตัวของรายได้รวมวิสาหกิจรายย่อยไม่น้อยกว่าร้อยละ 4 ต่อปี ซึ่งเมื่อเปรียบเทียบสถานการณ์ล่าสุดใน พ.ศ. 2563 พบว่า รายได้รวมของ Micro SMEs อยู่ที่ 109,301 ล้านบาท เพิ่มขึ้นจาก 107,530 ล้านบาทใน พ.ศ. 2562 โดยปรับตัวเพิ่มขึ้นเล็กน้อยที่ร้อยละ 1.65 ซึ่งทำให้สถานการณ์การบรรลุเป้าหมายอยู่ในระดับวิกฤติ ทั้งนี้ เพื่อให้การพัฒนาผู้ประกอบการเศรษฐกิจฐานรากให้มีรายได้เพิ่มขึ้นอย่างต่อเนื่อง และยั่งยืนหน่วยงานที่เกี่ยวข้องจำเป็นต้องให้ความสำคัญกับมาตรการ/โครงการ เพื่อขับเคลื่อนการยกระดับรายได้ของเศรษฐกิจฐานรากเพื่อให้สามารถบรรลุเป้าหมายต่อไป





แผนแม่บทย่อย

การสร้างสภาพแวดล้อมและกลไกที่ส่งเสริมการพัฒนาเศรษฐกิจฐานราก

เป้าหมายระดับแผนแม่บทย่อย

พ.ศ.
2562

พ.ศ.
2563

พ.ศ.
2564

พ.ศ.
2565

กลุ่มประชากรรายได้ต่ำสุดร้อยละ 40 มีความสามารถในการบริหารจัดการหนี้สิน
ได้มีประสิทธิภาพเพิ่มขึ้นอย่างต่อเนื่อง

ค่าเป้าหมายที่ต้องบรรลุภายในปี 2565

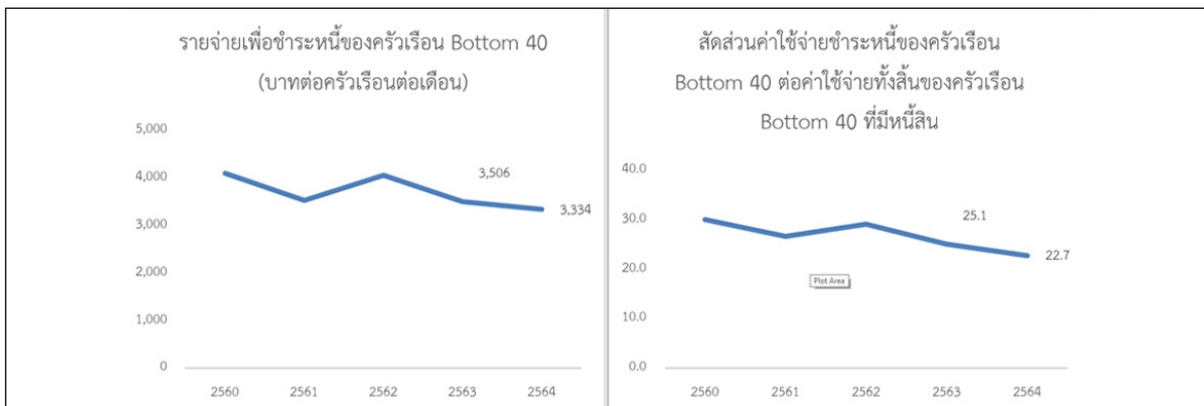
สัดส่วนภาระหนี้ต่อรายได้ของกลุ่มประชากรรายได้ต่ำสุดร้อยละ 40 ต่ำกว่าร้อยละ 55

การสร้างสภาพแวดล้อมและกลไกที่ส่งเสริมการพัฒนาเศรษฐกิจฐานรากให้มีความเข้มแข็ง ส่วนหนึ่งจำเป็นต้องอาศัยการเสริมสร้างศักยภาพของประชากรโดยเฉพาะกลุ่มผู้มีรายได้น้อยหรือกลุ่มประชากร Bottom 40 ในการบริหารจัดการหนี้สินให้มีประสิทธิภาพ เพื่อเสริมสร้างการเข้าถึงแหล่งเงินทุนและทรัพยากรต่าง ๆ ที่จำเป็นเพื่อนำไปสู่การสร้างรายได้อย่างมั่นคงและเกิดการกระจายรายได้อย่างเป็นธรรม โดยปัจจัยสำคัญที่จะมีส่วนในการผลักดันและขับเคลื่อนเป้าหมายจะครอบคลุมตั้งแต่การเสริมสร้างองค์ความรู้และทักษะพื้นฐานด้านการบริหารจัดการหนี้สินและการเงิน การเข้าถึงทรัพยากรและปัจจัยการผลิต (ที่ดิน แหล่งทุน การบริหารหนี้) การส่งเสริมและสนับสนุนการพัฒนาอาชีพ และการสร้างสภาพแวดล้อมที่เอื้อให้กลุ่มประชากร Bottom 40 สามารถบริหารจัดการหนี้สินได้อย่างมีประสิทธิภาพอย่างต่อเนื่อง และยั่งยืน อย่างไรก็ตาม ประเด็นท้าทายสำคัญต่อการบรรลุเป้าหมายในช่วงที่ผ่านมา คือ ผลกระทบในระยะยาวจากการแพร่ระบาดของโควิด-19 ที่ส่งผลให้การฟื้นตัวทางเศรษฐกิจเป็นไปอย่างช้า ๆ และกระจุกตัวอยู่เฉพาะบางกลุ่มหรือคนที่มีฐานะทางเศรษฐกิจที่ดี ทำให้การปรับตัวเพิ่มขึ้นหรือฟื้นตัวของรายได้ในกลุ่มผู้มีรายได้น้อยเป็นไปอย่างช้า ๆ และมีแนวโน้มที่อาจก่อหนี้สินเพิ่มขึ้นเพื่อชดเชยรายได้ที่หายไปในช่วงที่ผ่านมา และรักษาระดับความเป็นอยู่และการดำรงชีพให้ใกล้เคียงเดิม

สถานการณ์การบรรลุเป้าหมาย

ภาพรวมสถานการณ์ทางด้านหนี้สินครัวเรือนในห่วง 5 ปีแรกของแผนแม่บทภายใต้ยุทธศาสตร์ชาติ (พ.ศ. 2561-2565) มีแนวโน้มค่อนข้างดี โดยพิจารณาจากตัวชี้วัดเทียบเคียงจากการปรับตัวลดลงอย่างต่อเนื่องของรายจ่ายเพื่อชำระหนี้ในกลุ่มครัวเรือนที่มีรายได้น้อยหรือกลุ่มครัวเรือน Bottom 40 โดยจากตัวชี้วัดเทียบเคียงทางด้านรายจ่าย

เพื่อชำระหนี้ของครัวเรือน Bottom 40 ใน พ.ศ. 2564 พบว่า รายจ่ายเพื่อชำระหนี้ของครัวเรือนดังกล่าวปรับตัวลดลงต่อเนื่องมาอยู่ที่ 3,334 บาทต่อครัวเรือนต่อเดือน จาก 3,506 บาทต่อครัวเรือนต่อเดือน ใน พ.ศ. 2563 คิดเป็นการลดลงร้อยละ 4.9 สอดคล้องกับสถานการณ์ทางด้านรายได้ของกลุ่มประชากร Bottom 40 ที่ปรับตัวเพิ่มขึ้นเล็กน้อย



ที่มา: สำรวจภาวะเศรษฐกิจและสังคมของครัวเรือน สสช. คำนวณโดย สสช.

จากปีก่อนหน้า ซึ่งสะท้อนให้เห็นแนวโน้มการฟื้นตัวอย่างช้า ๆ ของกลุ่มผู้มีรายได้น้อย แต่ยังคงจำเป็นต้องติดตามสถานการณ์อย่างใกล้ชิด เนื่องจากค่อนข้างเป็นกลุ่มที่มีความเปราะบางทางเศรษฐกิจสูง นอกจากนี้ หากพิจารณาร่วมกับตัวชี้วัดเทียบเคียงสัดส่วนรายจ่ายเพื่อการชำระหนี้ของครัวเรือน Bottom 40 ต่อค่าใช้จ่ายทั้งสิ้นของครัวเรือน Bottom 40 ที่มีหนี้สิน ในช่วง พ.ศ. 2560 – 2564 พบว่า แนวโน้มสัดส่วนรายจ่าย

เพื่อชำระหนี้ยังคงลดลงอย่างต่อเนื่อง ซึ่งว่าภาระหนี้สินของกลุ่ม Bottom 40 มีทิศทางที่ดีในการปรับตัวลดลง ซึ่งจะช่วยให้ครัวเรือนมีภาระทางการเงินหรือหนี้สินลดลงและมีความสามารถในการจับจ่ายใช้สอยที่เพิ่มมากขึ้น โดยใน พ.ศ. 2564 สัดส่วนรายจ่ายเพื่อการชำระหนี้ของครัวเรือน Bottom 40 ต่อรายจ่ายทั้งหมดของครัวเรือน Bottom 40 ที่มีหนี้สินอยู่ที่ร้อยละ 22.7 ลดลงจากร้อยละ 25.1 ใน พ.ศ. 2563





การดำเนินงานที่ผ่านมา

การดำเนินงานของภาครัฐในด้านการเพิ่มความสามารถในการบริหารจัดการหนี้สินของกลุ่มประชากร Bottom 40 ค่อนข้างครอบคลุมการบริหารจัดการหนี้สิน ทั้งในด้านการแก้ไขปัญหาหนี้ครัวเรือน การบริหารจัดการที่ดิน การพัฒนาอาชีพ รวมถึงการศึกษาวิจัยด้านการบริหารจัดการหนี้ โดยการดำเนินงานในปีงบประมาณ 2565 หน่วยงานภาครัฐมุ่งเน้นดำเนินงานด้านการช่วยเหลือด้านหนี้สิน แก้ไขปัญหาหนี้ครัวเรือน การเพิ่มประสิทธิภาพกองทุนชุมชน และการบริหารจัดการที่ดิน ซึ่งสอดคล้องกับปัจจัยขับเคลื่อนสำคัญในด้านการเข้าถึงทรัพยากรและปัจจัยการผลิต (ที่ดิน/แหล่งทุน/การบริหารหนี้) โดยมีการดำเนินงาน อาทิ โครงการช่วยเหลือด้านหนี้สิน สมาชิกสหกรณ์และกลุ่มเกษตรกร โครงการแก้ไขปัญหาหนี้สินและพัฒนาคุณภาพชีวิตสมาชิกสหกรณ์/กลุ่มเกษตรกรด้วยระบบสหกรณ์ โครงการแก้ไขปัญหาหนี้สินครัวเรือนของประชาชน โดยศูนย์จัดการกองทุนชุมชน โครงการคลินิกแก้หนี้ โครงการเพิ่มประสิทธิภาพกองทุนชุมชนให้ประชาชนเข้าถึงแหล่งทุนเพื่อพัฒนาคุณภาพชีวิต โครงการเพิ่มประสิทธิภาพการบริหารกองทุนเพื่อเกษตรกร

และแหล่งสินเชื่อภาครัฐเพื่อการเข้าถึงแหล่งทุน โครงการบริหารจัดการที่ดินทำกินแก่เกษตรกรรายย่อยและผู้ด้อยโอกาส โครงการการจัดการและการแก้ไขปัญหาข้อขัดแย้งในสิทธิทำกิน และอยู่อาศัยในที่ดินราชพัสดุ โครงการตรวจสอบที่ดินในเขตปฏิรูปที่ดิน เพื่อสนับสนุนทรัพยากรและปัจจัยการผลิตขั้นพื้นฐาน รวมถึงการพัฒนาอาชีพ อาทิ โครงการส่งเสริมอาชีพและพัฒนาอาชีพเพื่อแก้ไขที่ดินทำกินของเกษตรกร โครงการพัฒนาคุณภาพชีวิตและยกระดับรายได้ให้กับคนในชุมชนฐานราก อย่างไรก็ตาม เมื่อพิจารณาภาพรวมการดำเนินงานด้านการเพิ่มความสามารถในการบริหารจัดการหนี้สิน พบว่ายังขาดการดำเนินโครงการด้านการพัฒนาระบบข้อมูล การบูรณาการความร่วมมือและฐานข้อมูล ซึ่งควรเพิ่มเติมการดำเนินงานด้านการพัฒนากลไกการบริหารจัดการหนี้สิน การพัฒนาระบบข้อมูล การเพิ่มทักษะความรู้ด้านการบริหารจัดการหนี้สิน ส่งเสริมการออมและการลงทุน ตลอดจนการแก้ไขปัญหาหนี้ในระบบอย่างยั่งยืน โดยเฉพาะในกลุ่มประชากร Bottom 40 เพื่อให้ประชากรกลุ่มเป้าหมายมีความสามารถในการบริหารจัดการหนี้สินเพิ่มขึ้น

ประเด็นท้าทายที่ส่งผลกระทบต่อการบรรลุเป้าหมาย

การฟื้นตัวทางเศรษฐกิจภายหลังจากการแพร่ระบาดของโควิด-19 โดยเฉพาะการกระจายตัวของปัจจัยสำคัญในการฟื้นตัวของรายได้ในแต่ละกลุ่มฐานะที่มีความแตกต่างกัน ทำให้กลุ่มผู้มีรายได้น้อยหรือกลุ่ม Bottom 40 มีระดับการฟื้นตัวของรายได้ช้ากว่ากลุ่มอื่นโดยเปรียบเทียบ ซึ่งจะมีส่วนสำคัญต่อความสามารถในการชำระหนี้ของครัวเรือน รวมทั้งการก่อหนี้ครัวเรือนใหม่เพื่อชดเชยรายได้ในส่วนที่ลดลง ทำให้เกิดข้อจำกัดต่อการดำรงชีวิตเนื่องจากภาระหนี้ที่ปรับตัวเพิ่มสูงขึ้น ซึ่งการให้ความสำคัญกับการสร้างงานและสร้างรายได้ผ่านการยกระดับผลิตภาพแรงงานแก่กลุ่มผู้มีรายได้น้อยให้มีรายได้เพิ่มขึ้น ซึ่งจะกลายเป็นประเด็นหลักที่จะช่วยให้ภาระหนี้สินของกลุ่มดังกล่าวลดลงอย่างยั่งยืน โดยเฉพาะการส่งเสริมองค์ความรู้และทักษะการประกอบอาชีพ การพัฒนาศักยภาพประชาชนกลุ่มเป้าหมายให้สอดคล้องกับลักษณะเฉพาะของแต่ละคน และการส่งเสริมต่อยอดอาชีพสู่ผู้ประกอบการธุรกิจชุมชน รวมทั้งการต่อยอดความรู้ทางการเงินในระดับครัวเรือนที่มีส่วนส่งเสริมให้เกิดความตระหนักรู้และการบริหารจัดการการเงินที่มีประสิทธิภาพมากยิ่งขึ้นผ่านการเข้าร่วมโครงการต่างๆ ของภาครัฐที่จัดขึ้นเพื่อช่วยเหลือและลดต้นทุนจากการจัดการทางการเงินที่เกิดขึ้นจากปัญหาหนี้ในระบบ



ข้อเสนอแนะเพื่อการบรรลุเป้าหมาย

ภาครัฐควรให้ความสำคัญกับยกระดับรายได้ของกลุ่มประชากร Bottom 40 เพื่อให้สอดคล้องกับภาระหนี้สินที่อาจมีแนวโน้มสูงขึ้น โดยเฉพาะการเสริมทักษะเพื่อเพิ่มผลิตภาพแรงงานการส่งเสริมให้เกิดการเข้าถึงทรัพยากรและปัจจัยการผลิตไม่ว่าจะเป็นที่ดิน แหล่งเงินทุน และปัจจัยขั้นพื้นฐานของการผลิตที่จะนำไปสู่การต่อยอดอาชีพสู่ผู้ประกอบการธุรกิจชุมชนที่มีศักยภาพและความสามารถในการสร้างรายได้ที่มีความยั่งยืนสูง นอกจากนี้ การส่งเสริมและสร้างสภาพแวดล้อมให้เอื้อต่อการให้กลุ่ม Bottom 40 สามารถบริหารจัดการหนี้ได้อย่างมีประสิทธิภาพยังเป็นส่วนสำคัญ

ที่จะช่วยลดภาระหนี้สินของกลุ่มผู้มีรายได้น้อยได้ โดยการยกระดับความเชื่อมโยงและพัฒนาระบบข้อมูลหนี้สินรายบุคคลระหว่างหน่วยงานภาครัฐธนาคารและหน่วยงานอื่น ๆ เพื่อนำไปสู่การสร้างกลไกในการแก้ไขปัญหาหนี้สินอย่างเหมาะสมและตรงตามความต้องการของกลุ่มเป้าหมาย รวมถึงการส่งเสริมให้ประชาชนมีความรู้และความเข้าใจด้านการจัดการทางการเงินและการออมโดยเฉพาะอย่างยิ่งการออมเงินเพื่อรองรับสถานการณ์วิกฤติการณ์ต่าง ๆ ที่อาจเกิดขึ้นบนความไม่แน่นอนเพื่อเสริมสร้างความเข้มแข็งของกลุ่มผู้มีรายได้น้อยได้อย่างมั่นคง

สถานการณ์ พ.ศ. 2566 เทียบกับค่าเป้าหมาย พ.ศ. 2570

แผนแม่บทประเด็น (16) เศรษฐกิจฐานราก (พ.ศ. 2566 – 2670) (ฉบับแก้ไขเพิ่มเติม) เป้าหมายแผนแม่บทย่อยกลุ่มประชากรรายได้ต่ำสุดร้อยละ 40 มีความสามารถในการบริหารจัดการหนี้สินได้อย่างมีประสิทธิภาพเพิ่มขึ้นอย่างต่อเนื่อง ได้มีการปรับเปลี่ยนตัวชี้วัดจาก เดิม สัดส่วนภาระหนี้ต่อรายได้ลดลงร้อยละ 55 เป็น สัดส่วนค่าใช้จ่ายหนี้สินครัวเรือนที่มีรายได้ต่ำสุดร้อยละ 40 ต่อค่าใช้จ่ายทั้งหมดของครัวเรือนที่มีรายได้ต่ำสุดร้อยละ 40 ลดลงไม่น้อยกว่าร้อยละ 20 หรือคิดเป็นเฉลี่ยร้อยละ 4 ต่อปี เมื่อเปรียบเทียบกับสถานการณ์ล่าสุดใน พ.ศ. 2564 ของสัดส่วนรายจ่ายเพื่อการชำระหนี้ของครัวเรือน Bottom 40 ต่อค่าใช้จ่ายทั้งสิ้นของครัวเรือน Bottom 40 ที่มีหนี้สิน พบว่า ในช่วงที่ผ่านมา (พ.ศ. 2561 – 2564) สัดส่วนรายจ่ายเพื่อการชำระหนี้ดังกล่าวปรับตัวลดลงเฉลี่ยร้อยละ 5.6 ต่อปี ซึ่งค่อนข้างสอดคล้องและเป็นไปตามค่าเป้าหมายใน พ.ศ. 2570 อย่างไรก็ตาม สถานะการบรรลุเป้าหมายยังคงอยู่ในระดับวิกฤติเมื่อเทียบกับค่าเป้าหมาย พ.ศ. 2570 นอกจากนี้ ผลกระทบจากภาวะเงินเฟ้ออาจส่งผลต่อภาระหนี้สินจากความต้องการก่อหนี้เพื่อจับจ่ายใช้สอยมากขึ้น ภาครัฐจึงควรมุ่งเน้นการดำเนินโครงการหรือมาตรการที่ให้ความสำคัญกับการแก้ไขปัญหาเรื่องหนี้สินการเพิ่มรายได้ และความรู้และทักษะในการบริหารจัดการทางการเงินในระดับเชิงโครงสร้างของปัญหาเพื่อเสริมสร้างความยั่งยืนให้แก่การพัฒนาเศรษฐกิจฐานรากต่อไป