

แผนแม่บท

17



ความเสมอภาค และหลักประกันทางสังคม



EQUALITY



EQUITY

“สร้างความเป็นธรรมและลดความเหลื่อมล้ำในทุกมิติของประชากร
ทุกช่วงวัย ทุกเพศสภาพ และทุกกลุ่ม โดยไม่ทิ้งใครไว้ข้างหลัง”



แผนแม่บทภายใต้ยุทธศาสตร์ชาติ ประเด็น (17) ความเสมอภาคและหลักประกันทางสังคม ให้ความสำคัญกับการสร้างหลักประกันทางสังคมที่ครอบคลุมและเหมาะสมกับคนทุกช่วงวัยทุกเพศสภาพ และทุกกลุ่ม โดยเฉพาะกลุ่มด้อยโอกาสและกลุ่มเปราะบาง การปิดช่องว่างการคุ้มครองทางสังคมอื่น ๆ เพื่อสร้างความเป็นธรรมและลดความเหลื่อมล้ำในทุกมิติ รวมทั้งการป้องกันปัญหาความเหลื่อมล้ำและความไม่เสมอภาคที่คาดว่าจะทวีความรุนแรงเพิ่มมากขึ้นจากกระแสโลกาภิวัตน์และการเปลี่ยนแปลงเชิงโครงสร้างต่าง ๆ ทั้งจากในและต่างประเทศ ซึ่งจะเป็นกลไกสำคัญในการกำจัดวงจรความเหลื่อมล้ำและความยากจนที่จะถูกถ่ายทอดจากรุ่นสู่รุ่นได้อย่างยั่งยืน โดยไม่ทิ้งใครไว้ข้างหลัง โดยมีเป้าหมายระดับประเด็น คือ **คนไทยทุกคนได้รับการคุ้มครองและมีหลักประกันทางสังคมเพิ่มขึ้น** ทั้งนี้ แผนแม่บทฯ สนับสนุนการบรรลุผลสัมฤทธิ์การพัฒนาตามเป้าหมายของยุทธศาสตร์ชาติให้สามารถบรรลุเป้าหมายโดยมีส่วนเกี่ยวข้องโดยตรงกับยุทธศาสตร์ชาติด้านการสร้างโอกาสและความเสมอภาคทางสังคม และมีส่วนสนับสนุนยุทธศาสตร์ชาติด้านความมั่นคง ยุทธศาสตร์ชาติด้านการสร้างความสามารถในการแข่งขัน และยุทธศาสตร์ชาติด้านการพัฒนาและเสริมสร้างศักยภาพทรัพยากรมนุษย์ ซึ่งมีส่วนช่วยในการสร้างความเป็นธรรมและลดความเหลื่อมล้ำในทุกมิติ เพื่อให้การเติบโตของประเทศเป็นการเติบโตที่ยั่งยืนโดยทุกคนได้รับประโยชน์อย่างทั่วถึงและเป็นธรรม

การประเมินผลลัพธ์การดำเนินการที่ส่งผลต่อการบรรลุเป้าหมาย

เป้าหมายระดับประเด็นแผนแม่บทฯ

พ.ศ.
2562

พ.ศ.
2563

พ.ศ.
2564

พ.ศ.
2565

170001

คนไทยทุกคนได้รับการคุ้มครองและมีหลักประกันทางสังคมเพิ่มขึ้น

ค่าเป้าหมายที่ต้องบรรลุภายใน พ.ศ. 2565



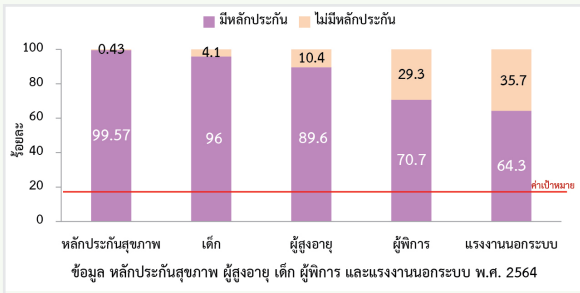
สัดส่วนประชากรไทยทั้งหมดที่ได้รับความคุ้มครองตามมาตรการคุ้มครองทางสังคมอย่างน้อย 9 กรณี ได้แก่ (1) เจ็บป่วย (2) คลอดบุตร (3) ตาย (4) ทูพพลภาพ/พิการ (5) เงินช่วยเหลือครอบครัวหรือบุตร (6) ชราภาพ (7) ว่างาน (8) ผู้อยู่ในอุปการะ และ (9) การบาดเจ็บจากการทำงาน ร้อยละ 70

- **สรุปสถานการณ์การบรรลุเป้าหมายปี 2565** พิจารณาเทียบเคียงจากประชากรไทยทั้งหมดที่ได้รับความคุ้มครองตามมาตรการคุ้มครองทางสังคม ประชากรไทยได้รับความคุ้มครองตามสิทธิประโยชน์หลักประกันสุขภาพ ในขณะที่กลุ่มเปราะบางที่ได้รับความคุ้มครองตามมาตรการคุ้มครองทางสังคม ได้แก่ **เด็ก** ได้รับเงินอุดหนุนเด็กแรกเกิด **ผู้สูงอายุ** ได้รับเบี้ยยังชีพ **ผู้พิการ** ได้รับเบี้ยความพิการ และ**แรงงานนอกระบบ** มีหลักประกัน จำนวนประชากรไทยที่มีหลักประกันสุขภาพอยู่ที่ร้อยละ 99.57 ในขณะที่เด็กและผู้สูงอายุได้รับความคุ้มครองตามมาตรการการคุ้มครองทางสังคม อยู่ที่ร้อยละ 95.9 และร้อยละ 89.6 ตามลำดับ ซึ่งบรรลุค่าเป้าหมายที่กำหนดให้คนไทยได้รับความคุ้มครอง ร้อยละ 80 อย่างไรก็ตาม ในส่วนของผู้พิการและแรงงานนอกระบบ สถานะการบรรลุเป้าหมายยังคงอยู่ในระดับต่ำกว่าค่าเป้าหมาย สะท้อนได้จาก พ.ศ. 2564 ผู้พิการที่ได้รับเบี้ยความพิการมีสัดส่วนอยู่ที่ร้อยละ 70.7 ขณะที่แรงงานนอกระบบที่มีหลักประกันอยู่ที่ร้อยละ 64.3 ทั้งนี้เมื่อพิจารณาค่าเฉลี่ยสัดส่วนประชากรไทยทั้งหมดที่ได้รับความคุ้มครองตามมาตรการคุ้มครองทางสังคมพบว่าอยู่ที่ร้อยละ 84.01 ดังนั้น **สถานการณ์การบรรลุเป้าหมายของสัดส่วนประชากรไทยที่ได้รับความคุ้มครองตามมาตรการการคุ้มครองทางสังคมจึงอยู่ในสถานะบรรลุเป้าหมาย**



17 ความเสมอภาค และหลักประกันทางสังคม

สัดส่วนของประชากรจำแนกตามการมีหลักประกัน



ที่มา : สำนักงานหลักประกันสุขภาพแห่งชาติ, กระทรวงการพัฒนาสังคมและความมั่นคงของมนุษย์, กระทรวงแรงงาน

สัดส่วนของประชากรจำแนกตามการมีหลักประกันปี 2561-2564

ประเภทประชากร/ พ.ศ.	2561	2562	2563	2564
หลักประกันสุขภาพ	99.94	99.92	99.73	99.57
เด็ก	68	47.9	92	95.9
ผู้สูงอายุ	78.8	81.7	83.1	89.6
ผู้พิการ	75.6	63.3	68.5	70.7
แรงงานนอกระบบ	45.7	24	26.1	64.3
ค่าเฉลี่ย	73.61	63.36	73.89	84.01

ตารางแสดงข้อมูล หลักประกันสุขภาพ เด็ก ผู้สูงอายุ ผู้พิการ และแรงงานนอกระบบ พ.ศ. 2561-2564

ที่มา : สำนักงานหลักประกันสุขภาพแห่งชาติ, กระทรวงการพัฒนาสังคมและความมั่นคงของมนุษย์, กระทรวงแรงงาน

- สถานการณ์ในช่วง พ.ศ. 2561 – 2565 ภาพรวมของสัดส่วนประชากรไทยทั้งหมดที่ได้รับความคุ้มครองตามมาตรการคุ้มครองทางสังคม มีหลักประกันเพิ่มสูงขึ้นอย่างชัดเจน สะท้อนได้จากข้อมูลสัดส่วนประชากรทั้งหมดและกลุ่มเปราะบางที่ได้รับความคุ้มครองตามมาตรการคุ้มครองทางสังคม¹ พบว่าในพ.ศ.2561-2564 ประชากรไทยที่มีแนวโน้มในการมีหลักประกันสุขภาพมีจำนวนมากกว่าร้อยละ 99 ในขณะที่เด็กและผู้สูงอายุมีแนวโน้มในการมีหลักประกัน โดยในพ.ศ. 2561 เด็กที่ได้รับเงินอุดหนุนเด็กแรกเกิดมีสัดส่วน ร้อยละ 68.0 พ.ศ. 2562 อยู่ที่ร้อยละ 47.9 พ.ศ. 2563 ร้อยละ 92 และพ.ศ. 2564 อยู่ที่ร้อยละ 95.9 ในขณะที่ผู้สูงอายุที่ได้รับเบี้ยยังชีพ ในพ.ศ. 2561 อยู่ที่ร้อยละ 78.8 ในพ.ศ. 2562 อยู่ที่ร้อยละ 81.7 พ.ศ. 2563 อยู่ที่ร้อยละ 83.1 และพ.ศ. 2564 อยู่ที่ร้อยละ 89.6 ในส่วนของผู้พิการและแรงงานนอกระบบ แม้ว่าจะมีสัดส่วนเพิ่มสูงขึ้นแต่ยังต่ำกว่าค่าเป้าหมายโดยข้อมูลในพ.ศ. 2561 ผู้พิการที่ได้รับเบี้ยอยู่ที่ร้อยละ 75.6 พ.ศ. 2562 อยู่ที่ร้อยละ 63.3 พ.ศ. 2563 อยู่ที่ร้อยละ 68.5 และพ.ศ. 2564 อยู่ที่ร้อยละ 70.7 แรงงานนอกระบบที่มีหลักประกัน โดยข้อมูลพ.ศ. 2561 อยู่ที่ร้อยละ 45.7 พ.ศ. 2562 อยู่ที่ร้อยละ 24 พ.ศ. 2563 อยู่ที่ร้อยละ 26.1 และพ.ศ. 2564 อยู่ที่ร้อยละ 64.3

- สถานการณ์ พ.ศ. 2565 เทียบกับค่าเป้าหมาย พ.ศ. 2570 แผนแม่บทประเด็น (17) ความเสมอภาค และหลักประกันทางสังคม (พ.ศ. 2566 – 2580) (ฉบับแก้ไขเพิ่มเติม) เป้าหมายระดับประเด็นคนไทยทุกคนได้รับการคุ้มครองและมีหลักประกันทางสังคมเพิ่มขึ้น ได้มีการปรับเปลี่ยนตัวชี้วัดและค่าเป้าหมาย จากสัดส่วนประชากรไทยทั้งหมดที่ได้รับความคุ้มครองตามมาตรการคุ้มครองทางสังคมอย่างน้อย 9 กรณี ได้แก่ (1) เจ็บป่วย (2) คลอดบุตร (3) ตาย (4) ทูพพลภาพ/พิการ (5) เงินช่วยเหลือครอบครัวหรือบุตร (6) ชราภาพ (7) ว่างาน (8) ผู้อยู่ในอุปการะ และ (9) การบาดเจ็บจากการทำงาน ร้อยละ 70 เป็นดัชนีความยากจนหลากหลายมิติของกลุ่มเป้าหมายที่ต้องการความช่วยเหลือ ลดลงไม่น้อยกว่าร้อยละ 5 ดังนั้น เมื่อเปรียบเทียบข้อมูลในพ.ศ. 2564 ดัชนีความยากจนหลากหลายมิติของกลุ่มเป้าหมายพบว่า ดัชนี

¹ 9 กรณี ได้แก่ (1) เจ็บป่วย (2) คลอดบุตร (3) ตาย (4) ทูพพลภาพ/พิการ (5) เงินช่วยเหลือครอบครัวหรือบุตร (6) ชราภาพ (7) ว่างาน (8) ผู้อยู่ในอุปการะ และ (9) การบาดเจ็บจากการทำงาน



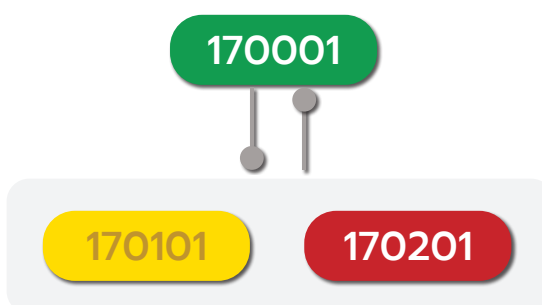
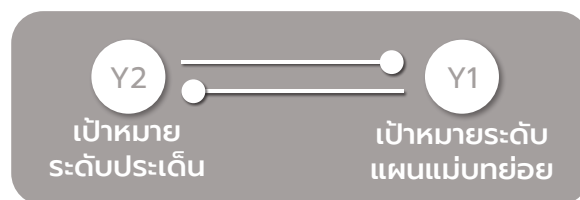
ความยากจนแบบหลากหลายมิติของกลุ่มเป้าหมาย พ.ศ. 2562 อยู่ที่ 0.0058 ในขณะที่พ.ศ. 2564 อยู่ที่ 0.0069 โดยเพิ่มขึ้นเฉลี่ยอยู่ที่ร้อยละ 8.99 ต่อปี ส่งผลให้ดัชนีความยากจนแบบหลากหลายมิติของกลุ่มเป้าหมายที่ต้องการความช่วยเหลืออยู่ในสถานะระดับวิกฤติในการบรรลุเป้าหมายที่กำหนดไว้ที่ร้อยละ 5

ทั้งนี้ เพื่อให้การดำเนินการส่งผลต่อการบรรลุเป้าหมายของแผนแม่บทประเด็น (17) ความเสมอภาคและหลักประกันทางสังคมประเด็นปัญหาที่เด่นชัดคือการที่แรงงานนอกระบบบางส่วนยังไม่ได้รับการคุ้มครองตามสิทธิแรงงาน อย่างไรก็ตาม แม้ว่าเป้าหมายแผนแม่บทระดับประเด็น (Y2) จะมีสถานการณ์อยู่ในระดับดี แต่เป้าหมายย่อยของแผนแม่บท (Y1) อาจไม่ได้ส่งผลต่อเป้าหมายแผนแม่บทระดับประเด็น (Y2) โดยตรงจึงเป็นประเด็นท้าทายที่มีความจำเป็นจะต้องผลักดันแรงงานนอกระบบเข้าสู่ระบบประกันสังคมเพื่อเพิ่มความครอบคลุมในการช่วยเหลือกลุ่มเป้าหมาย ซึ่งจำเป็นต้องมีความเร่งรัดและแก้ไขประเด็นท้าทายที่ส่งผลต่อการบรรลุเป้าหมาย ดังนี้ **มาตรการจูงใจสำหรับผลักดันแรงงานนอกระบบเข้าสู่ระบบประกันสังคม** โดยหน่วยงานที่เกี่ยวข้องควรจัดนโยบาย/มาตรการการให้ความช่วยเหลือ อาทิ การช่วยเหลือผ่านกองทุนประกันสังคมเพื่อสร้างแรงดึงดูดให้คนที่อยู่นอกระบบสนใจในการเข้าสู่ระบบประกันสังคม ความครอบคลุมในการช่วยเหลือกลุ่มเป้าหมาย โดยหน่วยงานที่เกี่ยวข้องควรมุ่งเน้นการนำระบบและกลไกการเชื่อมโยงและการบูรณาการข้อมูลทั้งในระดับนโยบายและระดับปฏิบัติของหน่วยงานภาครัฐต่าง ๆ มาใช้ประโยชน์ในกระบวนการกำหนดหรือออกแบบมาตรการให้ความช่วยเหลือที่มีลักษณะร่วมกันระหว่างหน่วยงานเพื่อลดความซ้ำซ้อนและลดสถานะการจัดสรรสวัสดิการแบบแยกส่วนของหน่วยงานต่าง ๆ รวมถึงการอาศัยฐานข้อมูลในการติดตามประเมินผลระดับการพัฒนาของคนของกลุ่มเป้าหมายเพื่อส่งเสริมให้เกิดการช่วยเหลือและพัฒนากลุ่มเป้าหมายที่มีความยั่งยืน

แผนแม่บทฯ ประเด็น 17 ความเสมอภาคและหลักประกันทางสังคม

ประกอบด้วย 2 แผนแม่บทย่อย ซึ่งมีสถานะการบรรลุเป้าหมาย ดังนี้

ความเชื่อมโยงระหว่างเป้าหมายระดับแผนแม่บทย่อย (Y1) กับเป้าหมายระดับประเด็น (Y2)



*สถานการณ์บรรลุเป้าหมายประจำพ.ศ. 2565

** เป้าหมายแผนแม่บทย่อย (Y1) อาจไม่ได้ส่งผลต่อ เป้าหมายแผนแม่บทย่อยระดับประเด็น (Y2) โดยตรง



170101

พ.ศ.
2562พ.ศ.
2563พ.ศ.
2564พ.ศ.
2565

คนไทยทุกคน โดยเฉพาะกลุ่มด้อยโอกาสและกลุ่มเปราะบางได้รับการคุ้มครองและมีหลักประกันทางสังคมเพิ่มขึ้น กำหนดค่าเป้าหมายที่ต้องการบรรลุในพ.ศ. 2565 สัดส่วนประชากรกลุ่มด้อยโอกาสและกลุ่มเปราะบางได้รับความคุ้มครองตามมาตรการคุ้มครองทางสังคมอย่างน้อย 9 กรณี ได้แก่ (1) เจ็บป่วย (2) คลอดบุตร (3) ตาย (4) ทุพพลภาพ/พิการ (5) เงินช่วยเหลือครอบครัวหรือบุตร (6) ชราภาพ (7) ว่างาน (8) ผู้อยู่ในอุปการะ (9) การบาดเจ็บจากการทำงาน ร้อยละ 80

สถานการณ์ในช่วงพ.ศ. 2561 – 2565 ภาพรวมของสัดส่วนประชากรไทยโดยเฉพาะกลุ่มด้อยโอกาสและกลุ่มเปราะบางที่ได้รับความคุ้มครองตามมาตรการคุ้มครองทางสังคมมีแนวโน้มได้รับความคุ้มครองและหลักประกันทางสังคมเพิ่มขึ้น เทียบเคียงโดยใช้กลุ่มเด็ก ผู้สูงอายุ ผู้พิการ และกลุ่มแรงงานนอกระบบเป็นตัวแทนของกลุ่มเปราะบางที่ต้องได้รับการคุ้มครอง โดยในพ.ศ. 2561 ค่าเฉลี่ยกลุ่มเปราะบางที่ได้รับความคุ้มครองอยู่ที่ร้อยละ 53.62 ในพ.ศ. 2562 อยู่ที่ร้อยละ 43.38 พ.ศ. 2563 อยู่ที่ร้อยละ 53.94 และพ.ศ. 2564 อยู่ที่ร้อยละ 64.1 และเมื่อเทียบกับสถานะการบรรลุเป้าหมายในพ.ศ. 2565 โดยเทียบจากพ.ศ. 2564 พบว่า สัดส่วนประชากรไทยโดยเฉพาะเด็กและผู้สูงอายุได้รับความคุ้มครองตามมาตรการการคุ้มครองทางสังคม อยู่ที่ร้อยละ 95.9 และร้อยละ 89.6 ตามลำดับ ในส่วนของผู้พิการและแรงงานนอกระบบ สถานะการบรรลุเป้าหมายยังคงอยู่ในระดับต่ำกว่าค่าเป้าหมาย สะท้อนได้จากพ.ศ. 2564 ผู้พิการที่ได้รับเบี้ยความพิการมีสัดส่วนอยู่ที่ร้อยละ 70.7 ขณะที่แรงงานนอกระบบที่มีหลักประกันอยู่ที่ร้อยละ 64.3 ดังนั้น สถานะการบรรลุเป้าหมายของสัดส่วนประชากรไทยที่ได้รับความคุ้มครองตามมาตรการการคุ้มครองทางสังคมจึงอยู่ในระดับใกล้เคียงในการบรรลุเป้าหมาย

170201

พ.ศ.
2562พ.ศ.
2563พ.ศ.
2564พ.ศ.
2565

มีระบบและกลไกในการให้ความช่วยเหลือกลุ่มเป้าหมายที่ต้องการความช่วยเหลือเป็นพิเศษได้ครอบคลุมมากยิ่งขึ้น กำหนดค่าเป้าหมายที่ต้องการบรรลุ ในพ.ศ. 2565 ดัชนีความยากจนแบบหลากหลายมิติของกลุ่มเป้าหมายที่ต้องการความช่วยเหลือลดลงร้อยละ 10

สถานการณ์ในช่วงพ.ศ. 2561 – 2565 ภาพรวมของดัชนีความยากจนแบบหลากหลายมิติของกลุ่มเป้าหมายที่ต้องการความช่วยเหลือมีแนวโน้มปรับตัวเพิ่มสูงขึ้น สะท้อนได้จากข้อมูลดัชนีความยากจนแบบหลากหลายมิติ ในพ.ศ. 2561 สตรี ผู้สูงอายุ ผู้พิการ และผู้ป่วยเรื้อรัง มีดัชนีอยู่ที่ 0.0083 0.0091 0.0173 และ 0.0145 ตามลำดับ พ.ศ. 2562 มีดัชนีอยู่ที่ 0.0059 0.0065 0.012 และ 0.010 ตามลำดับ พ.ศ. 2564 มีดัชนีอยู่ที่ 0.0069 0.0076 0.016 และ 0.011 ตามลำดับ และเมื่อเทียบกับสถานะการบรรลุเป้าหมายในพ.ศ. 2565 พบว่า ดัชนีความยากจนแบบหลากหลายมิติของกลุ่มเป้าหมายที่ต้องการความช่วยเหลือไม่ว่าจะเป็นเด็ก สตรี ผู้สูงอายุ ผู้พิการ และผู้ป่วยเรื้อรัง มีแนวโน้มปรับตัวเพิ่มขึ้นโดยเด็ก เพิ่มขึ้นอยู่ที่ร้อยละ 2.83 สตรี อยู่ที่ร้อยละ 8.85 ผู้สูงอายุ อยู่ที่ร้อยละ 8.68 ผู้พิการ อยู่ที่ร้อยละ 16.44 และผู้ป่วยเรื้อรัง อยู่ที่ร้อยละ 4.36 ส่งผลให้ดัชนีความยากจนแบบหลากหลายมิติของกลุ่มเป้าหมายที่ต้องการความช่วยเหลือยังคงอยู่สถานะการบรรลุเป้าหมายระดับเสี่ยงที่กำหนดไว้ที่ร้อยละ 10

*หมายเหตุ : มีการปรับเปลี่ยนวิธีการคำนวณสถานะการบรรลุเป้าหมายเพื่อให้มีความถูกต้องมากยิ่งขึ้น ร้อยละของกลุ่มเป้าหมายทุกกลุ่มมาเฉลี่ยเพื่อคำนวณสถานะการบรรลุเป้าหมาย ส่งผลให้สัดส่วนที่แสดงสถานะบรรลุค่าเป้าหมายของ พ.ศ. 2562 - 2566 มีการเปลี่ยนแปลง



แผนแม่บทย่อย

การคุ้มครองทางสังคมขั้นพื้นฐานและหลักประกันทางเศรษฐกิจ สังคม และสุขภาพ

เป้าหมายระดับแผนแม่บทย่อย

พ.ศ.
2562

พ.ศ.
2563

พ.ศ.
2564

พ.ศ.
2565

คนไทยทุกคน โดยเฉพาะกลุ่มด้อยโอกาสและกลุ่มเปราะบางได้รับการคุ้มครอง และมีหลักประกันทางสังคมเพิ่มขึ้น

ค่าเป้าหมายที่ต้องบรรลุภายใน พ.ศ. 2565

สัดส่วนประชากรไทยทั้งหมดที่ได้รับความคุ้มครองตามมาตรการคุ้มครองทางสังคมอย่างน้อย 9 กรณี ได้แก่ (1) เจ็บป่วย (2) คลอดบุตร (3) ตาย (4) ทุพพลภาพ/พิการ (5) เงินช่วยเหลือครอบครัวหรือบุตร (6) ชราภาพ (7) ว่างงาน (8) ผู้อยู่ในอุปการะ (9) การบาดเจ็บจากการทำงาน ร้อยละ 80

การสร้างความคุ้มครองทางสังคมขั้นพื้นฐานและหลักประกันทางเศรษฐกิจ สังคม และสุขภาพให้แก่คนไทยทุกคน โดยเฉพาะกลุ่มด้อยโอกาสและกลุ่มเปราะบาง จำเป็นต้องขยายความคุ้มครองขั้นต่ำให้ทุกคนสามารถใช้ชีวิตได้อย่างเหมาะสมกับความเป็นมนุษย์ภายใต้การสร้างระบบคุ้มครองและป้องกันแบบถ้วนหน้า พัฒนาระบบประกันทางสังคมด้านสุขภาพและเศรษฐกิจให้มีประสิทธิภาพ คุ่มค่า และครอบคลุมอย่างทั่วถึงและเป็นธรรม ให้ความสำคัญกับนโยบาย/มาตรการด้านสวัสดิการที่ครอบคลุมทุกพื้นที่และกลุ่มเป้าหมายที่คำนึงถึงสวัสดิการ

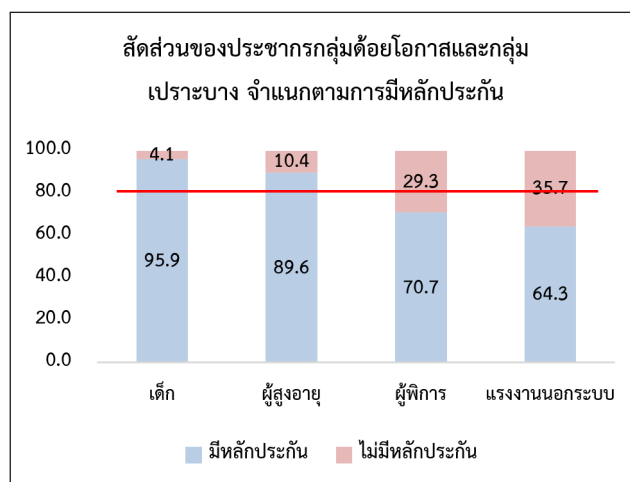
เพื่อสร้างผลิตภาพ มาตรการทางการคลังนำไปสู่กระบวนการสร้างสวัสดิการที่เหมาะสมและยั่งยืน รวมทั้งกลไกและเครื่องมือในการขับเคลื่อนการสร้างหลักประกันทางสังคมที่มีประสิทธิภาพภายใต้การร่วมมือของทุกภาคส่วนและภาคีการพัฒนาต่าง ๆ ตลอดจนสภาพแวดล้อมที่เอื้อต่อการสร้างหลักประกันทางสังคมที่ครอบคลุมทุกกลุ่มคน โดยเฉพาะกลุ่มผู้ด้อยโอกาสและกลุ่มเปราะบาง ซึ่งการดำเนินการดังกล่าวจะเป็นปัจจัยแห่งความสำเร็จต่อการบรรลุเป้าหมายได้อย่างมีประสิทธิภาพต่อไป




สถานการณ์การบรรลุเป้าหมาย

พิจารณาเทียบเคียงจากประชากรไทย โดยเฉพาะกลุ่มเปราะบางที่ได้รับความคุ้มครอง ตามมาตรการคุ้มครองทางสังคม ได้แก่ เด็ก ได้รับเงินอุดหนุนเด็กแรกเกิด ผู้สูงอายุ ได้รับเบี้ยยังชีพ ผู้พิการได้รับเบี้ยความพิการ และแรงงานนอกระบบ ที่มีหลักประกัน โดยเมื่อพิจารณาภาพรวมในห่วง 5ปีแรกตามยุทธศาสตร์ชาติ(2561-2565)คนไทย มีแนวโน้มได้รับความคุ้มครองและหลักประกันทางสังคมเพิ่มขึ้น โดยเฉพาะในกลุ่มเด็กและผู้สูงอายุ มีหลักประกันเพิ่มสูงขึ้นอย่างชัดเจน สะท้อนได้จากข้อมูลสัดส่วนประชากรกลุ่มด้อยโอกาสและกลุ่มเปราะบางที่ได้รับความคุ้มครองตามมาตรการคุ้มครองทางสังคม พบว่า เด็กและผู้สูงอายุมีแนวโน้มในการมีหลักประกันโดยในปี2561เด็กที่ได้รับเงินอุดหนุนเด็กแรกเกิดมีสัดส่วน ร้อยละ 68.0 ปี 2562 อยู่ที่ร้อยละ 47.9 ปี 2563 ร้อยละ 92 และปี 2564 อยู่ที่ร้อยละ 95.9 ในขณะที่ผู้สูงอายุที่ได้รับเบี้ยยังชีพ ในปี 2561 อยู่ที่ร้อยละ 78.8 ในปี 2562 อยู่ที่ร้อยละ 81.7 ปี 2563 อยู่ที่ร้อยละ 83.1 และปี 2564 อยู่ที่ร้อยละ 89.6 ประสิทธิภาพ และในส่วนของ ผู้พิการและแรงงานนอกระบบ แม้ว่าจะมีสัดส่วนเพิ่มสูงขึ้นแต่ยังต่ำกว่าค่าเป้าหมาย โดยข้อมูลในปี 2562 ผู้พิการที่ได้รับเบี้ยอยู่ที่ร้อยละ

63.3 ปี 2563 อยู่ที่ร้อยละ 68.5 และปี 2564 อยู่ที่ร้อยละ 70.7 และแรงงานนอกระบบที่มีหลักประกัน โดยข้อมูลปี 2563 อยู่ที่ร้อยละ 26.1 และปี 2564 เพิ่มขึ้นอยู่ที่ร้อยละ 64.3 และเมื่อเทียบกับสถานะการบรรลุเป้าหมายในปี 2565 พบว่า สัดส่วนประชากรไทยโดยเฉพาะเด็กและผู้สูงอายุ ได้รับความคุ้มครองตามมาตรการการคุ้มครองทางสังคม อยู่ที่ร้อยละ 95.9 และร้อยละ 89.6 ตามลำดับ ซึ่งบรรลุค่าเป้าหมายที่กำหนดให้คนไทยได้รับความคุ้มครอง ร้อยละ 80 อย่างไรก็ตาม ในส่วนของ ผู้พิการและแรงงานนอกระบบ สถานะการบรรลุเป้าหมายยังคงอยู่ในระดับต่ำกว่าค่าเป้าหมาย สะท้อนได้จากปี 2564 ผู้พิการที่ได้รับเบี้ยความพิการมีสัดส่วนอยู่ที่ร้อยละ 70.7 ขณะที่แรงงานนอกระบบที่มีหลักประกันอยู่ที่ร้อยละ 64.3 และเมื่อพิจารณาค่าเฉลี่ยรวมของกลุ่มด้อยโอกาส และกลุ่มเปราะบางพบว่าค่าเฉลี่ยมีค่าอยู่ที่ร้อยละ 64.1 ซึ่งใกล้เคียงกับค่าเป้าหมายที่กำหนดไว้ที่ร้อยละ 80 ดังนั้น สถานะการบรรลุเป้าหมายของ สัดส่วนประชากรไทยที่ได้รับความคุ้มครองตาม มาตรการการคุ้มครองทางสังคมจึงอยู่ในระดับ ใกล้เคียงในการบรรลุเป้าหมายที่กำหนดไว้ ที่ร้อยละ 80



ที่มา: กระทรวงการพัฒนาสังคมและความมั่นคงของมนุษย์, กระทรวงแรงงาน



การดำเนินงานที่ผ่านมา

ได้มีการขับเคลื่อนผ่านโครงการเพื่อขับเคลื่อนการบรรลุเป้าหมายตามยุทธศาสตร์ชาติ ประจำปีงบประมาณ พ.ศ. 2565 อาทิ โครงการสวัสดิการลดความเหลื่อมล้ำ โดยมุ่งเน้นการเสริมสร้างศักยภาพและประสิทธิภาพ “ชีวิต” และ “สังคม” แก่กลุ่มเป้าหมาย และสมาชิกในครอบครัวที่ประสบปัญหาทางสังคมให้มีคุณภาพชีวิตที่ดีขึ้น และโครงการบริหารจัดการด้านคนพิการ ที่มุ่งเน้นให้การจัดทำมาตรการในรูปแบบต่าง ๆ สามารถคุ้มครองสิทธิขั้นพื้นฐานของประชาชนทุกคน บริการสังคม การประกันสังคม การช่วยเหลือทางสังคม การคุ้มครองอย่างเป็นทางการและไม่เป็นทางการ นอกจากนี้ หน่วยงานที่เกี่ยวข้องยังคงมีการขับเคลื่อนการดำเนินการอื่น ๆ อาทิ การดำเนินโครงการต่าง ๆ เพื่อช่วยเหลือเยียวยาผู้ได้รับผลกระทบจากการแพร่ระบาดของโควิด-19

ประเด็นท้าทายที่ส่งผลต่อการบรรลุเป้าหมาย

การสร้างระบบและมาตรการจูงใจสำหรับผลักดันแรงงานนอกระบบเข้าสู่ระบบประกันสังคมเป็นประเด็นท้าทายที่ภาครัฐควรให้ความสำคัญรวมทั้งความต่อเนื่องและการรักษาแรงงานนอกระบบดังกล่าวให้คงอยู่ในระบบประกันสังคมต่อไปโดยในช่วงที่ผ่านมาการเพิ่มขึ้นสูงของผู้ประกันตนตามมาตรา 40 จากแรงงานนอกระบบ นอกเหนือจากสะท้อนให้เห็นการมีหลักประกันที่เพิ่มสูงขึ้นของกลุ่มดังกล่าวแล้ว ยังชี้ให้เห็นปัญหาเชิงโครงสร้างในการออกแบบผลประโยชน์ที่ผู้ประกันตนจะได้รับเพื่อจูงใจให้กลุ่มแรงงานดังกล่าวยังคงอยู่ในระบบต่อไป เนื่องจากผลประโยชน์ที่แรงงานจะได้รับอาจไม่สอดคล้องกับความต้องการของผู้ประกันตน แต่ปัจจัยสำคัญที่มีส่วนในการผลักดัน

ไม่ว่าจะเป็นโครงการเราชนะ โครงการ ม 33 เรารักกัน โครงการเพิ่มกำลังซื้อให้แก่ผู้ที่ต้องการความช่วยเหลือเป็นพิเศษ เป็นต้น รวมถึงโครงการเยียวยาผู้ประกันตนมาตรา 39 และมาตรา 40 ที่ได้รับผลกระทบจากมาตรการของรัฐในพื้นที่ควบคุมสูงสุดและเข้มงวดที่มีส่วนสำคัญในการผลักดันให้แรงงานนอกระบบเข้าสู่ระบบเนื่องจากการให้ความช่วยเหลือผู้ที่ได้รับผลกระทบผ่านกองทุนประกันสังคม ซึ่งแรงงานนอกระบบจำเป็นต้องเข้ามาสมัครเป็นสมาชิกกองทุน การยกระดับการเข้าถึงบริการส่งเสริมสุขภาพแต่ละกลุ่มวัยและอนามัยสิ่งแวดล้อมสำหรับกลุ่มเปราะบางและด้อยโอกาสของสังคม การดำเนินงานส่งเสริมและคุ้มครองสิทธิแรงงานนอกระบบ และโครงการพัฒนาระบบการบริหารจัดการเพื่อยกระดับคุณภาพชีวิตแรงงานนอกระบบ

แรงงานนอกระบบ คือ การให้ความช่วยเหลือของภาครัฐผ่านช่องทางกองทุนประกันสังคมจึงทำให้แรงงานเลือกที่จะเข้าสู่ระบบมากยิ่งขึ้น นอกจากนี้ข้อจำกัดของงบประมาณเพื่อสร้างหลักประกันทางสังคมบนฐานของความยั่งยืนทางการคลังยังคงเป็นประเด็นที่ภาครัฐควรให้ความสำคัญเพราะความต้องการความคุ้มครองทางสังคมที่เพิ่มสูงขึ้น โดยเฉพาะอย่างยิ่งกลุ่มด้อยโอกาสและกลุ่มเปราะบางอาจทำให้ทรัพยากรทางด้านงบประมาณของภาครัฐไม่สามารถครอบคลุมได้อย่างทั่วถึงและเหมาะสม รวมถึงการอาศัยฐานข้อมูลขนาดใหญ่ที่มีระบบการเชื่อมโยงและปรับปรุงข้อมูลที่มีความเป็นปัจจุบันสูงสำหรับพัฒนาและขยายความคุ้มครองและหลักประกันทางสังคมให้มีความครอบคลุมและแม่นยำ

¹⁹ กรณี ได้แก่ (1) เจ็บป่วย (2) คลอดบุตร (3) ตาย (4) ทูพพลภาพ/พิการ (5) เงินช่วยเหลือครอบครัวหรือบุตร (6) ชราภาพ (7) ว่างาน (8) ผู้อยู่ในอุปการะ และ (9) การบาดเจ็บจากการทำงาน



เพื่อนำไปสู่การดำเนินมาตรการช่วยเหลือและสร้างหลักประกันที่มีความเหมาะสมกับ

กลุ่มเป้าหมายและลดข้อจำกัดทางด้านงบประมาณที่ไปพร้อมกัน

ข้อเสนอแนะเพื่อการบรรลุเป้าหมาย

“คนไทยทุกคน โดยเฉพาะกลุ่มด้อยโอกาสและกลุ่มเปราะบางได้รับการคุ้มครองและมีหลักประกันทางสังคมเพิ่มขึ้น” จำเป็นต้องมีการดำเนินจัดทำนโยบายและมาตรการทางด้านสวัสดิการในกลุ่มผู้ด้อยโอกาสและกลุ่มเปราะบางอย่างครอบคลุมเพื่อยกระดับคุณภาพชีวิตที่ดีขึ้น โดยให้ความสำคัญกับการออกแบบความคุ้มครองและหลักประกันทางสังคมที่มีความเหมาะสมและเพียงพอเพื่อให้ระบบความคุ้มครองดังกล่าวสามารถจูงใจและรักษากลุ่มเป้าหมายให้ยังคงอยู่ในระบบต่อไป รวมทั้งช่วยให้มาตรการของภาครัฐต่าง ๆ มีความเหมาะสมกับลักษณะเฉพาะของแต่ละกลุ่มเป้าหมายและลดความซ้ำซ้อนของสวัสดิการต่าง ๆ นอกจากนี้การปรับปรุงระเบียบ/กฎหมายให้สอดคล้องและไม่

เป็นอุปสรรคต่อการส่งเสริมและพัฒนาระบบการคุ้มครองซึ่งเป่ากลุ่มเป้าหมายที่แม่นยำ เหมาะสมและมีประสิทธิภาพ โดยเฉพาะประเด็นทางด้านความเป็นส่วนตัวจะมีส่วนสำคัญในการสร้างความครอบคลุมให้แก่กลุ่มเป้าหมายได้อย่างชัดเจนและยืดหยุ่นในการรับมือกับสถานการณ์ต่าง ๆ ที่อาจเกิดขึ้นในอนาคต รวมถึงการส่งเสริมความร่วมมือของทุกภาคส่วนและภาคีการพัฒนาในการจัดสวัสดิการเพื่อเพิ่มความสามารถในการร่วมจ่ายและความตระหนักรู้ถึงความสำคัญของการมีหลักประกันทางสังคมที่จะเป็นแนวทางสำคัญในการช่วยให้สร้างความมั่นคงในการดำรงชีวิตและความยั่งยืนทางการคลัง

สถานการณ์ พ.ศ. 2565 เทียบกับค่าเป้าหมาย พ.ศ. 2570

แผนแม่บทความเสมอภาคและหลักประกันทางสังคม (พ.ศ. 2566 – 2580) (ฉบับแก้ไขเพิ่มเติม) เป้าหมายแผนแม่บทย่อยคนไทยทุกคน โดยเฉพาะกลุ่มด้อยโอกาสและกลุ่มเปราะบางได้รับการคุ้มครองและมีหลักประกันทางสังคมเพิ่มขึ้น ได้มีการ **ปรับเปลี่ยนตัวชี้วัดจากสัดส่วนของประชากรกลุ่มด้อยโอกาสและกลุ่มเปราะบางได้รับความคุ้มครองและหลักประกันทางสังคม เป็น สัดส่วนของประชากรกลุ่มเปราะบางที่ได้รับการยกระดับตาม 3 ชั้นของการพัฒนาต่อกลุ่มเปราะบางในระบบบริหารจัดการข้อมูลการพัฒนาคนแบบชี้เป้าทั้งหมด และกำหนดค่าเป้าหมายในปี 2570**

เป็นสัดส่วนในแต่ละชั้นไม่น้อยกว่า (1) อยู่ร้อยละ 50 (2) พอเพียงร้อยละ 30 และ (3) ยั่งยืนร้อยละ 20 โดยเป็นตัวชี้วัดที่นำหลักการของเศรษฐกิจพอเพียงมาปรับใช้และพิจารณาร่วมกับความชัดเจนของครัวเรือนใน 5 มิติ ได้แก่ มิติความมั่นคงทางเศรษฐกิจมิติการศึกษา มิติสุขภาพ มิติคุณภาพชีวิตและความเป็นอยู่ และมิติการเข้าถึงความช่วยเหลือ ซึ่งจะควบคู่ไปกับขั้นตอนของการพัฒนา 3 ระดับเพื่อนำไปสู่การแก้ไขปัญหาในพื้นที่ที่เป็นไปในทิศทางเดียวกันและสอดคล้องกับเป้าหมายการพัฒนาประเทศ โดยปัจจุบันอยู่ระหว่างการจัดเก็บข้อมูล



แผนแม่บทย่อย

มาตรการแบบเจาะจงกลุ่มเป้าหมายเพื่อแก้ปัญหาเฉพาะเจาะจง

เป้าหมายระดับแผนแม่บทย่อย

พ.ศ.
2562

พ.ศ.
2563

พ.ศ.
2564

พ.ศ.
2565

มีระบบและกลไกในการให้ความช่วยเหลือกลุ่มเป้าหมายที่ต้องการความช่วยเหลือเป็นพิเศษได้ครอบคลุมมากยิ่งขึ้น

ค่าเป้าหมายที่ต้องบรรลุภายใน พ.ศ. 2565

ดัชนีความยากจนแบบหลากหลายมิติของกลุ่มเป้าหมายที่ต้องการความช่วยเหลือ ลดลงร้อยละ 10

การมีระบบและกลไกสำหรับการให้ความช่วยเหลือในกลุ่มเป้าหมายที่ต้องการความช่วยเหลือเป็นพิเศษหรือกลุ่มเปราะบางจะทำให้กลุ่มเป้าหมายสามารถเข้าถึงการคุ้มครองทางสังคมที่ครอบคลุมมากยิ่งขึ้น โดยระบบควรมุ่งเน้นการพัฒนามาตรการและกลไกสนับสนุนให้มีความสอดคล้องและเหมาะสมกับสถานการณ์ความเปลี่ยนแปลงต่าง ๆ ของประเทศเพื่อให้สามารถช่วยเหลือประชาชนในกลุ่มเปราะบางที่มีความเสี่ยงสูงและมีความสามารถในการปรับตัวทำได้โดยตรงจุดและเกิดประสิทธิภาพสูงใน

การใช้ทรัพยากรของภาครัฐ โดยจำเป็นต้องอาศัยปัจจัยทางด้านระบบข้อมูลและเทคโนโลยีขนาดใหญ่ที่มีประสิทธิภาพในการให้ความช่วยเหลือที่มีความชัดเจนและสภาพแวดล้อมที่เอื้อต่อการมีระบบและกลไกให้ความช่วยเหลือกลุ่มเป้าหมาย รวมทั้งการมีบริการขั้นพื้นฐานและเครื่องมือในการให้ความช่วยเหลืออย่างเหมาะสม ซึ่งการดำเนินการดังกล่าวจะเป็นปัจจัยสำคัญแห่งความสำเร็จที่ส่งผลต่อการบรรลุเป้าหมายได้อย่างมีประสิทธิภาพต่อไป

สถานการณ์การบรรลุเป้าหมาย

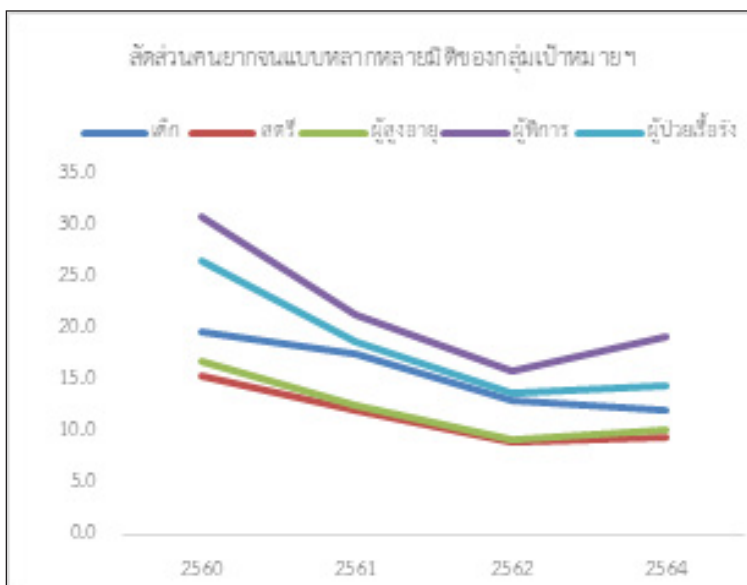
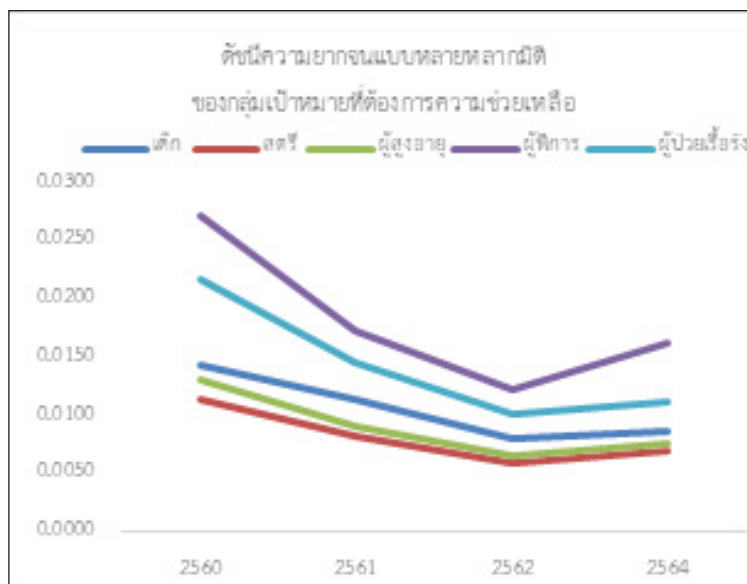
พิจารณาจากดัชนีความยากจนแบบหลากหลายมิติของกลุ่มเป้าหมายที่ต้องการความช่วยเหลือ จัดเก็บโดยระบบบริหารจัดการข้อมูลการพัฒนาคนแบบชี้เป้า โดยเมื่อพิจารณาภาพรวมในห่วง 5 ปีแรกตามยุทธศาสตร์ชาติ (2561 – 2565) สถานการณ์ความยากจนหลากหลายมิติของกลุ่มเป้าหมายที่ต้องการความช่วยเหลือในกลุ่มต่าง ๆ มีแนวโน้มปรับตัวเพิ่มสูงขึ้น อันเนื่องมาจากผลกระทบจากสถานการณ์การแพร่ระบาดของเชื้อ

โคโรนา-19 ที่รุนแรงและเป็นวงกว้างทำให้สถานการณ์ความยากจนหลากหลายมิติปรับตัวเพิ่มสูงขึ้นในทุกกลุ่มเป้าหมาย โดยเฉพาะสตรี ผู้สูงอายุ ผู้พิการ และผู้ป่วยเรื้อรัง ซึ่งเป็นกลุ่มเป้าหมายที่มีความเสี่ยงสูงที่อาจได้รับผลกระทบมากกว่าประชากรกลุ่มอื่นอย่างชัดเจน สะท้อนได้จากข้อมูลดัชนีความยากจนแบบหลากหลายมิติ ในปี 2561 สตรี ผู้สูงอายุ ผู้พิการ และผู้ป่วยเรื้อรัง มีดัชนีอยู่ที่ 0.0083 0.0091 0.0173 และ 0.0145 ตามลำดับ ปี 2562 มีดัชนีอยู่ที่



ที่ 0.0059 0.0065 0.012 และ 0.010 ตามลำดับ ปี 2564 มีดัชนีอยู่ที่ 0.0069 0.0076 0.016 และ 0.011 ตามลำดับ และเมื่อเทียบกับสถานการณ์การบรรลุเป้าหมายในปี 2565 พบว่า ดัชนีความยากจนแบบหลากหลายมิติของกลุ่มเป้าหมายที่ต้องการความช่วยเหลือไม่ว่าจะเป็นเด็ก สตรี ผู้สูงอายุ ผู้พิการ และผู้ป่วยเรื้อรัง มีแนวโน้มปรับตัวเพิ่มขึ้น โดยเด็ก เพิ่มขึ้นอยู่ที่ร้อยละ 2.83 สตรี อยู่ที่ร้อยละ 8.85 ผู้สูงอายุ อยู่ที่ร้อยละ 8.68 ผู้พิการ อยู่ที่ร้อยละ

16.44 และผู้ป่วยเรื้อรัง อยู่ที่ร้อยละ 4.36 และเมื่อคำนวณค่าเฉลี่ยรวมของกลุ่มเป้าหมายทุกกลุ่ม พบว่าดัชนีความยากจนแบบหลากหลายมิติของกลุ่มเป้าหมายที่ต้องการความช่วยเหลือเพิ่มขึ้นอยู่ที่ร้อยละ 8.23 ซึ่งเกินกว่าค่าเป้าหมายที่ต้องการให้ลดลงร้อยละ 10 ส่งผลให้ดัชนีความยากจนแบบหลากหลายมิติของกลุ่มเป้าหมายที่ต้องการความช่วยเหลือยังคงอยู่ในสถานะการบรรลุเป้าหมายระดับวิกฤติที่กำหนดไว้ที่ร้อยละ 10



ที่มา: ระบบบริหารจัดการข้อมูลการพัฒนาคนแบบชี้เป้า (TPMAP)



การดำเนินงานที่ผ่านมา

หน่วยงานที่เกี่ยวข้องได้มีการขับเคลื่อนผ่านโครงการเพื่อขับเคลื่อนการบรรลุเป้าหมาย ยุทธศาสตร์ชาติประจำปีงบประมาณ พ.ศ. 2565 อาทิ โครงการพัฒนาศักยภาพผู้พิการ ที่มุ่งเน้นการเพิ่มโอกาสทางการศึกษาและอาชีพ โดยฝึกอบรมแก่ผู้พิการและผู้ดูแลผู้พิการ และโครงการพัฒนาระบบดูแลระยะยาวสำหรับกลุ่มผู้อยู่ในภาวะพึ่งพิง ที่มุ่งเน้นพัฒนาระบบการดูแลระยะยาวในด้านต่าง ๆ ให้กับผู้ใช้บริการในสถานคุ้มครองคนไร้ที่พึ่ง และส่งเสริมความรู้และความเข้าใจในการดูแลผู้ใช้บริการให้เป็นไปอย่างถูกต้องเหมาะสม นอกจากนี้ หน่วยงานที่เกี่ยวข้องยังคงขับเคลื่อนการดำเนินการอื่น ๆ อาทิ โครงการพาน้องกลับมาเรียน ที่มีส่วนสำคัญในการช่วยให้ระบบข้อมูลขนาดใหญ่มีความครอบคลุมมากยิ่งขึ้นและช่วยเหลือกลุ่มเป้าหมาย

ประเด็นท้าทายที่ส่งผลการบรรลุเป้าหมาย

แม้ว่าภาครัฐได้ดำเนินการเกี่ยวกับระบบฐานข้อมูลขนาดใหญ่ที่สำคัญในหลายชุดข้อมูล และพยายามเชื่อมโยงฐานข้อมูลต่าง ๆ ร่วมกันแล้ว แต่ยังคงมีประเด็นท้าทายสำคัญที่สามารถช่วยให้การออกแบบและดำเนินมาตรการให้ความช่วยเหลือสามารถทำได้อย่างครอบคลุมและตรงจุดมากยิ่งขึ้น คือ การยกระดับความเชื่อมโยงระหว่างฐานข้อมูลให้มีความเป็นปัจจุบันและต่อเนื่อง เพื่อเพิ่มประสิทธิภาพในการบริหารจัดการข้อมูลให้สามารถทำงานได้อย่างเหมาะสมและชี้เป้ากลุ่มเป้าหมายได้อย่างแม่นยำ โดยระบบการเชื่อมโยงข้อมูลที่มีการปรับปรุงข้อมูลระหว่างฐานข้อมูลที่มีความถี่สูงและรวดเร็วจะมีส่วนสำคัญในการช่วยให้ฐานข้อมูลมีความถูกต้องและแม่นยำสูง รวมทั้งลดต้นทุนและภาระค่าใช้จ่าย

ที่ตกหล่นได้อย่างชัดเจน นอกจากนี้ หน่วยงานที่เกี่ยวข้องได้มีการขับเคลื่อนการดำเนินการอื่น ๆ ร่วมด้วย อาทิ การเพิ่มทักษะด้านอาชีพแก่นักเรียนครอบครัวยากจนที่ไม่ได้เรียนต่อหลังจบการศึกษาภาคบังคับปี 2565 เป็นต้น การสร้างเสริมสวัสดิการทางสังคมให้แก่คนพิการหรือทุพพลภาพ การสร้างความรักสร้างพลังให้กับคนพิการ การอุดหนุนงบประมาณเพื่อส่งเสริมกิจกรรมฝึกอบรมและส่งเสริมอาชีพให้กับสมาชิกองค์กรสตรี การติดตามค้นหาเด็กตกหล่นและเด็กออกกลางคันให้กลับเข้าสู่ระบบการศึกษา หรือ “โครงการพาน้องกลับมาเรียน” ที่มีส่วนสำคัญในการช่วยให้ระบบข้อมูลขนาดใหญ่มีความครอบคลุมมากยิ่งขึ้นและช่วยเหลือกลุ่มเป้าหมายที่ตกหล่นได้อย่างชัดเจน

สำหรับการตรวจสอบคุณสมบัติและเงื่อนไขของกลุ่มเป้าหมายในการให้ความช่วยเหลือของภาครัฐได้อย่างมีประสิทธิภาพ นอกจากนี้ ยังควรมุ่งเน้นการนำระบบและกลไกการเชื่อมโยงและการบูรณาการข้อมูลทั้งในระดับนโยบายและระดับปฏิบัติของหน่วยงานภาครัฐต่าง ๆ มาใช้ประโยชน์ในกระบวนการกำหนดหรือออกแบบมาตรการให้ความช่วยเหลือที่มีลักษณะร่วมกันระหว่างหน่วยงานเพื่อลดความซ้ำซ้อนและลดสถานะการจัดสรรสวัสดิการแบบแยกส่วนของหน่วยงานต่าง ๆ รวมถึงการอาศัยระบบฐานข้อมูลในการติดตามประเมินผลระดับการพัฒนาของคนของกลุ่มเป้าหมายเพื่อส่งเสริมให้เกิดการช่วยเหลือและพัฒนาในกลุ่มเป้าหมายที่มีความยั่งยืน



ข้อเสนอแนะเพื่อการบรรลุเป้าหมาย

เพื่อให้มีระบบและกลไกในการให้ความช่วยเหลือกลุ่มเป้าหมายที่ต้องการความช่วยเหลือเป็นพิเศษได้ครอบคลุมมากยิ่งขึ้น ภาครัฐควรเร่งรัดการยกระดับความเชื่อมโยงและการบูรณาการข้อมูลระหว่างฐานข้อมูลจากหน่วยงานต่าง ๆ โดยเฉพาะการผลักดันให้เกิดระบบการเชื่อมโยงข้อมูลที่มีความเป็นปัจจุบันที่มีความถี่สูงเพื่อให้เกิดระบบฐานข้อมูลขนาดใหญ่ที่เป็นเอกภาพและตอบสนองต่อความเปลี่ยนแปลงของสถานการณ์ต่าง ๆ ได้อย่างทันท่วงทีซึ่งจะช่วยให้การออกแบบเครื่องมือและมาตรการให้ความช่วยเหลือแบบเจาะจงสามารถแก้ไขปัญหาเฉพาะกลุ่มและสอดคล้องกับความต้องการของประชากรกลุ่มเป้าหมายได้อย่างเหมาะสม

การออกแบบนโยบาย/มาตรการให้ความช่วยเหลือกลุ่มเป้าหมาย รวมทั้งส่งเสริมและสร้างกลไกให้กลุ่มเป้าหมายสามารถเข้าถึงและรับรู้ถึงสิทธิประโยชน์ที่พึงได้รับได้อย่างง่ายและสะดวกเพื่อเป็นการช่วยตรวจสอบความสอดคล้องระหว่างกลุ่มเป้าหมายและสิทธิประโยชน์ที่พึงได้รับไปพร้อมกัน และการสร้างทัศนคติและค่านิยมของบุคลากรหรือเจ้าหน้าที่ที่เกี่ยวข้องให้เกิดการทำงานในเชิงรุกและเข้าถึงกลุ่มเป้าหมายอย่างทันท่วงทีและมีประสิทธิภาพ เพื่อผลักดันให้เกิดการสร้างกลไกการช่วยเหลือและพัฒนาแบบมุ่งเป้าที่สอดคล้องกับกลุ่มเป้าหมายบนฐานข้อมูลเชิงประจักษ์ในระดับพื้นที่



สถานการณ์ พ.ศ. 2565 เทียบกับค่าเป้าหมาย พ.ศ. 2570

แผนแม่บทความเสมอภาคและหลักประกันทางสังคม (พ.ศ. 2566 – 2580) (ฉบับแก้ไขเพิ่มเติม) เป้าหมายแผนแม่บทย่อย มีระบบและกลไกในการให้ความช่วยเหลือกลุ่มเป้าหมายที่ต้องการความช่วยเหลือเป็นพิเศษได้ครอบคลุมมากยิ่งขึ้น ได้มีการปรับเปลี่ยนตัวชี้วัด จาก ดัชนีความยากจนแบบหลากหลายมิติของกลุ่มเป้าหมายที่ต้องการความช่วยเหลือลดลงร้อยละ 10 เป็น คนเปราะบางในระบบบริหารจัดการข้อมูลการพัฒนาคนแบบชี้เป้า ลดลงไม่น้อยกว่าร้อยละ 10 ต่อปี โดยตัวชี้วัดดังกล่าวเป็นตัวชี้วัดที่นำกลุ่มคนเปราะบางในระบบบริหารจัดการข้อมูลการพัฒนาคนแบบชี้เป้า (TPMAP) ไม่ว่าจะเป็นกลุ่มคนที่ไม่มีความมั่นคงในที่อยู่อาศัย เด็กยากจนผู้สูงอายุหรือผู้พิการที่ไม่ได้รับเบี้ยยังชีพ และมีผู้

ป่วยเรื้อรังที่ช่วยเหลือตัวเองไม่ได้ โดยจากข้อมูลในระบบ TPMAP ของปี 2565 คนเปราะบางมีจำนวนทั้งสิ้น 11.17 ล้านคน เพิ่มขึ้นจาก 10.75 ล้านคน ในปี 2562 คิดเป็นการเพิ่มขึ้นร้อยละ 1.3 ต่อปี ซึ่งสะท้อนให้ว่าจำนวนการปรับตัวที่เพิ่มขึ้นของกลุ่มคนเปราะบางจำเป็นต้องได้รับความช่วยเหลืออย่างเร่งด่วน ทำให้ค่อนข้างมีความท้าทายสูง ดังนั้น เมื่อเปรียบเทียบสถานการณ์การบรรลุเป้าหมายในปี 2570 กลุ่มเปราะบางในระบบบริหารจัดการข้อมูลการพัฒนาคนแบบชี้เป้าที่ลดลงไม่น้อยกว่าร้อยละ 10 ต่อปี ยังคงอยู่ในสถานะการบรรลุเป้าหมายในระดับวิกฤติ ซึ่งภาครัฐจำเป็นต้องให้ความสำคัญในการดำเนินการมาตรการช่วยเหลือต่าง ๆ เพื่อยกระดับคุณภาพชีวิตกลุ่มคนเปราะบางต่อไป

