

# แผนแม่บท ภายใต้ยุทธศาสตร์ชาติ

แผนแม่บทภายใต้ยุทธศาสตร์ชาติ (พ.ศ.2566-2580)  
ฉบับแก้ไขเพิ่มเติม **NEW**



แผนแม่บทภายใต้ยุทธศาสตร์ชาติ  
(พ.ศ. 2566 - 2580) (ฉบับแก้ไขเพิ่มเติม)



เอกสารประกอบ  
แผนแม่บทภายใต้ยุทธศาสตร์ชาติ  
(พ.ศ. 2566 - 2580) (ฉบับแก้ไขเพิ่มเติม)



สรุปสาระสำคัญ  
แผนแม่บทภายใต้ยุทธศาสตร์ชาติ  
(พ.ศ. 2566 - 2580) (ฉบับแก้ไขเพิ่มเติม)



16

เศรษฐกิจฐานราก



การปรับแผนแม่บทภายใต้ยุทธศาสตร์ชาติ  
(ฉบับแก้ไขเพิ่มเติม) (พ.ศ. 2566 - 2580)  
ประเด็น (16) เศรษฐกิจฐานราก

ประกาศราชกิจจานุเบกษาแล้ว เมื่อวันที่ 7 มีนาคม 2566

# 16. ประเด็น เศรษฐกิจฐานราก



## เป้าหมายระดับประเด็น

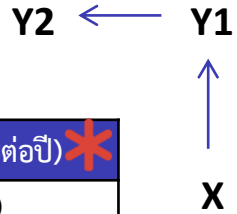
160001 รายได้ของประชากรกลุ่มรายได้น้อยเพิ่มขึ้นอย่างกระจายและอย่างต่อเนื่อง

(จ.2 กระทรวงการคลัง)

## ตัวชี้วัดและค่าเป้าหมาย

ดัชนีความยากจนหลายมิติของกลุ่มเป้าหมายมิติด้านความมั่นคงทางเศรษฐกิจ (ร้อยละต่อปี) *		
(ปี 66 – 70) ลดลงไม่น้อยกว่า 5	(ปี 71 – 75) ลดลงไม่น้อยกว่า 10	(ปี 76 – 80) ลดลงไม่น้อยกว่า 15

\* เปลี่ยนตัวชี้วัด เนื่องจากตัวชี้วัดเดิม ดัชนีการพัฒนาอย่างทั่วถึง (คะแนน) ยกเลิกการจัดเก็บ



## แผนย่อย

การยกระดับศักยภาพการเป็นผู้ประกอบการธุรกิจ โดยการเพิ่มพูนองค์ความรู้และทักษะในการเป็นผู้ประกอบการธุรกิจของเกษตรกร แรงงานทั่วไป และกลุ่มประชากรที่มีรายได้น้อยและไม่มั่นคงให้เป็นผู้ประกอบการ ผ่านการสนับสนุนการช่วยเหลือทางวิชาการต่าง ๆ เพื่อยกระดับองค์ความรู้และทักษะที่สำคัญและจำเป็นในการสร้างมูลค่าเพิ่มให้กับสินค้า เพื่อยกระดับและเพิ่มขีดความสามารถในการแข่งขันและก่อให้เกิดการสร้างรายได้ได้ด้วยตนเอง รวมถึงการบริหารจัดการหนี้สิน ครอบคลุมทั้งหนี้ในระบบและนอกระบบเพื่อการแก้ไขปัญหาหนี้สินอย่างยั่งยืน และการใช้ความรู้ เทคโนโลยีและนวัตกรรม มายกระดับห่วงโซ่อุปทานให้เป็นห่วงโซ่คุณค่าที่สามารถก่อให้เกิดการกระจายรายได้สู่ชุมชนได้อย่างเป็นธรรม

160101 ศักยภาพและขีดความสามารถของเศรษฐกิจฐานรากเพิ่มขึ้น (จ.3 : กระทรวงการคลัง)

ผลิตภาพของวิสาหกิจรายย่อย (Micro Enterprises) (เฉลี่ยร้อยละ) *		
(ปี 66 – 70) เพิ่มขึ้นไม่น้อยกว่า 5	(ปี 71 – 75) เพิ่มขึ้นไม่น้อยกว่า 5	(ปี 76 – 80) เพิ่มขึ้นไม่น้อยกว่า 5

\* เปลี่ยนตัวชี้วัด เพื่อให้สามารถสะท้อนศักยภาพของการดำเนินกิจกรรมทางเศรษฐกิจของกลุ่มรายได้น้อย

สถานการณ์บรรลุเป้าหมายแผนแม่บทย่อย

ปี 2562 ปี 2563 ปี 2564 ปี 2565

การสร้างสภาพแวดล้อมและกลไกที่ส่งเสริมการพัฒนาเศรษฐกิจฐานราก เน้นส่งเสริมการรวมกลุ่มในรูปแบบที่มีโครงสร้างกระจายรายได้ ทั้งวิสาหกิจชุมชน สหกรณ์ และวิสาหกิจเพื่อสังคม การพัฒนาช่องทางการตลาดและเครือข่าย เพื่อให้เกิดการจัดการกลไกการตลาดครบวงจรในรูปแบบการค้าที่เป็นธรรม รวมถึงการมีกติกาให้เกิดโครงสร้างกระจายรายได้ให้กับเศรษฐกิจชุมชนได้อย่างเป็นรูปธรรม การส่งเสริมการเข้าถึงแหล่งทุนและทรัพยากรต่าง ๆ ที่จำเป็น และการบริหารจัดการกลไกต่าง ๆ เพื่อให้เศรษฐกิจชุมชนมีทุนในการพัฒนาการค้าและยกระดับเป็นผู้ประกอบการธุรกิจ

160201 ผู้ประกอบการเศรษฐกิจฐานรากมีรายได้เพิ่มขึ้นอย่างต่อเนื่อง (จ.3 : กระทรวงมหาดไทย)

อัตราการเติบโตของรายได้รวมวิสาหกิจรายย่อย (Micro Enterprises) (ร้อยละต่อปี) *		
(ปี 66 – 70) ไม่น้อยกว่า 4	(ปี 71 – 75) ไม่น้อยกว่า 4	(ปี 76 – 80) ไม่น้อยกว่า 4

\* เปลี่ยนตัวชี้วัด เนื่องจากตัวชี้วัดเดิม อัตราการเติบโตของมูลค่าเศรษฐกิจฐานรากของมูลค่าสินค้า OTOP (เฉลี่ยร้อยละ) ไม่ครอบคลุมการเพิ่มขึ้นของรายได้ทั้งหมด

สถานการณ์บรรลุเป้าหมายแผนแม่บทย่อย

ปี 2562 ปี 2563 ปี 2564 ปี 2565

160202 กลุ่มประชากรรายได้ต่ำสุดร้อยละ 40 มีความสามารถในการบริหารจัดการหนี้สินได้มีประสิทธิภาพเพิ่มขึ้นอย่างต่อเนื่อง (จ.3 : กระทรวงมหาดไทย)

สัดส่วนค่าใช้จ่ายหนี้สินของครัวเรือนที่มีรายได้ต่ำสุดร้อยละ 40 ต่อค่าใช้จ่ายทั้งหมดของครัวเรือนที่มีรายได้ต่ำสุดร้อยละ 40 (ร้อยละ) *		
(ภายในปี 70) ลดลงไม่น้อยกว่า 20	(ภายในปี 75) ลดลงไม่น้อยกว่า 20	(ภายในปี 80) ลดลงไม่น้อยกว่า 20

\* เปลี่ยนตัวชี้วัด เนื่องจากตัวชี้วัดเดิม สัดส่วนภาระหนี้ต่อรายได้ (ร้อยละ) มีการเผยแพร่ข้อมูลหนี้สินและรายได้ 2 ปี/ครั้ง และนิยามรายได้ในการคำนวณสัดส่วนภาระหนี้ต่อรายได้นับรวมรายได้ที่ไม่เป็นตัวเงิน ทำให้ค่าที่ได้จากข้อมูลเดิมต่ำกว่าความเป็นจริง

สถานการณ์บรรลุเป้าหมายแผนแม่บทย่อย

ปี 2562 ปี 2563 ปี 2564 ปี 2565

# การปรับแผนแม่บทฯ ประเด็น (16) เศรษฐกิจฐานราก

ไม่มีการปรับเป้าหมายระดับประเด็น แต่มีการปรับตัวชี้วัดและค่าเป้าหมายในระดับประเด็น

รหัส เป้าหมาย		เป้าหมาย Y2	ตัวชี้วัด	ค่าเป้าหมาย			
				ปี 60-65	ปี 66-70	ปี 71-75	ปี 76-80
160001	เดิม	รายได้ของประชากรกลุ่มรายได้ น้อยเพิ่มขึ้นอย่างกระจายและ อย่างต่อเนื่อง	ดัชนีการพัฒนาย่างทั่วถึง (คะแนน)	4.30 คะแนน	4.40 คะแนน	4.50 คะแนน	4.60 คะแนน
	ใหม่		ดัชนีความยากจนหลายมิติของ กลุ่มเป้าหมายในระบบบริหาร จัดการข้อมูลพัฒนาคนแบบชี้เป้า มิติด้านความมั่นคงทางเศรษฐกิจ (ร้อยละต่อปี)	MPI ด้านเศรษฐกิจของ กลุ่มเป้าหมายในระบบ TPMAP ปี 2564 =0.0166 ซึ่งเพิ่มขึ้นร้อยละ 50.59 จาก ปี 2562 (ปี 2563 ไม่มีข้อมูล)	ลดลง ไม่น้อยกว่า ร้อยละ 5	ลดลง ไม่น้อยกว่า ร้อยละ 10	ลดลง ไม่น้อยกว่า ร้อยละ 15
เหตุผล	-		ตัวชี้วัดเดิมยกเลิกการจัดเก็บ	-			



แผนแม่บทภายใต้ยุทธศาสตร์ชาติ (พ.ศ. 2566 – 2580) (ฉบับแก้ไขเพิ่มเติม) ประเด็น (16) เศรษฐกิจฐานราก

เป้าหมายระดับประเด็น

รหัส	เป้าหมาย	คำอธิบายเป้าหมาย	ตัวชี้วัด	คำอธิบายตัวชี้วัด		
				แหล่งอ้างอิง	วิธีการคำนวณ	ข้อมูลพื้นฐาน
160001	รายได้ ของ ประชากรกลุ่ม รายได้ น้อย เพิ่มขึ้นอย่าง กระจายและ อย่างต่อเนื่อง	รายได้ของกลุ่มประชากร รายได้น้อยสะท้อนถึงเศรษฐกิจ ฐานราก ซึ่งเป็น ระบบเศรษฐกิจ ของชุมชนท้องถิ่น ที่สามารถ พึ่งพาตนเองภายใต้ปรัชญา เศรษฐกิจพอเพียงที่มีการ ช่วยเหลือเอื้อเฟื้อ ซึ่งกันและ กัน มีคุณธรรม และเป็นระบบ เศรษฐกิจที่เอื้อให้เกิดการ พัฒนาด้านอื่นๆ ในพื้นที่ ทั้ง เศรษฐกิจ สังคม ผู้คน ชุมชน วิถี น ธรรม สิ่งแวด ล้อม ทรัพยากรธรรมชาติ อย่าง เข้มแข็งและยั่งยืน	ดัชนีความ ยากจนหลาย มิติของ กลุ่มเป้าหมาย ในระบบ ระบบบริหาร จัดการข้อมูล พัฒนาการ แบบชี้เป้า (Thai People Map and Analytics Platform : TPMAP) มิติ ด้านความ มั่นคงทาง เศรษฐกิจ (ร้อยละต่อปี)	ระบบบริหารจัดการ ข้อมูลการพัฒนาคน แบบ ชี้ เป้า (Thai People Map and Analytics Platform : TPMAP) ; สำนักงาน ส ท า พ ฒ น า ก า ร เศรษฐกิจและสังคม แห่งชาติ	เป็นตัวชี้วัดที่พิจารณาทุกมิติในระบบ TPMAP และดัชนีความยากจนหลายมิติของ กลุ่มเป้าหมายในระบบ TPMAP ย้อนหลัง (รายปี) <ul style="list-style-type: none"> <li>● กลุ่มเป้าหมายในระบบ TPMAP มาจากการใช้ ข้อมูลจากหลายแหล่งที่มีข้อมูลบัตรประชาชน 13 หลัก มายืนยันซึ่งกันและ เป็นแกนกลางและนำหลักดัชนี ความยากจนหลายมิติมา (MPI)</li> <li>● ดัชนีความยากจนหลายมิติ เป็นการกำหนดมิติความ ชัดสน ประกอบด้วย 5 มิติการพัฒนา ได้แก่ <ol style="list-style-type: none"> <li>(1) มิติด้านความมั่นคงทางเศรษฐกิจ (รายได้)</li> <li>(2) มิติด้านการศึกษา</li> <li>(3) มิติความพึงพอใจด้านสุขภาพ</li> <li>(4) มิติคุณภาพชีวิตและความเป็นอยู่</li> <li>(5) มิติด้านการเข้าถึงความช่วยเหลือ</li> </ol> </li> </ul> <p>มิติความมั่นคงด้านเศรษฐกิจ เป็นหนึ่งในมิติของ ระบบบริหารจัดการข้อมูลการพัฒนาคนแบบชี้เป้า (Thai People Map and Analytics Platform : TPMAP) การคำนวณดัชนีดัชนีความยากจนหลาย มิติ ในมิติความมั่นคงทางเศรษฐกิจ (รายได้) (Multidimensional Poverty Index : MPI) ทำได้ ดังนี้</p>	MPI ด้านเศรษฐกิจของ กลุ่มเป้าหมายในระบบ TPMAP ปี 2561 = 0.0145 ปี 2562 = 0.0110 ปี 2564 = 0.0166 ซึ่งเพิ่มขึ้นร้อยละ 50.59 จาก ปี 2562  หมายเหตุ (1) ปี 2563 ไม่มีข้อมูล (2) การประมาณการค่า เป้าหมายพิจารณาจาก ค่าดัชนีความยากจน หลายมิติของ กลุ่มเป้าหมาย มิติด้าน ความมั่นคงทาง เศรษฐกิจย้อนหลัง 4 ปี (ปี 2561-2562 และ 2564) พบว่าค่า MPI มีความแปรปรวน ซึ่ง หลักการของ MPI คือ

# การปรับแผนแม่บทฯ ประเด็น (16) เศรษฐกิจฐานราก

เป้าหมายระดับแผนย่อยจำนวน 3 เป้าหมาย => ไม่มีการปรับ

ตัวชี้วัด 3 ตัว => เปลี่ยนใหม่ 3

ค่าเป้าหมาย 3 => เปลี่ยนใหม่ 3

รหัส เป้าหมาย		เป้าหมาย Y1	ตัวชี้วัด	ค่าเป้าหมาย			
				ปี 60-65	ปี 66-70	ปี 71-75	ปี 76-80
160101	เดิม	ศักยภาพและขีดความสามารถของเศรษฐกิจฐานรากเพิ่มขึ้น	อัตราการเติบโตของรายได้ของกลุ่มประชากรร้อยละ 40 ที่มีรายได้ต่ำสุด (เฉลี่ยร้อยละ)	ไม่ต่ำกว่าร้อยละ 15 ต่อปี	ไม่ต่ำกว่าร้อยละ 20 ต่อปี	ไม่ต่ำกว่าร้อยละ 20 ต่อปี	ไม่ต่ำกว่าร้อยละ 20 ต่อปี
	ใหม่		ผลิตภาพของวิสาหกิจรายย่อย (เฉลี่ยร้อยละ)	ปี 2564 = 153,917 บาท/1 Micro Enterprise (เพิ่มขึ้นเฉลี่ย 1.20 ต่อปี ในช่วง 60 - 64)	เพิ่มขึ้น ไม่น้อยกว่า 5	เพิ่มขึ้น ไม่น้อยกว่า 5	เพิ่มขึ้น ไม่น้อยกว่า 5
เหตุผล	-		การขยายตัวของวิสาหกิจรายย่อย (Micro Enterprise) สะท้อนศักยภาพของการดำเนินกิจกรรมทางเศรษฐกิจของกลุ่มนี้	-	-	-	-

หมายเหตุ : 1. วิสาหกิจรายย่อย หมายถึง กิจกรรมผลิตสินค้า กิจกรรมให้บริการ กิจกรรมค้าส่ง หรือกิจกรรมค้าปลีก ที่มีจำนวนการจ้างงานไม่เกิน 5 คน หรือรายได้ต่อปีไม่เกินหนึ่งล้านบาท (ประกาศสำนักงานส่งเสริมวิสาหกิจขนาดกลางและขนาดย่อม เรื่อง การกำหนดลักษณะของวิสาหกิจรายย่อย)

2. ผลิตภาพของวิสาหกิจรายย่อย หมายถึง อัตราส่วนของ GDP วิสาหกิจรายย่อย ต่อ จำนวนวิสาหกิจรายย่อยทั้งหมด

รหัส	เป้าหมาย	คำอธิบายเป้าหมาย	ตัวชี้วัด	คำอธิบายตัวชี้วัด		
				แหล่งอ้างอิง	วิธีการคำนวณ	ข้อมูลพื้นฐาน
160101	ศักยภาพและขีดความสามารถของเศรษฐกิจฐานรากเพิ่มขึ้น	การเพิ่มพูนองค์ความรู้และทักษะใน การ เป็น ผู้ประกอบการธุรกิจของเกษตรกร แรงงานทั่วไป และกลุ่มประชากรที่มีรายได้ น้อยและไม่มั่นคงให้เป็น ผู้ประกอบการผ่านการ สนับสนุนการช่วยเหลือทาง วิชาการต่าง ๆ เพื่อสร้าง เสริมองค์ความรู้และทักษะ ที่สำคัญและจำเป็นในการ สร้างมูลค่าเพิ่มให้กับสินค้า เพื่อยกระดับและเพิ่มขีด ความ สามารถในการ แข่งขันและก่อให้เกิดการ สร้างรายได้ได้ด้วยตนเอง รวมถึงการบริหารจัดการ หนี้สิน ครอบคลุมทั้งนี้ใน ระบบและนอกระบบ เพื่อ การแก้ไขปัญหาหนี้สินอย่าง ยั่งยืนและการใช้ความรู้ เทคโนโลยีและนวัตกรรม	ผลิตภาพของ วิสาหกิจรายย่อย (เฉลี่ยร้อยละ)	สำนักงานส่งเสริม วิสาหกิจขนาดกลาง และขนาดย่อม (สสว.)	<p>การคำนวณค่าเฉลี่ยของอัตรา ส่วนในห้วง 5 ปี</p> $AVG. Growth(N) = \frac{G_{N1} + G_{N2} + \dots}{N}$ <p>โดยที่                      AVG. Growth (N) : ค่าเฉลี่ยของการขยายตัว ของอัตราส่วนในช่วง 5 ปี  <math>G_N</math> : การขยายตัวของอัตราส่วนฯ รายปี                      N : จำนวนปี</p> <p>โดยคำนวณอัตราส่วนอัตราส่วนของ GDP วิสาหกิจรายย่อย (Micro Enterprises) ต่อ จำนวน วิสาหกิจรายย่อยทั้งหมดได้ ดังนี้</p> $อัตราส่วน (Ratio) = \frac{A}{B}$ <p>โดยที่                      A : GDP วิสาหกิจรายย่อย                      B : จำนวนวิสาหกิจรายย่อยทั้งหมด</p> <p>และคำนวณการเติบโตของอัตราส่วนของ GDP วิสาหกิจรายย่อยต่อจำนวน วิสาหกิจ ทั้งหมด</p> $G_N = \left( \frac{A-B}{B} \right) \times 100$ <p>โดยที่                      A : อัตราส่วนฯ ปีปัจจุบัน                      B : อัตราส่วนฯ ปีก่อนหน้า</p> <p><math>G_N</math> : ร้อยละการขยายตัวของอัตราส่วนฯ</p> <p>ทั้งนี้ การประมาณการค่าเป้าหมาย คำนวณจากอัตราส่วนของ GDP วิสาหกิจรายย่อย (Micro Enterprises) ต่อจำนวนวิสาหกิจรายย่อย (Micro Enterprises) ทั้งหมด ย้อนหลัง 5 ปี (ปี 2560-2564) ซึ่งมีอัตราการเติบโต ขึ้น-ลง ไม่ คงที่ โดยโตเฉลี่ยประมาณร้อยละ 1.2 จึงประมาณ การเติบโตเฉลี่ยในช่วง ปี 2566-2580 เป็นร้อยละ 5 ให้ห้วง 5 ปี ทั้งนี้ เพื่อให้ครอบคลุม shock ที่ อาจเกิดขึ้นได้ในอนาคต</p> <p>โดยอัตราส่วนของ GDP วิสาหกิจรายย่อย (Micro Enterprises) ต่อจำนวน วิสาหกิจรายย่อยทั้งหมด ต้องมีการขยายตัว ดังนี้                      ในห้วงปี 2566-2570 เพิ่มขึ้นไม่น้อยกว่าร้อยละ 5                      ในห้วงปี 2571-2575 เพิ่มขึ้นไม่น้อยกว่าร้อยละ 5                      ในห้วงปี 2576-2580 เพิ่มขึ้นไม่น้อยกว่าร้อยละ 5</p>	<p>ผลิตภาพของ วิสาหกิจรายย่อย หมายถึง อัตราส่วนของ GDP วิสาหกิจรายย่อย (Micro Enterprises) ต่อจำนวนวิสาหกิจ รายย่อยทั้งหมด โดย</p> <p>ปี 2561 = 170,767 บาท/1 Micro Enterprises                      ปี 2562 = 183,860 บาท/1 Micro Enterprises                      ปี 2563 = 154,200 บาท/1 Micro Enterprises                      ปี 2564 = 153,917 บาท/1 Micro Enterprises (เพิ่มขึ้นเฉลี่ย 1.20 ต่อ ปี ในช่วง 60-64)</p>
		มายกระดับห่วงโซ่อุปทาน ให้ เป็น ห่วงโซ่ คุณ ค่า ที่ สามารถก่อให้เกิดการ กระจายรายได้สู่ชุมชนได้ อย่างเป็นธรรม			<p>* หมายเหตุ :</p> <p>(1) ข้อมูลมีความล่าช้า 2 ปี</p> <p>(2) วิสาหกิจขนาด ย่อย (Micro Enterprise) คือ วิสาหกิจที่มีรายได้ต่อ ปีไม่เกิน 1.8 ล้านบาท และการจ้างงานไม่ เกิน 5 คน</p>	

# การปรับแผนแม่บทฯ ประเด็น (16) เศรษฐกิจฐานราก

(ต่อ)

รหัส เป้าหมาย		เป้าหมาย Y1	ตัวชี้วัด	ค่าเป้าหมาย			
				ปี 60-65	ปี 66-70	ปี 71-75	ปี 76-80
160201	เดิม	ผู้ประกอบการเศรษฐกิจฐานราก มีรายได้เพิ่มขึ้นอย่างต่อเนื่อง	อัตราการเติบโตของมูลค่าเศรษฐกิจฐานรากของมูลค่าสินค้า OTOP (เฉลี่ยร้อยละ)	อย่างน้อย ร้อยละ 30 ของปีฐาน	อย่างน้อย ร้อยละ 40 ของปีฐาน	อย่างน้อย ร้อยละ 50 ของปีฐาน	อย่างน้อย ร้อยละ 50 ของปีฐาน
	ใหม่	-	อัตราการเติบโตของรายได้รวมของวิสาหกิจรายย่อย (Micro Enterprise) (ร้อยละ)	1.65 (ปี 2563)	ร้อยละ 4 ต่อปี	ร้อยละ 4 ต่อปี	ร้อยละ 4 ต่อปี
เหตุผล	-	-	ตัวชี้วัดเดิมไม่ครอบคลุมรายได้ทั้งหมดที่จะสะท้อนการเพิ่มขึ้นของรายได้	-			



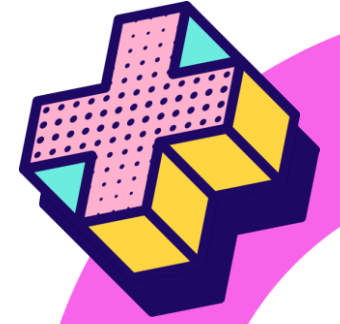
รหัส	เป้าหมาย	คำอธิบายเป้าหมาย	ตัวชี้วัด	คำอธิบายตัวชี้วัด		
				แหล่งอ้างอิง	วิธีการคำนวณ	ข้อมูลพื้นฐาน
160201	ผู้ประกอบการเศรษฐกิจฐานราก มีรายได้เพิ่มขึ้นอย่างต่อเนื่อง	การส่งเสริมและพัฒนา กลไกที่เอื้อต่อการส่งเสริม ศักยภาพของผู้ประกอบการ เศรษฐกิจฐานราก รวมทั้ง การพัฒนา กลไกการใช้ ประโยชน์ที่ดินสาธารณะและ การส่งเสริมการพัฒนาต่อ ยอดผลิตภัณฑ์ชุมชนให้มี คุณภาพและมาตรฐานที่ เป็นสากล เพื่อเป็นกลไก และโครงสร้างดูดซับมูลค่า ทางเศรษฐกิจ และการ กระจายรายได้กลับสู่ชุมชน	อัตราการเติบโต ของรายได้รวม วิสาหกิจ รายย่อย (Micro Enterprises) (ร้อยละต่อปี)	สำนักงานส่งเสริม วิสาหกิจขนาดกลาง และขนาดย่อม (สสว.)	การคำนวณการขยายตัวของรายได้รวม วิสาหกิจรายย่อย (Micro Enterprises) $G_N = \left( \frac{A-B}{B} \right) \times 100$ โดยที่ A : รายได้รวมฯ ปีปัจจุบัน B : รายได้รวมฯ ปีก่อนหน้า $G_N$ : ร้อยละการขยายตัวของรายได้รวมฯ  <b>โดยอัตราการเติบโตของรายได้รวมวิสาหกิจ รายย่อย (Micro Enterprises) ต้องมีการ ขยายตัว ดังนี้</b> ในห้วงปี 2566-2570 ขยายตัวไม่น้อยกว่าร้อยละ 4 ต่อปี ให้ห้วงปี 2571-2575 ขยายตัวไม่น้อยกว่าร้อยละ 4 ต่อปี ในห้วงปี 2576-2580 ขยายตัวไม่น้อยกว่าร้อยละ 4 ต่อปี	รายได้รวมวิสาหกิจราย ย่อย (Micro Enterprises) มีดังนี้ ปี 2561 = 104,148 ลบ. ปี 2562 = 107,530 ลบ. ปี 2563 = 109,301 ลบ. (ลบ. = ล้านบาท) อัตราการเติบโตของ รายได้รวมฯ ปี 2563 คิดเป็น 1.65 (เทียบปี 2562)  ทั้งนี้ รายได้รวม วิสาหกิจรายย่อย (Micro Enterprises) ย้อนหลัง 5 ปี โตเฉลี่ย ร้อยละ 5.1  <b>ทั้งนี้ การประมาณ การค่าเป้าหมาย คำนวณจากรายได้ รวมของธุรกิจรายย่อย (Micro Enterprises) ย้อนหลัง 5 ปี (ปี 2559-2563) โดยใช้</b>

160202	เดิม			ร้อยละ-55	ร้อยละ-50	ร้อยละ-45	ร้อยละ-40
	ใหม่	-	สัดส่วนค่าใช้จ่ายหนี้สินครัวเรือน bottom 40 ต่อค่าใช้จ่ายทั้งหมดของครัวเรือน bottom 40 (ร้อยละ)	ร้อยละ 22.69 ปี 2564	ลดลงเฉลี่ยร้อยละ 20 จากปีฐาน 2564	ลดลงเฉลี่ยร้อยละ 20 ในช่วง 5 ปีก่อนหน้า	ลดลงเฉลี่ยร้อยละ 20 ในช่วง 5 ปีก่อนหน้า
เหตุผล	<p>-- ข้อมูลหนี้สินและรายได้มีการเผยแพร่ 2 ปีครั้ง ทำให้การติดตามสถานการณ์ประจำปีเกิดความล่าช้า</p> <p>- นิยามรายได้จากฐานข้อมูลการสำรวจภาวะเศรษฐกิจและสังคมของครัวเรือนแตกต่างจากนิยามรายได้ในการคำนวณสัดส่วนภาระหนี้ต่อรายได้เพราะนับรวมรายได้ที่ไม่เป็นตัวเงิน ทำให้ค่าที่ได้จากข้อมูลเดิมต่ำกว่าความเป็นจริง โดยในปี 2564 ค่าใช้จ่ายชำระหนี้สินของครัวเรือน bottom 40 เฉพาะครัวเรือนที่เป็นหนี้ เท่ากับ 3,334 บาทต่อครัวเรือนต่อเดือน และมีค่าใช้จ่ายทั้งหมดของครัวเรือน bottom 40 เฉพาะครัวเรือนที่เป็นหนี้ เท่ากับ 14,696 บาทต่อครัวเรือนต่อเดือน ทั้งนี้ ในการกำหนดค่าเป้าหมายพิจารณาจากอัตราเงินเฟ้อที่คาดว่าเพิ่มขึ้นเฉลี่ยร้อยละ 3-5 ต่อปี รวมทั้งมีการดำเนินการต่างๆ ที่คาดว่าจะการดำเนินการตามแนวทางที่จะส่งผลให้กลุ่ม Bottom 40 มีรายได้เพิ่มขึ้นและอาจทำให้มีสัดส่วนภาระหนี้ลดลง จึงนำมาเทียบเคียงเพื่อกำหนดค่าเป้าหมาย ลดลงเฉลี่ยร้อยละ 4 ต่อปี หรือ ร้อยละ 20 ในช่วง 5 ปี</p>						

รหัส	เป้าหมาย	คำอธิบายเป้าหมาย	ตัวชี้วัด	คำอธิบายตัวชี้วัด		
				แหล่งอ้างอิง	วิธีการคำนวณ	ข้อมูลพื้นฐาน
160202	กลุ่มประชากรรายได้ต่ำสุดร้อยละ 40 มีความสามารถในการบริหารจัดการหนี้สินได้ มีประสิทธิภาพเพิ่มขึ้นอย่างต่อเนื่อง	การสนับสนุนองค์ความรู้พื้นฐานด้านการบริหารจัดการหนี้สินและการเงิน การออม สร้างการรับรู้และความตระหนักถึงประโยชน์ของการบริหารจัดการหนี้สินและการเงิน สร้างสภาพแวดล้อมที่เอื้อให้กลุ่มประชากรรายได้ต่ำสุดร้อยละ 40 (Bottom 40) สามารถบริหารจัดการหนี้สินได้อย่างมีประสิทธิภาพ บูรณาการระบบฐานข้อมูลพัฒนาโลกแก้ไขปัญหานี้สินจากการบูรณาการ	สัดส่วนค่าเฉลี่ยหนี้สินของครัวเรือนรายได้ต่ำสุดร้อยละ 40 ต่อค่าใช้จ่ายทั้งหมดของครัวเรือนรายได้ต่ำสุดร้อยละ 40 (ร้อยละภายในปี 2570/2575/2580)	ข้อมูลการสำรวจภาวะเศรษฐกิจและสังคมของครัวเรือน สำนักงานสถิติแห่งชาติ ประมวลผลโดย สศช.	การคำนวณการลดลงสัดส่วนค่าเฉลี่ยหนี้สินของครัวเรือนรายได้ต่ำสุดร้อยละ 40 ต่อค่าใช้จ่ายทั้งหมดของครัวเรือนรายได้ต่ำสุดร้อยละ 40 $G_N = \left( \frac{A-B}{B} \right) \times 100$ โดยที่ A : สัดส่วนฯ ปีปัจจุบัน B : สัดส่วนฯ ปีก่อนหน้า $G_N$ : ร้อยละการขยายตัวของสัดส่วนฯ  โดยสัดส่วนค่าใช้จ่ายหนี้สินของครัวเรือนรายได้ต่ำสุดร้อยละ 40 ต่อค่าใช้จ่ายทั้งหมดของครัวเรือนรายได้ต่ำสุดร้อยละ 40 ต้องปรับลดลงดังนี้	สัดส่วนค่าเฉลี่ยหนี้สินของครัวเรือนรายได้ต่ำสุดร้อยละ 40 ต่อค่าใช้จ่ายทั้งหมดของครัวเรือนรายได้ต่ำสุดร้อยละ 40 ณ 2564 = 22.69  หมายเหตุ เฉพาะครัวเรือนที่มีหนี้สิน
		ความร่วมมือหน่วยงานที่เกี่ยวข้อง รวมถึงส่งเสริมและสนับสนุนการพัฒนาอาชีพ โดยส่งเสริมองค์ความรู้และทักษะการประกอบอาชีพ พัฒนาศักยภาพประชาชนกลุ่มเป้าหมาย เพื่อส่งเสริมและต่อยอดอาชีพสู่ผู้ประกอบการธุรกิจชุมชน			<p>ในห้วงปี 2566-2570 สัดส่วนลดลงไม่น้อยกว่าร้อยละ 20 จากปีฐาน</p> <p>ในห้วงปี 2571-2575 สัดส่วนลดลงไม่น้อยกว่าร้อยละ 20 จากห้วง 5 ปีก่อนหน้า</p> <p>ในห้วงปี 2576-2580 สัดส่วนลดลงไม่น้อยกว่าร้อยละ 20 จากห้วง 5 ปีก่อนหน้า</p> <p><b>หมายเหตุ:</b></p> <p>(1) ข้อมูลหนี้สินและรายได้มีการเผยแพร่ 2 ปีครั้ง ทำให้การติดตามสถานการณ์ประจำปีเกิดความล่าช้า</p> <p>(2) นิยามรายได้จากฐานข้อมูลการสำรวจภาวะเศรษฐกิจและสังคมของครัวเรือนแตกต่างจากนิยามรายได้ในการคำนวณสัดส่วนภาระหนี้ต่อรายได้เพราะนับรวมรายได้ที่ไม่เป็นตัวเงิน ทำให้ค่าที่ได้จากข้อมูลเดิมต่ำกว่าความเป็นจริง</p> <p>(3) โดยในปี 2564 ค่าใช้จ่ายชำระหนี้สินของครัวเรือน bottom 40 เฉพาะครัวเรือนที่เป็นหนี้เท่ากับ 3,334 บาทต่อครัวเรือนต่อเดือน และมีค่าใช้จ่ายทั้งหมดของครัวเรือน bottom 40 เฉพาะครัวเรือนที่เป็นหนี้ เท่ากับ 14,696 บาทต่อครัวเรือนต่อเดือน มีสัดส่วนเท่ากับ 22.69</p> <p>ทั้งนี้ ในการกำหนดค่าเป้าหมายพิจารณาจากอัตราเงินเฟ้อที่คาดว่าจะเพิ่มขึ้นเฉลี่ยร้อยละ 3-5 ต่อปี รวมทั้งมีการดำเนินการต่างๆ ที่คาดว่าจะการ</p>	

20

การบริการประชาชน  
และประสิทธิภาพภาครัฐ



การปรับแผนแม่บทภายใต้ยุทธศาสตร์ชาติ  
(ฉบับแก้ไขเพิ่มเติม) (พ.ศ. 2566 - 2580)  
ประเด็น (20) การบริการประชาชนและประสิทธิภาพภาครัฐ

ประกาศราชกิจจานุเบกษาแล้ว เมื่อวันที่ 7 มีนาคม 2566

ตามมติคณะรัฐมนตรีเมื่อวันที่ 17 มกราคม 2566 เรื่อง หน่วยงานเจ้าภาพขับเคลื่อนประเด็น  
แผนแม่บทฯ เป้าหมายระดับประเด็น และเป้าหมายระดับแผนย่อยจำแนกตามแผนแม่บท  
ภายใต้ยุทธศาสตร์ชาติ



# 20. ประเด็น การบริการประชาชนและประสิทธิภาพภาครัฐ

จ.1 : สำนักงานคณะกรรมการพัฒนาระบบราชการ



## เป้าหมายระดับประเด็น

- 200001 บริการของรัฐมีประสิทธิภาพและมีคุณภาพเป็นที่ยอมรับของผู้ใช้บริการ (จ.2: สำนักงานคณะกรรมการพัฒนาระบบราชการ)
- 200002 ภาครัฐมีการดำเนินการที่มีประสิทธิภาพด้วยการนำนวัตกรรมเทคโนโลยีมาประยุกต์ใช้ (จ.2: กระทรวงดิจิทัลเพื่อเศรษฐกิจและสังคม)

Y2 ← Y1

## ตัวชี้วัดและค่าเป้าหมาย

200001 บริการของรัฐมีประสิทธิภาพและมีคุณภาพเป็นที่ยอมรับของผู้ใช้บริการ

ระดับความพึงพอใจในคุณภาพการให้บริการของภาครัฐ (ร้อยละ)		
(ปี 66 – 70)	(ปี 71 – 75)	(ปี 76 – 80)
ไม่น้อยกว่า 90	ไม่น้อยกว่า 95	ไม่น้อยกว่า 95

200002 ภาครัฐมีการดำเนินการที่มีประสิทธิภาพด้วยการนำนวัตกรรมเทคโนโลยีมาประยุกต์ใช้

ดัชนีรัฐบาลอิเล็กทรอนิกส์ในการจัดลำดับขององค์การสหประชาชาติ (อันดับของโลก)		
(ปี 66 – 70)	(ปี 71 – 75)	(ปี 76 – 80)
อยู่ในกลุ่มประเทศที่มีการพัฒนาสูงสุดไม่เกิน 50	อยู่ในกลุ่มประเทศที่มีการพัฒนาสูงสุดไม่เกิน 40	อยู่ในกลุ่มประเทศที่มีการพัฒนาสูงสุดไม่เกิน 30
ร้อยละหน่วยงานระดับกรมที่มีระดับความพร้อมรัฐบาลดิจิทัลหน่วยงานภาครัฐที่อยู่ในระดับ 4 ขึ้นไป (ร้อยละ)		
(ปี 66 – 70)	(ปี 71 – 75)	(ปี 76 – 80)
ไม่น้อยกว่า 20	ไม่น้อยกว่า 50	ไม่น้อยกว่า 100

## แผนย่อย

การพัฒนาบริการประชาชน เพื่อให้บริการภาครัฐอำนวยความสะดวกประชาชนได้อย่างรวดเร็ว โปร่งใส ให้เป็นภาครัฐของประชาชน เพื่อประชาชนอย่างแท้จริง ซึ่งจะทำให้เกิดจากการนำเทคโนโลยีดิจิทัล และนวัตกรรมมาประยุกต์ใช้ในการให้บริการประชาชน

200101 งานบริการภาครัฐที่ปรับเปลี่ยนเป็นดิจิทัลเพิ่มขึ้น (จ.3: สำนักงาน ก.พ.ร.)

ร้อยละความสำเร็จของกระบวนการงานที่ได้รับการปรับเปลี่ยนให้เป็นดิจิทัล (ร้อยละ)		
(ปี 66 – 70)	(ปี 71 – 75)	(ปี 76 – 80)
ไม่น้อยกว่า 60	ไม่น้อยกว่า 80	ไม่น้อยกว่า 100

การบริหารจัดการการเงินการคลัง เพื่อให้เกิดประโยชน์สูงสุดของการใช้งบประมาณ การจัดการรายได้อาย่อยอย่างมีประสิทธิภาพ คุ่มค่าและประหยัด ที่จะก่อให้เกิดการพัฒนาประเทศที่เป็นไปในทิศทางเดียวกันอย่างมีจุดมุ่งหมาย

200201 หน่วยงานภาครัฐบรรลุผลสัมฤทธิ์ตามเป้าหมายยุทธศาสตร์ชาติ (จ.3: สศช.)

ร้อยละเป้าหมายแผนแม่บทภายใต้ยุทธศาสตร์ชาติที่บรรลุเป้าหมาย (ร้อยละ)		
(ปี 66 – 70)	(ปี 71 – 75)	(ปี 76 – 80)
ไม่น้อยกว่า 100 โดยเทียบกับค่าเป้าหมายในหัวข้อนั้น	ไม่น้อยกว่า 100 โดยเทียบกับค่าเป้าหมายในหัวข้อนั้น	ไม่น้อยกว่า 100 โดยเทียบกับค่าเป้าหมายในหัวข้อนั้น

**200202 ภาษีที่จัดเก็บถูกนำไปใช้อย่างมีประสิทธิภาพ\* (จ.3 : กระทรวงการคลัง)**

การใช้จ่ายงบประมาณหน่วยงานของภาครัฐ (ร้อยละต่อปี)		
(ปี 66 – 70)	(ปี 71 – 75)	(ปี 76 – 80)
ไม่น้อยกว่า 100	ไม่น้อยกว่า 100	ไม่น้อยกว่า 100

200203 หน่วยงานของรัฐดำเนินการโครงการตามห่วงโซ่คุณค่าของประเทศไทย เพื่อการบรรลุเป้าหมายของยุทธศาสตร์ชาติ\* (จ.3: สศช.)

ทุกปัจจัยภายใต้ห่วงโซ่คุณค่าของประเทศไทยมีโครงการมารองรับ (ร้อยละ)		
(ปี 66 – 70)	(ปี 71 – 75)	(ปี 76 – 80)
ไม่น้อยกว่า 100 ของปัจจัยภายใต้ห่วงโซ่คุณค่าของประเทศไทยมีโครงการสำคัญฯ มารองรับ	ไม่น้อยกว่า 100 ของปัจจัยภายใต้ห่วงโซ่คุณค่าของประเทศไทยมีโครงการมารองรับ	ไม่น้อยกว่า 100 ของปัจจัยภายใต้ห่วงโซ่คุณค่าของประเทศไทยมีโครงการมารองรับ

\*หมายเหตุ: เพิ่มเติมเป้าหมาย 200202 และ 200203 เพื่อให้ครอบคลุมการดำเนินงานตามภารกิจของหน่วยงานรัฐ โดยเฉพาะแผนงานพื้นฐาน

การปรับสมดุลภาครัฐ ให้ภาคส่วนอื่น ๆ อาทิ ภาคประชาชน ภาคเอกชน หรือประชารัฐไม่เคลให้สามารถเข้ามาแบ่งเบาภาระในการแก้ไขและตอบสนองความต้องการของตัวเองในพื้นที่ ส่งผลให้ภาครัฐมีขนาดที่เหมาะสม และทุกภาคส่วนมีส่วนร่วมในการตัดสินใจ เพื่อก่อให้เกิดบริการสาธารณะเพื่อประชาชน

200301 เปิดโอกาสให้ภาคส่วนต่าง ๆ มีส่วนร่วมในการจัดบริการสาธารณะและกิจกรรมสาธารณะอย่างเหมาะสม (จ.3: สำนักนายกรัฐมนตรี (สำนักงานปลัด))

ร้อยละความสำเร็จการเปิดให้ภาคส่วนอื่นเข้ามาดำเนินการบริการสาธารณะ (ร้อยละ)		
(ปี 66 – 70)	(ปี 71 – 75)	(ปี 76 – 80)
ไม่น้อยกว่า 35	ไม่น้อยกว่า 50	ไม่น้อยกว่า 75
สัดส่วนการลงของภาคเอกชนต่อการลงทุนรวมในการจัดบริการสาธารณะ (ร้อยละ)		
(ปี 66 – 70)	(ปี 71 – 75)	(ปี 76 – 80)
ไม่น้อยกว่า 20	ไม่น้อยกว่า 35	ไม่น้อยกว่า 50

200302 องค์กรปกครองส่วนท้องถิ่นมีสมรรถนะและทันสมัยในการจัดบริการสาธารณะและกิจกรรมสาธารณะให้กับประชาชน (จ.3: กระทรวงมหาดไทย)

ค่าคะแนนการประเมินประสิทธิภาพขององค์กรปกครองส่วนท้องถิ่นในภาพรวม (คะแนน)		
(ปี 66 – 70)	(ปี 71 – 75)	(ปี 76 – 80)
ไม่น้อยกว่า 90	ไม่น้อยกว่า 95	ไม่น้อยกว่า 95

การพัฒนากระบวนการบริหารงานภาครัฐ อันรวมถึงการพัฒนากระบวนการฐานข้อมูลภาครัฐ และการนำเทคโนโลยีดิจิทัลมาประยุกต์ใช้เพื่อประโยชน์ในการบริหารการตัดสินใจและการบริการที่เป็นเลิศ รวมทั้งเปิดโอกาสให้ภาคเอกชนและภาคประชาชน เข้าถึงข้อมูลข่าวสารภาครัฐ เพื่อเพิ่มโอกาสในการแข่งขันและประโยชน์ในการใช้ชีวิต ให้วิธีการทำงานของหน่วยงานราชการเป็นไปอย่างมีประสิทธิภาพ

200401 ภาครัฐมีขีดสมรรถนะสูงเทียบเท่ามาตรฐานสากลและมีความคล่องตัว (จ.3 : สำนักงาน ก.พ.ร.)

ร้อยละหน่วยงานที่มีเกณฑ์การประเมินสถานะของหน่วยงานภาครัฐในการเป็นระบบราชการ 4.0 ที่อยู่ในระดับก้าวหน้าขึ้นไป (ร้อยละ)		
(ปี 66 – 70)	(ปี 71 – 75)	(ปี 76 – 80)
ไม่น้อยกว่า 85	ไม่น้อยกว่า 95	ไม่น้อยกว่า 100

การสร้างและพัฒนาบุคลากรภาครัฐ ให้เป็นคนดี มีคุณธรรม จริยธรรม มีจิตสำนึก และเป็นคนเก่ง มีความรู้ความสามารถในการทำงานรับใช้ประเทศชาติและประชาชนอย่างแท้จริง

200501 บุคลากรภาครัฐยึดค่านิยมในการทำงานเพื่อประชาชน ยึดหลักคุณธรรม จริยธรรม มีจิตสำนึก มีความสามารถสูง มุ่งมั่น และเป็นมืออาชีพ (จ.3 : สำนักงานคณะกรรมการข้าราชการพลเรือน)

ดัชนีความผูกพันของบุคลากรภาครัฐ (ร้อยละ)		
(ปี 66 – 70)	(ปี 71 – 75)	(ปี 76 – 80)
เพิ่มขึ้นไม่น้อยกว่าร้อยละ 5 จากปีฐาน (ปี 2565)	เพิ่มขึ้นไม่น้อยกว่าร้อยละ 10 จากปีฐาน (ปี 2565)	เพิ่มขึ้นไม่น้อยกว่าร้อยละ 15 จากปีฐาน (ปี 2565)
ดัชนีคุณธรรมและจริยธรรมของบุคลากรภาครัฐ (คะแนน)		
(ปี 66 – 70)	(ปี 71 – 75)	(ปี 76 – 80)
ไม่น้อยกว่า 93	ไม่น้อยกว่า 95	ไม่น้อยกว่า 98



รหัส	เป้าหมาย	คำอธิบายเป้าหมาย	ตัวชี้วัด	คำอธิบายตัวชี้วัด		
				แหล่งอ้างอิง	วิธีการคำนวณ	ข้อมูลพื้นฐาน
200202	ภาษีที่จัดเก็บถูกนำไปใช้อย่างมี	ภาครัฐนั้นมีรายได้หลักส่วนหนึ่งมาจาก ภาษีที่	การใช้จ่ายรายจ่ายภาพรวม รายจ่าย	รายงานผลการเบิกจ่ายงบประมาณ	$N = \frac{A}{B} \times 100$ N = ร้อยละการใช้จ่ายรายจ่าย	ปีงบประมาณ 2565 การใช้จ่ายรายจ่ายภาพรวม
	ประสิทธิภาพ	ถูกจัดเก็บ เพื่อนำมาเป็นงบประมาณของภาครัฐซึ่งสามารถสะท้อนสถานะการเงินการคลังของประเทศได้ การนำภาษีมาใช้อย่างมีประสิทธิภาพจึงเป็นการสะท้อนถึงการใช้งบประมาณในการดำเนินการของภาครัฐที่มุ่งให้เกิดประสิทธิผลและประสิทธิภาพ และหากงบประมาณถูกนำไปใช้ได้อย่างมีประสิทธิภาพก็จะทำให้ประเทศชาติมีการพัฒนาในทุกมิติ	ประจำ และรายจ่ายลงทุนของหน่วยงานภาครัฐ (ร้อยละต่อปี)	ณ สิ้นเดือนกันยายนของทุกปี จากกรมบัญชีกลาง กระทรวงการคลัง	ภาพรวม รายจ่ายประจำ และรายจ่ายลงทุนของหน่วยงานภาครัฐ A = การใช้จ่ายรายจ่ายภาพรวม รายจ่ายประจำ รายจ่ายลงทุน B = เป้าหมายการใช้จ่ายรายจ่ายภาพรวม รายจ่ายประจำ รายจ่ายลงทุน ในปีงบประมาณ  การที่งบประมาณถูกใช้ได้ตามเป้าหมายที่ตั้งไว้ ตามที่มีการของบประมาณเพื่อให้หน่วยงานของภาครัฐสามารถดำเนินงานตามแผนงาน/โครงการที่ขอมาเพื่อการมุ่งเน้นการบรรลุยุทธศาสตร์ชาติได้ตามกำหนด โดยร้อยละการใช้จ่ายรายจ่ายภาพรวม รายจ่ายประจำ และรายจ่ายลงทุนของหน่วยงานภาครัฐในแต่ละปีงบประมาณนั้น ต้องใช้จ่ายได้ครบตามที่ตั้งไว้ เพื่อสะท้อนให้เห็นว่าหน่วยงานได้ดำเนินงานได้ตามที่ตั้งเป้าหมายไว้  โดยร้อยละการใช้จ่ายรายจ่าย	รายจ่ายประจำ และรายจ่ายลงทุนของหน่วยงานภาครัฐ อยู่ที่ร้อยละ 100.74  ปีงบประมาณ 2564 การใช้จ่ายรายจ่ายภาพรวม รายจ่ายประจำ และรายจ่ายลงทุนของหน่วยงานภาครัฐ อยู่ที่ร้อยละ 98.89  ปีงบประมาณ 2563 การใช้จ่ายรายจ่ายภาพรวม รายจ่ายประจำ และรายจ่ายลงทุนของหน่วยงานภาครัฐ อยู่ที่ร้อยละ 96.19  ปีงบประมาณ 2562 การใช้จ่ายรายจ่ายภาพรวม รายจ่ายประจำ และรายจ่ายลงทุนของ

# การขับเคลื่อนยุทธศาสตร์ชาติสู่การปฏิบัติผ่านแผนแม่บทภายใต้ยุทธศาสตร์ชาติ



มติคณะรัฐมนตรี

- 5 พ.ค. 63
- 18 พ.ค. 64

วันที่ 18 พฤษภาคม 2564 ครม. มีมติเห็นชอบ แนวทางการขับเคลื่อนยุทธศาสตร์ชาติไปสู่การปฏิบัติบนฐานข้อมูลเชิงประจักษ์ เพื่อนำไปสู่การบรรลุเป้าหมายในห้วงปีที่ 2 (2566 - 2570) โดยให้ดำเนินการตามแนวทางมติ ครม. เมื่อวันที่ 5 พฤษภาคม 2563 ดังนี้



หมายเหตุ: “โครงการสำคัญ” มีการเปลี่ยนชื่อเป็น “โครงการเพื่อขับเคลื่อนการบรรลุเป้าหมายตามยุทธศาสตร์ชาติ”

Who

# แนวทางที่ 1 : การมองเป้าหมายร่วมกัน

การมองเป้าหมายการพัฒนา**ร่วมกัน** เพื่อนำไปสู่การบรรลุวิสัยทัศน์ของยุทธศาสตร์ชาติภายในปี 2580

“ประเทศมีความมั่นคง มั่งคั่ง ยั่งยืน เป็นประเทศพัฒนาแล้ว ด้วยการพัฒนาตามหลักปรัชญาของเศรษฐกิจพอเพียง”



ทำให้ทราบว่า**การบรรลุเป้าหมายแผนแม่บท**ย่อยนั้น ๆ มีหน่วยงานใดเป็นผู้เกี่ยวข้อง และ**ร่วมดำเนินการ**ในการขับเคลื่อนการดำเนินงานตาม**แนวทางการพัฒนา** เพื่อให้บรรลุตามค่าเป้าหมายที่กำหนดในแผนแม่บทฯ ทุก ๆ ห้วง 5 ปี และนำไปสู่การบรรลุวิสัยทัศน์ของยุทธศาสตร์ชาติภายในปี 2580 ในท้ายที่สุด

การจัดทำ**โครงการเพื่อขับเคลื่อนการบรรลุเป้าหมายตามยุทธศาสตร์ชาติ ประจำปีงบประมาณ** เป็นการดำเนินการใน**ห้วงระยะที่ 2** ซึ่งกำหนดปีสิ้นสุดในการบรรลุเป้าหมายไว้ในปี 2570

ความแตกต่างระหว่างหน่วยงานที่เกี่ยวข้อง**หลัก**และ**สนับสนุน**



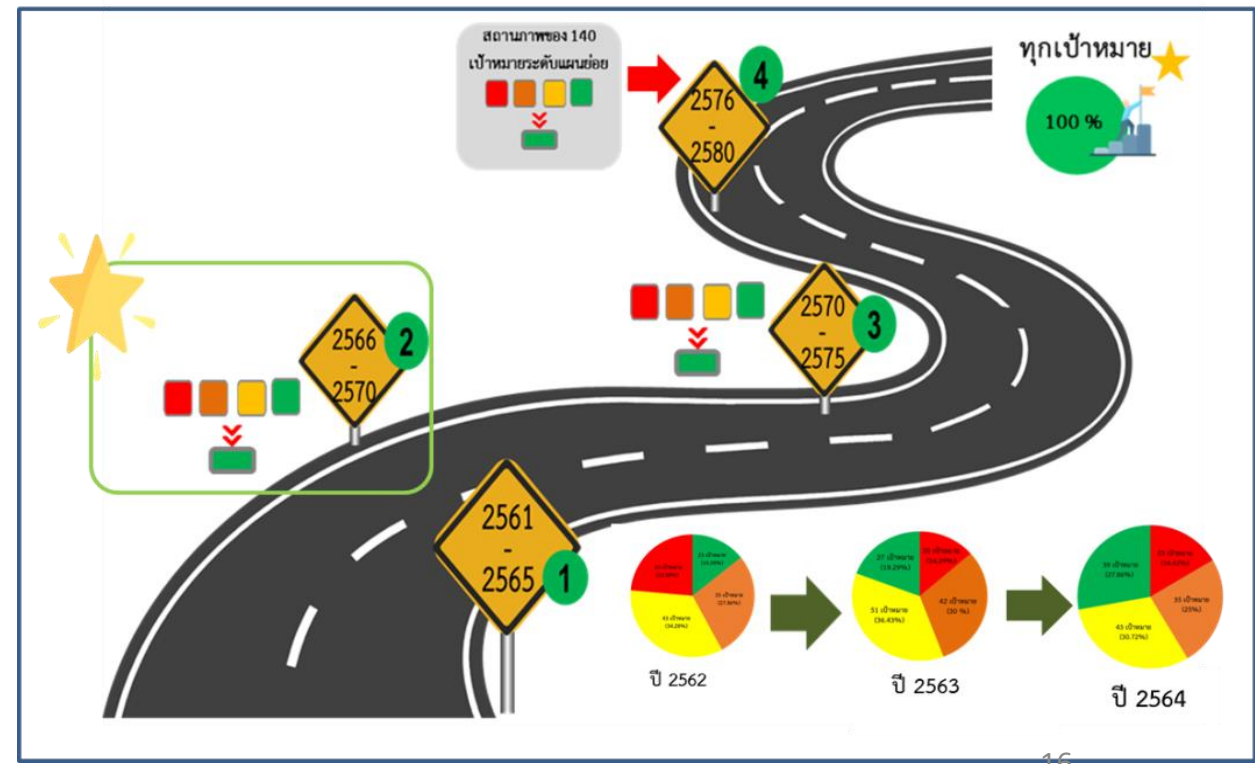
## หน่วยงานที่เกี่ยวข้อง**หลัก**

**รับผิดชอบหลักโดยตรง** โดยพิจารณาจากภารกิจหน้าที่ของหน่วยงานกฎ ระเบียบ ที่เกี่ยวข้อง มติคณะรัฐมนตรี มติคณะกรรมการระดับชาติ ข้อเสนอต่าง ๆ ทั้งนี้ หน่วยงานที่เกี่ยวข้อง**หลักจำเป็นต้องมีการ**จัดทำโครงการฯ



## หน่วยงานที่เกี่ยวข้อง**สนับสนุน**

**ไม่มีหน้าที่ความรับผิดชอบหลักโดยตรง** อาทิ เป็นหน่วยงานนโยบาย ทั้งนี้ หน่วยงานที่เกี่ยวข้อง**สนับสนุนอาจมีหรือไม่มี**การจัดทำโครงการฯ โดยสามารถพิจารณาตามความเหมาะสม





<http://nscr.nesdc.go.th/>

### เรื่องเด่น



**การประชุมคณะกรรมการยุทธศาสตร์ชาติ**  
รายละเอียดการประชุมคณะกรรมการยุทธศาสตร์ชาติ และการประชุมคณะกรรมการจัดทำยุทธศาสตร์ชาติด้านต่าง ๆ

คลิกที่นี่เพื่อดูรายละเอียด



หน่วยงานเจ้าภาพขับเคลื่อนประเด็นแผนแม่บทฯ

**หน่วยงานเจ้าภาพขับเคลื่อนประเด็นแผนแม่บทฯ**  
หน่วยงานเจ้าภาพขับเคลื่อนประเด็นแผนแม่บทฯ เป้าหมายระดับประเด็น และเป้าหมายระดับแผนย่อย จำแนกตามแผนแม่บทภายใต้ยุทธศาสตร์ชาติ ตามมติคณะรัฐมนตรีเมื่อวันที่ 3 ธันวาคม 2562

คลิกที่นี่เพื่อดูรายละเอียด



**เอกสารสำหรับระบบ eMENSRC**  
ต้องการเพิ่มผู้ใช้งานใหม่ หรือ Reset Password ในกรณีที่เข้าระบบไม่ได้

คลิกที่นี่เพื่อดูรายละเอียด



**สรุปจำนวนการนำเข้าแผนระดับที่ 3 โครงการและการดำเนินงานของหน่วยงานของรัฐ NEW**  
สรุปจำนวนการนำเข้าแผนระดับที่ 3 โครงการและการดำเนินงานของหน่วยงานของรัฐ

คลิกที่นี่เพื่อดูรายละเอียด



**ห่วงโซ่คุณค่าของประเทศไทย (Final Value Chain Thailand) (ฉบับแก้ไขปี 2566)**  
ห่วงโซ่คุณค่า 140 เป้าหมายแผนแม่บทย่อย ภายใต้แผนแม่บทภายใต้ยุทธศาสตร์ชาติ

คลิกที่นี่เพื่อดูรายละเอียด



**ความสอดคล้องของหน่วยงานกับเป้าหมายแผนแม่บทย่อย (Y1) ประจำปี 2567 (WHO) NEW**  
ความสอดคล้องของหน่วยงานกับเป้าหมายแผนแม่บทย่อย (Y1) ในภาพรวม / รายการกรวง และห่วงโซ่คุณค่าฯ (FVCT AS IS 2567)

คลิกที่นี่เพื่อดูรายละเอียด



**WHAT ปีจ้อย WHAT ประเด็น NEW**  
ปีจ้อยที่จำเป็นต้องมีโครงการฯ รองรับ และประเด็นที่ควรขับเคลื่อนการดำเนินการในปีงบประมาณ 2567

คลิกที่นี่เพื่อดูรายละเอียด



**การจัดทำโครงการเพื่อขับเคลื่อนการบรรลุเป้าหมาย NEW**  
คู่มือการจัดทำโครงการเพื่อขับเคลื่อนการบรรลุเป้าหมายตามยุทธศาสตร์ชาติ และเอกสารประกอบการบรรยายที่เกี่ยวข้อง

คลิกที่นี่เพื่อดูรายละเอียด



**ยุทธศาสตร์ชาติ 20 ปี**  
เอกสารประกอบการบรรยาย ยุทธศาสตร์ชาติ 20 ปี



**การจัดทำแผนระดับที่ 3 NEW**  
คู่มือการจัดทำแผนระดับที่ 3 และการเสนอแผนระดับที่ 3



# ความสอดคล้องของหน่วยงาน กับเป้าหมายแผนแม่บทย่อย (Y1) ประจำปี 2567 (WHO)

## ความสอดคล้องของหน่วยงานกับเป้าหมายแผนแม่บทย่อย (Y1)

ภาพรวม และ รายการกระทรวง  
(excel)

ห่วงโซ่คุณค่าฯ (FVCT AS IS  
2567) (Powerpoint)



สำนักงานสภาพัฒนาการเศรษฐกิจและสังคมแห่งชาติ  
Office of the National Economic and Social Development Council

ที่อยู่ : 962 ถนนกรุงเกษม แขวงวัดโสมนัส เขตป้อมปราบศัตรูพ่าย กรุงเทพมหานคร 10100  
โทรศัพท์ : 0-2280-4085 ต่อ 6226, 6225, 6233, 6234  
E-mail : nscr@nesdc.go.th





File Home Insert Page Layout Formulas Data Review View Help Tell me what you want to do

Clipboard: Cut, Copy, Paste, Format Painter

Font: TH SarabunPSK, 16, Bold, Italic, Underline, Text Color, Background Color

Alignment: Wrap Text, Merge & Center

Number: General, Currency, Percentage, Date, Time, Text, Fraction, Scientific

Styles: Normal 2 (Good), Normal 3 (Neutral), Normal 4 (Calculation), Normal (Check Cell), Bad (Explanatory...)

Cells: Insert, Delete, Format

Editing: AutoSum, Fill, Clear, Sort & Filter, Find & Select

	A	B	C	D	E	F	G
1	ประเด็นแผนแม่บทที่เกี่ยวข้อง	รหัสเป้าหมายแผนแม่บทย่อย (Y1)	เป้าหมายแผนแม่บทย่อย (Y1) ที่เกี่ยวข้อง	ปัจจัยของFVCTที่เกี่ยวข้อง	กระทรวงหรือเทียบเท่า	กรมหรือเทียบเท่า	ระดับความเกี่ยวข้อง
2108	16 เศรษฐกิจฐานราก	160101	ศักยภาพและขีดความสามารถของเศรษฐกิจฐานรากเพิ่มขึ้น	160101V01F01 การประกอบอาชีพ[160101V01F02 การบริหารจัดการด้านธุรกิจ[160101V01F03 การตลาด[160101V01F04 เทคโนโลยีและนวัตกรรม[160101V01F05 การบริหารจัดการชุมชน วิสาหกิจ	กระทรวงการอุดมศึกษา วิทยาศาสตร์ วิจัยและนวัตกรรม	มหาวิทยาลัยราชภัฏวชิรเวศน์	หลัก
2126	16 เศรษฐกิจฐานราก	160201	ผู้ประกอบการเศรษฐกิจฐานรากมีรายได้เพิ่มขึ้นอย่างต่อเนื่อง	160201V01F02 การสืบสาน สืบสร้างมูลค่าเพิ่ม และต่อยอดภูมิปัญญาท้องถิ่น[160201V01F03 กลไกการขับเคลื่อนเศรษฐกิจฐานรากและบริหารจัดการฐานข้อมูล OTOP[160201V01F04 การยกระดับ	กระทรวงมหาดไทย	กรมการพัฒนาชนบท	หลัก
2135	16 เศรษฐกิจฐานราก	160201	ผู้ประกอบการเศรษฐกิจฐานรากมีรายได้เพิ่มขึ้นอย่างต่อเนื่อง	160201V01F01 การต่อยอดงานวิจัยสู่การพัฒนาสร้างมูลค่าเพิ่ม[160201V01F02 การสืบสาน สืบสร้างมูลค่าเพิ่ม และต่อยอดภูมิปัญญาท้องถิ่น[160201V01F03 กลไกการขับเคลื่อนเศรษฐกิจฐานรากและ	กระทรวงการอุดมศึกษา วิทยาศาสตร์ วิจัยและนวัตกรรม	มหาวิทยาลัยราชภัฏวชิรเวศน์	หลัก
2143	16 เศรษฐกิจฐานราก	160202	กลุ่มประชากรรายได้ต่ำสุดร้อยละ 40 มีความสามารถในการบริหารจัดการหนี้สิน	160202V02F02 การสนับสนุนทรัพยากรและปัจจัยการผลิตขั้นพื้นฐาน	สำนักงานกฤษฎีกา	สถาบันบริหารจัดการธนาคารที่ดิน (องค์	หลัก
2145	16 เศรษฐกิจฐานราก	160202	กลุ่มประชากรรายได้ต่ำสุดร้อยละ 40 มีความสามารถในการบริหารจัดการหนี้สิน	160202V01F02 การรับรู้และตระหนักถึงประโยชน์ต่อการบริหารจัดการหนี้สินและการเงิน[160202V01F03 การส่งเสริมการออม[160202V03F01 การส่งเสริมองค์ความรู้และทักษะการประกอบอาชีพ	รัฐวิสาหกิจ	ธนาคารเพื่อการเกษตรและสหกรณ์ค	หลัก
2148	16 เศรษฐกิจฐานราก	160202	กลุ่มประชากรรายได้ต่ำสุดร้อยละ 40 มีความสามารถในการบริหารจัดการหนี้สิน	160202V01F03 การส่งเสริมการออม[160202V02F03 การเสริมสร้างความรู้และทักษะในการบริหารจัดการทรัพยากร[160202V03F01 การส่งเสริมองค์ความรู้และทักษะการประกอบอาชีพ[160202	กระทรวงมหาดไทย	กรมการพัฒนาชนบท	หลัก

ความสอดคล้องของหน่วยงาน กับเป้าหมายแผนแม่บทย่อย (Y1) ประจำปี 2567 (WHO)

# การขับเคลื่อนยุทธศาสตร์ชาติสู่การปฏิบัติผ่านแผนแม่บทภายใต้ยุทธศาสตร์ชาติ



วันที่ 18 พฤษภาคม 2564 คณะรัฐมนตรีมีมติเห็นชอบแนวทางการขับเคลื่อนยุทธศาสตร์ชาติไปสู่การปฏิบัติบนฐานข้อมูลเชิงประจักษ์ เพื่อนำไปสู่การบรรลุเป้าหมายในห้วงปีที่ 2 (2566 - 2570) ดังนี้

1



การมอง  
เป้าหมาย  
ร่วมกัน



การร่วมกันคิด  
ร่วมกันวิเคราะห์  
ร่วมกันขับเคลื่อน  
การดำเนินงาน  
แบบบูรณาการร่วมกัน

2



การวิเคราะห์  
ห่วงโซ่คุณค่า

ที่ส่งผลให้บรรลุเป้าหมายแผนแม่บทย่อย

และจัดทำข้อเสนอ  
โครงการสำคัญ



- ปัจจัยสำคัญที่เป็นสาเหตุ  
ให้การดำเนินการไม่บรรลุ  
เป้าหมายตามที่กำหนด
- ข้อเสนอโครงการสำคัญ

3



การจัดลำดับ  
ความสำคัญ  
ของข้อเสนอ  
โครงการ

โครงการสำคัญ  
ที่ส่งผลต่อการบรรลุเป้าหมาย  
ยุทธศาสตร์ชาติ และแผนแม่บท  
ภายใต้ยุทธศาสตร์ชาติ



4



การจัดทำ  
แผนปฏิบัติราชการ

ตามพระราชกฤษฎีกาว่า  
ด้วยหลักเกณฑ์และวิธีการ  
บริหารกิจการบ้านเมืองที่ดี  
พ.ศ. 2546 และ (ฉบับที่ 2)  
พ.ศ. 2562

แผนปฏิบัติราชการรายปี  
ที่มีการบรรจุโครงการสำคัญ  
ที่ส่งผลต่อการบรรลุเป้าหมาย  
ยุทธศาสตร์ชาติ เพื่อประกอบการจัดสรร  
งบประมาณ



ปี 2565 มีโครงการสำคัญ จำนวน 571 โครงการ



ปี 2566 มีโครงการฯ จำนวน 406 โครงการ



ปี 2567 มีโครงการฯ จำนวน 1,026 โครงการ

What

# แนวทางที่ 2 : รู้เรื่อง รู้ใจത്യ



## การวิเคราะห์ห่วงโซ่คุณค่าที่ส่งผลให้บรรลุเป้าหมายแผนแม่บทย่อยและจัดทำข้อเสนอโครงการสำคัญ

### วิเคราะห์ความจำเป็นเร่งด่วนของ Y1

- ปัจจัยที่มีความจำเป็นเร่งด่วนในแต่ละช่วงเวลา



วิเคราะห์จาก **หลักฐานเชิงประจักษ์**  
Reliability & Validity



แผนแม่บทฯ ประเด็น (16) เศรษฐกิจฐานราก  
แผนแม่บทย่อย : 16.1 การยกระดับศักยภาพการเป็นผู้ประกอบการธุรกิจ  
เป้าหมาย 160101 สักยภาพและขีดความสามารถเศรษฐกิจฐานรากเพิ่มขึ้น

จ.1 กก. จ.2 กก. จ.3 กก.

สถานะการบรรลุเป้าหมายแผนแม่บทย่อย  
ปี 2562 ปี 2563 ปี 2564 ปี 2565

Value Chain

VO1 สักยภาพความรู้และทักษะ		VO2 ทักษะ	
F0001 สักยภาพคนพิการ	120/6*	F0001 ทักษะ	4
F0002 สักยภาพคนพิการในชุมชน	14/1*	F0002 ทักษะการคิดวิเคราะห์	0
F0003 สักยภาพคนพิการในชุมชน	11/1*	F0003 ทักษะการสื่อสาร	0
F0004 สักยภาพคนพิการในชุมชน	18/2*	F0004 ทักษะการแก้ปัญหา	2*
VO3 สักยภาพผู้ประกอบการ		VO4 ตลาด	
F0001 ทักษะผู้ประกอบการ	135/14*	F0001 ตลาด	27
F0002 ทักษะผู้ประกอบการ	135/14*	F0002 ตลาด	11
VO5 โครงสร้างพื้นฐาน		VO6 สักยภาพเชิงพื้นที่	
F0001 สักยภาพโครงสร้างพื้นฐาน	3	F0001 สักยภาพเชิงพื้นที่	18/1*
F0002 สักยภาพโครงสร้างพื้นฐาน	1	F0002 สักยภาพเชิงพื้นที่	23
F0003 สักยภาพโครงสร้างพื้นฐาน	3	F0003 สักยภาพเชิงพื้นที่	2

16 เศรษฐกิจฐานราก

เป้าหมายแผนแม่บทย่อย  
ศักยภาพและขีดความสามารถเศรษฐกิจฐานรากเพิ่มขึ้น

8.5 รวบรวมพื้นที่  
465/1\* โครงการ

หมายเหตุ: \*ค่า\* หมายถึง ความสำเร็จขึ้นคืนเป็นการบรรลุเป้าหมายตามยุทธศาสตร์ชาติ ประจำปี(ปีงบประมาณ พ.ศ. 2566) หรือ พ.ศ. 2567 ค่าตัวบน หมายถึง ค่าเป้าหมายเมื่อเสร็จสิ้นปี พ.ศ. 2565 ค่าตัวล่าง หมายถึง ค่าเป้าหมายเมื่อเริ่มดำเนินการบรรลุเป้าหมายตามยุทธศาสตร์ชาติเมื่อเริ่มในปี 2565 (เฉพาะปี 2565)

หน่วยงานเฝ้าติดตามเชิงพื้นที่ Y1 และ F  
ณพื้นที่เฝ้าติดตามเชิงพื้นที่ พิกัด พื้นที่ทุน

หน่วยงานเฝ้าติดตามเชิงพื้นที่ Y1  
ณพื้นที่เฝ้าติดตามเชิงพื้นที่ F





วิเคราะห์และเลือกปัจจัยภายใต้องค์ประกอบของห่วงโซ่คุณค่า

หน่วยงานทราบปัจจัยภายใต้องค์ประกอบของห่วงโซ่คุณค่าของประเทศไทย (FVCT) ที่จำเป็นต้องมีการจัดทำโครงการมารองรับในแต่ละปีงบประมาณ



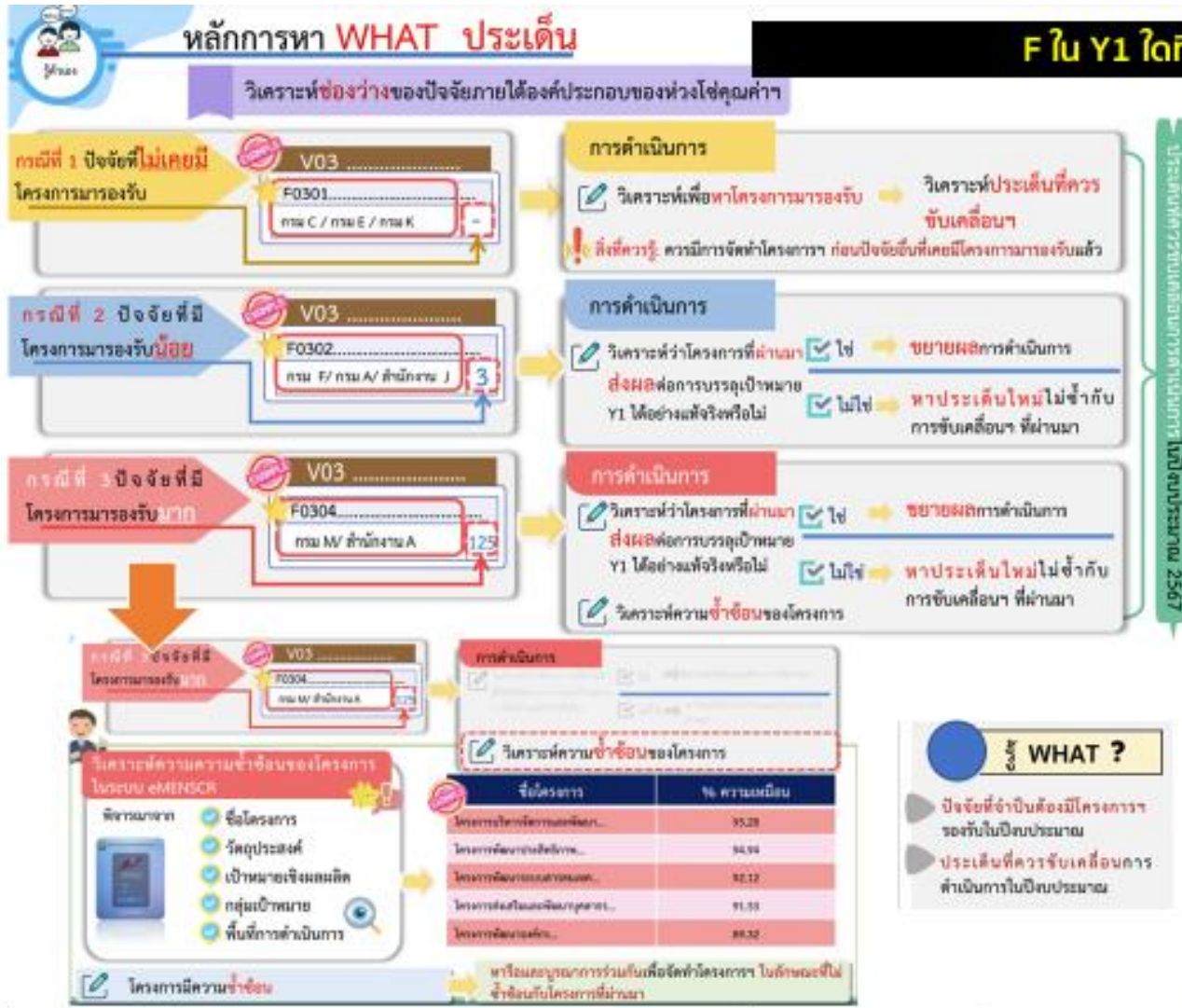
รายงานสรุปผลการดำเนินการตามยุทธศาสตร์ชาติประจำปี (ปี 2562 - 2564)



ฐานข้อมูลเปิดภาครัฐเพื่อสนับสนุนการติดตามและประเมินผลการดำเนินงานตามยุทธศาสตร์ชาติ (Open-D)



ข้อมูลอื่น ๆ ที่เกี่ยวข้อง



### แผนแม่บทฯ ประเด็น (20) การบริการประชาชนและประสิทธิภาพภาครัฐ

แผนแม่บทย่อย : 20.2 การบริหารจัดการการเงินการคลัง

ปีงบประมาณ : 2020-21

สถานะการบรรลุเป้าหมายแผนแม่บทย่อย ปี 2562 ปี 2563 ปี 2564

ปีงบประมาณ	บรรลุเป้าหมาย	ไม่บรรลุเป้าหมาย
2562	100%	0%
2563	100%	0%
2564	100%	0%

**Value Chain**

วัตถุประสงค์	ตัวชี้วัด	ค่าเป้าหมาย	ผลการดำเนินงาน
เพิ่มประสิทธิภาพการให้บริการประชาชน	ความพึงพอใจประชาชน	85	85
เพิ่มประสิทธิภาพการให้บริการภาครัฐ	ความพึงพอใจภาคเอกชน	85	85
เพิ่มประสิทธิภาพการให้บริการภาครัฐ	ความพึงพอใจภาคประชาสังคม	85	85
เพิ่มประสิทธิภาพการให้บริการภาครัฐ	ความพึงพอใจภาคการเมือง	85	85

ปัจจัยที่จำเป็นต่อความสำเร็จ	ประเด็นที่ควรขับเคลื่อน
F0103 ฐานข้อมูลเชิงพื้นที่ของกรมการปกครองและกรมการคลัง	การพัฒนาระบบข้อมูลเชิงพื้นที่เพื่อใช้ในการวิเคราะห์ข้อมูลเชิงพื้นที่ (Geospatial Data Analysis)
F0205 หน่วยงานราชการที่ไม่ได้การบูรณาการระหว่างหน่วยงานการดำเนินงานหรือเชื่อมโยงข้อมูล	จัดให้มีโครงการและงานที่บูรณาการระหว่างหน่วยงาน เพื่อให้การบูรณาการการดำเนินงานระหว่างหน่วยงานมีอย่างต่อเนื่อง
F0305 การเชื่อมโยงและจัดสรรข้อมูลระหว่างหน่วยงาน	เพิ่มปริมาณการเชื่อมโยงข้อมูลเชิงพื้นที่จากหน่วยงานราชการ
F0309 การเชื่อมโยงและจัดสรรข้อมูลระหว่างหน่วยงาน	สร้างการมีส่วนร่วมระหว่างหน่วยงาน เพื่อให้การเชื่อมโยงข้อมูลระหว่างหน่วยงานมีประสิทธิภาพ

**WHAT ?**

- ปัจจัยที่จำเป็นต่อความสำเร็จ
- ประเด็นที่ควรขับเคลื่อน

เข้าระบบผ่านทางลิงค์ [https://emenscr.nesdc.go.th/internal/project\\_similar64\\_ss.html](https://emenscr.nesdc.go.th/internal/project_similar64_ss.html) ด้วย username / password



แผนแม่บทฯประเด็น (16) เศรษฐกิจฐานราก  
 แผนแม่บทย่อย : 16.1 การยกระดับศักยภาพการเป็นผู้ประกอบการธุรกิจ  
 เป้าหมาย 160101 ศักยภาพและขีดความสามารถเศรษฐกิจฐานรากเพิ่มขึ้น

จ.1 กค.    จ.2 กค.    จ.3 กค.

สถานะการบรรลุเป้าหมายแผนแม่บทย่อย

ปี 2562    ปี 2563    ปี 2564    ปี 2565

Value Chain

V01 สร้างองค์ความรู้และทักษะ

F0101 การประกอบอาชีพ		120/6*
บก.ทท./มช./มทร.ตะวันออก/มมส./มจ./มฟล./มรท./มอ./มสค./วชช./ปศ./พด./กสก./มม./สปก./กรมพัฒนาฝีมือแรงงาน/สป.วธ./สป.อก./ธ.ออมสิน/กยท./กทผ.		
F0102 การบริหารจัดการด้านธุรกิจ	F0103 การตลาด	
มช./มมส./มจ./มรท./มอ./กตส./กรมส่งเสริม สหกรณ์/กรมพัฒนาฝีมือแรงงาน/ธ.ออมสิน	14/1*	มก./มช./มมส./มจ./มรท./มอ./กรม ส่งเสริมสหกรณ์/สป.วธ./ธ.ออมสิน/สสร.
		11/1*
F0104 เทคโนโลยีและนวัตกรรม	F0105 การบริหารจัดการชุมชน/วิสาหกิจชุมชน/กิจการเพื่อสังคม	
มก./มช./มมส./มจ./มฟล./มรท./ มอ./สอวช./กวก./กรมพัฒนาฝีมือ แรงงาน/สป.วธ./อย./สป.อก.	32/4*	บก.ทท./สศค./มพ./มมส./มจ./มรท./มรย./มร.ลป./ มอ./NIDA/สอวช./สพท./สส./กรมพัฒนาฝีมือแรงงาน/ สป.วธ./กทผ.
		18/2*

V03 ผลิตภัณฑ์และบริการ

F0301 มาตรฐาน	F0302 การเพิ่มมูลค่า	
มทร.ตะวันออก/มจ./มรท./ มธ./มอ./สป.วธ./อย.	26/2*	มก./มช./มทร.ตะวันออก/มพ./มมส./มจ./มฟล./มร.ชม./มรท./ มธ./มร.ลป./มอ./มสธ./กปศ./สพท./พช./สป.วธ./อย./สป.อก.
		133/1/4*

V05 โครงสร้างพื้นฐาน

F0501 สาธารณูปโภค	F0502 คมนาคมขนส่ง	F0503 สิ่งอำนวยความสะดวก
บก.ทท./มจ./กฟภ.	3	บก.ทท.
		1
		มพ./มจ.
		3

V02 ทู่น

F0201 เงินทุน	F0202 ที่ดิน/อาคารสิ่งปลูกสร้าง
สป.กช./ธกส./ธ.ออมสิน	4
	กรมธนารักษ์/สปก.
	2
F0203 แรงงาน/วัสดุอุปกรณ์/เครื่องมือเครื่องจักร	F0204 ทู่นทางทรัพยากรธรรมชาติและสิ่งแวดล้อม
	0
	มพ./มอ./สพท.
	0
F0205 ทู่นทางสังคม และทางวัฒนธรรม	
มอ./สป.วธ./สสร.	
	2*

V04 ตลาด

F0401 ตลาดใหม่ชุมชน/ต่างประเทศ/ออนไลน์	F0403 การรับรู้ทางธุรกิจ
มพ./มจ./มรท./มร.ลป./ธ.ออมสิน	27
	มก./มจ./มรท.
	0
F0402 เครือข่ายทางการตลาด/กลุ่มผู้ประกอบการ	F0404 การประชาสัมพันธ์
มรท./กรมส่งเสริมสหกรณ์/สป.วธ./สสร./ สมอ./สสร.	13
	มรท./สป.วธ.
	11

V06 สภาพแวดล้อมที่เอื้อต่อการเพิ่มศักยภาพและขีดความสามารถเศรษฐกิจฐานราก

F0601 ระบบเครือข่าย	F0603 ฐานข้อมูล
มมส./มรท./สอวช.	12/1*
	มมส./มรท./มอ./สศค./สป.วธ./อย.
	23
F0602 วิจัยและพัฒนา	F0604 กฎหมายและระเบียบที่เกี่ยวข้อง
มช./มพ./มมส./มจ./มรท./มอ./มสธ./อย.	31
	กวก./อย.
	2



เป้าหมายแผนแม่บทย่อย

ศักยภาพและขีด  
 ความสามารถ  
 เศรษฐกิจฐานราก  
 เพิ่มขึ้น

รวมทั้งสิ้น  
 465/1\* โครงการ

หมายเหตุ: n/ก\* หมายถึง โครงการเพื่อขับเคลื่อนการบรรลุเป้าหมายตามยุทธศาสตร์ชาติ ประจำปีงบประมาณ พ.ศ. 2566 และ พ.ศ. 2567 ตามลำดับ/ กกกก หมายถึง หน่วยงานเกี่ยวข้องหลัก Y1

□ หมายถึง ปัจจัยสำคัญที่ต้องมีโครงการเพื่อขับเคลื่อนการบรรลุเป้าหมายตามยุทธศาสตร์ชาติรองรับในปี 2567 (WHAT ปัจจัย)

หน่วยงานเลือกความเกี่ยวข้องกับ Y1 และ F แต่ไม่ได้เลือกความเกี่ยวข้องหลัก หรือ สนับสนุน

หน่วยงานเลือกความเกี่ยวข้องกับ Y1 แต่ไม่ได้เลือกความเกี่ยวข้องกับ F    มร.อด.



# แผนแม่บทฯประเด็น (16) เศรษฐกิจฐานราก

แผนแม่บทย่อย : 16.2 การสร้างสภาพแวดล้อมและกลไกที่ส่งเสริมการพัฒนาเศรษฐกิจฐานราก  
เป้าหมาย 160201 ผู้ประกอบการเศรษฐกิจฐานรากมีรายได้เพิ่มขึ้นอย่างต่อเนื่อง

จ.1 กค.    จ.2 กค.    จ.3 มท.

สถานะการบรรลุเป้าหมายแผนแม่บทย่อย

ปี 2562    ปี 2563    ปี 2564    ปี 2565

Value Chain

## V01 พัฒนาผู้ผลิตผู้ประกอบการ

F0101 การต่อยอดงานวิจัยสู่การพัฒนาสร้างมูลค่าเพิ่ม	มจ./มอ./มรท./สวย./สศท.	12
F0102 การสืบสาน สร้างมูลค่าเพิ่ม และต่อยอดภูมิปัญญาท้องถิ่น	มจ./มอ./มรท./NIDA/กสก./สศท./พช./สมอ./กสอ.	22
F0103 กลไกการขับเคลื่อนเศรษฐกิจฐานรากและบริหารจัดการฐานข้อมูล OTOP	มอ./มรท./กตส./พช./อย.	30
F0104 การยกระดับผู้ผลิต ผู้ประกอบการ	มจ./มอ./มรท./กรมส่งเสริมสหกรณ์/สวย./DBD/พช./อย./สมอ./รทท./กสอ.	42/2*

## V02 พัฒนาผลิตภัณฑ์

F0201 คุณภาพและเพิ่มมาตรฐานผลิตภัณฑ์ชุมชน	มจ./มอ./มรท./NIDA/พช./อย./กทท.	72/3*
F0202 การพัฒนาผลิตภัณฑ์ตามความต้องการตลาดและกลุ่มเป้าหมายเฉพาะ	มจ./มอ./มรท./กสก./กปศ./กรมส่งเสริมสหกรณ์/พช./สมอ./กสอ.	14/2*
F0203 การยกระดับผลิตภัณฑ์ชุมชนสู่มาตรฐานสากล	มจ./มอ./มรท./อย.	11
F0204 การสร้างตราสินค้าชุมชนและบรรจุภัณฑ์	มอ./มรท./มศว./มร.ชม./พช.	0

## V3 ส่งเสริมช่องทางการตลาด

F0301 ช่องทางการตลาด ระดับชุมชน จังหวัด/ภูมิภาค ระดับประเทศและระหว่างประเทศ	มรท./กรมส่งเสริมสหกรณ์/สวย./DBD/สป.พณ./สศท./กน./พช.	61/5*
F0302 ช่องทางการตลาดออนไลน์/พาณิชย์อิเล็กทรอนิกส์/ ตลาดดิจิทัล	มรท./กรมส่งเสริมสหกรณ์/สวย./สศท.	6
F0303 ช่องทางการตลาดเฉพาะกลุ่ม	มรท./พช.	2



เป้าหมายแผนแม่บทย่อย

ผู้ประกอบการเศรษฐกิจฐานรากมีรายได้เพิ่มขึ้นอย่างต่อเนื่อง

รวมทั้งสิ้น

272/12\* โครงการ

หมายเหตุ: n/n\* หมายถึง โครงการเพื่อขับเคลื่อนการบรรลุเป้าหมายตามยุทธศาสตร์ชาติ ประจำปีงบประมาณ พ.ศ. 2566 และ พ.ศ. 2567 ตามลำดับ/ กกกก หมายถึง หน่วยงานเกี่ยวข้องหลัก Y1  
 หมายถึง ปัจจัยสำคัญที่ต้องมีโครงการเพื่อขับเคลื่อนการบรรลุเป้าหมายตามยุทธศาสตร์ชาติรองรับในปี 2567 (WHAT ปัจจัย)

หน่วยงานเลือกความเกี่ยวข้องกับ Y1 และ F แต่ไม่ได้เลือกความเกี่ยวข้องหลัก หรือ สนับสนุน

หน่วยงานเลือกความเกี่ยวข้องกับ Y1 แต่ไม่ได้เลือกความเกี่ยวข้องกับ F

มร.อด./ มม. / กสอ.

แผนแม่บทฯ ประเด็น (16) เศรษฐกิจฐานราก

แผนแม่บทย่อย : 16.2 การสร้างสภาพแวดล้อมและกลไกที่ส่งเสริมการพัฒนาเศรษฐกิจฐานราก

เป้าหมาย 160202 กลุ่มประชากรรายได้ต่ำสุดร้อยละ 40 มีความสามารถในการบริหารจัดการหนี้สินได้มีประสิทธิภาพเพิ่มขึ้นอย่างต่อเนื่อง

จ.1 กค.    จ.2 กค.    จ.3 มท.

สถานะการบรรลุเป้าหมายแผนแม่บทย่อย

ปี 2562    ปี 2563    ปี 2564    ปี 2565

Value Chain

V01 ความรู้พื้นฐานด้านการบริหารจัดการหนี้สินและการเงิน

F0101 การบูรณาการความร่วมมือและฐานข้อมูล	4/1*
F0102 การรับรู้และตระหนักถึงประโยชน์ต่อการบริหารจัดการหนี้สินและการเงิน	7/1
F0103 การส่งเสริมการออม	2

V02 การเข้าถึงทรัพยากรและปัจจัยการผลิต (ที่ดิน/แหล่งทุน/บริหารหนี้)

F0201 การเข้าถึงทรัพยากรและปัจจัยการผลิต	20/2*
F0202 การสนับสนุนทรัพยากรและปัจจัยการผลิตขั้นพื้นฐาน	6
F0203 การเสริมสร้างความเข้มแข็งชุมชนในการบริหารจัดการทรัพยากร	6/1/1*

V03 ส่งเสริมและสนับสนุนการพัฒนาอาชีพ

F0301 การส่งเสริมองค์ความรู้และทักษะการประกอบอาชีพ	36/1*
F0302 การพัฒนาศักยภาพประชาชนกลุ่มเป้าหมาย	13/1
F0303 การส่งเสริมและต่อยอดอาชีพสำหรับผู้ประกอบการธุรกิจชุมชน	2/1

V04 สภาพแวดล้อมที่เอื้อให้กลุ่มประชากร Bottom 40 สามารถบริหารจัดการหนี้สินได้อย่างมีประสิทธิภาพเพิ่มขึ้นอย่างต่อเนื่อง

F0401 ระบบฐานข้อมูล	7
F0402 กลไกแก้ไขปัญหานี้สิน	11/1/1*



เป้าหมายแผนแม่บทย่อย

กลุ่มประชากร  
รายได้ต่ำสุดร้อยละ  
40 มีความสามารถ  
ในการบริหารจัดการ  
หนี้สินได้มี  
ประสิทธิภาพเพิ่มขึ้น  
อย่างต่อเนื่อง

รวมทั้งสิ้น

114/7/4\* โครงการ

หมายเหตุ: n/ก\* หมายถึง โครงการเพื่อขับเคลื่อนการบรรลุเป้าหมายตามยุทธศาสตร์ชาติ ประจำปีงบประมาณ พ.ศ. 2566 และ พ.ศ. 2567 ตามลำดับ/ กกกก หมายถึง หน่วยงานเกี่ยวข้องหลัก Y1

□ หมายถึง ปัจจัยสำคัญที่ต้องมีโครงการเพื่อขับเคลื่อนการบรรลุเป้าหมายตามยุทธศาสตร์ชาติรองรับในปี 2567 (WHAT ปัจจัย)

หน่วยงานเลือกความเกี่ยวข้องกับ Y1 และ F แต่ไม่ได้เลือกความเกี่ยวข้องหลัก หรือ สนับสนุน	อพท	หน่วยงานเลือกความเกี่ยวข้องกับ Y1 แต่ไม่ได้เลือกความเกี่ยวข้องหลัก	รพท.
--	-----	--	------

# การขับเคลื่อนยุทธศาสตร์ชาติสู่การปฏิบัติผ่านแผนแม่บทภายใต้ยุทธศาสตร์ชาติ



วันที่ 18 พฤษภาคม 2564 คณะรัฐมนตรีมีมติเห็นชอบแนวทางการขับเคลื่อนยุทธศาสตร์ชาติไปสู่การปฏิบัติบนฐานข้อมูลเชิงประจักษ์ เพื่อนำไปสู่การบรรลุเป้าหมายในห้วงปีที่ 2 (2566 - 2570) ดังนี้



ปี 2565 มีโครงการสำคัญ จำนวน 571 โครงการ



ปี 2566 มีโครงการฯ จำนวน 406 โครงการ



ปี 2567 มีโครงการฯ จำนวน 1,026 โครงการ

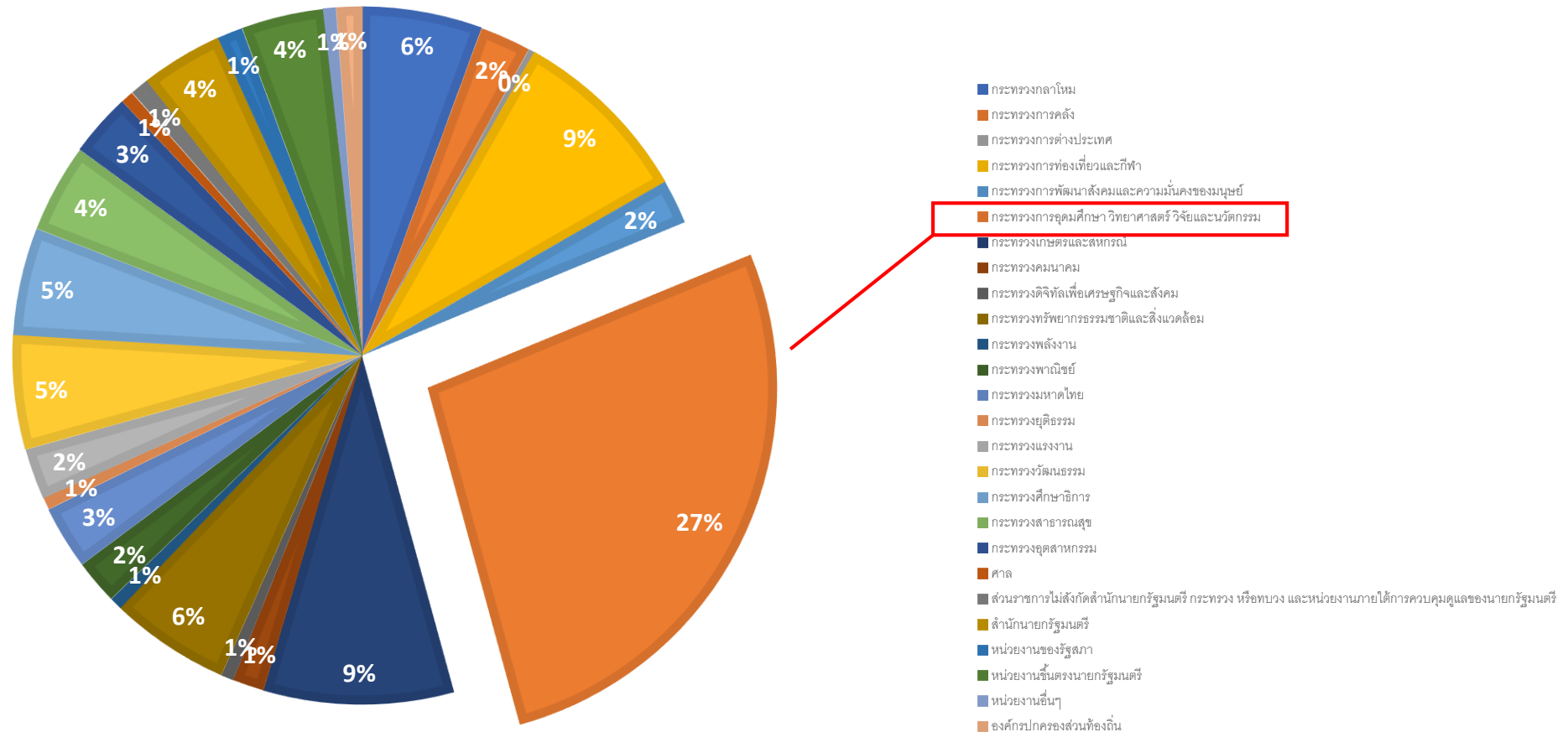
## รายชื่อโครงการฯ ประเด็นที่ 16 ที่ตกคะแนนความพึง

	ชื่อโครงการ	รหัสเป้าหมายย่อย	กระทรวง	กรม
1	โครงการส่งเสริมการปลูกไม้มีค่าเป็นพืชเศรษฐกิจ	160101	กระทรวงทรัพยากรธรรมชาติและสิ่งแวดล้อม	สำนักงานพัฒนาเศรษฐกิจจากฐานชีวภาพ
2	โครงการศูนย์เรียนรู้การเพิ่มประสิทธิภาพการผลิตสินค้าเกษตร	160101	กระทรวงเกษตรและสหกรณ์	กรมวิชาการเกษตร
3	โครงการสุดยอด New Gen นักขายออนไลน์	160101	กระทรวงการอุดมศึกษา วิทยาศาสตร์ วิจัยและนวัตกรรม	มหาวิทยาลัยแม่ฟ้าหลวง
4	โครงการศูนย์เรียนรู้การเพิ่มประสิทธิภาพการผลิตสินค้าเกษตร	160101	กระทรวงเกษตรและสหกรณ์	กรมประมง
5	การจัดการและการแก้ไขปัญหาข้อขัดแย้งในสิทธิทำกินและอยู่อาศัยในที่ดินราชพัสดุ และการบริหารจัดการกรรมสิทธิ์ที่ราชพัสดุ	160101	กระทรวงการคลัง	กรมธนารักษ์
6	โครงการพัฒนาศักยภาพนักออกแบบรุ่นใหม่	160101	กระทรวงวัฒนธรรม	สำนักงานศิลปวัฒนธรรมร่วมสมัย
7	เพิ่มศักยภาพและขีดความสามารถของเศรษฐกิจฐานรากให้กับผู้ประกอบการ	160101	องค์การปกครองส่วนท้องถิ่น	กรุงเทพมหานคร
8	โครงการการพัฒนาศักยภาพและขีดความสามารถของผู้ประกอบการธุรกิจเพื่อชุมชนด้วยเศรษฐกิจฐานราก	160101	กระทรวงการอุดมศึกษา วิทยาศาสตร์ วิจัยและนวัตกรรม	มหาวิทยาลัยราชภัฏอุดรธานี
9	การพัฒนาคุณภาพบุคลากรด้านการศึกษา วิจัย เทคโนโลยีและนวัตกรรมเพื่อรองรับการขยายตัวของอุตสาหกรรมและบริการในการยกระดับศักยภาพและความสามารถของเศรษฐกิจฐานราก ของพื้นที่ อุดรดิตต์ แพร่ และน่าน ด้วยแพลตฟอร์มบริหารจัดการผู้มีศักยภาพ	160101	กระทรวงการอุดมศึกษา วิทยาศาสตร์ วิจัยและนวัตกรรม	มหาวิทยาลัยราชภัฏอุดรดิตต์
10	สร้างโอกาสและเพิ่มขีดความสามารถทางการแข่งขันสำหรับผู้ประกอบการโซวช่วยไทย	160201	กระทรวงพาณิชย์	กรมพัฒนาธุรกิจการค้า
11	การลดต้นทุนด้านพลังงานในกลุ่มร้านอาหารรายย่อยในอำเภอสันทรายด้วยระบบผลิตก๊าซชีวภาพในครัวเรือน	160201	กระทรวงการอุดมศึกษา วิทยาศาสตร์ วิจัยและนวัตกรรม	มหาวิทยาลัยแม่โจ้
12	โครงการการพัฒนากระบวนการผลิตและผลิตภัณฑ์จากต้นไผ่ อำเภอท่าตะเกียบ จังหวัดฉะเชิงเทรา	160201	กระทรวงการอุดมศึกษา วิทยาศาสตร์ วิจัยและนวัตกรรม	มหาวิทยาลัยราชภัฏราชนครินทร์
13	ตลาดชุมชนกรุงเทพมหานคร	160201	องค์การปกครองส่วนท้องถิ่น	กรุงเทพมหานคร
14	โครงการสร้างความมั่นคงด้านอาชีพและรายได้	160202	กระทรวงมหาดไทย	กรมการพัฒนาชุมชน
15	โครงการส่งเสริมและพัฒนาอาชีพเพื่อแก้ไขปัญหาที่ดินทำกินของเกษตรกร	160202	กระทรวงเกษตรและสหกรณ์	สำนักงานเศรษฐกิจการเกษตร
16	โครงการส่งเสริมและพัฒนาอาชีพเพื่อแก้ไขปัญหาที่ดินทำกินของเกษตรกร กิจกรรมบริหารจัดการพื้นที่แปลงรวม ส่งเสริมและพัฒนาอาชีพเพื่อแก้ไขปัญหาที่ดินทำกินของเกษตรกรในเขตปฏิรูปที่ดิน ปีงบประมาณ พ.ศ. 2567	160202	กระทรวงเกษตรและสหกรณ์	สำนักงานปฏิรูปที่ดินเพื่อเกษตรกรรม
17	โครงการแก้ไขปัญหาหนี้สินและพัฒนาคุณภาพชีวิตสมาชิกสหกรณ์/กลุ่มเกษตรกรด้วยระบบสหกรณ์	160202	กระทรวงเกษตรและสหกรณ์	กรมส่งเสริมสหกรณ์
18	โครงการส่งเสริมและพัฒนาเศรษฐกิจฐานรากด้วยเทคโนโลยีเกษตรยุคดิจิทัล	160202	กระทรวงการอุดมศึกษา วิทยาศาสตร์ วิจัยและนวัตกรรม	มหาวิทยาลัยราชภัฏลำปาง
19	โครงการศึกษาปัจจัยการยอมรับเทคโนโลยีในกลุ่มเกษตรกรในการเข้าใช้บริการสถาบันการเงินระดับจุลภาคชุมชนผ่านระบบ P2P lending	160202	กระทรวงการอุดมศึกษา วิทยาศาสตร์ วิจัยและนวัตกรรม	สถาบันบัณฑิตพัฒนบริหารศาสตร์

ร่างข้อเสนอโครงการทั้งหมด 2,619 โครงการ ตกความพึง 341 โครงการ (13 %)



โครงการของมหาวิทยาลัย เป็นกลุ่มโครงการที่ตกคะแนนความพึงพอใจที่สุด (ในประเด็น ผมบ.ที่ 16)





# ข้อสังเกตจากการประเมินโครงการสำคัญ ประจำปีงบประมาณ 2567 ของแผนแม่บทย่อย (Y1) เล่มที่ 16

160101

## ศักยภาพและขีดความสามารถเศรษฐกิจฐานรากเพิ่มขึ้น

ลำดับ	ชื่อโครงการ	กระทรวง	กรม	ข้อ 1	ข้อ 2	ข้อ 3	ข้อ 4	ข้อ 5	ข้อ 6	ข้อ 7.1	ข้อ 7.2	ข้อ 7.3	ข้อ 7.4
1	โครงการเพิ่มมูลค่าเศรษฐกิจฐานรากผ่านการท่องเที่ยวชุมชนเชิงสร้างสรรค์โดยชุมชนเชิงสร้างสรรค์ตามมาตรฐานระดับสากล	กระทรวงการท่องเที่ยวและกีฬา	องค์การบริหารการพัฒนาพิกุลทอง	1.000	3.667	4.000	4.333	4.000	4.000	1.250	1.250	1.250	1.250
2	โครงการพัฒนาเครือข่ายเพื่อสร้างระบบนิเวศนวัตกรรมในระดับชุมชน	กระทรวงการอุดมศึกษา วิทยาศาสตร์ วิจัยและนวัตกรรม	สำนักงานพัฒนาวิทยาศาสตร์และเทคโนโลยี	1.000	3.333	3.333	3.000	2.333	3.000	1.250	1.250	1.250	1.250
3	โครงการ "การพัฒนาเกษตรดิจิทัลอัจฉริยะด้านอาหารที่มีความรู้ด้านสุขภาพอาหารตามกฎกระทรวงสาธารณสุข"	กระทรวงการอุดมศึกษา วิทยาศาสตร์ วิจัยและนวัตกรรม	มหาวิทยาลัยสวนดุสิต	1.000	4.000	3.333	2.667	3.667	4.000	1.250	1.250	1.250	1.250
4	โครงการการเพิ่มศักยภาพด้านการแข่งขันของกลุ่มเกษตรกรปลอดภัย/เกษตรกรอินทรีย์และผู้ประกอบการเกษตรอินทรีย์	กระทรวงการอุดมศึกษา วิทยาศาสตร์ วิจัยและนวัตกรรม	มหาวิทยาลัยราชภัฏกำแพงเพชร	1.000	2.667	2.000	3.333	3.333	3.667	1.250	1.250	1.250	1.250
5	โครงการยกระดับและเพิ่มมูลค่าการแปรรูปผลิตภัณฑ์จากอ้อยอินทรีย์แบบครบวงจร ภายใต้การขับเคลื่อนเศรษฐกิจ BCG	กระทรวงการอุดมศึกษา วิทยาศาสตร์ วิจัยและนวัตกรรม	มหาวิทยาลัยราชภัฏอุดรธานี	1.000	3.900	4.500	4.400	3.500	4.200	1.250	1.250	1.250	1.250
6	โครงการยกระดับเศรษฐกิจฐานรากกลุ่มเกษตรกรผลิตและแปรรูปผลิตภัณฑ์จากข้าวอินทรีย์ภายใต้การขับเคลื่อนเศรษฐกิจ BCG	กระทรวงการอุดมศึกษา วิทยาศาสตร์ วิจัยและนวัตกรรม	มหาวิทยาลัยราชภัฏอุดรธานี	1.000	3.900	4.200	4.300	3.500	4.000	1.250	1.250	1.175	1.125
7	โครงการถ่ายทอดเทคโนโลยีและนวัตกรรมเกษตรครบวงจรเพื่อส่งเสริมภาคเกษตรและการแปรรูปสร้างมูลค่าในพื้นที่จังหวัด	กระทรวงการอุดมศึกษา วิทยาศาสตร์ วิจัยและนวัตกรรม	มหาวิทยาลัยราชภัฏพิบูลสงคราม	1.000	3.000	2.000	3.667	2.333	2.333	1.250	1.250	1.250	1.250
8	ป็นต้นสู่ดาว: การสร้างนวัตกรรมจากเศรษฐกิจฐานรากโดยผู้นำชุมชน	กระทรวงการอุดมศึกษา วิทยาศาสตร์ วิจัยและนวัตกรรม	มหาวิทยาลัยสุโขทัยธรรมศาสตร์	1.000	3.667	4.000	2.333	3.000	3.333	1.250	1.250	1.250	1.250
9	โครงการยกระดับผลิตภัณฑ์ปลาและสร้างเครือข่ายขีดความสามารถทางเศรษฐกิจในกลุ่มอาชีพประมงพื้นบ้าน ในลุ่มน้ำภาค	กระทรวงการอุดมศึกษา วิทยาศาสตร์ วิจัยและนวัตกรรม	มหาวิทยาลัยราชภัฏพิบูลสงคราม	1.000	3.500	4.200	3.900	3.000	3.800	1.250	1.250	1.250	1.250
10	โครงการยกระดับทักษะและความรู้ของชนในชุมชนเศรษฐกิจฐานราก และการขับเคลื่อนวิสาหกิจชุมชนด้วยแนวคิดเศรษฐกิจ	กระทรวงการอุดมศึกษา วิทยาศาสตร์ วิจัยและนวัตกรรม	สถาบันบัณฑิตพัฒนบริหารศาสตร์	1.000	4.333	2.333	2.667	2.667	3.333	1.250	1.250	1.250	1.250
11	โครงการการยกระดับศักยภาพและขีดความสามารถของผู้ประกอบการเศรษฐกิจฐานราก โดยการใช้เทคโนโลยีและนวัตกรรมเพื่อ	กระทรวงการอุดมศึกษา วิทยาศาสตร์ วิจัยและนวัตกรรม	มหาวิทยาลัยเกษตรศาสตร์	1.000	3.667	3.667	3.333	3.667	3.000	1.250	1.250	1.250	1.250
12	โครงการการเพิ่มศักยภาพการเลี้ยงปลาในบ่อดินตามมาตรฐานการเลี้ยงสัตว์น้ำแบบเหมาะสมและแม่นยำโดยใช้เทคโนโลยีและ	กระทรวงการอุดมศึกษา วิทยาศาสตร์ วิจัยและนวัตกรรม	มหาวิทยาลัยเกษตรศาสตร์	1.000	2.667	3.000	3.333	3.667	3.667	1.250	1.250	1.250	1.250
13	โครงการสร้างมูลค่าเพิ่มให้กับผู้ประกอบการเศรษฐกิจฐานรากด้วย Brand Storytelling	กระทรวงการอุดมศึกษา วิทยาศาสตร์ วิจัยและนวัตกรรม	มหาวิทยาลัยเกษตรศาสตร์	1.000	3.667	3.667	2.333	3.333	2.667	1.250	1.250	1.250	1.250
14	โครงการพัฒนาเกษตรกรปราดเปรื่อง (Smart Farmer)	กระทรวงการอุดมศึกษา วิทยาศาสตร์ วิจัยและนวัตกรรม	กรมการข้าว	1.000	3.333	3.000	2.333	2.667	2.667	1.250	1.250	1.250	1.250
15	โครงการพัฒนาศักยภาพ Smart Farmer หมอนไหม	กระทรวงเกษตรและสหกรณ์	กรมหม่อนไหม	1.000	2.000	2.667	2.667	3.333	2.667	1.250	1.250	1.250	1.250
16	โครงการส่งเสริมและพัฒนาอาชีพเพื่อแก้ไขปัญหาที่ดินทำกินของเกษตรกร	กระทรวงเกษตรและสหกรณ์	กรมประมง	1.000	2.667	2.333	2.333	3.000	3.333	1.250	1.250	1.250	1.250
17	โครงการส่งเสริมและพัฒนาอาชีพเพื่อแก้ไขปัญหาที่ดินทำกินของเกษตรกร	กระทรวงเกษตรและสหกรณ์	กรมตรวจบัญชีสหกรณ์	1.000	3.333	3.000	2.667	4.000	3.333	1.250	1.250	1.250	1.250
18	โครงการสร้างความเข้มแข็งกลุ่มการผลิตด้านเกษตร	กระทรวงทรัพยากรธรรมชาติและสิ่งแวดล้อม	สำนักงานพัฒนาเศรษฐกิจจากฐานชีวภาพ	1.000	3.333	2.333	3.333	1.667	3.333	1.250	1.250	1.250	1.250
19	โครงการ "พัฒนาการออกแบบเครื่องแต่งกายผ้าไทยร่วมสมัย"	กระทรวงวัฒนธรรม	สำนักงานศิลปวัฒนธรรมร่วมสมัย	1.000	3.667	3.667	3.667	3.667	3.333	1.250	1.250	1.250	1.250
20	โครงการ "โครงการส่งเสริมการออกแบบสายผ้าตามอัตลักษณ์จังหวัดร้อยเอ็ด"	กระทรวงวัฒนธรรม	สำนักงานศิลปวัฒนธรรมร่วมสมัย	1.000	2.667	2.000	3.000	3.000	2.667	1.250	1.250	1.250	1.250
21	ยกระดับผู้ประกอบการ SMEs ให้มีศักยภาพและขีดความสามารถในการแข่งขันด้วยมาตรฐานอุตสาหกรรม (มอก.เอส)	กระทรวงอุตสาหกรรม	สำนักงานมาตรฐานผลิตภัณฑ์อุตสาหกรรม	1.000	3.000	2.667	4.000	3.333	3.000	1.250	1.250	1.250	1.250
22	โครงการค่าใช้จ่ายในการดำเนินงานมาตรฐานผลิตภัณฑ์ชุมชน ปี 2567	กระทรวงอุตสาหกรรม	สำนักงานมาตรฐานผลิตภัณฑ์อุตสาหกรรม	1.000	3.000	2.667	3.333	3.000	3.333	1.250	1.250	1.250	1.250
23	โครงการยกระดับเศรษฐกิจฐานรากระดับชุมชน ด้วยเทคโนโลยี ดิจิทัล และนวัตกรรม	กระทรวงอุตสาหกรรม	สำนักงานศิลปวัฒนธรรมร่วมสมัย	1.000	2.667	2.667	3.333	3.333	3.333	1.250	1.250	1.250	1.250
24	การก่อสร้างและปรับปรุงทางชนบทที่มีราคาต่อหน่วยต่ำกว่า 10 ล้านบาท	กระทรวงกลาโหม	กองบัญชาการกองทัพไทย	0.333	2.333	0.333	1.333	2.000	0.667	1.250	1.250	0.417	0.417
25	การพัฒนาและช่วยเหลือประชาชน	กระทรวงกลาโหม	กองบัญชาการกองทัพไทย	0.667	1.667	0.000	2.333	0.667	1.333	1.250	1.250	1.250	1.250
26	การส่งเสริมการเกษตร ปศุสัตว์ และสหกรณ์	กระทรวงกลาโหม	กองบัญชาการกองทัพไทย	1.000	2.333	3.333	2.667	0.333	2.333	1.250	1.250	1.250	1.083
27	การก่อสร้างและการจัดหาแหล่งน้ำที่ราคาต่อหน่วยต่ำกว่า 10 ล้านบาท	กระทรวงกลาโหม	กองบัญชาการกองทัพไทย	0.333	2.333	0.333	2.667	2.000	1.000	1.250	1.250	0.417	0.417
28	การจัดการและการแก้ไขปัญหาข้อขัดแย้งในสิทธิที่ดินและอยู่อาศัยในพื้นที่ราชพัสดุ และการบริหารจัดการกรมสิทธิราชการ	กระทรวงการคลัง	กรมธนารักษ์	0.667	3.000	2.000	3.000	3.000	1.667	1.250	1.250	1.250	1.250
29	โครงการ ยกระดับศักยภาพและขีดความสามารถของเศรษฐกิจฐานราก ตามอัตลักษณ์ภูมิภาควิสาหกิจชุมชนอินทรีย์	กระทรวงการอุดมศึกษา วิทยาศาสตร์ วิจัยและนวัตกรรม	มหาวิทยาลัยราชภัฏบ้านสมเด็จเจ้าพระยา	1.000	2.667	0.333	2.667	1.000	1.333	1.250	1.250	1.250	1.250
30	ยกระดับและสร้างขีดความสามารถในการแข่งขันสำหรับกลุ่มวิสาหกิจชุมชนการแปรรูป และผลิตภัณฑ์อาหาร จังหวัดสมุทร	กระทรวงการอุดมศึกษา วิทยาศาสตร์ วิจัยและนวัตกรรม	มหาวิทยาลัยราชภัฏธนบุรี	1.000	2.333	3.000	2.333	1.333	2.667	1.250	1.250	1.250	1.250
31	โครงการ การพัฒนาทักษะช่างท้องถิ่นและสร้างรายได้ด้านเทคโนโลยีพลังงานทดแทนเพื่อการแปรรูปผลิตภัณฑ์เกษตรอินทรีย์	กระทรวงการอุดมศึกษา วิทยาศาสตร์ วิจัยและนวัตกรรม	มหาวิทยาลัยแม่โจ้	1.000	3.000	1.667	3.000	2.667	2.667	1.083	1.250	1.250	1.250
32	ส่งเสริมการสร้างรายได้พัฒนาความรู้ด้านเทคโนโลยีสำหรับเกษตรกรรุ่นใหม่ และการจัดการพื้นที่ เพื่อประกอบการกัญชา	กระทรวงการอุดมศึกษา วิทยาศาสตร์ วิจัยและนวัตกรรม	มหาวิทยาลัยราชภัฏนครราชสีมา	1.000	3.300	1.600	3.400	3.400	2.400	1.250	1.250	1.250	1.250
33	โครงการสุดยอด New Gen นักขายออนไลน์	กระทรวงการอุดมศึกษา วิทยาศาสตร์ วิจัยและนวัตกรรม	มหาวิทยาลัยแม่ฟ้าหลวง	0.667	3.667	1.000	3.000	2.667	2.667	1.250	1.250	1.250	1.250
34	โครงการโรงงานนวัตกรรมแปรรูปผลิตภัณฑ์ทางการเกษตรมาตรฐานสากลภายใต้การดำเนินงานของศูนย์เทคโนโลยีการเกษตร	กระทรวงการอุดมศึกษา วิทยาศาสตร์ วิจัยและนวัตกรรม	มหาวิทยาลัยราชภัฏกำแพงเพชร	0.667	1.000	0.333	2.000	2.000	1.333	1.250	1.250	0.583	0.333
35	โครงการยกระดับห้องปฏิบัติการเพื่อให้บริการและเพิ่มมูลค่าผลิตภัณฑ์อาหารบนฐานอัตลักษณ์ชุมชน จังหวัดลำปาง	กระทรวงการอุดมศึกษา วิทยาศาสตร์ วิจัยและนวัตกรรม	มหาวิทยาลัยราชภัฏกำแพงเพชร	1.000	2.667	1.000	1.667	2.000	1.667	1.250	1.250	0.917	0.917
36	โครงการการพัฒนาศักยภาพและขีดความสามารถของผู้ประกอบการธุรกิจเพื่อชุมชนด้วยเศรษฐกิจฐานราก	กระทรวงการอุดมศึกษา วิทยาศาสตร์ วิจัยและนวัตกรรม	มหาวิทยาลัยราชภัฏอุดรธานี	0.900	3.900	3.500	3.300	3.500	3.400	1.250	1.250	1.250	1.250
37	โครงการพัฒนาระบบตลาดอาหารปลอดภัยแบบบูรณาการสำหรับเมือง	กระทรวงการอุดมศึกษา วิทยาศาสตร์ วิจัยและนวัตกรรม	มหาวิทยาลัยเกษตรศาสตร์	1.000	3.000	2.000	2.667	2.333	2.667	1.250	1.083	1.250	1.250
38	โครงการจัดหลักสูตรพัฒนาศักยภาพผู้ชุมชน (เศรษฐกิจฐานราก)	กระทรวงการอุดมศึกษา วิทยาศาสตร์ วิจัยและนวัตกรรม	สถาบันวิทยาลัยชุมชน	1.000	2.667	1.333	2.000	3.000	2.667	1.250	1.250	1.250	1.250
39	การพัฒนาคุณภาพบุคลากรด้านการศึกษา วิจัย เทคโนโลยีและนวัตกรรมเพื่อรองรับการขยายตัวของอุตสาหกรรมและบริการ	กระทรวงการอุดมศึกษา วิทยาศาสตร์ วิจัยและนวัตกรรม	มหาวิทยาลัยราชภัฏอุดรดิต์	0.667	2.667	2.667	2.667	2.667	3.000	1.250	1.250	1.250	1.250
40	ส่งเสริมและพัฒนาอาชีพเพื่อแก้ไขปัญหาที่ดินทำกินของเกษตรกร	กระทรวงเกษตรและสหกรณ์	กรมพัฒนาที่ดิน	1.000	3.333	2.333	2.000	2.000	3.000	1.250	1.250	1.250	1.250
41	ศูนย์เรียนรู้การเพิ่มประสิทธิภาพการผลิตสินค้าเกษตร	กระทรวงเกษตรและสหกรณ์	กรมพัฒนาที่ดิน	1.000	2.667	2.000	2.333	1.667	2.667	1.250	0.917	1.250	1.250
42	โครงการพัฒนาเกษตรกรปราดเปรื่อง (Smart Farmer)	กระทรวงเกษตรและสหกรณ์	กรมปศุสัตว์	1.000	3.333	2.000	2.000	1.333	2.667	1.250	1.250	1.250	1.250
43	โครงการศูนย์เรียนรู้การเพิ่มประสิทธิภาพการผลิตสินค้าเกษตร	กระทรวงเกษตรและสหกรณ์	กรมปศุสัตว์	0.667	2.333	1.333	2.000	1.333	3.333	1.250	1.250	0.833	0.833
44	โครงการส่งเสริมและพัฒนาอาชีพเพื่อแก้ไขปัญหาที่ดินทำกินของเกษตรกร	กระทรวงเกษตรและสหกรณ์	กรมปศุสัตว์	1.000	2.667	1.333	2.333	1.333	2.667	1.250	1.250	1.250	1.250
45	โครงการศูนย์เรียนรู้การเพิ่มประสิทธิภาพการผลิตสินค้าเกษตร	กระทรวงเกษตรและสหกรณ์	สำนักงานเศรษฐกิจการเกษตร	1.000	1.667	1.667	3.333	2.333	3.000	1.250	1.250	1.250	1.250
46	โครงการขับเคลื่อนเศรษฐกิจชุมชนบนฐานทรัพยากรอย่างยั่งยืน สำหรับเกษตรกรรายย่อย	กระทรวงเกษตรและสหกรณ์	กรมปศุสัตว์	0.667	2.667	1.000	1.667	0.000	1.333	1.250	1.250	1.250	1.250
47	โครงการศูนย์เรียนรู้การเพิ่มประสิทธิภาพการผลิตสินค้าเกษตร	กระทรวงเกษตรและสหกรณ์	กรมวิชาการเกษตร	0.667	2.000	1.333	2.333	2.000	3.333	1.250	1.250	1.250	1.250
48	โครงการส่งเสริมและพัฒนาอาชีพเพื่อแก้ไขปัญหาที่ดินทำกินของเกษตรกร	กระทรวงเกษตรและสหกรณ์	กรมวิชาการเกษตร	1.000	2.333	1.667	2.000	2.333	2.333	1.250	1.250	1.250	1.250
49	โครงการพัฒนาเกษตรกรปราดเปรื่อง (Smart Farmer) ปีงบประมาณ พ.ศ.2567	กระทรวงเกษตรและสหกรณ์	สำนักงานปฏิรูปที่ดินเพื่อเกษตรกรรม	1.000	2.667	0.667	3.000	2.333	2.333	1.250	1.250	1.250	1.250
50	โครงการศูนย์เรียนรู้การเพิ่มประสิทธิภาพการผลิตสินค้าเกษตร	กระทรวงเกษตรและสหกรณ์	กรมหม่อนไหม	1.000	1.667	0.333	2.333	2.000	3.000	1.250	1.250	1.250	1.250
51	โครงการศูนย์เรียนรู้การเพิ่มประสิทธิภาพการผลิตสินค้าเกษตร	กระทรวงเกษตรและสหกรณ์	กรมประมง	0.667	2.000	1.667	2.667	2.000	3.000	1.250	1.250	0.917	0.917
52	โครงการพัฒนาเกษตรกรปราดเปรื่อง (Smart Farmer)	กระทรวงเกษตรและสหกรณ์	กรมส่งเสริมการเกษตร	1.000	2.667	0.667	2.333	2.000	2.667	1.250	1.250	1.250	1.250
53	โครงการศูนย์เรียนรู้การเพิ่มประสิทธิภาพการผลิตสินค้าเกษตร	กระทรวงเกษตรและสหกรณ์	กรมตรวจบัญชีสหกรณ์	1.000	2.333	2.000	2.333	3.000	2.667	1.250	1.250	0.917	0.917
54	โครงการสร้างความเข้มแข็งให้กับเกษตรกรและสถาบันเกษตรกร (Smart Farmer)	กระทรวงเกษตรและสหกรณ์	การยางแห่งประเทศไทย	1.000	3.000	1.667	3.000	2.000	2.667	1.250	1.250	1.250	1.250
55	โครงการส่งเสริมและสร้างทักษะในการประกอบอาชีพทั้งในและนอกภาคเกษตร	กระทรวงเกษตรและสหกรณ์	กรมส่งเสริมการเกษตร	1.000	3.100	2.600	3.400	3.000	3.700	1.250	1.250	1.250	1.250
56	โครงการศูนย์เรียนรู้การเพิ่มประสิทธิภาพการผลิตสินค้าเกษตร	กระทรวงเกษตรและสหกรณ์	กรมส่งเสริมการเกษตร	1.000	2.000	0.333	1.667	1.000	2.667	1.250	1.250	0.917	0.917
57	โครงการส่งเสริมและพัฒนาอาชีพเพื่อแก้ไขปัญหาที่ดินทำกินของเกษตรกร	กระทรวงเกษตรและสหกรณ์	กรมส่งเสริมการเกษตร	0.667	2.333	0.333	2.000	2.333	2.000	1.250	1.250	1.250	1.250
58	โครงการส่งเสริมพัฒนาอาชีพเพื่อแก้ไขปัญหาที่ดินทำกินของเกษตรกร	กระทรวงเกษตรและสหกรณ์	กรมส่งเสริมการเกษตร	1.000	2.333	2.667	2.000	2.667	3.000	1.250	1.250	1.250	1.250
59	โครงการส่งเสริมการปลูกไม้ค่าเป็นพืชเศรษฐกิจ	กระทรวงทรัพยากรธรรมชาติและสิ่งแวดล้อม	สำนักงานพัฒนาเศรษฐกิจจากฐานชีวภาพ	0.667	2.000	2.000	3.000	2.000	2.000	1.250	1.250	1.250	1.250
60	โครงการพัฒนาทักษะสร้างเศรษฐกิจชุมชนเข้มแข็งด้วยเทคโนโลยี ดิจิทัล นวัตกรรม ประจำปีงบประมาณ พ.ศ. 2567	กระทรวงแรงงาน	กรมพัฒนาฝีมือแรงงาน	1.000	3.333	3.333	2.333	1.667	2.333	1.250	1.250	1.250	1.250
61	โครงการพัฒนาศักยภาพนักออกแบบรุ่นใหม่	กระทรวงวัฒนธรรม	สำนักงานศิลปวัฒนธรรมร่วมสมัย	0.667	3.333	3.000	2.333	2.333	3.000	1.250	1.250	1.250	1.250
62	ต่อยอดการตลาดผลิตภัณฑ์วัฒนธรรมชุมชนไทย (Community Cultural Product of Thailand : CCPT) ระดับพรีเมียม	กระทรวงวัฒนธรรม	สำนักงานศิลปวัฒนธรรมร่วมสมัย	1.000	3.000	1.000	3.000	3.667	2.333	1.250	1.250	1.250	1.250
63	ส่งเสริมพัฒนาผลิตภัณฑ์กรุงเทพมหานคร	องค์กรปกครองส่วนท้องถิ่น	กรุงเทพมหานคร	0.667	2.333	0.000	2.333	1.333	2.000	1.250	1.250	1.250	1.250
64	เพิ่มศักยภาพและขีดความสามารถของเศรษฐกิจฐานรากให้กับผู้ประกอบการ	องค์กรปกครองส่วนท้องถิ่น	กรุงเทพมหานคร	0.500	2.000	0.500	1.500	2.000	2.500	1.250	1.250	1.250	1.250
				0.902	2.832	2.080	2.722	2.460	2.745	1.247	1.242	1.185	1.178

# ผู้ประกอบการเศรษฐกิจฐานรากมีรายได้เพิ่มขึ้นอย่างต่อเนื่อง

	ชื่อโครงการ	กระทรวง	กรม	ข้อ 1	ข้อ 2	ข้อ 3	ข้อ 4	ข้อ 5	ข้อ 6	ข้อ 7.1	ข้อ 7.2	ข้อ 7.3	ข้อ 7.4
1	โครงการพัฒนาผลิตภัณฑ์เศรษฐกิจฐานรากกลุ่มวิสาหกิจชุมชนวิถีผึ้งโขงรอร์บรอฟ จีน-ลาว	กระทรวงการอุดมศึกษา วิทยาศาสตร์ วิจัยและนวัตกรรม	มหาวิทยาลัยราชภัฏอุดรธานี	1.000	3.636	3.000	3.636	2.727	3.364	1.250	1.250	1.250	1.250
2	โครงการชาวไทยสู่ทั่วโลกพัฒนาการผลิตจากสารสกัดสมุนไพรไทยและยกระดับให้ได้มาตรฐาน เพื่อการส่งออก	กระทรวงการอุดมศึกษา วิทยาศาสตร์ วิจัยและนวัตกรรม	มหาวิทยาลัยราชภัฏอุดรธานี	1.000	3.455	3.727	3.909	3.909	3.727	1.205	1.205	1.091	1.068
3	โครงการพัฒนาผลิตภัณฑ์สินค้าชุมชน	กระทรวงเกษตรและสหกรณ์	กรมปศุสัตว์	1.000	3.000	1.000	2.750	3.250	3.500	1.250	1.250	1.250	1.250
4	โครงการพัฒนาผลิตภัณฑ์ชุมชนของสถาบันเกษตรกรและสมาชิก	กระทรวงเกษตรและสหกรณ์	กรมส่งเสริมสหกรณ์	1.000	3.250	2.750	2.750	2.250	2.500	1.250	1.250	1.250	1.250
5	เชื่อมโยงการค้าอนุภูมิภาคเพื่อพัฒนาเศรษฐกิจฐานรากอย่างมั่นคง ภาคเหนือ	กระทรวงพาณิชย์	สำนักงานปลัดกระทรวงพาณิชย์	1.000	3.250	2.500	2.500	2.500	2.500	1.250	1.250	1.250	1.250
6	ส่งเสริมตลาดสินค้าอัตลักษณ์เมืองได้ เชื่อมโยงการค้าโลก ปี 2567	กระทรวงพาณิชย์	สำนักงานปลัดกระทรวงพาณิชย์	1.000	2.750	3.250	2.000	2.000	2.250	1.250	1.250	1.250	1.250
7	สร้างโอกาสตลาดออนไลน์ เพิ่มรายได้ธุรกิจฐานรากในยุค Metaverse	กระทรวงพาณิชย์	กรมพัฒนาธุรกิจการค้า	1.000	3.750	2.750	2.750	1.750	2.750	1.250	1.250	1.250	1.250
8	ส่งเสริมกระจายสินค้าพื้นถิ่นไทยสู่ตลาด	กระทรวงพาณิชย์	กรมพัฒนาธุรกิจการค้า	1.000	3.250	0.750	2.250	3.000	2.750	1.250	1.250	1.250	1.250
9	โครงการพัฒนาศักยภาพผู้ประกอบการ OTOP และกลไกขับเคลื่อน OTOP	กระทรวงมหาดไทย	กรมการพัฒนาชุมชน	1.000	2.750	4.000	3.750	2.750	3.250	1.250	1.250	1.250	1.250
10	โครงการส่งเสริมและพัฒนาช่องทางการตลาด	กระทรวงมหาดไทย	กรมการพัฒนาชุมชน	1.000	4.000	2.500	3.500	3.000	4.000	1.250	1.250	1.250	1.250
11	โครงการ “ยกระดับผลิตภัณฑ์ชุมชนจากการแปรรูปสินค้าเกษตรและสมุนไพรเป็นผลิตภัณฑ์สุขภาพเพื่อการส่งออก	กระทรวงสาธารณสุข	สำนักงานคณะกรรมการอาหารและยา	1.000	3.750	2.500	3.000	3.000	3.250	1.250	1.250	1.250	1.063
12	โครงการพัฒนาผลิตภัณฑ์สินค้าชุมชน	กระทรวงอุตสาหกรรม	กรมส่งเสริมอุตสาหกรรม	1.000	2.500	3.250	2.250	2.250	2.500	1.250	1.250	1.250	1.250
13	โครงการพัฒนาผลิตภัณฑ์สินค้าชุมชน	กระทรวงการอุดมศึกษา วิทยาศาสตร์ วิจัยและนวัตกรรม	กรมวิทยาศาสตร์บริการ (วศ.)	1.000	2.500	1.000	2.750	2.250	2.250	1.250	1.250	1.250	1.250
14	การลดต้นทุนด้านพลังงานในกลุ่มร้านอาหารรายย่อยในอำเภอสันทรายด้วยระบบผลิตก๊าซชีวภาพในครัวเรือน	กระทรวงการอุดมศึกษา วิทยาศาสตร์ วิจัยและนวัตกรรม	มหาวิทยาลัยแม่โจ้	0.500	1.500	1.500	2.500	1.750	3.250	1.250	1.250	1.250	1.250
15	โครงการการพัฒนากระบวนการผลิตและผลิตภัณฑ์จากต้นไม้อ่างทองตะกั่วป่า จังหวัดฉะเชิงเทรา	กระทรวงการอุดมศึกษา วิทยาศาสตร์ วิจัยและนวัตกรรม	มหาวิทยาลัยราชภัฏราชชนดิรินทร์	0.750	3.000	1.250	2.000	2.750	2.500	1.250	1.250	1.250	1.250
16	การวิเคราะห์และรับรองมาตรฐานสารสำคัญและสารปนเปื้อนในกัญชา/กัญชง/กระท่อมและสารสกัดจากกัญชา/กัญชง/กระท่อม	กระทรวงการอุดมศึกษา วิทยาศาสตร์ วิจัยและนวัตกรรม	มหาวิทยาลัยสงขลานครินทร์	0.818	3.091	1.545	3.545	2.455	3.000	1.250	1.159	1.068	1.045
17	โครงการพัฒนาผลิตภัณฑ์สินค้าชุมชน	กระทรวงเกษตรและสหกรณ์	กรมส่งเสริมการเกษตร	0.750	3.000	1.250	2.500	2.500	2.500	1.250	1.250	1.250	1.250
18	สร้างโอกาสและเพิ่มขีดความสามารถทางการแข่งขันสำหรับผู้ประกอบการชีวห่วยไทย	กระทรวงพาณิชย์	กรมพัฒนาธุรกิจการค้า	0.750	2.250	2.500	2.500	2.250	3.250	1.250	1.250	1.250	1.250
19	ส่งเสริมสินค้า BCG และสินค้าอัตลักษณ์ท้องถิ่นไทยไกอินเตอร์ (Local Plus)	กระทรวงพาณิชย์	สำนักงานปลัดกระทรวงพาณิชย์	1.000	3.000	2.000	2.500	1.500	2.750	1.250	1.250	1.250	1.250
20	ร่วมค้าเพื่อพัฒนาเศรษฐกิจชุมชน	กระทรวงพาณิชย์	สำนักงานปลัดกระทรวงพาณิชย์	0.750	2.500	2.500	2.250	1.250	2.250	1.250	1.250	1.250	1.250
21	ยกระดับการค้าภาคอีสาน ศูนย์กลางเศรษฐกิจของอนุภูมิภาคแม่น้ำโขง	กระทรวงพาณิชย์	สำนักงานปลัดกระทรวงพาณิชย์	1.000	3.000	2.000	2.250	1.750	2.500	1.250	1.250	1.250	1.250
22	ยกระดับการค้าภาคตะวันออกเฉียงเหนือ เชื่อมโยงการค้าชายแดนและ EEC	กระทรวงพาณิชย์	สำนักงานปลัดกระทรวงพาณิชย์	1.000	2.500	2.750	2.000	0.750	2.250	1.250	1.250	1.250	1.250
23	ยกระดับการค้าเสริมสร้างเศรษฐกิจฐานรากภาคกลาง	กระทรวงพาณิชย์	สำนักงานปลัดกระทรวงพาณิชย์	1.000	2.500	2.250	2.500	0.750	2.250	1.250	1.250	1.250	1.250
24	ยกระดับการค้าเสริมสร้างเศรษฐกิจฐานรากชายแดนภาคใต้	กระทรวงพาณิชย์	สำนักงานปลัดกระทรวงพาณิชย์	0.750	2.750	2.500	2.000	1.000	2.000	1.250	1.250	1.250	1.250
25	ส่งเสริมภาพลักษณ์และการตลาดสินค้าสมุนไพรไทย	กระทรวงพาณิชย์	กรมพัฒนาธุรกิจการค้า	1.000	3.000	0.250	1.500	0.750	2.000	1.250	1.250	1.250	1.250
26	โครงการพัฒนาระบบข้อมูล OTOP ร่องรับการวิเคราะห์ข้อมูลขนาดใหญ่ (OTOP Big Data)	กระทรวงมหาดไทย	กรมการพัฒนาชุมชน	0.750	3.000	1.000	3.000	2.250	2.250	1.250	1.250	1.250	0.688
27	โครงการพัฒนาและสร้างมูลค่าเพิ่ม OTOP แบบกลุ่มผลิตภัณฑ์ (Cluster) ภายใต้วิถีชีวิตชุมชนแบบปกติใหม่ (New Normal)	กระทรวงมหาดไทย	กรมการพัฒนาชุมชน	1.000	2.750	1.000	2.750	1.750	2.750	1.250	1.250	1.250	1.250
28	โครงการแก้ปัญหามลพิษและพัฒนาศักยภาพผู้ประกอบการรุ่นใหม่สืบสานภูมิปัญญาท้องถิ่น	กระทรวงมหาดไทย	กรมการพัฒนาชุมชน	1.000	2.750	1.750	2.750	1.500	2.250	1.250	1.250	1.250	1.250
29	โครงการพัฒนาชุมชนภูมิปัญญาต้นแบบด้านการจัดการธุรกิจชุมชนอย่างครบวงจร	กระทรวงมหาดไทย	กรมการพัฒนาชุมชน	1.000	2.750	1.750	2.000	1.500	2.250	1.250	1.250	1.250	1.250
30	โครงการพัฒนาเศรษฐกิจฐานราก ด้วยภาคีเครือข่าย	กระทรวงมหาดไทย	กรมการพัฒนาชุมชน	0.750	3.000	1.000	2.000	1.500	2.000	1.250	1.250	1.250	1.250
31	ตลาดชุมชนกรุงเทพมหานคร	องค์กรปกครองส่วนท้องถิ่น	กรุงเทพมหานคร	0.500	2.750	0.250	2.250	2.000	2.250	1.250	1.250	1.250	1.250
				0.905	2.933	2.001	2.600	2.084	2.672	1.249	1.246	1.239	1.213

# กลุ่มประชากรรายได้ต่ำสุดร้อยละ 40 มีความสามารถในการบริหารจัดการหนี้สินได้มีประสิทธิภาพเพิ่มขึ้นอย่างต่อเนื่อง

	ชื่อโครงการ	กระทรวง	กรม	ข้อ 1	ข้อ 2	ข้อ 3	ข้อ 4	ข้อ 5	ข้อ 6	ข้อ 7.1	ข้อ 7.2	ข้อ 7.3	ข้อ 7.4
1	โครงการจัดการแก้ไขปัญหาความยากจนอย่างเบ็ดเสร็จและแม่นยำ	กระทรวงการอุดมศึกษา วิทยาศาสตร์ วิจัยและนวัตกรรม	มหาวิทยาลัยราชภัฏพิบูลสงคราม	1.000	3.250	2.500	3.000	1.750	3.000	1.250	1.250	1.250	1.250
2	โครงการ Debt-free One Stop Service แนวทางการแก้หนี้ที่ยั่งยืน	กระทรวงการอุดมศึกษา วิทยาศาสตร์ วิจัยและนวัตกรรม	สถาบันบัณฑิตพัฒนบริหารศาสตร์	1.000	3.250	2.500	4.000	1.750	3.000	1.250	1.250	1.250	1.250
3	โครงการเสริมสร้างศักยภาพกองทุนชุมชนเพื่อการเข้าถึงแหล่งทุนของประชาชนในชุมชน	กระทรวงมหาดไทย	กรมการพัฒนาชุมชน	1.000	3.500	3.000	3.000	1.500	3.000	1.125	1.250	1.250	1.250
4	โครงการแก้ไขปัญหาหนี้สินครัวเรือนของประชาชน โดยทุนชุมชน	กระทรวงมหาดไทย	กรมการพัฒนาชุมชน	1.000	4.000	4.000	3.500	1.000	3.750	1.000	1.250	1.250	1.250
5	โครงการพัฒนาคุณภาพชีวิต ยกระดับรายได้ให้กับชุมชนด้วยการพัฒนาเศรษฐกิจฐานราก พื้นที่ อ.ลี้ จังหวัดลำพูน	กระทรวงการอุดมศึกษา วิทยาศาสตร์ วิจัยและนวัตกรรม	มหาวิทยาลัยราชภัฏลำปาง	0.750	3.250	0.000	2.750	1.500	2.750	1.250	1.250	1.250	1.250
6	โครงการส่งเสริมและพัฒนาเศรษฐกิจฐานรากด้วยเทคโนโลยีเกษตรยุคดิจิทัล	กระทรวงการอุดมศึกษา วิทยาศาสตร์ วิจัยและนวัตกรรม	มหาวิทยาลัยราชภัฏลำปาง	0.750	3.000	2.250	3.000	1.750	2.500	1.250	1.250	1.250	1.250
7	โครงการการพัฒนาทักษะของผู้ประกอบการเพื่อเพิ่มขีดความสามารถในการส่งออกและยกระดับมาตรฐานสินค้าชุมชน	กระทรวงการอุดมศึกษา วิทยาศาสตร์ วิจัยและนวัตกรรม	มหาวิทยาลัยราชภัฏลำปาง	0.500	3.250	0.750	2.250	1.750	1.750	1.250	1.250	1.250	1.250
8	โครงการศึกษาปัจจัยการยอมรับเทคโนโลยีในกลุ่มเกษตรกรในการเข้าใช้บริการสถาบันการเงินระดับจุลภาคชุมชน	กระทรวงการอุดมศึกษา วิทยาศาสตร์ วิจัยและนวัตกรรม	สถาบันบัณฑิตพัฒนบริหารศาสตร์	0.500	3.250	2.750	3.500	1.500	3.750	1.250	1.250	1.250	1.250
9	โครงการส่งเสริมและพัฒนาอาชีพเพื่อแก้ไขปัญหาที่ดินทำกินของเกษตรกร	กระทรวงเกษตรและสหกรณ์	สำนักงานเศรษฐกิจการเกษตร	0.250	2.500	2.500	1.750	2.000	2.000	1.250	1.250	1.250	1.250
10	โครงการส่งเสริมและพัฒนาอาชีพเพื่อแก้ไขปัญหาที่ดินทำกินของเกษตรกร กิจกรรมบริหารจัดการพื้นที่แปลงรวม	กระทรวงเกษตรและสหกรณ์	สำนักงานปฏิรูปที่ดินเพื่อเกษตรกรรม	0.750	3.000	2.250	2.750	2.250	3.750	1.250	1.250	1.000	0.875
11	โครงการแก้ไขปัญหาหนี้สินและพัฒนาคุณภาพชีวิตสมาชิกสหกรณ์/กลุ่มเกษตรกรด้วยระบบสหกรณ์	กระทรวงเกษตรและสหกรณ์	กรมส่งเสริมสหกรณ์	0.750	4.000	2.750	2.750	2.500	3.500	1.000	1.250	1.250	1.250
12	โครงการสร้างความมั่นคงด้านอาชีพและรายได้	กระทรวงมหาดไทย	กรมการพัฒนาชุมชน	0.909	3.636	2.455	4.091	2.455	3.909	1.250	1.250	1.250	1.250
				0.763	3.324	2.309	3.028	1.809	3.055	1.198	1.250	1.229	1.219



NSCR – อนาคตไทย อนาคตเรา

Not secure | nscr.nesdc.go.th

- ยุทธศาสตร์ชาติ
- แผนแม่บทภายใต้ยุทธศาสตร์ชาติ
- แผนการปฏิรูปประเทศ
- แผนพัฒนาเศรษฐกิจและสังคมแห่งชาติ
- แผนความมั่นคงฯ
- แผนระดับที่ 3
- การจัดทำโครงการเพื่อขับเคลื่อนการบรรลุเป้าหมายฯ**
- กฎหมายที่เกี่ยวข้อง
- การติดตาม ตรวจสอบ และประเมินผล



การจัดทำโครงการเพื่อขับเคลื่อนการบรรลุเป้าหมายตามยุทธศาสตร์ชาติ ประจำปี 2567 ~~NEW~~

ผลการพิจารณาโครงการเพื่อขับเคลื่อนการบรรลุเป้าหมายตามยุทธศาสตร์ชาติ ประจำปี พ.ศ. 2567 **NEW**



รายการโครงการการเพื่อขับเคลื่อนการบรรลุเป้าหมายตามยุทธศาสตร์ชาติ ปี 2567



คะแนนตามหลักเกณฑ์การประเมินข้อเสนอโครงการฯ ประจำปี 2567 (จำแนกตามหน่วยงานระดับกรมภายใต้กระทรวง)



มติ ครม. ที่เกี่ยวข้องกับโครงการเพื่อขับเคลื่อนการบรรลุเป้าหมายตามยุทธศาสตร์ชาติ ปี 2567

มาลองร่วมกันประเมิน (ร่าง) ข้อเสนอโครงการของเล่ม 16 ที่ไม่ผ่านการจัดลำดับความสำคัญ

หน่วยงานสามารถประเมินให้คะแนน  
ข้อเสนอโครงการฯ ตามหลักเกณฑ์ฯ ด้วย  
ตนเอง ผ่านทาง

<http://pj-spiderchart.nesdc.go.th/>



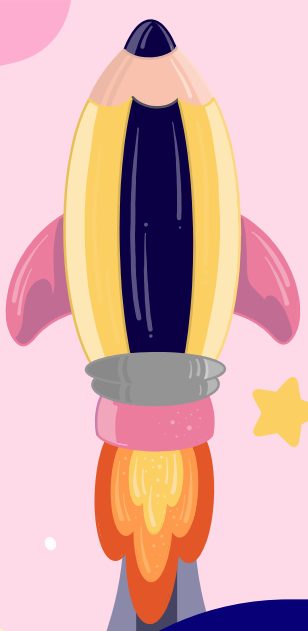
ร่วมประเมินให้คะแนน  
โครงการกลุ่มที่ 1 – 6

<https://docs.google.com/spreadsheets/d/1TNxMbvJn4rZfBOHSr80wROHMxFsChrshZd7Qd3RdKJQ/edit?usp=sharing>





พัฒนาระดับ  
โครงการ



หลักเกณฑ์การประเมิน  
โครงการฯ

1

โครงการส่งผลต่อปัจจัยและองค์ประกอบหลัก  
ภายใต้ห่วงโซ่คุณค่าของเป้าหมายแผนแม่บทย่อย (Y1) ที่  
เลือกมา(ตามข้อเท็จจริง) และสามารถส่งผลต่อการ  
บรรลุเป้าหมายแผนแม่บทและยุทธศาสตร์ชาติ  
ตามหลักการ XYZ



พัฒนาระดับ  
โครงการ

## เกณฑ์ที่ 1

โครงการส่งผลต่อปัจจัยและองค์ประกอบหลักภายใต้ห่วงโซ่คุณค่าของเป้าหมายแผนแม่บทย่อย (Y1) ที่เลือกมา (ตามข้อเท็จจริง) และสามารถส่งผลต่อการบรรลุเป้าหมายแผนแม่บทและยุทธศาสตร์ชาติตามหลักการ XYZ

0

คะแนน



โครงการไม่สอดคล้องกับปัจจัยและองค์ประกอบหลักภายใต้ห่วงโซ่คุณค่าของเป้าหมายแผนแม่บทย่อย (Y1) ที่เลือกมา

1

คะแนน



โครงการสอดคล้องกับปัจจัยและองค์ประกอบหลักภายใต้ห่วงโซ่คุณค่าของเป้าหมายแผนแม่บทย่อย (Y1) ที่เลือกมา





พัฒนาระดับ  
โครงการ

# เกณฑ์ที่ 1

โครงการส่งผลต่อองค์ประกอบและปัจจัยหลักภายใต้ห่วงโซ่คุณค่าของเป้าหมายแผนแม่บทย่อย (Y1) ที่เลือกมา (ตามข้อเท็จจริง) และสามารถส่งผลต่อการบรรลุเป้าหมายแผนแม่บทและยุทธศาสตร์ชาติ ตามหลักการ XYZ

โครงการ คะแนน	ส่งผลต่อองค์ประกอบและปัจจัย ภายใต้แผนแม่บทย่อยฯ		ส่งผลต่อการบรรลุเป้าหมายแผน แม่บทย่อย (Y1) และยุทธศาสตร์ชาติ ตามหลักการ XYZ	
	ส่งผล	ไม่ส่งผล	ส่งผล	ไม่ส่งผล
1	✓		✓	
0		✓	✓	
		✓		✓
	✓			✓

โครงการจะต้องส่งผลต่อองค์ประกอบและปัจจัย ภายใต้ห่วงโซ่คุณค่าของเป้าหมายแผนแม่บทย่อย (Y1) จึง**จะได้ 1 คะแนน** แต่หากโครงการที่ส่งมา **ไม่สอดคล้องต่อองค์ประกอบและปัจจัย** ภายใต้ห่วงโซ่คุณค่าของเป้าหมายแผนแม่บทย่อย (Y1) จะ**ได้ 0 คะแนน** ในข้อนี้ และไม่ผ่านการประเมินตามหลักเกณฑ์ในข้ออื่น ๆ



พัฒนาระดับ  
โครงการ

# โครงการส่งผลกระทบต่อปัจจัยหลักภายใต้ห่วงโซ่คุณค่าของเป้าหมายแผนแม่บทย่อย (Y1) ที่เลือกมา (ตามข้อเท็จจริง) และสามารถส่งผลต่อการบรรลุเป้าหมายแผนแม่บทและยุทธศาสตร์ชาติ ตามหลักการ XYZ

- หากโครงการพัฒนาวัคซีนป้องกันการแพร่ระบาดของเชื้อโควิด-19 สำหรับพื้นที่เขตภูมิอากาศร้อนชื้นแถบศูนย์สูตร หากมีการเลือกปัจจัย F0103
- การเข้าถึงยาและเวชภัณฑ์ที่จำเป็น โครงการฯ นี้ **จะได้ 1 คะแนน** เนื่องจากรายละเอียดโครงการทั้งหมด **สอดคล้อง** กับปัจจัยที่เลือกมา **แต่** หากเลือก F0203 การพัฒนาบุคลากรเพื่อให้บริการในพื้นที่ชนบท **จะได้ 0 คะแนน** เนื่องจากรายละเอียดโครงการทั้งหมด **ไม่สอดคล้อง** กับปัจจัยที่เลือกมา

## EXAMPLE

**1** คะแนน

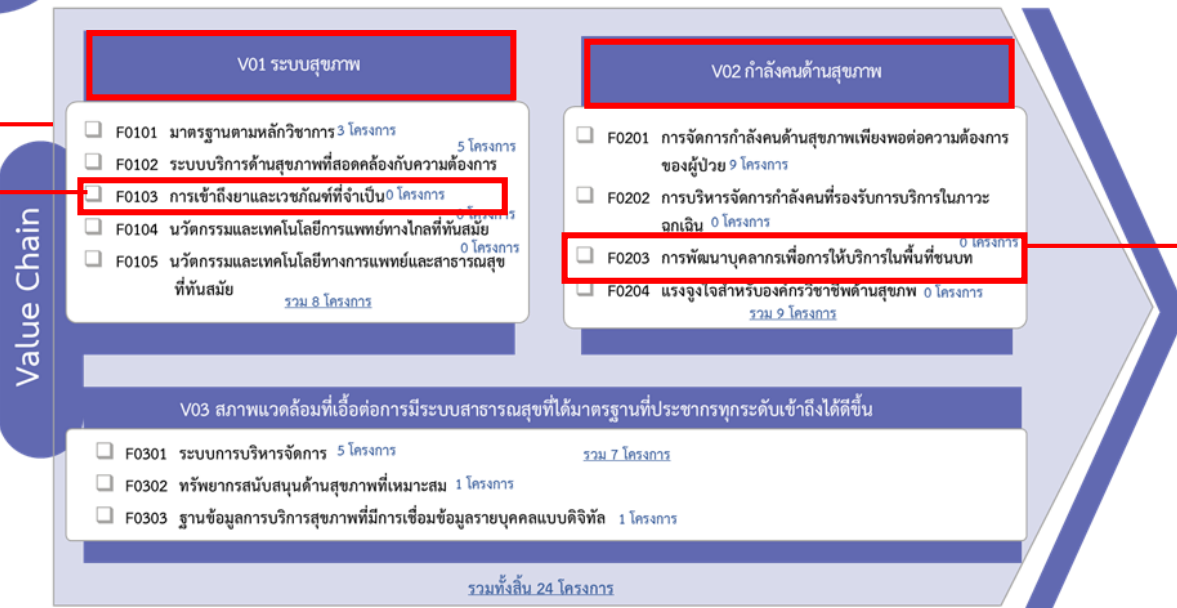
V03 การส่งเสริมการทำงานอย่างต่อเนื่อง

F0103 การเข้าถึงยาและเวชภัณฑ์ที่จำเป็น

ปัจจัยที่เลือกหลักเกี่ยวข้องกับรายละเอียดโครงการที่ดำเนินการ



แผนแม่บทฯ ประเด็น (13) การเสริมสร้างให้คนไทยมีสุขภาพที่ดี  
แผนแม่บทย่อย : 13.3 การพัฒนาระบบบริการสุขภาพที่ทันสมัยสนับสนุนการสร้างสุขภาพที่ดี  
เป้าหมาย 130301 มีระบบสาธารณสุขที่ได้มาตรฐานที่ประชากรทุกระดับเข้าถึงได้ดีขึ้น



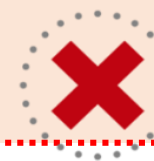
สถานะการบรรลุเป้าหมายแผนแม่บทย่อย  
ปี 2562 ปี 2563 ปี 2564

**0** คะแนน

V02 กำลังคนด้านสุขภาพ

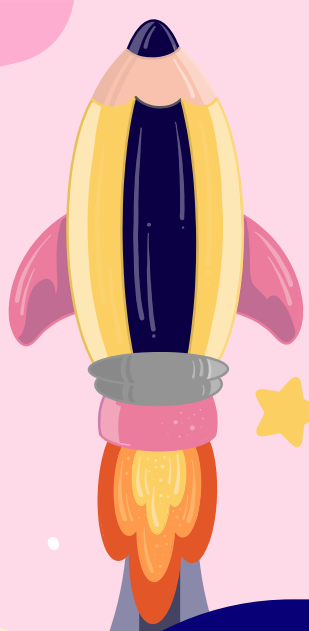
F0203 การพัฒนาบุคลากรเพื่อให้บริการในพื้นที่ชนบท

ปัจจัยที่เลือกหลักไม่เกี่ยวข้องกับรายละเอียดโครงการที่ดำเนินการ





พัฒนาระดับ  
โครงการ



หลักเกณฑ์การประเมิน  
โครงการฯ

2

ความจำเป็นต้องมีหรือไม่มีโครงการนี้



พัฒนาระดับ  
โครงการ

## เกณฑ์ที่ 2

### ความจำเป็นต้องมีหรือไม่มีโครงการนี้

เงื่อนไขใน  
การประเมิน

1

สอดคล้องกับปัจจัย และประเด็น  
ที่จำเป็นต้องมีโครงการรองรับ  
ในปีงบประมาณนั้น ๆ

2

ปิดช่องว่าง  
การพัฒนา  
(GAP)

3

ไม่ซ้ำซ้อนกับโครงการภายใต้  
ปัจจัยเดียวกันในปีงบประมาณที่  
ผ่านมา รวมถึง (ร่าง) ข้อเสนอ  
โครงการฯ ในปีปัจจุบัน

4

เป็นภารกิจ  
โดยตรงของ  
หน่วยงาน

5

สามารถต่อยอด  
สู่การพัฒนาอื่น ๆ



**การปิดช่องว่างการพัฒนา (GAP)** คือ โครงการ/การดำเนินงานที่สามารถส่งผลให้สถานะการบรรลุเป้าหมายแผนแม่บทย่อย (Y1) ดีขึ้น นำไปสู่การบรรลุเป้าหมายตามยุทธศาสตร์ชาติได้

0

คะแนน



โครงการฯ ไม่มีความสอดคล้องกับทุกเงื่อนไข

1

คะแนน



โครงการฯ มีความสอดคล้องจำนวน **1** เงื่อนไข

2

คะแนน



โครงการฯ มีความสอดคล้องจำนวน **2** เงื่อนไข

3

คะแนน



โครงการฯ มีความสอดคล้องจำนวน **3** เงื่อนไข

4

คะแนน



โครงการฯ มีความสอดคล้องจำนวน **4** เงื่อนไข

5

คะแนน



โครงการฯ มีความสอดคล้องกับทุกเงื่อนไข





พัฒนาระดับ  
โครงการ

## เกณฑ์ที่ 2 ความจำเป็นต้องมีหรือไม่มีโครงการนี้



	1	2	3	4	5
เงื่อนไข คะแนน	สอดคล้องกับปัจจัย และ ประเด็นที่จำเป็นต้องมี โครงการรองรับใน ปีงบประมาณนั้นๆ	ปิดช่องว่าง การพัฒนา (GAP)	ไม่ซ้ำซ้อนกับโครงการภายใต้ปัจจัย เดียวกันในปีงบประมาณที่ผ่านมา รวมถึง (ร่าง) ข้อเสนอโครงการฯ ในปีปัจจุบัน	เป็นภารกิจ โดยตรงของ หน่วยงาน	สามารถต่อยอด สู่การพัฒนาอื่น ๆ
5					
4	โครงการฯ มีความสอดคล้องจำนวน 4 เงื่อนไข				
3	โครงการฯ มีความสอดคล้องจำนวน 3 เงื่อนไข				
2	โครงการฯ มีความสอดคล้องจำนวน 2 เงื่อนไข				
1	โครงการฯ มีความสอดคล้องจำนวน 1 เงื่อนไข				
0					



พัฒนาระดับ  
โครงการ

ตัวอย่าง

13  
การเสริมสร้างให้  
คนไทยมีสุขภาพที่ดี



เป้าหมายแผนแม่บทย่อย

130301

มีระบบสาธารณสุขที่ได้มาตรฐานที่  
ประชากรทุกระดับเข้าถึงได้ดีขึ้น

FVCT

F0103 การเข้าถึงยาและเวชภัณฑ์ที่จำเป็น

คำอธิบายเพิ่มเติมของเกณฑ์ข้อ 2 : ความจำเป็นต้องมีหรือไม่มีโครงการนี้



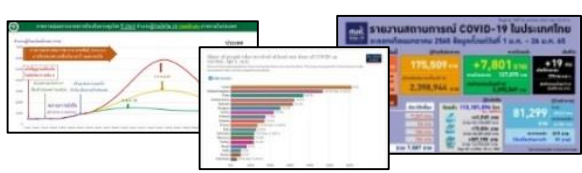
โครงการพัฒนาวัคซีนป้องกันการแพร่ระบาดของเชื้อโควิด-19  
สำหรับพื้นที่เขตภูมิอากาศร้อนชื้นแถบศูนย์สูตร



จากการหา WHAT ปัจจัย และ WHAT ประเด็น

- ✓ ข้อเสนอแนะจากรายงานประจำปี 2564
- ✓ ข้อมูลสถิติ งานวิจัย สถานการณ์ต่างๆ

ต้องมีการจัดการกำลังคนด้าน  
สุขภาพ ยาและเวชภัณฑ์ที่จำเป็น  
ให้เพียงพอต่อความต้องการ



V01 ระบบสุขภาพ

F0103 การเข้าถึงยาและเวชภัณฑ์ที่จำเป็น  
กรมควบคุมโรค/มช.

0

- ✓ **1** ชี้ว่า F0103 เป็นปัจจัยที่จำเป็นต้องมีโครงการในปี 2567 และเป็นปัจจัยที่ ไม่มีโครงการรองรับ มีประเด็นที่ควรขับเคลื่อนการดำเนินการในปี 2567 คือ การเพิ่มโอกาสให้คนไทยเข้าถึงยาและเวชภัณฑ์ในการป้องกันโรคระบาด
- ✓ **2** ปิดช่องว่างการพัฒนา (GAP)

- ✓ **3** ไม่ซ้ำซ้อนกับข้อเสนอโครงการฯ ในปี 2567

ข้อเสนอโครงการฯ อื่นๆ  
ภายใต้เป้าหมาย 130301  
ไม่มีโครงการที่เกี่ยวข้องกับ  
การผลิตวัคซีนป้องกันโควิด-19

- ✓ **4** ภารกิจโดยตรงของหน่วยงาน

หน่วยงาน A มีภารกิจสนับสนุน/ดำเนินการวิจัย  
การพัฒนา การผลิต และการกระจายวัคซีน  
ให้มีคุณภาพและปริมาณเพียงพอ ทั้งใน  
สถานการณ์ปกติและสถานการณ์ฉุกเฉิน  
(ตามที่ระบุไว้ในกฎหมายที่เกี่ยวข้อง)

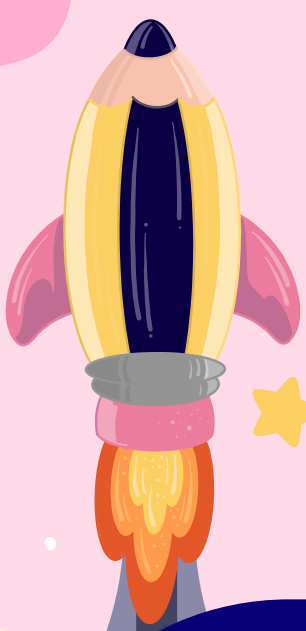
- ✓ **5** สามารถต่อยอดสู่การพัฒนาอื่น ๆ

การผลิตวัคซีนป้องกันโรคโควิด-19 ได้เองในประเทศ

- พัฒนาไปสู่การผลิตวัคซีนรับมือโรคระบาดอื่นๆ
- พัฒนาไปสู่การผลิตวัคซีนในภาคอุตสาหกรรม  
ผลักดันให้ประเทศไทยเป็นศูนย์กลางด้านสุขภาพ  
นานาชาติ (Medical Hub)



พัฒนาระดับ  
โครงการ



หลักเกณฑ์การประเมิน  
โครงการฯ

3

โครงการเป็นการจัดทำจากข้อมูล  
เชิงประจักษ์ เช่น มีข้อมูลสถิติ/งานวิจัย  
รองรับ (ไม่ใช่การกล่าวอ้าง)



## เกณฑ์ที่ 3

โครงการเป็นการจัดทำจากข้อมูล**เชิงประจักษ์** เช่น มีข้อมูลสถิติ/งานวิจัยรองรับ (ไม่ใช่การกล่าวอ้าง)

0

คะแนน



ไม่มีการอ้างอิงหลักฐานข้อมูลเชิงประจักษ์ เช่น ข้อมูลสถิติ/งานวิจัยรองรับ

1

คะแนน



มีการอ้างอิงหลักฐานข้อมูลเชิงประจักษ์ เช่น มีข้อมูลสถิติ/งานวิจัยรองรับ แต่เป็นเพียงนำข้อมูลมาประกอบกันเท่านั้น ไม่ได้มีการเชื่อมโยงข้อมูลกับหลักการเหตุและผล และเป้าหมายการจัดทำโครงการ

2

คะแนน



มีการอ้างอิงหลักฐานข้อมูลเชิงประจักษ์ มีความเชื่อมโยงข้อมูลกับหลักการเหตุและผล และเป้าหมายการจัดทำโครงการ แต่ยังไม่มีการวิเคราะห์ประมวลผลข้อมูลเพื่อนำไปสู่การจัดทำโครงการ

3

คะแนน



มีการอ้างอิงหลักฐานข้อมูลเชิงประจักษ์ มีการวิเคราะห์ประมวลผลข้อมูลเพื่อนำไปสู่การจัดทำโครงการ แต่ยังไม่เห็นความเชื่อมโยงข้อมูลกับหลักการเหตุและผล และเป้าหมายการจัดทำโครงการ

4

คะแนน



มีการอ้างอิงหลักฐานข้อมูลเชิงประจักษ์ มีการวิเคราะห์ประมวลผลข้อมูล มีความเชื่อมโยงกับหลักการเหตุและผล และเป้าหมายการจัดทำโครงการ แต่ยังไม่เห็นความชัดเจนการจัดทำโครงการให้บรรลุเป้าหมาย

5

คะแนน



มีการอ้างอิงหลักฐานข้อมูลเชิงประจักษ์ครบถ้วน โครงการจัดทำขึ้นจากหลักการและเหตุผล มีการวิเคราะห์ประมวลผลข้อมูล และมีความเชื่อมโยงกับเป้าหมายการจัดทำโครงการที่มีความชัดเจนการจัดทำโครงการให้บรรลุเป้าหมาย





# เกณฑ์ที่ 3

โครงการเป็นการจัดทำจากข้อมูลเชิงประจักษ์ เช่น มีข้อมูลสถิติ/งานวิจัยรองรับ (ไม่ใช่การกล่าวอ้าง)

องศ์ประกอบ คะแนน	การอ้างอิงหลักฐาน ข้อมูลเชิงประจักษ์	การเชื่อมโยงข้อมูลกับ หลักการเหตุและผลของ การจัดทำโครงการ	การวิเคราะห์ประมวลผลข้อมูล เพื่อนำไปสู่การจัดทำโครงการ	ความชัดเจนการจัดทำ โครงการให้บรรลุเป้าหมาย
5				
4				
3				
2				
1				
0				



พัฒนาระดับ  
โครงการ

### คำอธิบายเพิ่มเติมของเกณฑ์ข้อ 3

โครงการเป็นการจัดทำจากข้อมูลเชิงประจักษ์ เช่น มีข้อมูลสถิติ/งานวิจัยรองรับ (ไม่ใช่การกล่าวอ้าง)



โครงการพัฒนาวัคซีนป้องกันการแพร่ระบาดของเชื้อโควิด-19 สำหรับพื้นที่เขตภูมิอากาศร้อนชื้นแถบศูนย์สูตร



1

การอ้างอิงหลักฐาน  
ข้อมูลเชิงประจักษ์



ข้อมูลงานวิจัย , ข้อมูลสถิติ , สถานการณ์ , แหล่งข้อมูลอื่น ๆ อาทิ รายงาน มติคณะรัฐมนตรี ฐานข้อมูลทางกฎหมาย  
โรคโควิด-19 (COVID-19, ย่อจาก Coronavirus disease 2019) เป็นโรคติดต่อทางเดินหายใจที่เกิดจากไวรัสโคโรนา ซึ่งก่อระบาดวิทยา  
กรมควบคุมโรคได้มีการจัดเก็บข้อมูลตั้งแต่ ปี 2563 ถึง 9 พฤษภาคม 2565 ของผู้ป่วยในประเทศไทย พบว่า มีผู้ติดเชื้อสะสมทั้งหมด 2,107,903 คน  
และผู้เสียชีวิตจำนวน 7,445 คน ในขณะที่มีผู้ป่วยที่รักษาหายแล้วสะสม 2,048,744 คน

2

การเชื่อมโยงข้อมูลกับหลักการ  
เหตุและผลของการจัดทำโครงการ



จากข้อมูลสถิติที่พบผู้ติดเชื้อโควิด-19 สะสมและผู้เสียชีวิตเป็นจำนวนมาก ดังนั้นเพื่อลดอัตราการติดเชื้อและยับยั้ง  
การแพร่ระบาดของโรคจึงมีความจำเป็นต้องมีมาตรการป้องกันที่มีประสิทธิภาพ ซึ่งมาตรการป้องกันหลักที่สำคัญ คือ  
การมีวัคซีนป้องกันโรคโควิด-19

3

การวิเคราะห์ประมวลผลข้อมูล  
เพื่อนำไปสู่การจัดทำโครงการ



วัคซีนป้องกันโรคโควิด-19 เป็นทางออกและวิธีแก้ปัญหาที่ดีที่สุด ที่สามารถช่วยลดความรุนแรงจากการติดเชื้อและการเสียชีวิต ซึ่งหากประเทศไทย  
มีการผลิตวัคซีนที่มีประสิทธิภาพ และมีจำนวนเพียงพอเพื่อให้ประชาชนได้รับการฉีดวัคซีนป้องกันโรคโควิด-19 ได้อย่างทั่วถึง จะส่งผลให้  
ประชาชนมีภูมิคุ้มกันร่างกาย สร้างภูมิคุ้มกันหมู่ เกิดการควบคุมการแพร่ระบาดในวงกว้างได้ รวมถึงการดำเนินชีวิตของประชาชนกลับเข้าสู่  
ภาวะปกติ เศรษฐกิจไทยสามารถขับเคลื่อนให้รอดพ้นวิกฤตและเติบโตได้อย่างยั่งยืนในระยะยาว

4

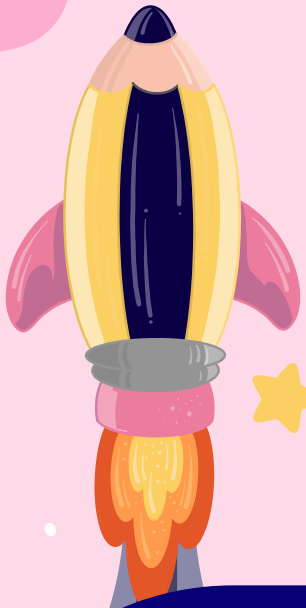
ความชัดเจนการจัดทำโครงการ  
ให้บรรลุเป้าหมาย



ประเทศไทยมีการผลิตวัคซีนป้องกันโรคโควิด-19 ได้เอง จะสามารถช่วยลดความรุนแรงจากการติดเชื้อและการ  
เสียชีวิตให้แก่ประชาชน และยังทำให้ประชาชนสามารถเข้าถึงวัคซีนได้อย่างรวดเร็วและมีจำนวนเพียงพอ สอดคล้อง  
ตามนโยบายของ ศบค. รวมถึงยังช่วยลดงบประมาณของภาครัฐในการนำเข้าวัคซีนจากต่างประเทศได้



พัฒนาระดับ  
โครงการ



หลักเกณฑ์การประเมิน  
โครงการฯ

4

โครงการมีวัตถุประสงค์ ผลผลิต ผลลัพธ์ และ  
กลุ่มเป้าหมายผู้รับประโยชน์ เป็นองค์ประกอบ  
ที่ชัดเจน สามารถส่งผลต่อการบรรลุเป้าหมายของ  
โครงการอย่างเป็นรูปธรรม



# เกณฑ์ที่ 4

โครงการมี**วัตถุประสงค์** ผลผลิต **ผลลัพธ์** และ**กลุ่มเป้าหมาย**ผู้รับประโยชน์ เป็นองค์ประกอบที่ชัดเจน สามารถส่งผลต่อการบรรลุเป้าหมายของโครงการอย่างเป็นรูปธรรม

0

คะแนน



โครงการมีการระบุองค์ประกอบ**ไม่ครบถ้วน**และ**ไม่มี**องค์ประกอบที่**สอดคล้องกัน** หรือ มีองค์ประกอบที่**สอดคล้องกัน**เพียง 1 องค์ประกอบเท่านั้น แต่มีความ**ไม่ชัดเจน**

1

คะแนน



- กรณีโครงการมีการระบุองค์ประกอบ**ไม่ครบถ้วน**และมีองค์ประกอบที่**สอดคล้องกัน**เพียง 1 องค์ประกอบเท่านั้น แต่มีความ**ชัดเจน** หรือ **สอดคล้องกัน** 2 องค์ประกอบ แต่มีความ**ไม่ชัดเจน**
- กรณีโครงการมีการระบุองค์ประกอบ**ครบถ้วน** แต่**ไม่มี**องค์ประกอบที่**สอดคล้องกัน**และ**ไม่**ความ**ชัดเจน** หรือ **สอดคล้องกัน**เพียง 1 องค์ประกอบเท่านั้น แต่มีความ**ไม่ชัดเจน**

2

คะแนน



โครงการมีการระบุองค์ประกอบ**ครบถ้วน**และมีองค์ประกอบที่**สอดคล้องกัน**เพียง 1 องค์ประกอบเท่านั้น แต่มีความ**ชัดเจน** หรือมีองค์ประกอบที่**สอดคล้องกัน** 2 องค์ประกอบ แต่มีความ**ไม่ชัดเจน**

3

คะแนน



- กรณีโครงการมีการระบุองค์ประกอบ**ไม่ครบถ้วน**และมีองค์ประกอบที่**สอดคล้องกัน** 2 องค์ประกอบ แต่มีความ**ชัดเจน**
- กรณีโครงการมีการระบุองค์ประกอบ**ครบถ้วน**และมีองค์ประกอบที่**สอดคล้องกัน** 3 องค์ประกอบ แต่มีความ**ไม่ชัดเจน**

4

คะแนน



โครงการมีการระบุองค์ประกอบ**ครบถ้วน**และมีองค์ประกอบที่**สอดคล้องกัน** 2 องค์ประกอบ แต่มีความ**ชัดเจน**

5

คะแนน



โครงการมีการระบุองค์ประกอบ**ครบถ้วน**และมีองค์ประกอบที่**สอดคล้องกัน** 3 องค์ประกอบอย่าง**ชัดเจน**สามารถส่งผลต่อการบรรลุเป้าหมายของโครงการ**อย่างเป็นรูปธรรม**



พัฒนากระดับ  
โครงการ

# เกณฑ์ที่ 4

โครงการมีวัตถุประสงค์ ผลผลิต ผลลัพธ์ และกลุ่มเป้าหมายผู้รับประโยชน์เป็นองค์ประกอบที่ชัดเจน สามารถส่งผลต่อการบรรลุเป้าหมายของโครงการอย่างเป็นรูปธรรม

คะแนน	เงื่อนไขการพิจารณา	ความครบถ้วนขององค์ประกอบ				ความสอดคล้อง ขององค์ประกอบ (จำนวนองค์ประกอบ)	ความชัดเจนขององค์ประกอบ	
		วัตถุประสงค์	ผลผลิต	ผลลัพธ์	กลุ่มเป้าหมายผู้รับ ประโยชน์		ชัดเจน	ไม่ชัดเจน
5		✓	✓	✓	✓	3	✓	
4		✓	✓	✓	✓	2	✓	
3		✓	✓	✓	✓	3		✓
		✓	✓	✓		2	✓	
2		✓	✓	✓	✓	2		✓
		✓	✓	✓	✓	1	✓	
1		✓	✓	✓	✓	1		✓
		✓	✓	✓	✓			
		✓	✓	✓		2		✓
		✓	✓	✓		1	✓	
0		✓	✓	✓		1		✓
		✓	✓	✓				✓





พัฒนาระดับ  
โครงการ

คำอธิบายเพิ่มเติมของเกณฑ์ข้อ 4 โครงการมี **วัตถุประสงค์ ผลผลิต ผลลัพธ์** และ **กลุ่มเป้าหมายผู้รับประโยชน์** เป็นองค์ประกอบที่ชัดเจนสามารถส่งผลกระทบต่อการบรรลุเป้าหมายของโครงการอย่างเป็นรูปธรรม

1

ความครบถ้วนขององค์ประกอบ



หากขาดองค์ประกอบใดองค์ประกอบหนึ่งจะถือว่าไม่ครบ

2

ความสอดคล้องขององค์ประกอบ



2

องค์ประกอบ



3

องค์ประกอบ



3

ความชัดเจนขององค์ประกอบ

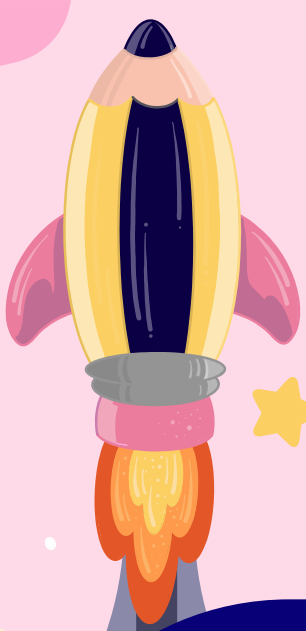


ทุกองค์ประกอบต้องมีความชัดเจน

สามารถสืบตำแหน่งองค์ประกอบเพื่อดูความสอดคล้องได้



พัฒนาระดับ  
โครงการ



หลักเกณฑ์การประเมิน  
โครงการฯ

5

โครงการมีแผนการดำเนินงานและกิจกรรม  
ที่ชัดเจน เป็นไปได้จริง และส่งผลโดยตรงต่อการ  
บรรลุเป้าหมาย และวัตถุประสงค์ของโครงการ  
อย่างแท้จริง

## เกณฑ์ที่ 5

โครงการมีแผนการดำเนินงานและกิจกรรมที่ชัดเจน เป็นไปได้จริง และส่งผล โดยตรงต่อการบรรลุเป้าหมาย และวัตถุประสงค์ของโครงการอย่างแท้จริง

0

คะแนน



แผนการดำเนินงานและกิจกรรมไม่ระบุขั้นตอน ไม่สะท้อนให้เห็นถึงความเป็นไปได้ในการดำเนินงาน

1

คะแนน



แผนการดำเนินงานและกิจกรรมมีการระบุไว้อย่างเป็นลำดับขั้นตอน แต่ขาดความชัดเจน ไม่สะท้อนให้เห็นถึงความเป็นไปได้ในการดำเนินงาน

2

คะแนน



แผนการดำเนินงานและกิจกรรมมีการระบุไว้อย่างเป็นลำดับขั้นตอน มีความชัดเจน แต่ไม่สอดคล้องกับระยะเวลาในการดำเนินโครงการ

3

คะแนน



แผนการดำเนินงานและกิจกรรมมีการระบุไว้อย่างเป็นลำดับขั้นตอน มีความชัดเจน และสอดคล้องกับระยะเวลาในการดำเนินโครงการ

4

คะแนน



แผนการดำเนินงานและกิจกรรมมีการระบุไว้อย่างเป็นลำดับขั้นตอน มีความชัดเจน สอดคล้องกับระยะเวลาในการดำเนินโครงการ สามารถสะท้อนให้เห็นถึงความเป็นไปได้ในการดำเนินโครงการ

5

คะแนน



แผนการดำเนินงานและกิจกรรมมีการระบุไว้อย่างเป็นลำดับขั้นตอน มีความชัดเจน สอดคล้องกับระยะเวลาในการดำเนินโครงการ สามารถสะท้อนให้เห็นถึงความเป็นไปได้ และสอดคล้องกับวัตถุประสงค์ ผลผลิต ผลลัพธ์ของโครงการ



# เกณฑ์ที่ 5

โครงการมีแผนการดำเนินงานและกิจกรรมที่ชัดเจน เป็นไปได้จริง และส่งผล โดยตรงต่อการบรรลุเป้าหมาย และวัตถุประสงค์ของโครงการอย่างแท้จริง

กิจกรรม คะแนน	ขั้นตอน		ระยะเวลาดำเนินการ		ความเป็นไปได้ ในการ ดำเนินการ	สอดคล้องกับรายละเอียด โครงการ (วัตถุประสงค์ Output Outcome)	
	ไม่ระบุ	ระบุ		สอดคล้อง			ไม่สอดคล้อง
		ชัดเจน	ไม่ชัดเจน				
5		✓		✓		✓	
4		✓		✓		✓	
3		✓		✓			
2		✓			✓		
1			✓		✓		
0	✓						

# คำอธิบายเพิ่มเติมของเกณฑ์ข้อ 5

โครงการมีแผนการดำเนินงานและกิจกรรมที่ชัดเจน เป็นไปได้จริง และส่งผลโดยตรงต่อการบรรลุเป้าหมาย และวัตถุประสงค์ของโครงการอย่างแท้จริง



พัฒนาระดับโครงการ

1

กิจกรรมเป็นขั้นตอน

ระบุกิจกรรมอย่างเป็นลำดับขั้นตอนที่ชัดเจน

2

ระยะเวลาดำเนินการ

กิจกรรมและระยะเวลาต้องสอดคล้อง เป็นเหตุเป็นผลซึ่งกันและกัน

3

ความเป็นไปได้ในการดำเนินการ

ดำเนินการกิจกรรมให้แล้วเสร็จได้ตามระยะเวลาที่กำหนด

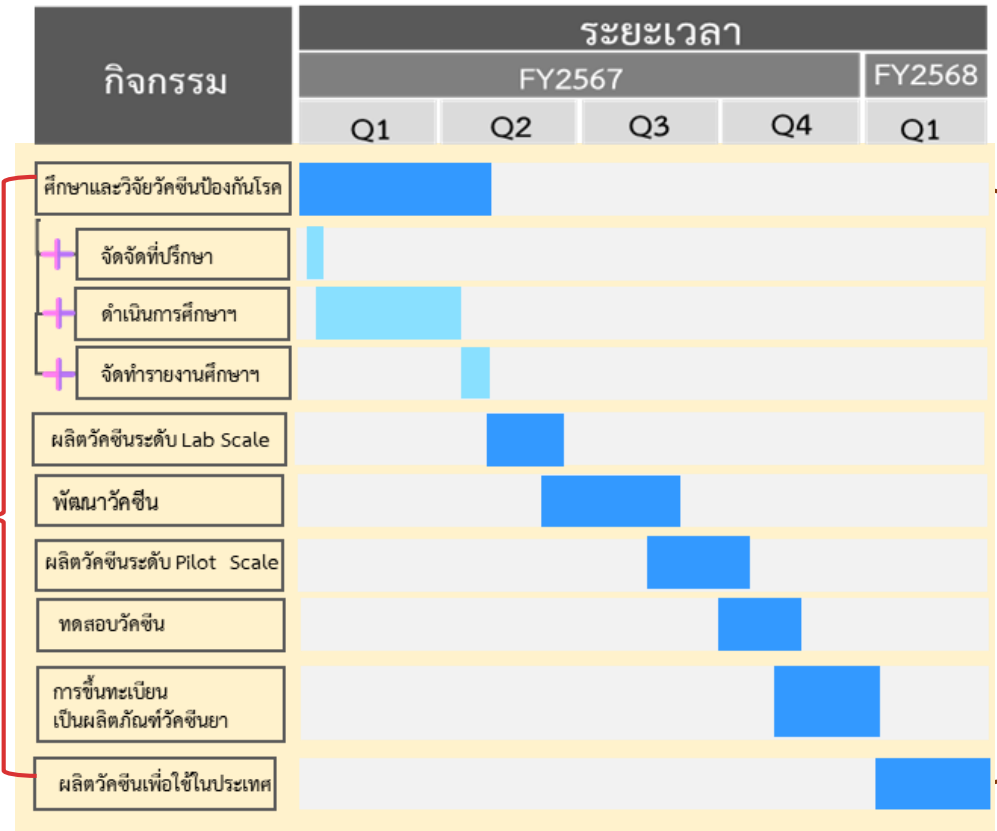
4

สอดคล้องกับรายละเอียดโครงการ (วัตถุประสงค์ Output Outcome)

ทุกกิจกรรมที่ดำเนินการต้องเป็นผลที่เกิดตามวัตถุประสงค์ Output Outcome



โครงการพัฒนาวัคซีนป้องกันการแพร่ระบาดของเชื้อโควิด-19 สำหรับพื้นที่เขตภูมิอากาศร้อนชื้นแถบศูนย์สูตร



กิจกรรมเป็นขั้นตอนและชัดเจน

ระบบที่ระบุได้ระบุกิจกรรมที่มีความเชื่อมโยงระหว่างระยะ + ระยะเวลา

**วัตถุประสงค์**  
เพื่อผลิตวัคซีนป้องกันการแพร่ระบาดของเชื้อโควิด-19 ให้ประชาชนสามารถเข้าถึงได้อย่างทั่วถึง

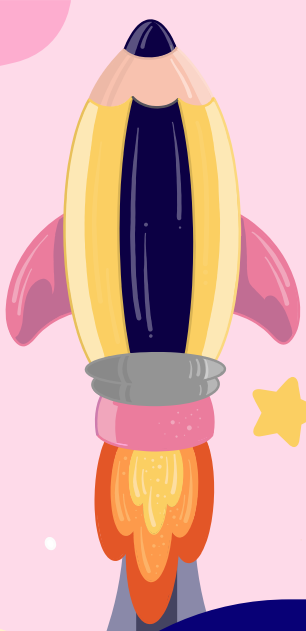
**ผลผลิต**  
วัคซีนที่ได้มาตรฐานผ่านการรับรองโดยองค์การอนามัยโลก

**ผลลัพธ์**  
ลดความรุนแรงของอาการและลดอัตราการเสียชีวิตของประชาชนจากการแพร่ระบาดของเชื้อโควิด-19





พัฒนาระดับ  
โครงการ



หลักเกณฑ์การประเมิน  
โครงการฯ

6

โครงการมีตัวชี้วัดที่สามารถสะท้อนการบรรลุ  
ผลสัมฤทธิ์ตามเป้าหมายของโครงการ  
ได้อย่างเป็นรูปธรรม

## เกณฑ์ที่ 6

### โครงการมี**ตัวชี้วัด**ที่สามารถสะท้อนการบรรลุผลสัมฤทธิ์ตามเป้าหมายของโครงการได้อย่างเป็นรูปธรรม

0

คะแนน



โครงการ**ไม่มี**การระบุตัวชี้วัด ค่าเป้าหมาย หรือ มีการระบุตัวชี้วัดแต่**ไม่สามารถสะท้อนความสำเร็จ**ต่อเป้าหมายของโครงการได้อย่างเป็นรูปธรรม และ**ไม่มี**การระบุค่าเป้าหมาย

1

คะแนน



- กรณีที่โครงการ**มี**การระบุตัวชี้วัด**ไม่สามารถสะท้อนความสำเร็จ**ต่อเป้าหมายของโครงการและมีการระบุค่าเป้าหมายแต่ไม่ชัดเจน
- กรณีที่โครงการ**มี**การระบุตัวชี้วัดแต่สามารถสะท้อนความสำเร็จต่อเป้าหมายของโครงการได้เพียง**บางส่วน** และ**ไม่มี**การระบุค่าเป้าหมาย หรือมีการระบุค่าเป้าหมาย**ไม่ชัดเจน**

2

คะแนน



- กรณีที่โครงการมีการระบุตัวชี้วัดที่สามารถ**สะท้อนความสำเร็จ**ต่อเป้าหมายของโครงการได้อย่างเป็นรูปธรรม แต่**ไม่มี**การระบุค่าเป้าหมาย
- กรณีที่โครงการมีการระบุตัวชี้วัดที่สามารถ**สะท้อนความสำเร็จ**ต่อเป้าหมายของโครงการได้เพียง**บางส่วน** และมีการระบุค่าเป้าหมาย**ไม่ชัดเจน**

3

คะแนน



โครงการมีการระบุตัวชี้วัดที่สามารถ**สะท้อนความสำเร็จ**ต่อเป้าหมายของโครงการได้เพียง**บางส่วน** และมีการระบุค่าเป้าหมายที่**ชัดเจน**

4

คะแนน



โครงการมีการระบุตัวชี้วัดที่สามารถ**สะท้อนความสำเร็จ**ต่อเป้าหมายของโครงการได้อย่างเป็นรูปธรรม แต่มีการระบุค่าเป้าหมาย**ไม่ชัดเจน**

5

คะแนน



โครงการมีการระบุตัวชี้วัดที่สามารถ**สะท้อนความสำเร็จ**ต่อเป้าหมายของโครงการได้อย่าง**เป็นรูปธรรม**และมีการระบุค่าเป้าหมายที่**ชัดเจน**



หมายเหตุ : การสะท้อนเป้าหมายได้เพียงบางส่วน ซึ่งเป็นการสะท้อนการบรรลุเป้าหมายของโครงการที่ยังไม่ครอบคลุม **ผลผลิต** หรือ **ผลลัพธ์**



พัฒนาระดับ  
โครงการ

# เกณฑ์ที่ 6

โครงการมีตัวชี้วัดที่สามารถสะท้อนการบรรลุผลสัมฤทธิ์ตามเป้าหมายของโครงการได้อย่างเป็นรูปธรรม

เงื่อนไข คะแนน	ตัวชี้วัด			ค่าเป้าหมาย (ส่งผลต่อการบรรลุเป้าหมาย Y1)			
	ไม่มี	มี			ไม่มี	มี	
		สะท้อนความสำเร็จ ต่อเป้าหมาย	สะท้อนความสำเร็จต่อ เป้าหมายเพียงบางส่วน	ไม่สามารถสะท้อน ความสำเร็จต่อเป้าหมาย		ชัดเจน	ไม่ชัดเจน
5		✓				✓	
4		✓					✓
3			✓			✓	
2			✓				✓
		✓			✓		
1			✓				✓
			✓		✓		
				✓			✓
0				✓	✓		
	✓				✓		

พัฒนาระดับ  
โครงการ

## คำอธิบายเพิ่มเติมของเกณฑ์ข้อ 6

โครงการมี**ตัวชี้วัด**ที่สามารถสะท้อนการบรรลุผลสัมฤทธิ์ตามเป้าหมายของโครงการได้อย่างเป็นรูปธรรม

EXAMPLE

โครงการพัฒนาวัคซีนป้องกันการแพร่ระบาดของเชื้อโควิด-19  
สำหรับพื้นที่เขตภูมิอากาศร้อนชื้นแถบศูนย์สูตร



หน่วยงานจำเป็นต้อง**มี**รายละเอียดตัวชี้วัด

1

### ตัวชี้วัด

#### ตัวชี้วัด

อัตราการ**ได้รับวัคซีน**ของ**ประชากร**ตาม  
นโยบายของ ศบค. (เฉลี่ยร้อยละ)

#### สะท้อนความสำเร็จต่อเป้าหมาย (ผลผลิต ผลลัพธ์)

สะท้อน **VS** สะท้อนบางส่วน **VS** ไม่สะท้อน

กรณีตัวชี้วัดสะท้อนความสำเร็จต่อเป้าหมาย

ผลผลิต: วัคซีนที่ได้มาตรฐานผ่านการรับรองโดย องค์การอนามัยโลก  
ผลลัพธ์: ลดความรุนแรงของอาการและอัตราการเสียชีวิตของประชาชนจากการแพร่ระบาดของเชื้อโควิด-19

กรณีตัวชี้วัดสะท้อนเป้าหมายความสำเร็จได้เพียงบางส่วน

ผลผลิต: วัคซีนที่ได้มาตรฐานผ่านการรับรองโดย องค์การอนามัยโลก  
ผลลัพธ์: ประชาชน**เข้าใจในการดูแลตัวเอง**จากสถานการณ์โควิด-19  
**❗** ตัวชี้วัด**ไม่สะท้อน**ผลลัพธ์ของเป้าหมาย

กรณีตัวชี้วัด**ไม่สามารถ**สะท้อนความสำเร็จต่อเป้าหมาย

ผลผลิต: รายงานการผลิตวัคซีนป้องกันโควิด -19  
ผลลัพธ์: ประชาชน**เข้าใจในการดูแลตัวเอง**จากสถานการณ์โควิด-19  
**❗** ตัวชี้วัด**ไม่สะท้อน**ความสำเร็จของเป้าหมาย

2

### ค่าเป้าหมาย

ชัดเจน **VS** ไม่ชัดเจน

ค่าเป้าหมาย**ชัดเจน**

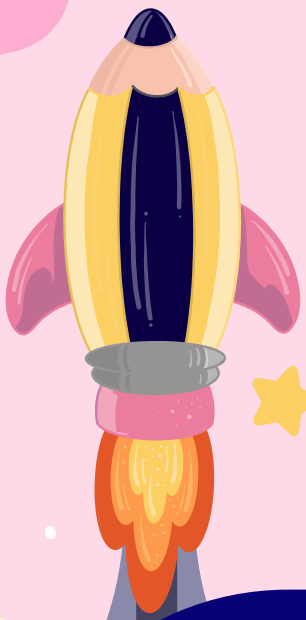
ประชากรได้รับวัคซีน**ไม่ต่ำกว่าร้อยละ 70%** ตามนโยบายของ  
ศบค.

ค่าเป้าหมาย**ไม่ชัดเจน**

ประชาชน**ได้รับวัคซีนจำนวนมาก**



พัฒนาระดับ  
โครงการ



หลักเกณฑ์การประเมิน  
โครงการฯ

7

โครงการเป็นการจัดตั้งกองทุนและคณะกรรมการ/การจัดตั้ง  
หน่วยงาน/การปรับปรุง ซ่อมแซม ก่อสร้างอาคารสำนักงาน/  
การจัดซื้อครุภัณฑ์หรือไม่ หากเป็นต้องส่งผลต่อการบรรลุ  
เป้าหมายแผนแม่บทย่อย (Y1) ที่เกี่ยวข้องอย่างชัดเจน



โครงการเป็นการจัดตั้งกองทุนและคณะกรรมการ/การจัดตั้งหน่วยงาน/การปรับปรุง ซ่อมแซม ก่อสร้างอาคารสำนักงาน/การจัดซื้อครุภัณฑ์หรือไม่ หากเป็นต้องส่งผลต่อการบรรลุเป้าหมายแผนแม่บทย่อย (Y1) ที่เกี่ยวข้องอย่างชัดเจน



หน่วยงานจะต้องให้คะแนนทั้ง 4 เดือน

เดือน คะแนน	การจัดตั้งกองทุน และคณะกรรมการ*	การจัดตั้งหน่วยงาน*	การปรับปรุง ซ่อมแซม ก่อสร้างอาคารสำนักงาน	การจัดซื้อครุภัณฑ์
1.25	ไม่เป็นการจัดตั้งกองทุนและคณะกรรมการ	ไม่เป็นการจัดตั้งหน่วยงาน	ไม่เป็นการปรับปรุง ซ่อมแซม ก่อสร้างอาคารสำนักงาน	ไม่เป็นการจัดซื้อครุภัณฑ์
1			เป็น ร้อยละ 1 - 10 ของงบประมาณทั้งหมด แต่ส่งผลต่อเป้าหมาย	เป็น ร้อยละ 1 - 10 ของงบประมาณทั้งหมด แต่ส่งผลต่อเป้าหมาย
0.75	เป็นบางส่วน แต่ส่งผลต่อเป้าหมาย	เป็น โดยไม่มีความซ้ำซ้อนกับหน่วยงานอื่น ๆ / มีการยุบหน่วยงานเดิม แต่ส่งผลต่อเป้าหมาย	เป็น ร้อยละ 11 - 30 ของงบประมาณทั้งหมด แต่ส่งผลต่อเป้าหมาย	เป็น ร้อยละ 11 - 30 ของงบประมาณทั้งหมด แต่ส่งผลต่อเป้าหมาย
0.5			เป็น ร้อยละ 31 - 60 ของงบประมาณทั้งหมด แต่ส่งผลต่อเป้าหมาย	เป็น ร้อยละ 31 - 60 ของงบประมาณทั้งหมด แต่ส่งผลต่อเป้าหมาย
0.25	เป็นทั้งหมด แต่ส่งผลต่อเป้าหมาย	เป็น โดยมีความซ้ำซ้อนกับหน่วยงานอื่น ๆ / ไม่มีการยุบหน่วยงานเดิม แต่ส่งผลต่อเป้าหมาย	เป็น ร้อยละ 61 - 100 ของงบประมาณทั้งหมด แต่ส่งผลต่อเป้าหมาย	เป็น ร้อยละ 61 - 100 ของงบประมาณทั้งหมด แต่ส่งผลต่อเป้าหมาย
0	เป็น และไม่ส่งผล ต่อเป้าหมาย	เป็น และไม่ส่งผลต่อเป้าหมาย	เป็น และไม่ส่งผลต่อเป้าหมาย	เป็น และไม่ส่งผลต่อเป้าหมาย
คะแนนที่ได้				
รวม	นำคะแนนของทั้ง 4 เดือนมาบวกกัน (คะแนนเต็ม 5 คะแนน)			

\*หมายเหตุ : พิจารณาจากวัตถุประสงค์ ผลผลิต ผลลัพธ์ และกิจกรรม

คะแนนเต็มในข้อนี้ คือ 5 คะแนน โดยคิดจากคะแนนรวมของทั้ง 4 เดือน ซึ่งมีความเต็มเดือนละ 1.25 คะแนน  
ทั้งนี้ ระดับคะแนนของแต่ละเดือน จะมีทั้งหมด 6 ระดับ โดยมีระยะห่างกันระดับละ 0.25 คะแนน





## ตัวอย่างการคิดคะแนนของเกณฑ์ข้อ 7

โครงการเป็นการจัดตั้งกองทุนและคณะกรรมการ/การจัดตั้งหน่วยงาน/การปรับปรุง ซ่อมแซม ก่อสร้างอาคารสำนักงาน/การจัดซื้อครุภัณฑ์หรือไม่ หากเป็นต้องส่งผลต่อการบรรลุเป้าหมายแผนแม่บทย่อย (Y1) ที่เกี่ยวข้องอย่างชัดเจน



โครงการ**มี**การจัดตั้งคณะกรรมการ และการซ่อมแซมอาคารสำนักงาน โดย**ไม่มี**การจัดตั้งหน่วยงานและการจัดซื้อครุภัณฑ์

เงื่อนไข คะแนน	การจัดตั้งกองทุน และคณะกรรมการ*	การจัดตั้งหน่วยงาน*	การปรับปรุง ซ่อมแซม ก่อสร้างอาคารสำนักงาน	การจัดซื้อครุภัณฑ์
1.25	ไม่เป็นการจัดตั้งกองทุนและคณะกรรมการ	ไม่เป็นการจัดตั้งหน่วยงาน	ไม่เป็นการปรับปรุง ซ่อมแซม ก่อสร้างอาคารสำนักงาน	ไม่เป็นการจัดซื้อครุภัณฑ์
1			เป็น ร้อยละ 1 - 10 ของงบประมาณทั้งหมด แต่ส่งผลต่อเป้าหมาย	เป็น ร้อยละ 1 - 10 ของงบประมาณทั้งหมด แต่ส่งผลต่อเป้าหมาย
0.75	เป็นบางส่วน แต่ส่งผลต่อเป้าหมาย	เป็น โดยไม่มีความซ้ำซ้อนกับหน่วยงานอื่น ๆ / มีการยุบหน่วยงานเดิม แต่ส่งผลต่อเป้าหมาย	เป็น ร้อยละ 11 - 30 ของงบประมาณทั้งหมด แต่ส่งผลต่อเป้าหมาย	เป็น ร้อยละ 11 - 30 ของงบประมาณทั้งหมด แต่ส่งผลต่อเป้าหมาย
0.5			เป็น ร้อยละ 31 - 60 ของงบประมาณทั้งหมด แต่ส่งผลต่อเป้าหมาย	เป็น ร้อยละ 31 - 60 ของงบประมาณทั้งหมด แต่ส่งผลต่อเป้าหมาย
0.25	เป็นทั้งหมด แต่ส่งผลต่อเป้าหมาย	เป็น โดยมีความซ้ำซ้อนกับหน่วยงานอื่น ๆ / ไม่มีการยุบหน่วยงานเดิม แต่ส่งผลต่อเป้าหมาย	เป็น ร้อยละ 61 - 100 ของงบประมาณทั้งหมด แต่ส่งผลต่อเป้าหมาย	เป็น ร้อยละ 61 - 100 ของงบประมาณทั้งหมด แต่ส่งผลต่อเป้าหมาย
0	เป็น และไม่ส่งผล ต่อเป้าหมาย	เป็น และไม่ส่งผลต่อเป้าหมาย	เป็น และไม่ส่งผลต่อเป้าหมาย	เป็น และไม่ส่งผลต่อเป้าหมาย
คะแนนที่ได้	0.75	1.25	0.5	1.25
รวม	นำคะแนนของทั้ง 4 เงื่อนไขมาบวกกัน จะได้ $0.75 + 1.25 + 0.5 + 1.25 = 3.75$			

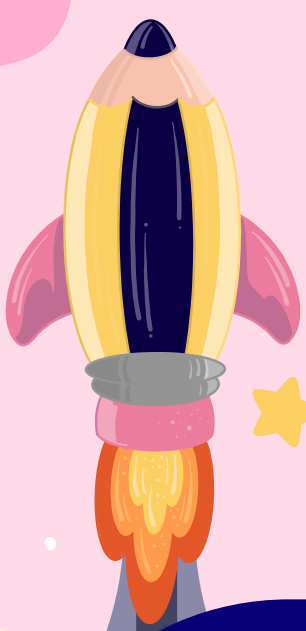
\*หมายเหตุ : พิจารณาจากวัตถุประสงค์ ผลผลิต ผลลัพธ์ และกิจกรรม

ดังนั้น คะแนนรวมในข้อนี้จะได้ **3.75 คะแนน** จากคะแนนเต็ม 5 คะแนน





พัฒนาระดับ  
โครงการ



หลักเกณฑ์การประเมิน  
โครงการฯ

8

งบประมาณเทียบกับกิจกรรมการดำเนินการ  
และประโยชน์ที่จะได้รับของโครงการ  
**มีความเหมาะสม**



พัฒนาระดับ  
โครงการ

## เกณฑ์ที่ 8

งบประมาณเทียบกับกิจกรรมการดำเนินการและประโยชน์ที่จะได้รับของโครงการมีความเหมาะสม

การพิจารณาความเหมาะสมในการจัดสรรงบประมาณ ของสำนักงบประมาณ



**ความพร้อม**จากคำขอของประมาณในการดำเนินงานเพื่อขอรับการจัดสรรงบประมาณในปีนั้น ๆ รวมทั้ง **ความเห็นชอบ**ของเจ้าภาพ  
แผนงานบูรณาการ



**รายละเอียดประกอบการพิจารณา** เช่น ความสอดคล้องของแผนทั้ง 3 ระดับ และแผนอื่น ๆ รวมถึงความครอบคลุมทุกแหล่งเงินทุน  
และการพิจารณาเพื่อชะลอจัดตั้งงบประมาณอันเนื่องมาจากสถานการณ์โควิด -19



การพิจารณา**บทบาทภารกิจ**ของหน่วยงานที่เกี่ยวข้อง**โดยตรง** โดยพิจารณาจากภารกิจการดำเนินงานที่อาจซ้ำซ้อนกับภารกิจ  
ของหน่วยงานอื่น



**ต้องดำเนินการให้เป็นไปตามบทบัญญัติของกฎหมายที่เกี่ยวข้อง** กับการจัดทำงบประมาณรายจ่ายประจำปีอย่างครบถ้วน  
อาทิ รัฐธรรมนูญแห่งราชอาณาจักรไทย พ.ศ. 2560 พระราชบัญญัติวินัยการเงินการคลังของรัฐ พ.ศ. 2561 พระราชบัญญัติวิธีการ  
งบประมาณ พ.ศ. 2561 กฎ ระเบียบ และมติคณะรัฐมนตรี

Back up





File Home Insert Page Layout Formulas Data Review View Help Tell me what you want to do



Clipboard: Paste, Copy, Cut, Format Painter

Font: TH SarabunPSK, 16, Bold, Italic, Underline, Text Color, Background Color, Paragraph Spacing, Bullets, Numbering, Merge & Center

Alignment: General, Text, Center, Right, Bottom, Wrap Text, Merge & Center

Number: \$, %, ', <sup>0.00</sup>/<sub>.00</sub>, <sup>0.00</sup>/<sub>.00</sub>

Styles: Conditional Formatting, Format as Table, Cell Styles

Cells: Insert, Delete, Format

Editing: Sort & Filter, Find & Select

C3160 : X ✓ fx

	A	B	C	D	E	F	G
	ประเด็นแผนแม่บท	รหัสเป้าหมายแผนแม่	เป้าหมายแผนแม่บทย่อย (Y1) ที่เกี่ยวข้อง	ปัจจัยของFYCTที่เกี่ยวข้อง	กระทรวงหรือเทียบเท่า	กรมหรือเทียบเท่า	ระดับความเกี่ยวข้อง
2181	16 เศรษฐกิจฐานราก	160101	ศักยภาพและขีดความสามารถของเศรษฐกิจฐานราก	160101V01F03 การตลาด(160101V04F02 เครือข่ายทางการตลาด กลุ่มผู้ประกอบการ	รัฐวิสาหกิจ	สำนักงานสลากกินแบ่ง	หลัก
2181	16 เศรษฐกิจฐานราก	160101	ศักยภาพและขีดความสามารถของเศรษฐกิจฐานราก	160101V01F01 การประกอบอาชีพ(160101V01F04 เทคโนโลยีและนวัตกรรม)(160101V03F02 การเพิ่มผลคา	กระทรวงอุตสาหกรรม	สำนักงานปลัดกระทรวง	หลัก
2182	16 เศรษฐกิจฐานราก	160101	ศักยภาพและขีดความสามารถของเศรษฐกิจฐานราก	160101V04F02 เครือข่ายทางการตลาด กลุ่มผู้ประกอบการ	กระทรวงอุตสาหกรรม	สำนักงานมาตรฐานผลิตภัณฑ์	หลัก
2188	16 เศรษฐกิจฐานราก	160101	ศักยภาพและขีดความสามารถของเศรษฐกิจฐานราก	160101V01F01 การประกอบอาชีพ(160101V01F02 การบริหารจัดการด้านธุรกิจ(160101V01F03 การตลาด(160101V01F04 เทคโนโลยี	กระทรวงการอุดมศึกษา วิทยาศาสตร์	มหาวิทยาลัยราชภัฏเทพ	หลัก
2185	16 เศรษฐกิจฐานราก	160201	ผู้ประกอบการเศรษฐกิจฐานรากมีรายได้เพิ่มขึ้นอย่าง	160201V01F02 การสืบสาน สร้างมูลค่าเพิ่ม และต่อยอดกลุ่มผู้ประกอบการท้องถิ่น(160201V01F03 กลไกการขับเคลื่อนเศรษฐกิจฐาน	กระทรวงมหาดไทย	กรมการพัฒนาชุมชน	หลัก
2185	16 เศรษฐกิจฐานราก	160201	ผู้ประกอบการเศรษฐกิจฐานรากมีรายได้เพิ่มขึ้นอย่าง	160201V01F01 การต่อยอดงานวิจัยสู่การพัฒนาสร้างมูลค่าเพิ่ม(160201V01F02 การสืบสาน สร้างมูลค่าเพิ่ม และต่อยอดกลุ่มมีขีด	กระทรวงการอุดมศึกษา วิทยาศาสตร์	มหาวิทยาลัยราชภัฏเทพ	หลัก
2183	16 เศรษฐกิจฐานราก	160202	กลุ่มประชากรรายได้ต่ำสุดร้อยละ 40 มีความสามารถ	160202V02F02 การสนับสนุนทรัพยากรและปัจจัยการผลิตขั้นพื้นฐาน	สำนักงานรัฐมนตรี	สถาบันบริหารจัดการอา	หลัก
2185	16 เศรษฐกิจฐานราก	160202	กลุ่มประชากรรายได้ต่ำสุดร้อยละ 40 มีความสามารถ	160202V01F02 การรับรู้และตระหนักถึงประโยชน์ต่อการบริหารจัดการหนี้สินและการเงิน(160202V01F03 การส่งเสริมการออม	รัฐวิสาหกิจ	ธนาคารเพื่อการเกษตร	หลัก
2188	16 เศรษฐกิจฐานราก	160202	กลุ่มประชากรรายได้ต่ำสุดร้อยละ 40 มีความสามารถ	160202V01F03 การส่งเสริมการออม(160202V02F03 การเสริมสร้างความเข้มแข็งชุมชนในการบริหารจัดการทรัพยากร(16020	กระทรวงมหาดไทย	กรมการพัฒนาชุมชน	หลัก
3193							
3194							



ดาวน์โหลดได้จาก รายชื่อหน่วยงานที่เกี่ยวข้องกับเป้าหมายแผนแม่บทย่อย (Y1) ประจำปี 2567 <http://nscr.nesdc.go.th/who-%E0%B8%9B%E0%B8%B52567/>

รหัสเป้าหมายแผนแม่บทย่อยฯ (Y1) ที่เกี่ยวข้อง	เป้าหมายแผนแม่บทย่อยฯ (Y1) ที่เกี่ยวข้อง	ปัจจัยของFVCTที่เกี่ยวข้อง	กระทรวงหรือเทียบเท่า	กรมหรือเทียบเท่า	ระดับความเกี่ยวข้อง
160101	ศักยภาพและขีดความสามารถของเศรษฐกิจฐานรากเพิ่มขึ้น	160101V01F03 การตลาด 160101V04F02 เครือข่ายทางการตลาด กลุ่มผู้ประกอบการ	รัฐวิสาหกิจ	สำนักงานสกลกินแบ่งรัฐบาล	หลัก
160101	ศักยภาพและขีดความสามารถของเศรษฐกิจฐานรากเพิ่มขึ้น	160101V01F01 การประกอบอาชีพ 160101V01F04 เทคโนโลยีและนวัตกรรม 160101V03F02 การเพิ่มมูลค่า	กระทรวงอุตสาหกรรม	สำนักงานปลัดกระทรวงอุตสาหกรรม	หลัก
160101	ศักยภาพและขีดความสามารถของเศรษฐกิจฐานรากเพิ่มขึ้น	160101V04F02 เครือข่ายทางการตลาด กลุ่มผู้ประกอบการ	กระทรวงอุตสาหกรรม	สำนักงานมาตรฐานผลิตภัณฑ์อุตสาหกรรม	หลัก
160101	ศักยภาพและขีดความสามารถของเศรษฐกิจฐานรากเพิ่มขึ้น	160101V01F01 การประกอบอาชีพ 160101V01F02 การบริหารจัดการด้านธุรกิจ 160101V01F03 การตลาด 160101V01F04 เทคโนโลยีและนวัตกรรม 160101V01F05 การบริหารจัดการชุมชน วิสาหกิจชุมชน กิจการเพื่อสังคม 160101V03F01 มาตรฐาน 160101V03F02 การเพิ่มมูลค่า 160101V04F01 ตลาดในชุมชน ตลาดต่างประเทศ ตลาดออนไลน์ 160101V04F02 เครือข่ายทางการตลาด กลุ่มผู้ประกอบการ 160101V04F03 การรับรู้ทางธุรกิจ 160101V04F04 การประชาสัมพันธ์ 160101V06F01 ระบบเครือข่าย 160101V06F02 วิจัยและพัฒนา 160101V06F03 ฐานข้อมูล	กระทรวงการอุดมศึกษา วิทยาศาสตร์ วิจัยและนวัตกรรม	มหาวิทยาลัยราชภัฏเทพสตรี	หลัก
160201	ผู้ประกอบการเศรษฐกิจฐานรากมีรายได้เพิ่มขึ้นอย่างต่อเนื่อง	160201V01F02 การสืบสาน สร้างมูลค่าเพิ่ม และต่อยอดภูมิปัญญาท้องถิ่น 160201V01F03 กลไกการขับเคลื่อนเศรษฐกิจฐานรากและบริหารจัดการฐานข้อมูล OTOP 160201V01F04 การยกระดับผู้ผลิต ผู้ประกอบการ 160201V02F01 คุณภาพและมาตรฐานผลิตภัณฑ์ชุมชน 160201V02F02 การพัฒนาผลิตภัณฑ์ตามความต้องการตลาดและกลุ่มเป้าหมายเฉพาะ 160201V02F04 การสร้างตราสินค้าชุมชนและบรรจุภัณฑ์ 160201V03F01 ช่องทางการตลาด ระดับชุมชน จังหวัด ภูมิภาค ระดับประเทศและระหว่างประเทศ 160201V03F03 ช่องทางการตลาดเฉพาะกลุ่ม	กระทรวงมหาดไทย	กรมการพัฒนาชุมชน	หลัก
160201	ผู้ประกอบการเศรษฐกิจฐานรากมีรายได้เพิ่มขึ้นอย่างต่อเนื่อง	160201V01F01 การต่อยอดงานวิจัยสู่การพัฒนาสร้างมูลค่าเพิ่ม 160201V01F02 การสืบสาน สร้างมูลค่าเพิ่ม และต่อยอดภูมิปัญญาท้องถิ่น 160201V01F03 กลไกการขับเคลื่อนเศรษฐกิจฐานรากและบริหารจัดการฐานข้อมูล OTOP 160201V01F04 การยกระดับผู้ผลิต ผู้ประกอบการ 160201V02F01 คุณภาพและมาตรฐานผลิตภัณฑ์ชุมชน 160201V02F02 การพัฒนาผลิตภัณฑ์ตามความต้องการตลาดและกลุ่มเป้าหมายเฉพาะ 160201V02F03 การยกระดับผลิตภัณฑ์ชุมชนสู่มาตรฐานสากล 160201V02F04 การสร้างตราสินค้าชุมชนและบรรจุภัณฑ์ 160201V03F01 ช่องทางการตลาด ระดับชุมชน จังหวัด ภูมิภาค ระดับประเทศและระหว่างประเทศ 160201V03F02 ช่องทางการตลาดออนไลน์ พาณิชย์อิเล็กทรอนิกส์ ตลาดดิจิทัล 160201V03F03 ช่องทางการตลาดเฉพาะกลุ่ม	กระทรวงการอุดมศึกษา วิทยาศาสตร์ วิจัยและนวัตกรรม	มหาวิทยาลัยราชภัฏเทพสตรี	หลัก
160202	กลุ่มประชากรรายได้ต่ำสุดร้อยละ 40 มีความสามารถในการบริหารจัดการหนี้สินได้มีประสิทธิภาพเพิ่มขึ้นอย่างต่อเนื่อง	160202V02F02 การสนับสนุนทรัพยากรและปัจจัยการผลิตขั้นพื้นฐาน	สำนักนายกรัฐมนตรี	สถาบันบริหารจัดการธนาคารที่ดิน (องค์การมหาชน)	หลัก
160202	กลุ่มประชากรรายได้ต่ำสุดร้อยละ 40 มีความสามารถในการบริหารจัดการหนี้สินได้มีประสิทธิภาพเพิ่มขึ้นอย่างต่อเนื่อง	160202V01F02 การรับรู้และตระหนักถึงประโยชน์ต่อการบริหารจัดการหนี้สินและการเงิน 160202V01F03 การส่งเสริมการออม 160202V03F01 การส่งเสริมองค์ความรู้และทักษะการประกอบอาชีพ	รัฐวิสาหกิจ	ธนาคารเพื่อการเกษตรและสหกรณ์การเกษตร	หลัก
160202	กลุ่มประชากรรายได้ต่ำสุดร้อยละ 40 มีความสามารถในการบริหารจัดการหนี้สินได้มีประสิทธิภาพเพิ่มขึ้นอย่างต่อเนื่อง	160202V01F03 การส่งเสริมการออม 160202V02F03 การเสริมสร้างความเข้มแข็งชุมชนในการบริหารจัดการทรัพยากร 160202V03F01 การส่งเสริมองค์ความรู้และทักษะการประกอบอาชีพ 160202V04F02 กลไกแก้ปัญหานี้สิน	กระทรวงมหาดไทย	กรมการพัฒนาชุมชน	หลัก



# การปรับแผนแม่บทฯ ประเด็น (16) เศรษฐกิจฐานราก

มี 2 แผนย่อย **ปรับแนวทางการพัฒนา 2 แผนย่อย ดังนี้**

**แผนย่อย 16.1 การยกระดับศักยภาพการเป็นผู้ประกอบการธุรกิจ มีแนวทางการพัฒนามีจำนวน 2 แนวทาง -> เพิ่มเติม 1 แนวทาง คือ**

เพิ่มเติมแนวทางการพัฒนา (ใหม่)	ระบุเหตุผลประกอบ (กรณีมีการปรับเปลี่ยน)
<p>3. พัฒนาปัจจัยสนับสนุนและสภาพแวดล้อมที่เอื้อต่อการเพิ่มศักยภาพเศรษฐกิจฐานราก และยกระดับรายได้ผู้ประกอบการธุรกิจ โดยสนับสนุนเงินทุนที่ดิน แรงงาน เครื่องมือเครื่องจักร ทูทางทรัพยากรธรรมชาติและสิ่งแวดล้อม ทูทางสังคม ทูทางวัฒนธรรม รวมถึงส่งเสริมตลาดในชุมชน ตลาดออนไลน์ และตลาดในต่างประเทศ สร้างเครือข่ายทางการตลาด เครือข่ายผู้ประกอบการ สร้างการรับรู้ทางธุรกิจผ่านช่องทางการประชาสัมพันธ์ ตลอดจนพัฒนาสาธารณูปโภคและโครงสร้างพื้นฐาน ทั้งในด้านคมนาคมขนส่ง สิ่งอำนวยความสะดวก สนับสนุนสภาพแวดล้อมที่เอื้อต่อการเพิ่มขีดความสามารถเศรษฐกิจฐานราก โดยพัฒนาระบบเครือข่าย ฐานข้อมูล รวมถึงกฎหมายและระเบียบที่เกี่ยวข้อง</p>	<p>เพื่อให้สอดคล้องกับองค์ประกอบของเป้าหมายแผนแม่บทย่อย 160101 ประกอบด้วย 160101V02 ทู 160101V04 ตลาด 160101 V05 โครงสร้างพื้นฐาน 160101V06 สภาพแวดล้อมที่เอื้อต่อการเพิ่มศักยภาพและขีดความสามารถเศรษฐกิจฐานราก</p>

**แผนย่อย 16.2 การสร้างสภาพแวดล้อมและกลไกที่ส่งเสริมการพัฒนาเศรษฐกิจฐานราก มีแนวทางการพัฒนามีจำนวน 3 แนวทาง -> เพิ่มเติม 2 แนวทาง ดังนี้**

เพิ่มเติมแนวทางการพัฒนา (ใหม่)	ระบุเหตุผลประกอบ (กรณีมีการปรับเปลี่ยน)
<p>4. ส่งเสริมศักยภาพการประกอบการธุรกิจ พัฒนาและยกระดับศักยภาพผู้ผลิตและผู้ประกอบการ พัฒนากลไกการขับเคลื่อนเศรษฐกิจฐานราก การบริหารจัดการฐานข้อมูล OTOP การสืบสาน สร้างมูลค่าเพิ่มและต่อยอดภูมิปัญญาท้องถิ่น ต่อยอดงานวิจัยสู่การพัฒนาเพื่อสร้างมูลค่าเพิ่ม รวมถึงพัฒนาผลิตภัณฑ์ ทั้งในด้านคุณภาพและมาตรฐานผลิตภัณฑ์ชุมชน ให้สอดคล้องตามความต้องการของตลาดและกลุ่มเป้าหมายเฉพาะ สร้างตราสินค้าชุมชนและบรรจุภัณฑ์ให้มีจุดเด่น ตลอดจนการยกระดับผลิตภัณฑ์ชุมชนสู่มาตรฐานสากล</p>	<p>เพื่อให้สอดคล้องกับองค์ประกอบ ของเป้าหมายแผนแม่บทย่อย 160201 ได้แก่ 160201V01 พัฒนาผู้ผลิตผู้ประกอบการ และ 160201V02 พัฒนาผลิตภัณฑ์</p>
<p>5. สร้างสภาพแวดล้อมที่เอื้อต่อการบริหารจัดการหนี้สินโดยสนับสนุนองค์ความรู้พื้นฐานด้านการบริหารจัดการหนี้สินและการเงิน การส่งเสริมการออม สร้างการรับรู้และความตระหนักถึงประโยชน์ของการบริหารจัดการหนี้สินและการเงิน สร้างสภาพแวดล้อมที่เอื้อให้กลุ่มประชากร Bottom 40 สามารถบริหารจัดการหนี้สินได้อย่างมีประสิทธิภาพ บูรณาการระบบฐานข้อมูล พัฒนากลไกแก้ไขปัญหาหนี้สินจากการบูรณาการความร่วมมือหน่วยงานที่เกี่ยวข้อง รวมถึงส่งเสริมและสนับสนุนการพัฒนาอาชีพ โดยส่งเสริมองค์ความรู้และทักษะการประกอบอาชีพ พัฒนาศักยภาพประชาชนกลุ่มเป้าหมาย เพื่อส่งเสริมและต่อยอดอาชีพสู่ผู้ประกอบการธุรกิจชุมชน</p>	<p>เพื่อให้สอดคล้องกับองค์ประกอบ ของเป้าหมายแผนแม่บทย่อย 160202 ได้แก่ 160202V01 ความรู้พื้นฐานด้านการบริหารจัดการหนี้สินและการเงิน 160202V03 ส่งเสริมและสนับสนุนการพัฒนาอาชีพ 160202V04 สภาพแวดล้อมที่เอื้อให้กลุ่มประชากร Bottom 40 สามารถบริหารจัดการหนี้สินได้อย่างมีประสิทธิภาพเพิ่มขึ้นอย่างต่อเนื่อง</p>





# การปรับแผนแม่บทฯ ประเด็น (16) เศรษฐกิจฐานราก

จำนวน ณ ปัจจุบัน

เป้าหมาย

ตัวชี้วัด

ค่าเป้าหมาย

แนวทางการพัฒนา

เป้าหมายประเด็น (Y2)

1

1

1

8 (5)

เป้าหมายแผนย่อย (Y1)

3

3

3

หมายเหตุ : ตัวเลขในวงเล็บเป็นจำนวนตามแผนแม่บทฯ (ฉบับเดิม)

เล่ม (16)	รหัสเป้าหมาย	การทบทวนการปรับแผนแม่บทฯ																	
		เป้าหมายแผนแม่บทฯ				ตัวชี้วัด					ค่าเป้าหมาย				แนวทางการพัฒนา				
		คงเดิม	ปรับเปลี่ยน	เพิ่มเติม	ยกเลิก	จำนวน	คงเดิม	ปรับเปลี่ยน	เพิ่มเติม	ยกเลิก	คงเดิม	ปรับเปลี่ยน	เพิ่มเติม	ยกเลิก	จำนวน	คงเดิม	ปรับเปลี่ยน	เพิ่มเติม	ยกเลิก
16	160001	✓				1		✓				✓							
	160101	✓				1		✓				✓			3	✓ (2)		✓ (1)	
	160201	✓				1		✓				✓			5	✓ (3)		✓ (2)	
	160202	✓				1		✓				✓							
รวมจำนวน		4				4		4				4			8	5		3	



## การปรับแผนแม่บทฯ ประเด็น (20) การบริการประชาชนและประสิทธิภาพภาครัฐ

จำนวน ณ ปัจจุบัน	เป้าหมาย	ตัวชี้วัด	ค่าเป้าหมาย	แนวทางการพัฒนา
เป้าหมายประเด็น (Y2)	2	3 (2)	3 (2)	17
เป้าหมายแผนย่อย (Y1)	8 (6)	10 (8)	10 (8)	

หมายเหตุ : ตัวเลขในวงเล็บเป็นจำนวนตามแผนแม่บทฯ (ฉบับเดิม)

เล่ม	รหัสเป้าหมาย	การทบทวนการปรับแผนแม่บทฯ																	
		เป้าหมายแผนแม่บทฯ				ตัวชี้วัด					ค่าเป้าหมาย				แนวทางการพัฒนา				
		คงเดิม	ปรับเปลี่ยน	เพิ่มเติม	ยกเลิก	จำนวน	คงเดิม	ปรับเปลี่ยน	เพิ่มเติม	ยกเลิก	คงเดิม	ปรับเปลี่ยน	เพิ่มเติม	ยกเลิก	จำนวน	คงเดิม	ปรับเปลี่ยน	เพิ่มเติม	ยกเลิก
	200001	✓				1	✓				✓								
	200002	✓				2	✓		✓		✓(1)		✓(1)						
	200101	✓				1		✓				✓			3	✓			
	200201	✓				1		✓				✓							
20	200202			✓		1			✓				✓		5	✓			
	200203			✓		1			✓				✓						
	200301	✓				2		✓(1)	✓(1)		✓(1)		✓(1)		2	✓			
	200302	✓				1		✓				✓							
	200401	✓				1		✓(1)		✓(1)		✓(1)		✓(1)	3	✓			
	200501	✓				2	✓(1)	✓(1)				✓(2)			4	✓			
						13	3	6	4	1	3	6	4	1	17	17			

รหัสเป้าหมาย	เป้าหมาย Y1	ตัวชี้วัด	แนวทางการพัฒนา				
			ปี 60-65	ปี 66-70	ปี 71-75	ปี 76-80	
200202	เพิ่มเติม	ภาษีที่จัดเก็บถูกนำไปใช้อย่างมีประสิทธิภาพ	การเบิกจ่ายงบประมาณหน่วยงานของภาครัฐ (ร้อยละ)	-	ร้อยละ 100	ร้อยละ 100	ร้อยละ 100

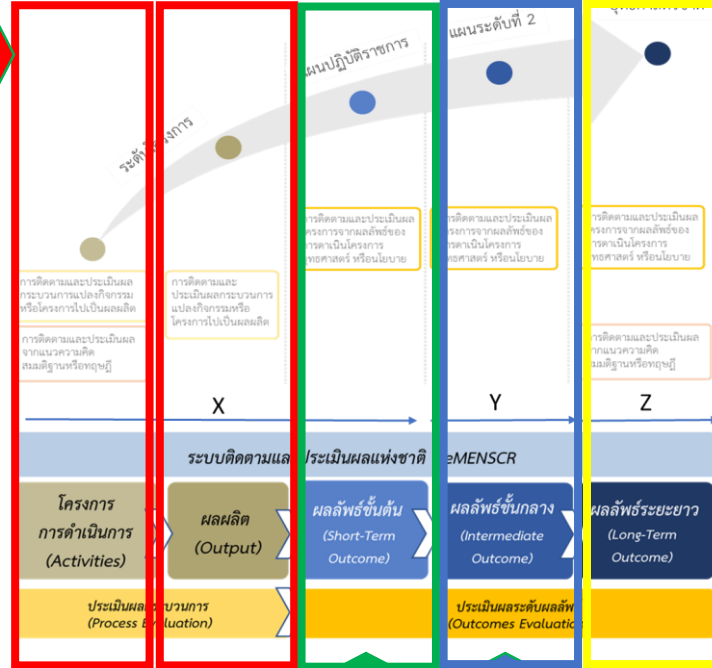


การรายงานความก้าวหน้าราย  
โครงการ ตามระเบียบฯ

- หน่วยงานของรัฐ**
- ส่วนงานรับผิดชอบ X
  - ผู้ตรวจราชการกรม/กระทรวง
  - การมอบหมาย ฯลฯ

**ทำ X ให้ได้ X**

- กำกับ ติดตาม ตรวจสอบ เร่งรัด
- เสนอแนะ ปรับ X (XYZ) และ  
การปิดช่องว่างการพัฒนา  
(FVCT)
- ฯลฯ



ทำ XYZ

← สภาพัฒนา  
C เพื่อ A  
ต่อ PDCA

ทำ X ให้ได้ Y

**ทำ X ให้ได้เข้าหน่วยงาน**

- กำกับ ติดตาม ตรวจสอบ เร่งรัด
- เสนอแนะ ปรับ X (XYZ) และการปิด  
ช่องว่างการพัฒนา (FVCT)
- ฯลฯ

**หน่วยงานของรัฐ**

- หัวหน้าส่วนราชการ
- ผู้ตรวจราชการกรม/กระทรวง
- คณะกรรมการ (แผนระดับสาม)
- การมอบหมาย ฯลฯ

**สปน./หน่วยงาน จ.123**

- ผู้ตรวจราชการสำนักนายกรัฐมนตรี
- ผู้ตรวจราชการกระทรวง
- คตป.
- การมอบหมายจาก ครม. ฯลฯ



- กำกับ ติดตาม ตรวจสอบ เร่งรัด
- การปิดช่องว่างการพัฒนา Y1 (FVCT)
- ฯลฯ



การรายงานผลสัมฤทธิ์ (แผนระดับสาม)  
nscr.nesdc.go.th



การรายงานระบบการตรวจราชการ