



แผนแม่บท

09



เขตเศรษฐกิจพิเศษ

เชื่อมโลก เชื่อมไทย เพิ่มการลงทุนจากในและต่างประเทศ
เพื่อยกระดับขีดความสามารถในการแข่งขัน
กระจายศูนย์กลางความเจริญทางเศรษฐกิจและสังคม
เพื่อการเติบโตในมิติเศรษฐกิจ สังคมและสิ่งแวดล้อมที่ยั่งยืน

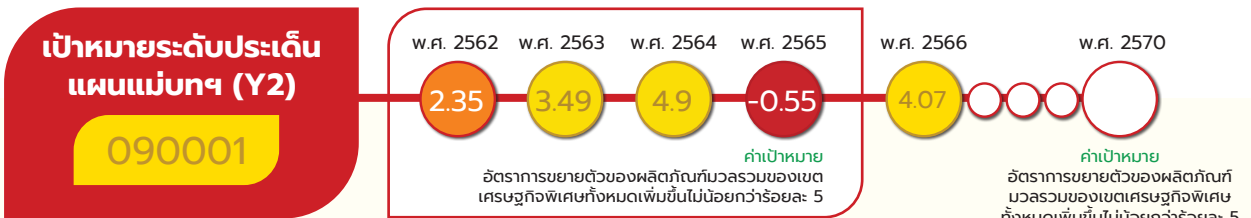


แผนแม่บทภายใต้ยุทธศาสตร์ชาติ ประเด็น (09) เขตเศรษฐกิจพิเศษ



มีวัตถุประสงค์เพื่อพัฒนาเขตเศรษฐกิจพิเศษของประเทศไทย ประกอบด้วย เขตพัฒนาพิเศษภาคตะวันออก ระเบียงเศรษฐกิจพิเศษ 4 ภาค และเขตพัฒนาเศรษฐกิจพิเศษชายแดน ซึ่งมีวัตถุประสงค์เพื่อพัฒนาต่อยอดฐานเศรษฐกิจหลักของประเทศให้ทันสมัยระดับนานาชาติและเป็นมิตรต่อสิ่งแวดล้อม และสร้างพื้นที่เศรษฐกิจใหม่ในภาคต่าง ๆ รวมทั้งในบริเวณชายแดนที่มีศักยภาพให้สามารถกระตุ้นให้เกิดการเติบโตทางเศรษฐกิจ ดึงดูดการลงทุน และกระจายประโยชน์จากการพัฒนาทั้งในระดับประเทศ ระดับภาค และระดับพื้นที่ รวมถึงเศรษฐกิจฐานราก ซึ่งจะช่วยสนับสนุนการกระจายความเจริญสู่ภูมิภาค เพิ่มโอกาสการจ้างงานและการประกอบอาชีพ ยกระดับรายได้และคุณภาพชีวิตของประชาชนทั้งในพื้นที่เขตเศรษฐกิจพิเศษและพื้นที่เกี่ยวเนื่อง และเพิ่มความสามารถในการแข่งขันของพื้นที่และของประเทศโดยรวม โดยให้ความสำคัญกับการพัฒนาพื้นที่เขตเศรษฐกิจพิเศษให้พร้อมรองรับการลงทุนและสนับสนุนการเติบโตได้อย่างต่อเนื่อง และยั่งยืน ทั้งด้านโครงสร้างพื้นฐานทางเศรษฐกิจและสังคม การพัฒนาทรัพยากรมนุษย์ตามอุตสาหกรรมเป้าหมายและความต้องการของตลาด การวิจัยพัฒนาและการถ่ายทอดเทคโนโลยี/นวัตกรรมเพื่อยกระดับการผลิตและบริการให้ได้มาตรฐานและแข่งขันได้ รวมทั้งการสร้างสภาพแวดล้อมที่เอื้อต่อการลงทุนและการเติบโตทางเศรษฐกิจ ตลอดจนการดำเนินงานเชิงรุกด้านการตลาดและประชาสัมพันธ์เพื่อดึงดูดการลงทุนและสนับสนุนการมีส่วนร่วมของภาคีส่วนต่าง ๆ ในการบูรณาการขับเคลื่อนการพัฒนา โดยมี 2 เป้าหมายระดับประเด็น ได้แก่ (1) การเจริญเติบโตของผลิตภัณฑ์มวลรวมของเขตเศรษฐกิจพิเศษทั้งหมดเพิ่มขึ้น และ (2) การลงทุนในเขตเศรษฐกิจพิเศษทั้งหมดเพิ่มขึ้น และมีความเกี่ยวข้องโดยตรงกับยุทธศาสตร์ชาติด้านการสร้างความสามารถในการแข่งขัน และด้านการสร้างโอกาสและความเสมอภาคทางสังคม อีกทั้งยังมีส่วนในการสนับสนุนต่อยุทธศาสตร์ชาติด้านความมั่นคง ด้านการพัฒนาและเสริมสร้างศักยภาพทรัพยากรมนุษย์ และด้านการสร้างการเติบโตบนคุณภาพชีวิตที่เป็นมิตรต่อสิ่งแวดล้อม เพื่อให้บรรลุเป้าหมายตามที่กำหนดไว้

การประเมินผลสัมฤทธิ์การดำเนินการที่ส่งผลต่อการบรรลุเป้าหมาย



หมายเหตุ

- เป้าหมาย 090001 เดิม ในห่วงแรกของการดำเนินการยุทธศาสตร์ชาติ (พ.ศ. 2562 - 2565) เป็นการวัดอัตราการขยายตัวของผลิตภัณฑ์มวลรวมของเขตเศรษฐกิจพิเศษทั้งหมดในพื้นที่ (1) เขตพัฒนาพิเศษภาคตะวันออก (2) พื้นที่ระเบียงเศรษฐกิจภาคใต้ และ (3) เขตพัฒนาเศรษฐกิจพิเศษชายแดน อย่างไรก็ตาม แผนแม่บทฯ (พ.ศ. 2566 - 2580) (ฉบับแก้ไขเพิ่มเติม) ประเด็น (09) เขตเศรษฐกิจพิเศษ ได้มีการปรับให้ครอบคลุมบริบทของการพัฒนาเขตเศรษฐกิจพิเศษในประเทศไทย จึงมีการปรับตัวชี้วัดจากเดิม เป็น อัตราการขยายตัวของผลิตภัณฑ์มวลรวมของเขตเศรษฐกิจพิเศษทั้งหมดในพื้นที่ทั้งหมด ประกอบด้วย (1) เขตพัฒนาพิเศษภาคตะวันออก (2) ระเบียงเศรษฐกิจ 4 ภาค และ (3) เขตพัฒนาเศรษฐกิจชายแดน
- อัตราการขยายตัวของผลิตภัณฑ์มวลรวมของเขตเศรษฐกิจพิเศษทั้งหมด เป็นมูลค่าอัตราการขยายตัวของผลิตภัณฑ์มวลรวมที่แท้จริงของเขตเศรษฐกิจพิเศษทั้งหมด มูลค่า ณ พ.ศ. 2564 (ข้อมูลล่าสุด เนื่องจากผลิตภัณฑ์มวลรวม รายภาคและจังหวัดจะมีความล่าช้ากว่าปัจจุบัน 2 ปี)

เป้าหมายระดับประเด็นแผนแม่บทฯ (Y2) 090001 การเจริญเติบโตของผลิตภัณฑ์มวลรวมของเขตเศรษฐกิจพิเศษทั้งหมดเพิ่มขึ้น



เขตเศรษฐกิจพิเศษ

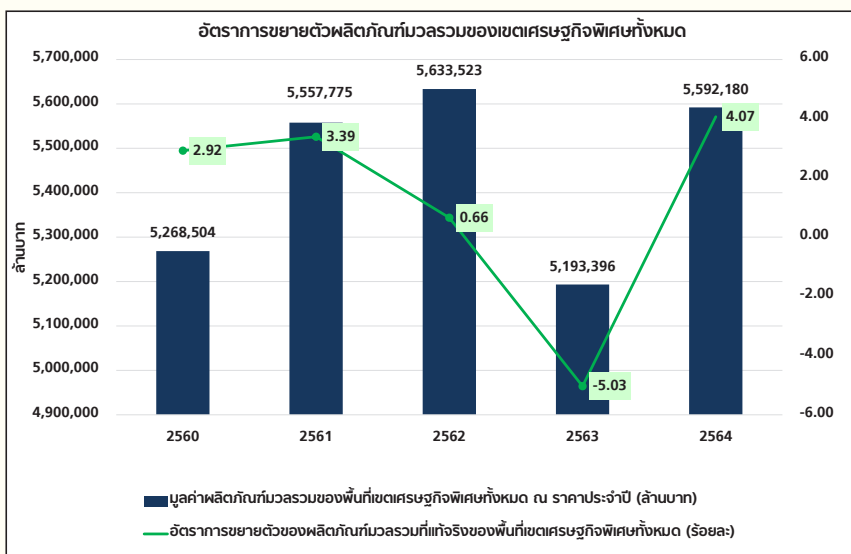
คำเป้าหมายที่ต้องบรรลุใน พ.ศ. 2570



อัตราการขยายตัวของผลิตภัณฑ์มวลรวมของเขตเศรษฐกิจพิเศษทั้งหมดเพิ่มขึ้น เฉลี่ยไม่น้อยกว่าร้อยละ 5 ใน พ.ศ. 2570

เป้าหมายระดับประเด็น (Y2) 090001 มีการปรับตัวชีวิตให้สอดคล้องกับการพัฒนา จากเดิม อัตราการขยายตัวของผลิตภัณฑ์มวลรวมของเขตเศรษฐกิจพิเศษทั้งหมดเพิ่มขึ้นเฉลี่ยอย่างน้อยร้อยละ 5 ในพื้นที่ (1) เขตพัฒนาพิเศษภาคตะวันออก (2) พื้นที่ระเบียงเศรษฐกิจภาคใต้ และ (3) เขตพัฒนาเศรษฐกิจพิเศษชายแดน เป็น อัตราการขยายตัวของผลิตภัณฑ์มวลรวมของเขตเศรษฐกิจพิเศษทั้งหมดเพิ่มขึ้นเฉลี่ยไม่น้อยกว่าร้อยละ 5 ในพื้นที่ (1) เขตพัฒนาพิเศษภาคตะวันออก (2) ระเบียงเศรษฐกิจพิเศษ 4 ภาค และ (3) เขตพัฒนาเศรษฐกิจพิเศษชายแดน

สรุปสถานการณ์การบรรลุเป้าหมายเทียบกับคำเป้าหมาย พ.ศ. 2566 พิจารณาจากการขยายตัวผลิตภัณฑ์มวลรวมของเขตเศรษฐกิจพิเศษทั้งหมด (26 จังหวัด) ประกอบด้วย ผลิตภัณฑ์มวลรวมของเขตพัฒนาพิเศษภาคตะวันออก ผลิตภัณฑ์มวลรวมของระเบียงเศรษฐกิจพิเศษรวม 4 ภาค และผลิตภัณฑ์มวลรวมของเขตพัฒนาเศรษฐกิจพิเศษชายแดน 10 แห่ง โดยสถานการณ์ใน พ.ศ. 2566 มูลค่าผลิตภัณฑ์มวลรวมของเขตเศรษฐกิจพิเศษทั้งหมด ณ ราคาประจำปี (พ.ศ. 2564) มีมูลค่ารวม 5,592,180 ล้านบาท มีอัตราการขยายตัวแท้จริงเพิ่มขึ้นร้อยละ 4.07 จากปีก่อนหน้า คิดเป็นร้อยละ 81.4 ของค่าเป้าหมาย ซึ่งต่ำกว่าค่าเป้าหมาย ณ พ.ศ. 2566 ที่กำหนดให้มีอัตราการขยายตัวผลิตภัณฑ์มวลรวมของเขตเศรษฐกิจพิเศษทั้งหมดเพิ่มขึ้นอย่างน้อยร้อยละ 5 เนื่องจากการขับเคลื่อนการดำเนินงานและการดำเนินโครงการ/มาตรการสำคัญ มีความก้าวหน้าเป็นลำดับและเริ่มทยอยแล้วเสร็จทั้งการพัฒนาด้านโครงสร้างพื้นฐานและสิ่งอำนวยความสะดวก การกำหนดกิจการ/คลัสเตอร์อุตสาหกรรมเป้าหมาย และการให้สิทธิประโยชน์ส่งเสริมการลงทุน ประกอบกับสถานการณ์การแพร่ระบาดของเชื้อโควิด-19 คลี่คลายลง จึงส่งผลให้เกิดการขยายตัวทางเศรษฐกิจ



ที่มา: สำนักงานสภาพัฒนาการเศรษฐกิจและสังคมแห่งชาติ

เขตเศรษฐกิจพิเศษ



สถานการณ์การบรรลุเป้าหมายเทียบกับค่าเป้าหมาย พ.ศ. 2570 พิจารณาจากอัตราการขยายตัวของผลิตภัณฑ์มวลรวมของเขตเศรษฐกิจพิเศษทั้งหมด โดยสถานการณ์ของ พ.ศ. 2566 (ข้อมูล พ.ศ. 2564) ผลิตภัณฑ์มวลรวมของเขตเศรษฐกิจพิเศษมีมูลค่า 5,592,180 ล้านบาท หรือเท่ากับอัตราการขยายตัวของผลิตภัณฑ์มวลรวมของเขตเศรษฐกิจพิเศษทั้งหมด ร้อยละ 4.07 คิดเป็นร้อยละ 81.40 ของค่าเป้าหมาย พ.ศ. 2570 ซึ่งกำหนดให้อัตราการขยายตัวของผลิตภัณฑ์มวลรวมเฉลี่ยร้อยละ 5 ส่งผลให้มีสถานะการบรรลุเป้าหมายอยู่ในระดับใกล้เคียงในการบรรลุเป้าหมาย (สีเหลือง) ทั้งนี้ หากเปรียบเทียบสถานการณ์ของ พ.ศ. 2566 (ข้อมูล พ.ศ. 2564) กับสถานการณ์ของ พ.ศ. 2563 ซึ่งเป็นปีก่อนหน้าที่มีการจัดเก็บข้อมูลล่าสุด ที่มีการหดตัวร้อยละ 5.03 สะท้อนถึงสถานการณ์การพัฒนาดังกล่าวที่ดีขึ้น ร้อยละ 180.79 อย่างไรก็ตาม หน่วยงานเจ้าภาพขับเคลื่อนแผนแม่บทฯ ทั้ง 3 ระดับ หน่วยงานร่วมขับเคลื่อนการดำเนินงาน และภาคีการพัฒนาที่เกี่ยวข้อง ควรร่วมกันบูรณาการการขับเคลื่อนการพัฒนาทั้งในด้านการต่อยอดการสร้างมูลค่าเพิ่มในกิจกรรมทางเศรษฐกิจของพื้นที่และการพัฒนาโครงสร้างพื้นฐานรองรับการลงทุนให้มีประสิทธิภาพมากยิ่งขึ้น การพัฒนาและเชื่อมโยงห่วงโซ่การผลิตและบริการในพื้นที่เขตเศรษฐกิจพิเศษกับพื้นที่โดยรอบและกับพื้นที่เศรษฐกิจแห่งอื่นทั้งในประเทศและประเทศในภูมิภาค สร้างมูลค่าเพิ่มตลอดห่วงโซ่โดยใช้เทคโนโลยีและนวัตกรรม และพัฒนาทักษะฝีมือแรงงานให้สอดคล้องกับอุตสาหกรรมเป้าหมาย เพื่อให้การขยายตัวของผลิตภัณฑ์มวลรวมของเขตเศรษฐกิจพิเศษสามารถบรรลุได้ตามเป้าหมายใน พ.ศ. 2570

เป้าหมายระดับประเด็น
แผนแม่บทฯ (Y2)

090002

พ.ศ. 2562	พ.ศ. 2563	พ.ศ. 2564	พ.ศ. 2565	พ.ศ. 2566	พ.ศ. 2570
193,022	263,735	184,967	256,578	287,051	

193,022

263,735

184,967

256,578

พ.ศ. 2566

พ.ศ. 2570

มูลค่าการลงทุนในเขตเศรษฐกิจพิเศษทั้งหมด
ไม่น้อยกว่า 600,000 ล้านบาท

ค่าเป้าหมาย

ค่าเป้าหมาย
มูลค่าการลงทุนในเขตเศรษฐกิจ
พิเศษทั้งหมดไม่น้อยกว่า
650,000 ล้านบาท

หมายเหตุ

- เป้าหมาย 090002 เดิม ในหัวงแรกของการดำเนินงานยุทธศาสตร์ชาติ (พ.ศ. 2562 -2565) เป็นการวัด มูลค่าการลงทุนในเขตเศรษฐกิจพิเศษทั้งหมด ได้แก่ (1) เขตพัฒนาพิเศษภาคตะวันออก (2) พื้นที่ระเบียงเศรษฐกิจภาคใต้ และ (3) เขตพัฒนาเศรษฐกิจพิเศษชายแดน อย่างไรก็ตาม แผนแม่บทฯ (พ.ศ. 2566 - 2580) (ฉบับแก้ไขเพิ่มเติม) ประเด็น (09) ได้มีการปรับให้ครอบคลุมบริบทของการพัฒนาเขตเศรษฐกิจพิเศษในประเทศไทย จึงมีการปรับตัวชี้วัดจากเดิมเป็น มูลค่าการลงทุนในเขตเศรษฐกิจพิเศษทั้งหมด ประกอบด้วย (1) เขตพัฒนาพิเศษภาคตะวันออก (2) ระเบียงเศรษฐกิจพิเศษ 4 ภาค และ (3) เขตพัฒนาเศรษฐกิจพิเศษชายแดน
- มูลค่าการลงทุนเป็นมูลค่าการลงทุนต่อปี

เป้าหมายระดับประเด็นแผนแม่บทฯ (Y2) 090002 การลงทุนในเขตเศรษฐกิจพิเศษ ทั้งหมดเพิ่มขึ้น

ค่าเป้าหมายที่ต้องบรรลุใน พ.ศ. 2570



มูลค่าการลงทุนในเขตเศรษฐกิจพิเศษทั้งหมดเพิ่มขึ้นไม่น้อยกว่า 650,000 ล้านบาท ใน พ.ศ. 2570 (มีการปรับตัวชี้วัด โดยในหัวง พ.ศ. 2561 - 2565 กำหนดให้มีมูลค่ารวมไม่น้อยกว่า 600,000 ล้านบาท)

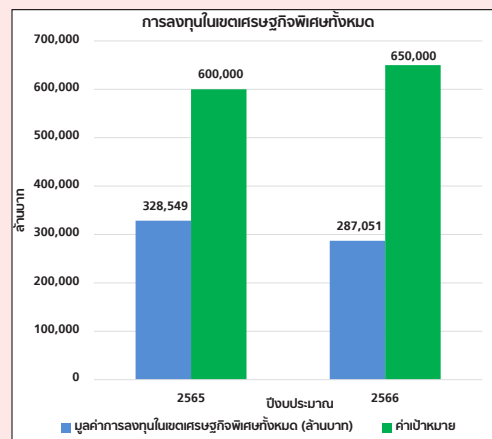
เป้าหมายระดับประเด็น 090002 ยังคงเป้าหมายเดิม แต่มีการปรับตัวชี้วัดและค่าเป้าหมาย จากเดิมที่กำหนดให้มีมูลค่าการลงทุนในเขตเศรษฐกิจพิเศษทั้งหมด ประกอบด้วย (1) เขตพัฒนาพิเศษภาคตะวันออก (2) พื้นที่ระเบียงเศรษฐกิจภาคใต้ และ (3) เขตพัฒนาเศรษฐกิจพิเศษชายแดน รวมไม่น้อยกว่า 600,000 ล้านบาท



เขตเศรษฐกิจพิเศษ

เป็น มูลค่าการลงทุนในเขตเศรษฐกิจพิเศษทั้งหมด ประกอบด้วย (1) เขตพัฒนาพิเศษภาคตะวันออก (2) ระเบียงเศรษฐกิจพิเศษเศรษฐกิจ 4 ภาค และ (3) เขตพัฒนาเศรษฐกิจพิเศษชายแดน รวมไม่น้อยกว่า 650,000 ล้านบาท

สรุปสถานการณ์การบรรลุเป้าหมายเทียบกับค่าเป้าหมาย พ.ศ. 2566 พิจารณาจากมูลค่าการส่งเสริมการลงทุนในเขตเศรษฐกิจพิเศษทั้งหมด โดยสถานการณ์ พ.ศ. 2566 (ข้อมูล พ.ศ.2566) การลงทุนในเขตเศรษฐกิจพิเศษทั้งหมดในปีงบประมาณ พ.ศ. 2566 มีมูลค่าการลงทุนรวม 287,051 ล้านบาท ประกอบด้วย การลงทุนในเขตพัฒนาพิเศษภาคตะวันออก 232,735 ล้านบาท คิดเป็นร้อยละ 81.08 การลงทุนในระเบียงเศรษฐกิจพิเศษใน 4 ภาค 47,763 ล้านบาท คิดเป็นร้อยละ 16.64 และการลงทุนในเขตเศรษฐกิจพิเศษชายแดน 6,553 ล้านบาท คิดเป็นร้อยละ 2.28 ของมูลค่าการลงทุนในเขตเศรษฐกิจพิเศษทั้งหมด ตามลำดับ โดยมูลค่าการลงทุนรวมดังกล่าวคิดเป็นร้อยละ 220.81 ซึ่งสูงกว่าค่าเป้าหมายที่กำหนดค่าเป้าหมาย พ.ศ. 2566 ให้มีมูลค่าการลงทุนในเขตเศรษฐกิจพิเศษรวมไม่น้อยกว่า 130,000 ล้านบาท ซึ่งสะท้อนถึงผลจากการสนับสนุนของภาครัฐในด้านต่าง ๆ อาทิ การพัฒนาโครงสร้างพื้นฐานขนาดใหญ่ในเขตพัฒนาพิเศษภาคตะวันออก และโครงสร้างพื้นฐานทั้งในระเบียงเศรษฐกิจพิเศษและเขตพัฒนาเศรษฐกิจพิเศษชายแดนเพื่อเชื่อมโยงโครงข่ายหลักในประเทศและเชื่อมกับประเทศเพื่อนบ้าน การทบทวนกิจการเป้าหมายและออกมาตรการส่งเสริมการลงทุนในเขตพัฒนาเศรษฐกิจพิเศษชายแดนเพิ่มเติมและการกำหนดคลังสต็อกอุตสาหกรรมเป้าหมายและออกมาตรการส่งเสริมการลงทุนเป็นการเฉพาะในระเบียงเศรษฐกิจพิเศษ การพัฒนาทักษะแรงงานและผู้ประกอบการรวมถึงการพัฒนาหลักสูตรการศึกษาเพื่อรองรับความต้องการแรงงานและการพัฒนาสภาพแวดล้อมให้เอื้อต่อการลงทุน โดยได้รับการสนับสนุนจากหน่วยงานที่เกี่ยวข้องในการร่วมกันขับเคลื่อนการพัฒนาเขตเศรษฐกิจพิเศษให้สามารถดึงดูดการลงทุนได้อย่างต่อเนื่อง โดยมูลค่าการลงทุนในเขตเศรษฐกิจพิเศษทั้งหมดใน พ.ศ. 2566 มีมูลค่ารวม 287,051 ล้านบาท เมื่อเทียบกับค่าเป้าหมายที่กำหนดไว้ที่ 130,000 ล้านบาท ใน พ.ศ. 2566 ซึ่งคิดเป็นร้อยละ 221 ของค่าเป้าหมายใน พ.ศ. 2566



ที่มา: สำนักงานคณะกรรมการส่งเสริมการลงทุน

สถานการณ์การบรรลุเป้าหมายเทียบกับค่าเป้าหมาย พ.ศ. 2570 พิจารณาจากมูลค่าการส่งเสริมการลงทุนในเขตเศรษฐกิจพิเศษทั้งหมด โดยสถานการณ์ พ.ศ. 2566 (ข้อมูล พ.ศ.2566) มูลค่าการลงทุนในเขตเศรษฐกิจพิเศษทั้งหมด มีมูลค่า 287,051 ล้านบาท คิดเป็นร้อยละ 44.16 ของค่าเป้าหมาย พ.ศ. 2570 ที่กำหนดให้ มีมูลค่าการลงทุนรวมในเขตเศรษฐกิจพิเศษทั้งหมดไม่น้อยกว่า 650,000 ล้านบาท ส่งผลให้อยู่ใน**ระดับวิกฤตในการบรรลุเป้าหมาย (สีแดง)** อย่างไรก็ตาม ในระยะต่อไปเมื่อระบบโครงสร้างพื้นฐานขนาดใหญ่และโครงสร้างพื้นฐานสำคัญอื่น ๆ ทายอยแล้วเสร็จจะมีการกำหนดแผนงาน/โครงการ และหน่วยงานที่เกี่ยวข้องร่วมกันขับเคลื่อนระเบียงเศรษฐกิจพิเศษ มีการสร้างความเชื่อมโยง

เขตเศรษฐกิจพิเศษ



ระหว่างพื้นที่เขตเศรษฐกิจพิเศษทั้ง 3 พื้นที่และพื้นที่เศรษฐกิจอื่น ๆ ทั้งในและต่างประเทศ และการพัฒนาสภาพแวดล้อมและแรงจูงใจให้เอื้อต่อการลงทุน ซึ่งการดำเนินการดังกล่าวจะช่วยดึงดูดการลงทุนของนักลงทุนรายใหม่และสนับสนุนการขยายการลงทุนของนักลงทุนรายเดิมและสนับสนุนให้มูลค่าการลงทุนในเขตเศรษฐกิจพิเศษทั้งหมดสามารถบรรลุค่าเป้าหมาย พ.ศ. 2570 ในปีงบประมาณ พ.ศ. 2566 มีมูลค่า 232,735 ล้านบาท คิดเป็นร้อยละ 44.16 ของค่าเป้าหมายที่กำหนดไว้ 650,000 ล้านบาท ใน พ.ศ. 2570 ทั้งนี้ หากเปรียบเทียบสถานการณ์ของ พ.ศ. 2566 (ข้อมูล พ.ศ. 2566) กับ สถานการณ์ของ พ.ศ. 2565 ซึ่งเป็นปีก่อนหน้าที่มีการจัดเก็บข้อมูลล่าสุด ที่มีมูลค่า 328,549 ล้านบาท สะท้อนถึงสถานการณ์การพัฒนาที่แย่ง ร้อยละ 12.63 ดังนั้น หน่วยงานที่เกี่ยวข้องควรเร่งประชาสัมพันธ์ดึงดูดการลงทุนในระยะเบี่ยงเศรษฐกิจพิเศษและเขตพัฒนาเศรษฐกิจพิเศษชายแดนที่มีสัดส่วนมูลค่าการลงทุนร้อยละ 18.92 ของมูลค่าการลงทุนทั้งหมดให้เพิ่มมากขึ้น ตามมาตรการส่งเสริมการลงทุนในพื้นที่ระเบียงเศรษฐกิจพิเศษและเขตพัฒนาเศรษฐกิจพิเศษชายแดนที่ประกาศใช้เมื่อต้นปี พ.ศ. 2566 ในส่วนของเขตพัฒนาพิเศษภาคตะวันออก ควรรักษานักลงทุนรายเดิมไม่ให้อพยพฐานการผลิตไปยังประเทศอื่นและพัฒนาสภาพแวดล้อมให้เหมาะสมกับการลงทุน และชักชวนนักลงทุนรายใหม่ให้เข้ามาลงทุนในอุตสาหกรรมและบริการที่ใช้เทคโนโลยีขั้นสูง นอกจากนี้ เขตเศรษฐกิจพิเศษจะต้องเตรียมความพร้อมเพื่อรองรับการเปลี่ยนแปลงที่เกิดขึ้นในอนาคตและสามารถใช้ประโยชน์จากโอกาสการเปลี่ยนแปลงดังกล่าวเพื่อเพิ่มขีดความสามารถในการแข่งขันของประเทศต่อไป

นอกจากนี้ การดำเนินการเพื่อขับเคลื่อนการบรรลุเป้าหมายของแผนแม่บทฯ (09) เขตเศรษฐกิจพิเศษ พบว่า สถานะการบรรลุเป้าหมายของแผนแม่บทระดับแผนย่อยยังมีสถานะต่ำกว่าค่าเป้าหมายที่กำหนดไว้ใน พ.ศ. 2570 จึงมีประเด็นท้าทายที่ต้องดำเนินการให้บรรลุเป้าหมายที่กำหนดไว้ของแต่ละแผนแม่บทระดับแผนย่อยดังกล่าว ซึ่งจะส่งผลให้สถานะการบรรลุเป้าหมายอยู่ในระดับที่ดีขึ้นได้ อาทิ การดึงดูดให้เกิดการลงทุนในเขตเศรษฐกิจพิเศษตามมาตรการส่งเสริมการลงทุนในพื้นที่เขตเศรษฐกิจพิเศษที่ได้ประกาศไปแล้ว การให้สิทธิประโยชน์และการอำนวยความสะดวกการลงทุนโดยเฉพาะในอุตสาหกรรมแห่งอนาคต การบริหารจัดการแรงงานและพัฒนาศักยภาพแรงงาน/ผู้ประกอบการให้สอดคล้องกับอุตสาหกรรมเป้าหมายในเขตเศรษฐกิจพิเศษและการพัฒนาโครงสร้างพื้นฐานให้มีคุณภาพ ทัวถึง และเพียงพอ ทั้งในด้านการคมนาคมขนส่งและโลจิสติกส์ ระบบสาธารณสุข/โภชนาการ/สาธารณสุข และการสื่อสารโทรคมนาคม รวมถึงการบริหารจัดการน้ำ การจัดสรรน้ำ และการเพิ่มปริมาณน้ำต้นทุนในพื้นที่เขตพัฒนาพิเศษภาคตะวันออก ซึ่งมีการขยายตัวของภาคอุตสาหกรรมเพิ่มขึ้น

ทั้งนี้ มีข้อเสนอแนะเพื่อการบรรลุค่าเป้าหมาย อาทิ การบูรณาการความร่วมมือระหว่างหน่วยงานที่เกี่ยวข้องทั้งในส่วนกลาง และในระดับพื้นที่เพื่อขับเคลื่อนการดำเนินงานทั้งในด้านการให้สิทธิประโยชน์ส่งเสริมการลงทุน โดยดึงดูดการลงทุนจากภาคเอกชนตามมาตรการส่งเสริมการลงทุนในพื้นที่เขตเศรษฐกิจพิเศษ



เขตเศรษฐกิจพิเศษ

เพื่อให้เกิดเป็นฐานการลงทุนที่สร้างงานและสร้างรายได้ให้แก่ประชาชนในพื้นที่และพื้นที่เกี่ยวเนื่อง มุ่งเน้นให้ความสำคัญกับการพัฒนาเพื่อสร้างมูลค่าเพิ่มจากศักยภาพและโอกาสของพื้นที่ได้อย่างแท้จริง การติดตามผลและการปรับ/เพิ่มเติมสิทธิประโยชน์/มาตรการส่งเสริมการลงทุนต่างๆ ให้สอดคล้องกับแนวโน้มการเปลี่ยนแปลงในอนาคต อาทิ การเปลี่ยนแปลงทางภูมิรัฐศาสตร์ การย้ายฐานการผลิตของบริษัทชั้นนำของโลก ความต้องการสินค้าและบริการในโลกยุคใหม่ **ด้านโครงสร้างพื้นฐาน** โดยเร่งรัดพัฒนาโครงสร้างพื้นฐานด้านต่างๆ ให้แล้วเสร็จตามแผนและเชื่อมโยงกับพื้นที่เกี่ยวเนื่องทั้งในประเทศและข้ามพรมแดน และใช้ประโยชน์จากโครงสร้างพื้นฐานที่พัฒนาแล้วให้เต็มศักยภาพ เพื่อสนับสนุนให้เกิดการเชื่อมโยงในห่วงโซ่มูลค่าทางเศรษฐกิจที่มีประสิทธิภาพ และ**ด้านการตลาดและประชาสัมพันธ์** โดยเร่งดำเนินงานเชิงรุกด้านการตลาดและประชาสัมพันธ์ สร้างความเชื่อมั่นและดึงดูดนักลงทุนทั้งในและต่างประเทศและสร้างความเข้าใจเกี่ยวกับการพัฒนาเขตเศรษฐกิจพิเศษให้แก่ภาคส่วนที่เกี่ยวข้องเพื่อให้การลงทุนในเขตเศรษฐกิจพิเศษเพิ่มขึ้นอย่างต่อเนื่อง โดยเฉพาะในกิจการ/คลัสเตอร์อุตสาหกรรมเป้าหมาย รวมทั้ง **การยกระดับการผลิตและบริการในเขตเศรษฐกิจพิเศษ** ให้ใช้เทคโนโลยี/นวัตกรรมที่สูงขึ้นและได้มาตรฐานสากล การพัฒนาศักยภาพของแรงงาน/ผู้ประกอบการให้สอดคล้องกับการขยายตัวของอุตสาหกรรมเป้าหมายในเขตเศรษฐกิจพิเศษ โดยเฉพาะการเตรียมความพร้อมด้านกำลังแรงงานที่มีคุณภาพให้เพียงพอสามารถสอดคล้องกับทิศทางการพัฒนาและเทคโนโลยี/นวัตกรรมที่เปลี่ยนไปและสอดคล้องกับอุตสาหกรรมเป้าหมายในแต่ละพื้นที่และบริหารจัดการแรงงานต่างด้าวอย่างเหมาะสม และการพัฒนาคุณภาพผู้ประกอบการให้สามารถแข่งขันได้ ตลอดจนการสร้างสภาพแวดล้อมที่เอื้อต่อการลงทุนและการขยายตัวทางเศรษฐกิจ ซึ่งจะส่งผลต่อการบรรลุเป้าหมายระดับประเด็นแผนแม่บทฯ (Y2) 2 เป้าหมาย ได้แก่ (1) ให้อัตราการขยายตัวของผลิตภัณฑ์มวลรวมของเขตเศรษฐกิจพิเศษทั้งหมดเพิ่มขึ้นไม่น้อยกว่าร้อยละ 5 ใน พ.ศ. 2570 และ (2) มูลค่าการลงทุนในเขตเศรษฐกิจพิเศษทั้งหมดเพิ่มขึ้นไม่น้อยกว่า 650,000 ล้านบาท ใน พ.ศ. 2570 ได้อย่างเป็นรูปธรรม

สถานการณ์บรรลุเป้าหมายประจำ พ.ศ. 2566

แผนแม่บทฯ ประเด็น (09) เขตเศรษฐกิจพิเศษ ประกอบด้วย 6 เป้าหมายแผนแม่บทย่อย (Y1) ซึ่งมีสถานะการบรรลุเป้าหมาย สรุปได้ ดังนี้

การแสดงสถานการณ์บรรลุเป้าหมายแผนแม่บทย่อย (Y1) และเป้าหมายระดับประเด็นแผนแม่บทฯ (Y2)

Y2

เป้าหมายระดับ
ประเด็นแผนแม่บทฯ

090001

090002

Y1

เป้าหมาย
แผนแม่บทย่อย

090101

090102

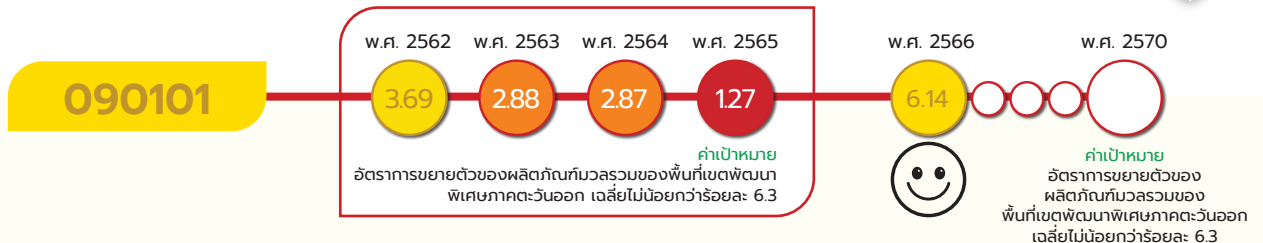
090204

090205

090301

090302

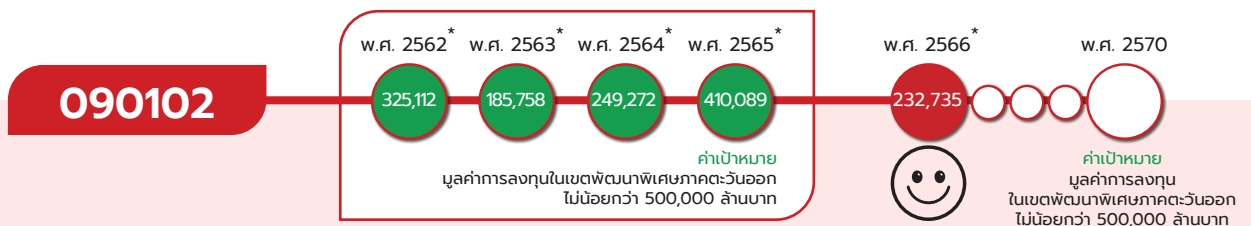
เขตเศรษฐกิจพิเศษ



หมายเหตุ : เป้าหมาย 090101 กำหนดให้มีอัตราการขยายตัวของผลิตภัณฑ์มวลรวมของพื้นที่เขตพัฒนาพิเศษภาคตะวันออก โดยวัดจากมูลค่าอัตราการขยายตัวของผลิตภัณฑ์มวลรวมที่แท้จริงของเขตพัฒนาพิเศษภาคตะวันออก มูลค่า ณ พ.ศ. 2564 (ข้อมูลล่าสุด เนื่องจากผลิตภัณฑ์มวลรวม รายภาคและจังหวัดจะมีความล่าช้ากว่าปัจจุบัน 2 ปี)

การขยายตัวของผลิตภัณฑ์มวลรวมของพื้นที่เขตพัฒนาพิเศษภาคตะวันออกเพิ่มขึ้น กำหนดค่าเป้าหมายที่ต้องบรรลุใน พ.ศ. 2570 คือ อัตราการขยายตัวของผลิตภัณฑ์มวลรวมของพื้นที่เขตพัฒนาพิเศษภาคตะวันออก (เฉลี่ยร้อยละ) ไม่น้อยกว่าร้อยละ 6.3

สถานการณ์การบรรลุเป้าหมายเทียบกับค่าเป้าหมาย พ.ศ. 2570 พิจารณาจากอัตราการขยายตัวของผลิตภัณฑ์มวลรวมของพื้นที่เขตพัฒนาพิเศษภาคตะวันออก โดยสถานการณ์ พ.ศ. 2566 (ข้อมูล พ.ศ. 2564) มูลค่าผลิตภัณฑ์มวลรวมของเขตพัฒนาพิเศษภาคตะวันออก ณ ราคาประจำปี มีมูลค่า 2,364,867 ล้านบาท คิดเป็นร้อยละ 15 ของผลิตภัณฑ์มวลรวมของประเทศ มีอัตราการขยายตัวเพิ่มขึ้นจากปีก่อนหน้าอยู่ที่ร้อยละ 6.14 โดยในช่วง พ.ศ. 2561 – 2564 การเติบโตทางเศรษฐกิจเฉลี่ยเพิ่มขึ้นเพียงร้อยละ 1.06 ต่อปี สาเหตุหลักเป็นผลสืบเนื่องจากสถานการณ์การแพร่ระบาดของเชื้อโควิด-19 ซึ่งใน พ.ศ. 2566 อัตราการขยายตัวของผลิตภัณฑ์มวลรวมของพื้นที่เขตพัฒนาพิเศษภาคตะวันออก คิดเป็นร้อยละ 97.46 ของค่าเป้าหมาย พ.ศ. 2570 ซึ่งกำหนดให้อัตราการขยายตัวผลิตภัณฑ์มวลรวมเฉลี่ยไม่น้อยกว่าร้อยละ 6.3 ส่งผลให้มีสถานะการบรรลุเป้าหมายอยู่ในระดับใกล้เคียงในการบรรลุเป้าหมาย (สีเหลือง) ทั้งนี้ หากเปรียบเทียบสถานการณ์ของ พ.ศ. 2566 (ข้อมูล พ.ศ. 2564) กับสถานการณ์ของ พ.ศ. 2563 ซึ่งเป็นปีก่อนหน้าที่มีการจัดเก็บข้อมูลล่าสุด ที่มีการหดตัวร้อยละ 7.14 สะท้อนถึงสถานการณ์การพัฒนาที่ดีขึ้น ร้อยละ 186



* หมายเหตุ : เป้าหมาย 090102 เป็นการวัดมูลค่าการลงทุนในช่วง 5 ปี ซึ่งมูลค่าที่แสดงผลเป็นมูลค่าการลงทุนต่อปี

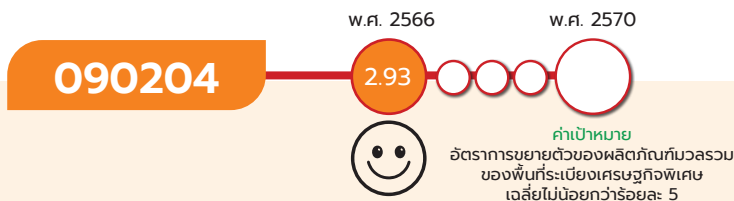
มูลค่าการลงทุนในเขตพัฒนาพิเศษภาคตะวันออกเพิ่มขึ้น กำหนดค่าเป้าหมายที่ต้องบรรลุใน พ.ศ. 2570 คือ มูลค่าการลงทุนในเขตพัฒนาพิเศษภาคตะวันออกไม่น้อยกว่า 500,000 ล้านบาท

สถานการณ์การบรรลุเป้าหมายเทียบกับค่าเป้าหมาย พ.ศ. 2570 พิจารณาจากมูลค่าการลงทุนในเขตพัฒนาพิเศษภาคตะวันออกโดยสถานการณ์ สถานการณ์ของ พ.ศ. 2566 (ข้อมูล พ.ศ. 2566) ใน พ.ศ. 2566 มูลค่าสะสมของการลงทุนในเขตพัฒนาพิเศษภาคตะวันออก มีมูลค่าการออกบัตรส่งเสริมการลงทุน 232,735 ล้านบาท (มูลค่าตามปีงบประมาณ) ต่ำกว่าค่าเป้าหมายใน พ.ศ. 2570 ที่กำหนดให้มีมูลค่าในเขตพัฒนาพิเศษภาคตะวันออก ไม่น้อยกว่า 500,000 ล้านบาท คิดเป็นร้อยละ 46.55 ของค่าเป้าหมาย



เขตเศรษฐกิจพิเศษ

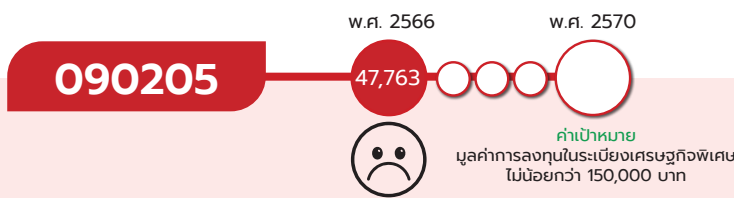
จากจำนวนโครงการลงทุน 510 โครงการ โดยมีมูลค่าการออกบัตรส่งเสริมการลงทุนใกล้เคียงกับปีที่ผ่านมา ส่งผลให้มี **สถานะการบรรลุเป้าหมายอยู่ในระดับวิกฤต (สีแดง)** ทั้งนี้ หากเปรียบเทียบสถานการณ์ของ พ.ศ. 2566 (ข้อมูล พ.ศ. 2566) กับ สถานการณ์ของ พ.ศ. 2565 ซึ่งเป็นปีก่อนหน้าที่มีการจัดเก็บข้อมูลล่าสุด ที่มีมูลค่า 221,650 ล้านบาท สะท้อนถึงสถานการณ์การพัฒนาที่ดีขึ้น ร้อยละ 5



หมายเหตุ : 1. เป้าหมาย 090204 เป็นเป้าหมายใหม่ตามแผนแม่บทฯ (พ.ศ. 2566 - 2580) (ฉบับแก้ไขเพิ่มเติม)
2. อัตราการขยายตัวของผลิตภัณฑ์มวลรวมของพื้นที่เขตพัฒนาพิเศษภาคตะวันออก เป็นมูลค่าอัตราการขยายตัวของผลิตภัณฑ์มวลรวมที่แท้จริงของเขตพัฒนาพิเศษภาคตะวันออก มูลค่า ณ พ.ศ. 2564 (ข้อมูลล่าสุด เนื่องจากผลิตภัณฑ์มวลรวม รายภาคและจังหวัดจะมีความล่าช้ากว่าปัจจุบัน 2 ปี)

การขยายตัวของผลิตภัณฑ์มวลรวมของพื้นที่ระเบียงเศรษฐกิจพิเศษ กำหนดค่าเป้าหมายที่ต้องบรรลุใน พ.ศ. 2570 คือ อัตราการขยายตัวของผลิตภัณฑ์มวลรวมของพื้นที่ระเบียงเศรษฐกิจพิเศษ (เฉลี่ยร้อยละ) ไม่น้อยกว่าร้อยละ 5

สถานการณ์การบรรลุเป้าหมายเทียบกับค่าเป้าหมาย พ.ศ. 2570 พิจารณาจากอัตราการขยายตัวของผลิตภัณฑ์มวลรวมของพื้นที่ระเบียงเศรษฐกิจพิเศษ โดยสถานการณ์ พ.ศ. 2566 (ข้อมูล พ.ศ. 2564) มูลค่าผลิตภัณฑ์มวลรวมของระเบียงเศรษฐกิจพิเศษ 4 ภาค ณ ราคาประจำปี มีมูลค่า 2,708,753 ล้านบาท มีอัตราการขยายตัวแท้จริงเพิ่มขึ้นจาก พ.ศ. 2563 คิดเป็นร้อยละ 2.93 โดยอัตราการขยายตัวเฉลี่ยในห่วง 5 ปี (พ.ศ. 2560 - 2564) คิดเป็นร้อยละ 1.46 ซึ่งมีอัตราการขยายตัวของผลิตภัณฑ์มวลรวมคิดเป็นร้อยละ 58.6 ของเป้าหมาย พ.ศ. 2570 ส่งผลให้มี **สถานะการบรรลุเป้าหมายอยู่ในระดับยังมีความเสี่ยงในการบรรลุเป้าหมาย (สีส้ม)** ทั้งนี้ หากเปรียบเทียบสถานการณ์ของ พ.ศ. 2566 (ข้อมูล พ.ศ. 2564) กับสถานการณ์ของ พ.ศ. 2563 ซึ่งเป็นปีก่อนหน้าที่มีการจัดเก็บข้อมูลล่าสุด ที่มีการหดตัวร้อยละ 3.53 สะท้อนถึงสถานการณ์การพัฒนาที่ดีขึ้น ร้อยละ 183



หมายเหตุ : เป้าหมาย 090205 เป็นเป้าหมายใหม่ตามแผนแม่บทฯ (พ.ศ. 2566 - 2580) (ฉบับแก้ไขเพิ่มเติม)

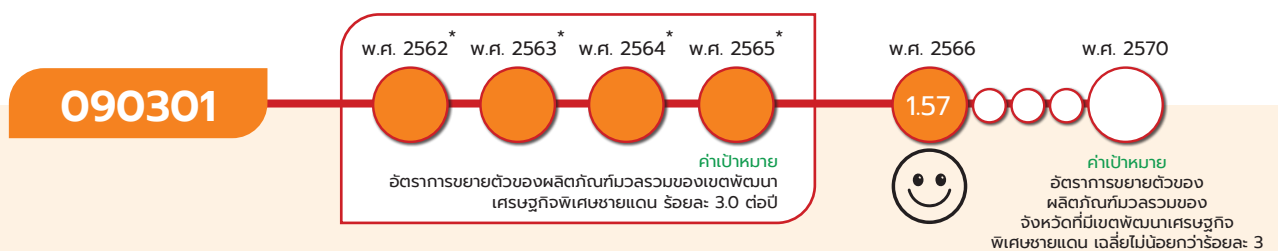
การลงทุนในพื้นที่ระเบียงเศรษฐกิจพิเศษเพิ่มขึ้น กำหนดค่าเป้าหมายที่ต้องบรรลุใน พ.ศ. 2570 คือ มูลค่าการลงทุนในพื้นที่ระเบียงเศรษฐกิจพิเศษไม่น้อยกว่า 150,000 ล้านบาท

สถานการณ์การบรรลุเป้าหมายเทียบกับค่าเป้าหมาย พ.ศ. 2570 พิจารณาจากมูลค่าการลงทุนในพื้นที่ระเบียงเศรษฐกิจพิเศษ โดยสถานการณ์ พ.ศ. 2566 (ข้อมูล พ.ศ. 2566) การลงทุนในพื้นที่ระเบียงเศรษฐกิจพิเศษ พ.ศ. 2566 มีมูลค่า 47,763 ล้านบาท โดยลงทุนในกิจการที่หลากหลาย คิดเป็นร้อยละ 31.84 ของค่าเป้าหมาย พ.ศ. 2570 ซึ่งกำหนดให้มูลค่าการลงทุนในพื้นที่ระเบียงเศรษฐกิจพิเศษ

เขตเศรษฐกิจพิเศษ



เพิ่มขึ้นไม่น้อยกว่า 150,000 ล้านบาท ส่งผลให้มีสถานะการบรรลุเป้าหมายอยู่ในระดับวิกฤติ (สีแดง) ทั้งนี้ หากเปรียบเทียบสถานการณ์ของ พ.ศ. 2566 (ข้อมูล พ.ศ. 2566) กับ สถานการณ์ของ พ.ศ. 2565 ซึ่งเป็นปีก่อนหน้าที่มีการจัดเก็บข้อมูลล่าสุด ที่มีมูลค่า 98,903 ล้านบาท สะท้อนถึงสถานการณ์การพัฒนาที่แยกลง ร้อยละ 51.71



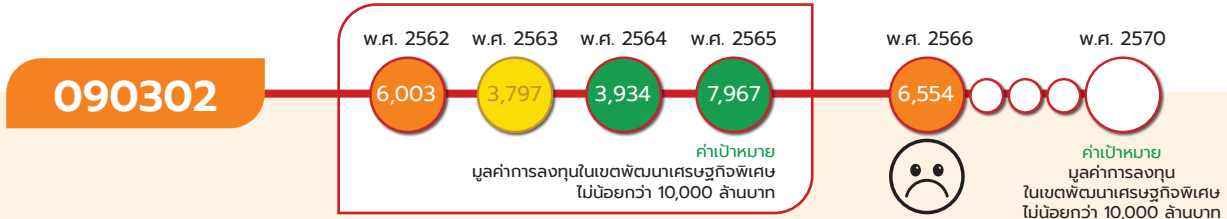
- หมายเหตุ : 1. เป้าหมาย 090301 การขยายตัวของผลิตภัณฑ์มวลรวมของพื้นที่เขตพัฒนาเศรษฐกิจพิเศษชายแดน ตามแผนแม่บทฯ (พ.ศ. 2566 - 2580) (ฉบับแก้ไขเพิ่มเติม) ได้มีการปรับตัวชี้วัดและค่าเป้าหมายที่ต้องบรรลุ จากเดิมอัตราขยายตัวของผลิตภัณฑ์มวลรวมของเขตพัฒนาเศรษฐกิจพิเศษชายแดน เป็น อัตราขยายตัวของผลิตภัณฑ์มวลรวมของจังหวัดที่มีเขตพัฒนาเศรษฐกิจพิเศษชายแดน เพื่อให้สามารถวัดค่าเป้าหมายได้
- *2. ในห่วงที่ 1 (พ.ศ. 2562 - 2565) ข้อมูลผลิตภัณฑ์มวลรวมในปัจจุบันมีเพียงการจัดทำข้อมูลในระดับประเทศ ภูมิภาคและในระดับย่อยที่สุดคือรายจังหวัด ซึ่งขอบเขตพื้นที่ของเขตพัฒนาเศรษฐกิจพิเศษชายแดนครอบคลุมระดับตำบล ทำให้การประเมินผลการพัฒนาเขตพัฒนาเศรษฐกิจพิเศษชายแดนยังไม่สามารถประเมินจากอัตราขยายตัวของผลิตภัณฑ์มวลรวมของพื้นที่ได้โดยตรงจึงเป็นการบรรยายสถานการณ์การพัฒนาและเทียบเคียงเทียบมูลค่าการลงทุนในเขตเศรษฐกิจพิเศษชายแดน ซึ่งแสดงผลข้อมูลในเป้าหมาย 090302 การลงทุนในเขตพัฒนาเศรษฐกิจพิเศษชายแดนเพิ่มขึ้น
3. อัตราขยายตัวของผลิตภัณฑ์มวลรวมของจังหวัดที่มีเขตพัฒนาเศรษฐกิจพิเศษชายแดน เป็นมูลค่าอัตราขยายตัวของผลิตภัณฑ์มวลรวมที่แท้จริงของจังหวัดที่มีเขตพัฒนาเศรษฐกิจพิเศษชายแดน มูลค่า ณ พ.ศ. 2564 (ข้อมูลล่าสุด เนื่องจากผลิตภัณฑ์มวลรวม ภูมิภาคและจังหวัดจะมีความล่าช้ากว่าปัจจุบัน 2 ปี)

การขยายตัวของผลิตภัณฑ์มวลรวมของพื้นที่เขตพัฒนาเศรษฐกิจพิเศษชายแดน กำหนดค่าเป้าหมายที่ต้องบรรลุใน พ.ศ. 2570 คือ อัตราการขยายตัวของผลิตภัณฑ์มวลรวมของจังหวัดที่มีเขตพัฒนาเศรษฐกิจพิเศษชายแดน เฉลี่ยไม่น้อยกว่าร้อยละ 3

สถานการณ์การบรรลุเป้าหมายเทียบกับค่าเป้าหมาย พ.ศ. 2570 พิจารณาจากอัตราการขยายตัวของผลิตภัณฑ์มวลรวมของจังหวัดที่มีเขตพัฒนาเศรษฐกิจพิเศษชายแดนโดยสถานการณ์ พ.ศ. 2566 (ข้อมูล พ.ศ. 2564) มูลค่าผลิตภัณฑ์มวลรวมของเขตพัฒนาเศรษฐกิจพิเศษชายแดน ณ ราคาประจำปี มีมูลค่า 449,282 ล้านบาท โดยมีอัตราการขยายตัวของผลิตภัณฑ์มวลรวมของจังหวัดที่มีเขตฯ ชายแดนเพิ่มขึ้นร้อยละ 1.57 ซึ่งมีอัตราการขยายตัวของผลิตภัณฑ์มวลรวมคิดเป็นร้อยละ 52.33 ของค่าเป้าหมายใน พ.ศ. 2570 ที่กำหนดให้มีอัตราการขยายตัวเฉลี่ยไม่น้อยกว่าร้อยละ 3 ส่งผลให้มีสถานะการบรรลุเป้าหมายอยู่ในระดับยังมีความเสี่ยงในการบรรลุเป้าหมาย (สีส้ม) ทั้งนี้ หากเปรียบเทียบสถานการณ์ของ พ.ศ. 2566 (ข้อมูล พ.ศ. 2564) กับสถานการณ์ของ พ.ศ. 2563 ซึ่งเป็นปีก่อนหน้าที่มีการจัดเก็บข้อมูลล่าสุด ที่มีการหดตัวร้อยละ 3.64 สะท้อนถึงสถานการณ์การพัฒนาที่ดีขึ้น ร้อยละ 143.13



เขตเศรษฐกิจพิเศษ



หมายเหตุ : เป้าหมาย 090302 เป็นการวัดมูลค่าการลงทุนในช่วง 5 ปี ซึ่งมูลค่าที่แสดงผลเป็นมูลค่าการลงทุนต่อปี

การลงทุนในเขตพัฒนาเศรษฐกิจพิเศษชายแดนเพิ่มขึ้น กำหนดค่าเป้าหมายที่ต้องบรรลุใน พ.ศ. 2570 คือ มูลค่าการลงทุนในเขตพัฒนาเศรษฐกิจพิเศษชายแดนไม่น้อยกว่า 10,000 ล้านบาท

สถานการณ์การบรรลุเป้าหมายเทียบกับค่าเป้าหมาย พ.ศ. 2570 พิจารณาจากมูลค่าการลงทุนในเขตพัฒนาเศรษฐกิจพิเศษชายแดน โดยสถานการณ์ พ.ศ. 2566 (ข้อมูล พ.ศ. 2566) มูลค่าการลงทุนในเขตฯ ชายแดนปีงบประมาณ พ.ศ. 2566 มีมูลค่า 6,553.74 ล้านบาท ซึ่งมูลค่าการลงทุนในเขตฯ ชายแดนปีงบประมาณ พ.ศ. 2566 คิดเป็นร้อยละ 65 ของค่าเป้าหมายที่กำหนดไว้ 10,000 ล้านบาท ใน พ.ศ. 2570 ส่งผลให้มีสถานะการบรรลุเป้าหมายอยู่ในระดับเสี่ยงในการบรรลุเป้าหมาย (สีส้ม) ทั้งนี้ หากเปรียบเทียบสถานการณ์ของ พ.ศ. 2566 (ข้อมูล พ.ศ. 2566) กับ สถานการณ์ของ พ.ศ. 2565 ซึ่งเป็นปีก่อนหน้าที่มีการจัดเก็บข้อมูลล่าสุด ที่มีมูลค่า 7,966.57 ล้านบาท สะท้อนถึงสถานการณ์การพัฒนาที่แย่ง ร้อยละ 17.72

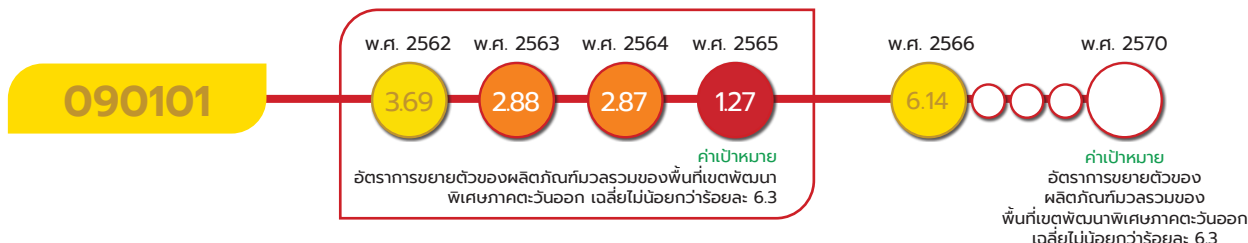


เขตเศรษฐกิจพิเศษ



090101

แผนแม่บทย่อย | การพัฒนาเขตพัฒนาพิเศษภาคตะวันออก



หมายเหตุ : เป้าหมาย 090101 กำหนดให้มีอัตราการขยายตัวของผลิตภัณฑ์มวลรวมของพื้นที่เขตพัฒนาพิเศษภาคตะวันออก โดยวัดจากมูลค่าอัตราการขยายตัวของผลิตภัณฑ์มวลรวมที่แท้จริงของเขตพัฒนาพิเศษภาคตะวันออก มูลค่า ณ พ.ศ. 2564 (ข้อมูลล่าสุด เนื่องจากผลิตภัณฑ์มวลรวม รายภาคและจังหวัดจะมีความล่าช้ากว่าปัจจุบัน 2 ปี)

เป้าหมายแผนแม่บทย่อย (Y1)

การขยายตัวของผลิตภัณฑ์มวลรวมของพื้นที่เขตพัฒนาพิเศษภาคตะวันออกเพิ่มขึ้น

ค่าเป้าหมายที่ต้องบรรลุใน พ.ศ. 2570

อัตราการขยายตัวของผลิตภัณฑ์มวลรวมของพื้นที่เขตพัฒนาพิเศษภาคตะวันออก เฉลี่ยไม่น้อยกว่าร้อยละ 6.3

เขตพัฒนาพิเศษภาคตะวันออกในพื้นที่ 3 จังหวัด ได้แก่ ฉะเชิงเทรา ชลบุรี และระยอง เป็นฐานเศรษฐกิจหลักของประเทศที่จะช่วยผลักดันการพัฒนาเศรษฐกิจและสังคมให้ประเทศไทยก้าวขึ้นสู่ระดับประเทศพัฒนาแล้วโดยเร็ว โดยมีแนวทางการขับเคลื่อนการพัฒนาที่สำคัญในการส่งเสริมการเพิ่มผลิตภาพและสร้างมูลค่าเพิ่มด้วยเทคโนโลยีและนวัตกรรม ยกกระดับอุตสาหกรรมสู่อุตสาหกรรมที่มีมูลค่าสูงและมีศักยภาพในการแข่งขันสูงให้สอดคล้องกับบริบทโลกบนฐานกิจกรรมทางเศรษฐกิจที่ทันสมัยและเป็นมิตรกับสิ่งแวดล้อม รวมทั้งการพัฒนาเมืองอัจฉริยะน่าอยู่และมีความทันสมัยระดับนานาชาติและสามารถประกอบกิจการอย่างมีคุณภาพ ซึ่งการพัฒนาเทคโนโลยีและนวัตกรรมในผลิตภัณฑ์และบริการ การผลิตแรงงานได้ตามความต้องการของตลาดและการมีส่วนร่วมของทุกภาคีการพัฒนาที่มุ่งเน้นให้เกิดการบูรณาการความร่วมมือที่เกี่ยวข้องในระดับพื้นที่เป็นปัจจัยแห่งความสำเร็จที่สำคัญที่จะทำให้ประเทศไทยมีขีดความสามารถในการแข่งขันสูงขึ้น ยกกระดับการพัฒนาและเสริมสร้างความเข้มแข็งให้กับประเทศไทยในฐานะประตูการค้าการลงทุนของภูมิภาคเอเชีย นอกจากนี้การยกระดับคุณภาพชีวิตของประชาชนในพื้นที่ และการบริหารจัดการทรัพยากรธรรมชาติ สิ่งแวดล้อมและภัยพิบัติอย่างเป็นระบบจะช่วยเสริมสร้างสภาพแวดล้อมที่เอื้อต่อการลงทุนและการเป็นฐานเศรษฐกิจของประเทศที่เติบโตอย่างยั่งยืน

เป้าหมายแผนแม่บทย่อย (Y1) 090101 ยังคงตัวชี้วัดและค่าเป้าหมายเดิม ที่กำหนดให้อัตราการขยายตัวของผลิตภัณฑ์มวลรวมของพื้นที่เขตพัฒนาพิเศษภาคตะวันออก เฉลี่ยไม่น้อยกว่า ร้อยละ 6.3 ใน พ.ศ. 2570



ความสอดคล้องของเป้าหมายแผนแม่บทย่อย (Y1) กับแผนพัฒนาเศรษฐกิจและสังคมแห่งชาติ ฉบับที่ 13 และรัฐธรรมนูญแห่งราชอาณาจักรไทย พ.ศ. 2560 หมวด 16 ตามมาตรา 258

เป้าหมายแผนแม่บทย่อย (Y1)	แผนพัฒนาเศรษฐกิจและสังคมแห่งชาติ ฉบับที่ 13 (พ.ศ. 2566 - 2570)	รัฐธรรมนูญแห่งราชอาณาจักรไทย พ.ศ. 2560 หมวด 16 ตามมาตรา 258
<div style="background-color: #e91e63; color: white; border-radius: 50%; width: 40px; height: 40px; display: flex; align-items: center; justify-content: center; margin: 0 auto;"> 09 </div> <div style="background-color: #e91e63; color: white; border-radius: 15px; width: 40px; height: 40px; display: flex; align-items: center; justify-content: center; margin: 5px auto;"> </div> <p style="text-align: center; font-weight: bold; color: white;">เขตเศรษฐกิจพิเศษ</p> <div style="background-color: #e91e63; color: white; border-radius: 15px; width: 40px; height: 15px; display: flex; align-items: center; justify-content: center; margin: 5px auto;"> 090101 </div> <p style="font-size: 8px; text-align: center; color: gray;">การขยายตัวของผลิตภัณฑ์มวลรวมของพื้นที่เขตพัฒนาพิเศษภาคตะวันออกเพิ่มขึ้น</p>	<p style="background-color: #f4a460; border-radius: 10px; padding: 2px 5px; font-size: 8px; margin-bottom: 5px;">หมวดหมายที่</p> <div style="background-color: #f4a460; border-radius: 15px; width: 40px; height: 40px; display: flex; align-items: center; justify-content: center; margin: 0 auto;"> 8 </div> <p style="font-size: 8px; margin-top: 5px;">ไทยมีพื้นที่และเมืองอัจฉริยะที่น่าอยู่ปลอดภัย เติบโตได้อย่างยั่งยืน</p> <p style="background-color: #f4a460; border-radius: 10px; padding: 2px 5px; font-size: 8px; margin-top: 10px;">เป้าหมายระดับหมวดหมาย</p> <ol style="list-style-type: none"> 1. การเจริญเติบโตทางเศรษฐกิจของภาคและการลงทุนในเขตเศรษฐกิจพิเศษขยายตัวเพิ่มขึ้น 	<p style="font-size: 12px; color: gray;">ไม่มี</p>

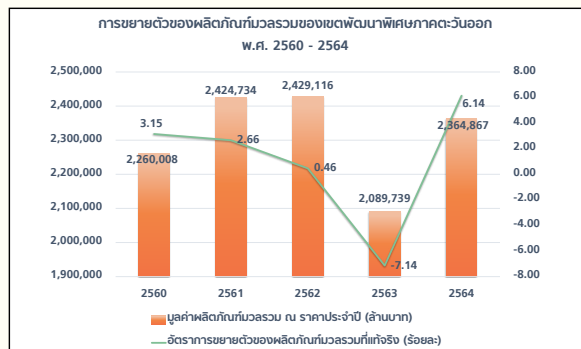
เป้าหมายแผนแม่บทย่อย (Y1) 090101 เชื่อมโยงกับแผนพัฒนาฯ ฉบับที่ 13 (พ.ศ. 2566 - 2570) หมวดหมายที่ 8 ไทยมีพื้นที่และเมืองอัจฉริยะที่น่าอยู่ ปลอดภัย เติบโตได้อย่างยั่งยืน เป้าหมายที่ 1 การเจริญเติบโตทางเศรษฐกิจของภาคและการลงทุนในเขตเศรษฐกิจพิเศษขยายตัวเพิ่มขึ้น และไม่ปรากฏความเชื่อมโยงกับประเด็นการปฏิรูปประเทศโดยตรง

สถานการณ์การบรรลุเป้าหมาย

สรุปสถานการณ์การบรรลุเป้าหมายเทียบกับค่าเป้าหมาย พ.ศ. 2566 พิจารณาจากอัตราการขยายตัวของผลิตภัณฑ์มวลรวมของพื้นที่เขตพัฒนาพิเศษภาคตะวันออกโดยสถานการณ์ของ พ.ศ. 2566 (ข้อมูล พ.ศ. 2564) พบว่า มูลค่าผลิตภัณฑ์มวลรวมของเขตพัฒนาพิเศษภาคตะวันออก ณ ราคาประจำปี มีมูลค่า 2,364,867 ล้านบาท คิดเป็นร้อยละ 15 ของผลิตภัณฑ์มวลรวมของประเทศ มีอัตราการขยายตัวเพิ่มขึ้นจากปีก่อนหน้าอยู่ที่ร้อยละ 6.14 โดยในช่วง พ.ศ. 2561 - 2564 การเติบโตทางเศรษฐกิจเฉลี่ยเพิ่มขึ้นเพียงร้อยละ 1.06 ต่อปี สาเหตุหลักเป็นผลสืบเนื่องจากการแพร่ระบาดของเชื้อโควิด-19 (สถานการณ์บรรลุเป้าหมายในระดับวิกฤต) อย่างไรก็ตาม ใน พ.ศ. 2566 (ข้อมูล พ.ศ. 2564) ผลิตภัณฑ์มวลรวมของเขตพัฒนาพิเศษภาคตะวันออกขยายตัวเพิ่มขึ้นเมื่อเทียบกับ พ.ศ. 2565 ซึ่งมีแนวโน้มปรับตัว

ดีขึ้นตามภาวะการส่งออกและภาคบริการที่ขยายตัวดีขึ้น และเมื่อเทียบสถานการณ์ พ.ศ. 2566 ที่มีอัตราการขยายตัวของผลิตภัณฑ์มวลรวมของพื้นที่เขตพัฒนาพิเศษภาคตะวันออก ร้อยละ 6.14 กับค่าเป้าหมาย พ.ศ. 2566 ที่กำหนดให้มีอัตราการขยายตัวของผลิตภัณฑ์มวลรวมของพื้นที่เขตพัฒนาพิเศษภาคตะวันออก ไม่ต่ำกว่าร้อยละ 6.3 คิดเป็นร้อยละ 97.46 ของเป้าหมาย พ.ศ. 2566

การขยายตัวของผลิตภัณฑ์มวลรวมของเขตพัฒนาเศรษฐกิจภาคตะวันออก พ.ศ. 2560 - 2564



ที่มา: สำนักงานสภาพัฒนาการเศรษฐกิจและสังคมแห่งชาติ

เขตเศรษฐกิจพิเศษ



090101

สถานการณ์การบรรลุเป้าหมายเทียบกับค่าเป้าหมาย พ.ศ. 2570 พิจารณาจาก อัตราการขยายตัวของผลิตภัณฑ์มวลรวมของพื้นที่เขตพัฒนาพิเศษภาคตะวันออก โดยสถานการณ์ ของ พ.ศ. 2566 (ข้อมูล พ.ศ. 2564) อัตราการขยายตัวของผลิตภัณฑ์มวลรวมของพื้นที่เขตพัฒนาพิเศษภาคตะวันออก อยู่ที่ร้อยละ 6.14 คิดเป็นร้อยละ 97.52 ของค่าเป้าหมาย พ.ศ. 2570 ซึ่งกำหนดให้อัตราการขยายตัวของผลิตภัณฑ์มวลรวมเฉลี่ย ไม่น้อยกว่าร้อยละ 6.3 ส่งผลให้มีสถานะการบรรลุเป้าหมายอยู่ในระดับใกล้เคียง **ในการบรรลุเป้าหมาย (สีเหลือง)** ทั้งนี้ หากเปรียบเทียบสถานการณ์ของ พ.ศ. 2566 (ข้อมูล พ.ศ. 2564) กับสถานการณ์ของ พ.ศ. 2563 ซึ่งเป็นปีก่อนหน้าที่มีการจัดเก็บข้อมูล ล่าสุด ที่มีการหดตัวร้อยละ 7.14 สะท้อนถึงสถานการณ์การพัฒนาที่ดีขึ้น ร้อยละ 186



การดำเนินงานที่ผ่านมา

การพัฒนาและขับเคลื่อนเขตพัฒนาพิเศษภาคตะวันออก เน้นการยกระดับการลงทุนทั้งในด้านโครงสร้างพื้นฐาน สาธารณูปโภค และดิจิทัล การดึงดูดอุตสาหกรรมเป้าหมายที่ใช้เทคโนโลยีขั้นสูง และการเตรียมพื้นที่สำหรับการพัฒนาเมืองใหม่อัจฉริยะนำอยู่ โดยมีโครงการร่วมทุนระหว่างรัฐและเอกชน หรือ PPP ซึ่งเป็นโครงการพัฒนาโครงสร้างพื้นฐานหลักที่ได้เอกชนลงนามในสัญญาแล้วทั้ง 4 โครงการ ได้แก่ รถไฟความเร็วสูงเชื่อมสามสนามบิน สนามบินอู่ตะเภาและเมืองการบินภาคตะวันออก ท่าเรือแหลมฉบังระยะที่ 3 และท่าเรือมาตาพุดระยะที่ 3 รวมทั้งการเพิ่มศักยภาพโครงข่ายคมนาคมทางถนนเชื่อมโยงทั้งในพื้นที่และพื้นที่โดยรอบ การจัดตั้งเขตส่งเสริมเศรษฐกิจพิเศษรองรับอุตสาหกรรมเป้าหมาย (เช่น เขตส่งเสริมนวัตกรรมระเบียงเศรษฐกิจพิเศษภาคตะวันออก (EECI) เขตส่งเสริมอุตสาหกรรมและนวัตกรรมดิจิทัล (EECD) และเขตส่งเสริมศูนย์นวัตกรรมการแพทย์ครบวงจร ธรรมศาสตร์ (พญา) เป็นต้น) นอกจากนี้ ยังได้พัฒนาบุคลากรในด้านการศึกษา การวิจัย เทคโนโลยี และนวัตกรรม โดยจัดทำระบบการพัฒนาบุคลากรและการศึกษา ซึ่งเป็นความร่วมมือของภาครัฐและเอกชนในการผลิตบุคลากรที่ตรงตามความต้องการของอุตสาหกรรมเป้าหมาย

ประเด็นท้าทายที่ส่งผลต่อการบรรลุเป้าหมาย

เขตพัฒนาพิเศษภาคตะวันออกเป็นฐานเศรษฐกิจหลักที่มีศักยภาพและมีความสำคัญต่อการขับเคลื่อนการพัฒนาเศรษฐกิจของประเทศ โดยมีโครงข่ายการคมนาคมขนส่งที่ครอบคลุมทั้งทางถนน ทางราง ทางน้ำ และทางอากาศที่สามารถเชื่อมโยงกับภูมิภาคในประเทศและต่างประเทศได้อย่างสะดวก อย่างไรก็ตาม ยังมีประเด็นท้าทายสำคัญที่มีผลต่อการบรรลุเป้าหมาย เช่น การเตรียมความพร้อมด้านกำลังแรงงานที่มีคุณภาพเพียงพอสามารถสอดคล้องกับทิศทางการพัฒนาและเทคโนโลยีที่เปลี่ยนไป การเพิ่มปริมาณน้ำต้นทุนและการบริหารจัดการจัดสรรน้ำให้เพียงพอต่อการขยายตัวทางเศรษฐกิจและเมือง การพัฒนาระบบเทคโนโลยีที่ทันสมัยมาใช้ในการบริหารจัดการระบบคมนาคมขนส่งเพื่อลดต้นทุน เป็นต้น นอกจากนี้ การดำเนินโครงสร้างพื้นฐานขนาดใหญ่เพื่อเตรียมความพร้อมรับการลงทุนต้องอาศัยการบูรณาการการทำงานร่วมกันของหน่วยงานที่เกี่ยวข้องอย่างชัดเจน รวมทั้งความต่อเนื่องของนโยบายรัฐบาล



เขตเศรษฐกิจพิเศษ

090101

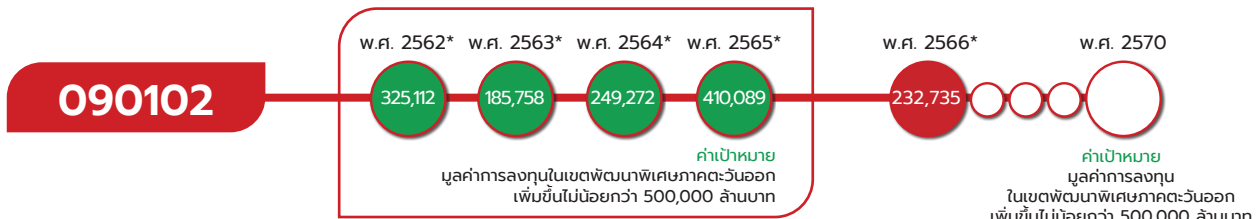
ข้อเสนอแนะเพื่อการบรรลุเป้าหมาย

เพื่อให้บรรลุเป้าหมายการขยายตัวของผลิตภัณฑ์มวลรวมของพื้นที่ การพัฒนาเขตพัฒนาพิเศษภาคตะวันออก ในระยะต่อไป มุ่งเน้นการพัฒนาอย่างยั่งยืนในทุกมิติทั้งเศรษฐกิจ สังคม และสิ่งแวดล้อม ให้ความยืดหยุ่น และสามารถปรับตัวได้ทันต่อสถานการณ์โลกที่เปลี่ยนแปลงไปอย่างรวดเร็ว และมีความพร้อมรองรับการลงทุน ในอุตสาหกรรมขั้นสูงและอุตสาหกรรมแห่งอนาคตที่หลากหลาย รวมทั้งภาคบริการที่เกี่ยวข้อง ควบคู่กับการเสริมสร้าง เศรษฐกิจท้องถิ่นให้เติบโตอย่างยั่งยืน โดยเร่งรัดการพัฒนาโครงสร้างพื้นฐานโดยเฉพาะการเชื่อมโยงโครงข่าย คมนาคมขนส่งและโลจิสติกส์ให้แล้วเสร็จตามแผน ดึงดูดการลงทุนในอุตสาหกรรมเป้าหมายใน 4 คลัสเตอร์สำคัญ ได้แก่ ยานยนต์สมัยใหม่ ดิจิทัล การแพทย์มูลค่าสูง และโลจิสติกส์ พัฒนาทักษะฝีมือแรงงานที่ได้คุณภาพ และสอดคล้องกับความต้องการของตลาดแรงงาน ขับเคลื่อนโครงการศูนย์ธุรกิจ EEC และการพัฒนาเมือง นวัตกรรมอัจฉริยะรวมถึงยกระดับเศรษฐกิจ สังคม และคุณภาพชีวิต พร้อมระบบดูแลชุมชนอย่างยั่งยืน

090102

แผนแม่บทย่อย

การพัฒนาเขตพัฒนาพิเศษภาคตะวันออก



*หมายเหตุ : เป้าหมาย 090102 เป็นการวัดมูลค่าการลงทุนในห่วง 5 ปี ซึ่งมูลค่าที่แสดงผลเป็นมูลค่าการลงทุนต่อปี

เป้าหมายแผนแม่บทย่อย (Y1)

การลงทุนในเขตพัฒนาพิเศษภาคตะวันออกเพิ่มขึ้น

ค่าเป้าหมายที่ต้องบรรลุใน พ.ศ. 2570

มูลค่าการลงทุนในเขตพัฒนาพิเศษภาคตะวันออก ไม่น้อยกว่า 500,000 ล้านบาท

การพัฒนาพื้นที่เขตพัฒนาพิเศษภาคตะวันออก มีจุดประสงค์ที่มุ่งเน้นการเพิ่มขีดความสามารถในการแข่งขัน เป็นฐานการผลิตอุตสาหกรรมที่สำคัญของประเทศ โดยเฉพาะอุตสาหกรรมเป้าหมายที่สำคัญแห่งอนาคต เพื่อสร้างให้เกิดการเปลี่ยนแปลงรูปแบบสินค้าและบริการ และการสะสมเทคโนโลยีในการขับเคลื่อนเศรษฐกิจของไทยให้เติบโตได้ในระยะยาว โดยมีปัจจัยแห่งความสำเร็จที่สำคัญในการเร่งพัฒนาโครงสร้าง

เขตเศรษฐกิจพิเศษ



090102

พื้นฐานที่ครอบคลุมทั้งในด้านคมนาคมและโลจิสติกส์ การพัฒนาหลักสูตรการศึกษา/การอบรมทักษะขั้นสูงที่สอดคล้องกับความต้องการของตลาดเพื่อให้เกิดการผลิตแรงงานที่มีทักษะตรงตามความต้องการของอุตสาหกรรมที่ต้องใช้แรงงานขั้นสูงเป็นสิ่งสำคัญ การอำนวยความสะดวกแก่นักลงทุน รวมทั้งการสร้างสภาพแวดล้อมและแรงจูงใจที่เอื้อต่อการลงทุนในพื้นที่เขตพัฒนาพิเศษภาคตะวันออก

เป้าหมายแผนแม่บทย่อย (Y1) 090102 **ยังคงตัวชี้วัดและค่าเป้าหมายเดิม** ที่กำหนดให้มูลค่าการลงทุนในเขตพัฒนาพิเศษภาคตะวันออก ไม่น้อยกว่า 500,000 ล้านบาท ใน พ.ศ. 2570

ความสอดคล้องของเป้าหมายแผนแม่บทย่อย (Y1) กับแผนพัฒนาเศรษฐกิจและสังคมแห่งชาติ ฉบับที่ 13 และรัฐธรรมนูญแห่งราชอาณาจักรไทย พ.ศ. 2560 หมวด 16 ตามมาตรา 258

<p>เป้าหมายแผนแม่บทย่อย (Y1)</p>  <p>เขตเศรษฐกิจพิเศษ</p> <p>090102</p> <p>การลงทุนในเขตพัฒนาพิเศษภาคตะวันออกเพิ่มขึ้น</p>	<p>แผนพัฒนาเศรษฐกิจและสังคมแห่งชาติ ฉบับที่ 13 (พ.ศ. 2566 - 2570)</p> <p>หมวดหมู่ที่ 5</p> <p>ไทยเป็นประตูการค้าการลงทุนและยุทธศาสตร์ทางโลจิสติกส์ที่สำคัญของภูมิภาค</p> <p>เป้าหมายระดับหมวดหมู่</p> <p>1. ไทยเป็นประตูการค้าการลงทุนในภูมิภาค</p>	<p>รัฐธรรมนูญแห่งราชอาณาจักรไทย พ.ศ. 2560 หมวด 16 ตามมาตรา 258</p> <p>(1) จัดอุปสรรค และเสริมสร้างความสามารถในการแข่งขันของประเทศ เพื่อให้ประเทศไทยและประชาชนได้รับประโยชน์จากการเข้าร่วมกลุ่มเศรษฐกิจต่าง ๆ อย่างยั่งยืน โดยมีภูมิคุ้มกันที่ดี</p> <p>(2) สร้างกลไกเพื่อส่งเสริมและสนับสนุนการนำความคิดสร้างสรรค์และเทคโนโลยีที่ทันสมัยมาใช้ในการพัฒนาเศรษฐกิจของประเทศ</p> <p>(3) ปรับปรุงระบบภาษีอากรให้มีความเป็นธรรม ลดความเหลื่อมล้ำ เพิ่มพูนรายได้ของรัฐด้านต่าง ๆ อย่างมีประสิทธิภาพ และปรับปรุงระบบการจัดทำและการใช้จ่ายงบประมาณให้มีประสิทธิภาพและสัมฤทธิ์ผล</p> <p>(4) สร้างกลไกเพื่อส่งเสริมสหกรณ์และผู้ประกอบการ แต่ละขนาดให้มีความสามารถในการแข่งขันอย่างเหมาะสม และส่งเสริมการประกอบวิสาหกิจเพื่อสังคมและวิสาหกิจที่เป็นมิตรต่อสิ่งแวดล้อม รวมทั้งสร้างกลไกเพิ่มโอกาสในการทำงานและการประกอบอาชีพของประชาชน</p>
	<p>หมวดหมู่ที่ 8</p> <p>ไทยมีพื้นที่และเมืองอัจฉริยะที่น่าอยู่ ปลอดภัย เติบโตได้อย่างยั่งยืน</p> <p>เป้าหมายระดับหมวดหมู่</p> <p>1. การเจริญเติบโตทางเศรษฐกิจของภาคและการลงทุนในเขตเศรษฐกิจพิเศษขยายตัวเพิ่มขึ้น</p>	

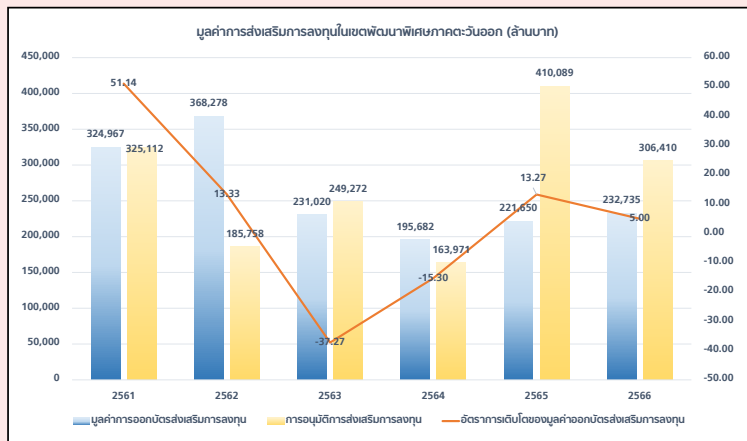
เป้าหมายแผนแม่บทย่อย (Y1) 090102 เชื่อมโยงกับแผนพัฒนาฯ ฉบับที่ 13 (พ.ศ. 2566 - 2570) **หมวดหมู่ที่ 5** ไทยเป็นประตูการค้าการลงทุนและยุทธศาสตร์ทางโลจิสติกส์ที่สำคัญของภูมิภาค **เป้าหมายที่ 2** ไทยเป็นห่วงโซ่อุปทานของภูมิภาค และ**หมวดหมู่ที่ 8** ไทยมีพื้นที่และเมืองอัจฉริยะที่น่าอยู่ ปลอดภัย เติบโตได้อย่างยั่งยืน **เป้าหมายที่ 1** การเจริญเติบโตทางเศรษฐกิจของภาคและการลงทุนในเขตเศรษฐกิจพิเศษขยายตัวเพิ่มขึ้น นอกจากนี้ เพื่อให้เป้าหมายของการปฏิรูปประเทศตามที่กำหนดไว้ในหมวด 16 ของรัฐธรรมนูญ มาตรา 258 ในส่วนของด้านเศรษฐกิจ ที่กำหนดให้มีการจัดอุปสรรค และเสริมสร้างความสามารถในการแข่งขันของประเทศเพื่อให้ประเทศไทยและประชาชนได้รับประโยชน์ สร้างกลไกเพื่อส่งเสริมและสนับสนุน



การนำความคิดสร้างสรรค์และเทคโนโลยีที่ทันสมัยมาใช้ ส่งเสริมผู้ประกอบการแต่ละขนาดให้มีความสามารถในการแข่งขันอย่างเหมาะสม และส่งเสริมการประกอบวิสาหกิจเพื่อสังคมและวิสาหกิจที่เป็นมิตรต่อสิ่งแวดล้อม รวมทั้งสร้างโอกาสในการทำงานและการประกอบอาชีพของประชาชนซึ่งหน่วยงานของรัฐที่เกี่ยวข้องสามารถดำเนินการผ่านโครงการที่มีความสอดคล้องกับเป้าหมายนี้ได้ด้วย เพื่อให้การบรรลุผลจากการปฏิรูปประเทศมีความยั่งยืนของผลสัมฤทธิ์ได้ต่อไป

สถานการณ์การบรรลุเป้าหมาย

สรุปสถานการณ์การบรรลุเป้าหมายเทียบกับค่าเป้าหมาย พ.ศ. 2566 การลงทุนในพื้นที่เขตพัฒนาพิเศษภาคตะวันออก พิจารณาจากมูลค่าการออกบัตรส่งเสริมการลงทุนในเขตพัฒนาพิเศษภาคตะวันออก โดยสถานการณ์ ใน พ.ศ. 2566 ซึ่งเป็นปีแรกของการดำเนินการตามยุทธศาสตร์ชาติในหัวขั้วที่ 2 พบว่ามูลค่าการออกบัตรส่งเสริมการลงทุนรวมทั้งสิ้น 232,735 ล้านบาท (มูลค่าตามปีงบประมาณ) จำนวนโครงการลงทุน 510 โครงการ โดยมีมูลค่าการออกบัตรส่งเสริมการลงทุนใกล้เคียงกับปีที่ผ่านมา ซึ่งเมื่อพิจารณาสถานการณ์การดำเนินการ พ.ศ. 2566 ต่อค่าเป้าหมายใน พ.ศ. 2566 ที่กำหนดให้มีมูลค่าการลงทุนในเขตพัฒนาพิเศษภาคตะวันออกไม่น้อยกว่า 100,000 ล้านบาท คิดเป็นร้อยละ 232.74 ซึ่งสูงกว่าค่าเป้าหมายใน พ.ศ. 2566 อย่างไรก็ตาม ยังคงต้องให้ความสำคัญต่อการเพิ่มประสิทธิภาพการลงทุนต่อไปเพื่อให้สามารถบรรลุค่าเป้าหมายตามที่กำหนดไว้ภายใน พ.ศ. 2570



ที่มา: สำนักงานคณะกรรมการส่งเสริมการลงทุน

สถานการณ์การบรรลุเป้าหมายเทียบกับค่าเป้าหมาย พ.ศ. 2570 โดยสถานการณ์ พ.ศ. 2566 มูลค่าสะสมของการลงทุนในเขตพัฒนาพิเศษภาคตะวันออกมีมูลค่าการออกบัตรส่งเสริมการลงทุน 232,735 ล้านบาท คิดเป็นร้อยละ 46.55 เปรียบเทียบกับค่าเป้าหมาย พ.ศ. 2570 ที่กำหนดให้มีมูลค่าการลงทุนรวมในหัวขั้ว 5 ปี ไม่น้อยกว่า 500,000 ล้านบาท ส่งผลให้มีสถานะการบรรลุเป้าหมายอยู่ในระดับวิกฤต (สีแดง) ทั้งนี้ หากเปรียบเทียบสถานการณ์ของ พ.ศ. 2566 (ข้อมูล พ.ศ. 2566) กับ สถานการณ์ของ พ.ศ. 2565 ซึ่งเป็นปีก่อนหน้าที่มีการจัดเก็บข้อมูลล่าสุด ที่มีมูลค่า 221,650 ล้านบาท สะท้อนให้ถึงสถานการณ์การพัฒนาที่ดีขึ้น ร้อยละ 5



เขตเศรษฐกิจพิเศษ



090102

การดำเนินงานที่ผ่านมา

การผลักดันให้เกิดการลงทุนในพื้นที่เขตพัฒนาพิเศษภาคตะวันออก โดยเฉพาะการลงทุนในอุตสาหกรรมเป้าหมายได้มีการกำหนดมาตรการสิทธิประโยชน์ การสร้างแรงจูงใจให้แก่นักลงทุนจากทั้งในและต่างประเทศ และการเตรียมพื้นที่เขตส่งเสริมเศรษฐกิจพิเศษเพื่อรองรับการลงทุนในพื้นที่ ซึ่งประกอบด้วยเขตส่งเสริมเศรษฐกิจพิเศษเพื่อกิจการพิเศษ 7 เขต (เช่น เขตส่งเสริมเมืองการบินภาคตะวันออก เขตส่งเสริมนวัตกรรมระเบียงเศรษฐกิจพิเศษภาคตะวันออก เป็นต้น) พื้นที่รวมประมาณ 18,314 ไร่ และเขตส่งเสริมเศรษฐกิจพิเศษรองรับอุตสาหกรรมเป้าหมายซึ่งได้ประกาศจัดตั้งแล้ว 28 เขต บนพื้นที่รวมประมาณ 96,892 ไร่ รวมทั้งการพัฒนาระบบให้บริการแบบเบ็ดเสร็จ นอกจากนี้ ยังได้มีการส่งเสริมการพัฒนาด้านการศึกษาเพื่อรองรับนวัตกรรมและเทคโนโลยีขั้นสูงในพื้นที่เขตพัฒนาพิเศษภาคตะวันออก อาทิ การยกระดับทักษะบุคลากรด้วยหลักสูตรอบรมระยะสั้นที่เป็นการบูรณาการการทำงานร่วมกันระหว่างหน่วยงานของรัฐ สถาบันการศึกษาและภาคเอกชน เพื่อให้เกิดการมีส่วนร่วมจากทุกภาคส่วนและสามารถผลิตแรงงานที่สอดคล้องต่ออุตสาหกรรมเป้าหมายได้ ทั้งนี้ ใน พ.ศ. 2566 ได้มีการจัดทำโครงการเพื่อขับเคลื่อนการบรรลุเป้าหมายตามยุทธศาสตร์ชาติ ประจำปีงบประมาณ พ.ศ. 2566 เพื่อขับเคลื่อนการบรรลุเป้าหมายแผนย่อยที่มีความสอดคล้องกับปัจจัยที่ต้องให้ความสำคัญ เช่น การพัฒนาและส่งเสริมทักษะและความสามารถด้านวิทยาศาสตร์ นวัตกรรมและเทคโนโลยีขั้นสูงในกลุ่มนักเรียน นักศึกษา และแรงงาน การเจรจาสิทธิประโยชน์สำหรับผู้ประกอบกิจการในเขตส่งเสริมเศรษฐกิจพิเศษเพื่อกิจการพิเศษ และการบริหารจัดการเพื่อเตรียมพื้นที่โครงการศูนย์ธุรกิจ EEC และเมืองใหม่น่าอยู่อัจฉริยะ เป็นต้น

ประเด็นท้าทายที่ส่งผลกระทบต่อการบรรลุเป้าหมาย

การผลักดันเพื่อให้เกิดการลงทุนในพื้นที่เขตพัฒนาพิเศษภาคตะวันออก ยังคงมีความท้าทายจากสถานการณ์ความไม่แน่นอนและการถดถอยของเศรษฐกิจโลกซึ่งเป็นอุปสรรคต่อการดึงดูดการลงทุนในอุตสาหกรรมเป้าหมายในพื้นที่ และความท้าทายจากการขาดแคลนแรงงานในทุกภาคการผลิตและทุกระดับแรงงาน โดยเฉพาะแรงงานฝีมือที่มีทักษะความสามารถในการนำเทคโนโลยีมาประยุกต์ใช้ในกระบวนการผลิตและการทำงาน ดังนั้น จึงต้องเร่งเตรียมกำลังแรงงานให้สอดคล้องกับอุตสาหกรรมเป้าหมายในพื้นที่ นอกจากนี้ ปริมาณน้ำต้นทุนอาจไม่เพียงพอต่อการเติบโตของเศรษฐกิจและการขยายตัวของเมือง รวมถึงการพัฒนาเมืองที่อาจส่งผลกระทบต่อสิ่งแวดล้อมและประชาชนที่อาศัยอยู่ในบริเวณที่ได้มีการพัฒนาหรืออาจได้รับผลกระทบจากการขยายตัวในพื้นที่ ซึ่งต้องมีการบริหารจัดการที่มีประสิทธิภาพและเหมาะสมเพื่อรองรับการพัฒนา



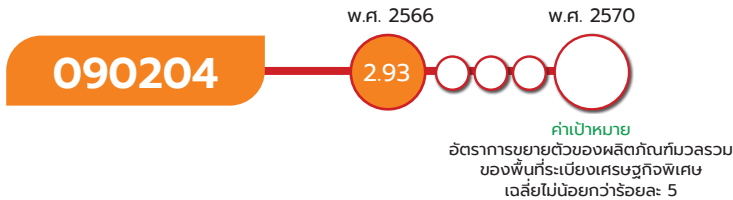


ข้อเสนอแนะเพื่อการบรรลุเป้าหมาย

เพื่อให้บรรลุเป้าหมายการลงทุนในเขตพัฒนาพิเศษภาคตะวันออก หน่วยงานที่เกี่ยวข้องต้องร่วมกันขับเคลื่อนในเรื่องการเร่งประชาสัมพันธ์เชิงรุกอย่างต่อเนื่องเพื่อดึงดูดการลงทุน พิจารณาการให้สิทธิประโยชน์ส่งเสริมการลงทุนและมาตรการที่สอดคล้องกับความต้องการและสามารถจูงใจนักลงทุน รวมทั้งอำนวยความสะดวกการลงทุน โดยการใช้ประโยชน์จากพระราชบัญญัติเขตพัฒนาพิเศษภาคตะวันออก พ.ศ. 2561 ในการบริหารจัดการให้เกิดประโยชน์สูงสุด นอกจากนี้ ยังต้องเร่งสำรวจและพัฒนาความต้องการแรงงานในแต่ละอุตสาหกรรมเพื่อวางแผนการพัฒนาบุคลากรในพื้นที่และประเทศให้มีทรัพยากรมนุษย์ที่สอดคล้องกับตลาดแรงงาน ทั้งนี้ ต้องให้ความสำคัญในการพัฒนาระบบนิเวศรองรับการเติบโตทุกมิติเพื่อเอื้อต่อการพัฒนานวัตกรรมการลงทุนในอุตสาหกรรมเป้าหมาย และการพัฒนาเมืองเพื่อยกระดับคุณภาพชีวิตและความเป็นอยู่ของชุมชนและประชาชนให้เป็นไปอย่างยั่งยืน

แผนแม่บทย่อย

การพัฒนาระเบียงเศรษฐกิจพิเศษ



- หมายเหตุ : 1. เป้าหมาย 090204 เป็นเป้าหมายใหม่ตามแผนแม่บทฯ (พ.ศ. 2566 - 2580) (ฉบับแก้ไขเพิ่มเติม)
- 2. อัตราการขยายตัวของผลิตภัณฑ์มวลรวมของพื้นที่เขตพัฒนาพิเศษภาคตะวันออก เป็นมูลค่าอัตราการขยายตัวของผลิตภัณฑ์มวลรวมที่แท้จริงของเขตพัฒนาพิเศษภาคตะวันออก มูลค่า ณ พ.ศ. 2564 (ข้อมูลล่าสุด เนื่องจากผลิตภัณฑ์มวลรวม รายภาคและจังหวัดจะมีความล่าช้ากว่าปัจจุบัน 2 ปี)

เป้าหมายแผนแม่บทย่อย (Y1)

การขยายตัวของผลิตภัณฑ์มวลรวมของพื้นที่ระเบียงเศรษฐกิจพิเศษ

ค่าเป้าหมายที่ต้องบรรลุใน พ.ศ. 2570

อัตราการขยายตัวของผลิตภัณฑ์มวลรวมของพื้นที่ระเบียงเศรษฐกิจพิเศษ เฉลี่ยไม่น้อยกว่าร้อยละ 5

การพัฒนาระเบียงเศรษฐกิจพิเศษ เริ่มดำเนินการตั้งแต่ พ.ศ. 2564 ภายใต้ระเบียบสำนักนายกรัฐมนตรีว่าด้วยการพัฒนาเขตเศรษฐกิจพิเศษ พ.ศ. 2564 ซึ่งมีเป้าหมายของการพัฒนาเพื่อให้เกิดการกระจายความเจริญสู่ภูมิภาค โดยการสร้างฐานการลงทุนใหม่ที่สามารถช่วยกระตุ้นเศรษฐกิจในแต่ละภาค สร้างโอกาสการจ้างงานและยกระดับคุณภาพชีวิตของประชาชนในพื้นที่และพื้นที่เกี่ยวเนื่อง สร้างมูลค่าเพิ่มให้แก่กิจกรรม

เขตเศรษฐกิจพิเศษ



090204

ทางเศรษฐกิจในพื้นที่โดยนำเทคโนโลยีและนวัตกรรมมาใช้ในการผลิตและบริการตามแนวทางเศรษฐกิจชีวภาพ เศรษฐกิจหมุนเวียน และเศรษฐกิจสีเขียว เพื่อเชื่อมโยงให้เกิดห่วงโซ่มูลค่าทางเศรษฐกิจที่มีประสิทธิภาพ ซึ่งทุกภาคส่วนโดยเฉพาะเศรษฐกิจระดับฐานรากสามารถได้รับประโยชน์จากการพัฒนาได้อย่างยั่งยืน โดยมีปัจจัยแห่งความสำเร็จที่สำคัญในการพัฒนาโครงสร้างพื้นฐานที่สอดคล้องกับความต้องการของพื้นที่ในแต่ละระบียง เศรษฐกิจพิเศษ การเพิ่มผลิตภาพการผลิตและบริการ การสนับสนุนการวิจัยสู่การผลิตเชิงพาณิชย์ การส่งเสริมสมรรถนะผู้ประกอบการขนาดกลางและขนาดย่อม วิสาหกิจชุมชน และวิสาหกิจเริ่มต้นในพื้นที่ รวมถึงการเสริมสร้างการมีส่วนร่วมของภาคีเครือข่ายการพัฒนาในพื้นที่

เป้าหมายแผนแม่บทย่อย (Y1) 090204 เป้าหมายแผนย่อยใหม่ตามแผนแม่บทฯ (พ.ศ. 2566 – 2580) (ฉบับแก้ไขเพิ่มเติม) ซึ่งเป็นการผนวกรวมของเป้าหมาย 090201 อัตราการขยายตัวของผลิตภัณฑ์มวลรวมของพื้นที่ระบียงเศรษฐกิจภาคใต้ เป็นส่วนหนึ่งของเป้าหมายแผนย่อยนี้ โดยมีการขยายตัวของผลิตภัณฑ์มวลรวมของพื้นที่ระบียงเศรษฐกิจพิเศษ ขยายตัวเฉลี่ยไม่น้อยกว่าร้อยละ 5 ใน พ.ศ. 2570 (เฉลี่ย 5 ปี)

ความสอดคล้องของเป้าหมายแผนแม่บทย่อย (Y1) กับแผนพัฒนาเศรษฐกิจและสังคมแห่งชาติ ฉบับที่ 13 และรัฐธรรมนูญแห่งราชอาณาจักรไทย พ.ศ. 2560 หมวด 16 ตามมาตรา 258

เป้าหมายแผนแม่บทย่อย (Y1)	แผนพัฒนาเศรษฐกิจและสังคมแห่งชาติ ฉบับที่ 13 (พ.ศ. 2566 - 2570)	รัฐธรรมนูญแห่งราชอาณาจักรไทย พ.ศ. 2560 หมวด 16 ตามมาตรา 258
<p>09</p> <p>เขตเศรษฐกิจพิเศษ</p> <p>090204</p> <p>การขยายตัวของผลิตภัณฑ์มวลรวมของพื้นที่ระบียงเศรษฐกิจพิเศษ</p>	<p>หมายเหตุที่ 5</p> <p>ไทยเป็นประตูการค้าการลงทุนและยุทธศาสตร์ทางโลจิสติกส์ที่สำคัญของภูมิภาค</p> <p>เป้าหมายระดับหมายเหตุ</p> <p>2. ไทยเป็นห่วงโซ่อุปทานของภูมิภาค</p>	ไม่มี
	<p>หมายเหตุที่ 8</p> <p>ไทยมีพื้นที่และเมืองอัจฉริยะที่น่าอยู่ปลอดภัย เติบโตได้อย่างยั่งยืน</p> <p>เป้าหมายระดับหมายเหตุ</p> <p>1. การเจริญเติบโตทางเศรษฐกิจของภาคและการลงทุนในเขตเศรษฐกิจพิเศษขยายตัวเพิ่มขึ้น</p>	

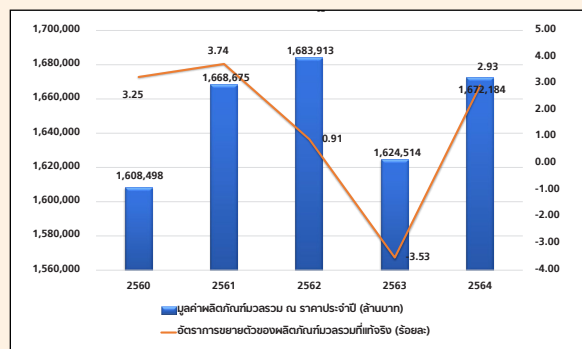


เป้าหมายแผนแม่บทย่อย (Y1) 090204 เชื่อมโยงกับแผนพัฒนา ฉบับที่ 13 (พ.ศ. 2566 - 2570) **หมวดหมู่ที่ 5** ไทยเป็นประตูการค้าการลงทุนและยุทธศาสตร์ทางโลจิสติกส์ที่สำคัญของภูมิภาค **เป้าหมายที่ 2** ไทยเป็นห่วงโซ่อุปทานของภูมิภาค และ**หมวดหมู่ที่ 8** ไทยมีพื้นที่และเมืองอัจฉริยะที่น่าอยู่ ปลอดภัย เด็ดขาด ได้อย่างยั่งยืน **เป้าหมายที่ 1** การเจริญเติบโตทางเศรษฐกิจของภาคและการลงทุนในเขตเศรษฐกิจพิเศษขยายตัวเพิ่มขึ้น และไม่ปรากฏความเชื่อมโยงกับประเด็นการปฏิรูปประเทศโดยตรง

สถานการณ์การบรรลุเป้าหมาย

สรุปสถานการณ์การบรรลุเป้าหมายเทียบกับค่าเป้าหมาย พ.ศ. 2566 พิจารณาจากอัตราการขยายตัวของผลิตภัณฑ์มวลรวมของพื้นที่ระเบียงเศรษฐกิจพิเศษ โดยสถานการณ์ พ.ศ. 2566 (ข้อมูล ณ พ.ศ. 2564) พบว่า มูลค่าผลิตภัณฑ์มวลรวมของระเบียงเศรษฐกิจพิเศษ 4 ภาค ณ ราคาประจำปี มีมูลค่า 2,708,753 ล้านบาท มีอัตราการขยายตัวเพิ่มขึ้นจาก พ.ศ. 2565 (ข้อมูล ณ พ.ศ. 2563) คิดเป็นร้อยละ 2.93 สะท้อนถึงสถานการณ์บรรลุเป้าหมายในระดับเสี่ยงที่กำหนดให้อัตราการขยายตัวของผลิตภัณฑ์มวลรวมของพื้นที่ระเบียงเศรษฐกิจพิเศษในห้วง พ.ศ. 2566 - 2570 ขยายตัวไม่น้อยกว่าร้อยละ 5 ทั้งนี้ อัตราการขยายตัวเฉลี่ยในห้วง 5 ปี (พ.ศ. 2560 - 2564) ร้อยละ 1.46 ซึ่งอยู่ในห้วงปีที่ได้รับผลกระทบจากสถานการณ์การแพร่ระบาดของเชื้อโควิด-19 ใน พ.ศ. 2564 ผลิตภัณฑ์มวลรวมของระเบียงเศรษฐกิจพิเศษขยายตัวเพิ่มขึ้นเมื่อเทียบกับ พ.ศ. 2563 ซึ่งมีแนวโน้มปรับตัวดีขึ้นหลังจากการคลี่คลายจากสถานการณ์โควิด-19 และหากเทียบสถานการณ์ พ.ศ. 2566 กับค่าเป้าหมายใน พ.ศ. 2566 ที่กำหนดให้มีอัตราการขยายตัวของผลิตภัณฑ์มวลรวมของระเบียงเศรษฐกิจพิเศษ ไม่ต่ำกว่าร้อยละ 5 พบว่า สถานการณ์ของการขยายตัวของผลิตภัณฑ์มวลรวมของระเบียงเศรษฐกิจพิเศษ ใน พ.ศ. 2566 ซึ่งต่ำกว่าค่าเป้าหมาย พ.ศ. 2566 ร้อยละ 58.6

อัตราการขยายตัวของผลิตภัณฑ์มวลรวมพื้นที่ระเบียงเศรษฐกิจพิเศษ



ที่มา: สำนักงานสภาพัฒนาการเศรษฐกิจและสังคมแห่งชาติ

สถานการณ์การบรรลุเป้าหมายเทียบกับค่าเป้าหมาย พ.ศ. 2570 สถานการณ์ พ.ศ. 2566 อัตราการขยายตัวของผลิตภัณฑ์มวลรวมของพื้นที่ระเบียงเศรษฐกิจพิเศษ คิดเป็นร้อยละ 58.60 ของค่าเป้าหมาย พ.ศ. 2570 ซึ่งกำหนดให้อัตราการขยายตัวผลิตภัณฑ์มวลรวมเฉลี่ยไม่น้อยกว่าร้อยละ 5 ส่งผลให้มี**สถานะการบรรลุเป้าหมายอยู่ในระดับยังมีความเสี่ยงในการบรรลุเป้าหมาย (สีส้ม)** ทั้งนี้ หากเปรียบเทียบสถานการณ์ของ พ.ศ. 2566 (ข้อมูล พ.ศ. 2564) กับสถานการณ์ของ พ.ศ. 2563 ซึ่งเป็นปีก่อนหน้าที่มีการจัดเก็บข้อมูลล่าสุด ที่มีการหดตัวร้อยละ 3.53 สะท้อนถึงสถานการณ์การพัฒนาที่ดีขึ้น ร้อยละ 183



เขตเศรษฐกิจพิเศษ



090204

การดำเนินงานที่ผ่านมา

การขับเคลื่อนการพัฒนาระเบียงเศรษฐกิจพิเศษตั้งแต่ พ.ศ. 2564 ถึงปัจจุบันมีความก้าวหน้ามาเป็นลำดับ โดยมีการผลักดันประเด็นสำคัญในช่วงแรกของการพัฒนาทั้งในเรื่องของการกำหนดขอบเขตพื้นที่ การกำหนดคลัสเตอร์อุตสาหกรรมเป้าหมาย และการให้สิทธิประโยชน์ส่งเสริมการลงทุนในพื้นที่ระเบียงเศรษฐกิจพิเศษ ประกอบด้วย **ระเบียงเศรษฐกิจพิเศษภาคเหนือ** ได้แก่ จังหวัดเชียงราย เชียงใหม่ ลำพูน และลำปาง **ระเบียงเศรษฐกิจพิเศษภาคตะวันออกเฉียงเหนือ** ได้แก่ จังหวัดนครราชสีมา ขอนแก่น อุดรธานี และหนองคาย **ระเบียงเศรษฐกิจพิเศษภาคกลาง - ตะวันตก** ได้แก่ จังหวัดพระนครศรีอยุธยา นครปฐม สุพรรณบุรี และกาญจนบุรี และ**ระเบียงเศรษฐกิจพิเศษภาคใต้** ได้แก่ จังหวัดชุมพร ระนอง สุราษฎร์ธานี และนครศรีธรรมราช โดยมีการกำหนดคลัสเตอร์อุตสาหกรรมเป้าหมายตามศักยภาพและโอกาสของแต่ละพื้นที่ และการให้สิทธิประโยชน์เป็นการเฉพาะสำหรับพื้นที่ระเบียงเศรษฐกิจพิเศษ เพื่อกระตุ้นให้เกิดการลงทุนในลักษณะคลัสเตอร์ที่ต่อยอดการใช้ประโยชน์จากศักยภาพของพื้นที่ได้อย่างเต็มที่ ซึ่งในระยะแรกได้กำหนดคลัสเตอร์อุตสาหกรรมเป้าหมาย รวม 6 คลัสเตอร์ได้แก่ อุตสาหกรรมเกษตรและอาหาร อุตสาหกรรมชีวภาพ อุตสาหกรรมสร้างสรรค์ อุตสาหกรรมดิจิทัล อุตสาหกรรมท่องเที่ยวและท่องเที่ยวเชิงสุขภาพ และอุตสาหกรรมอิเล็กทรอนิกส์ ซึ่งได้รับสิทธิประโยชน์ในระดับสูง โดยเฉพาะหากมีการพัฒนาบุคลากร หรือวิจัยและพัฒนา (ตามประกาศคณะกรรมการส่งเสริมการลงทุนที่มีผลตั้งแต่วันที่ 3 มกราคม 2566)

นอกจากนี้ ได้มีการพัฒนาโครงสร้างพื้นฐานเพื่อเตรียมความพร้อมในพื้นที่และเชื่อมโยงกับพื้นที่เศรษฐกิจหลักอื่นๆ อาทิ โครงการรถไฟความเร็วสูง กรุงเทพฯ - หนองคาย โครงการรถไฟทางคู่ ช่วงเด่นชัย (แพร่) - เชียงราย - เชียงของ โครงการรถไฟทางคู่ขอนแก่น - หนองคาย การขยายทางหลวงหมายเลข 4 สายชุมพร - ระนอง เป็นต้น

ประเด็นท้าทายที่ส่งผลกระทบต่อการบรรลุเป้าหมาย

การขับเคลื่อนการพัฒนาระเบียงเศรษฐกิจพิเศษมีแนวโน้มที่ต้องเผชิญกับสถานการณ์และบริบทของการพัฒนาที่มีพลวัตสูงและซับซ้อนมากขึ้น ทั้งการขยายตัวของสาขาการผลิตและบริการใหม่ๆ ที่สอดคล้องกับความต้องการของตลาดที่เปลี่ยนแปลงอย่างรวดเร็ว การแข่งขันด้านการค้าและการย้ายฐานการลงทุนระหว่างประเทศซึ่งส่งผลกระทบต่อการจัดเรียงตัวของห่วงโซ่อุปทานโลก การบริโภคและการผลิตที่ปรับตัวสู่สภาพปกติใหม่ และการปรับตัวอย่างฉับพลันของเทคโนโลยีต่างๆ โดยประเด็นท้าทายที่สำคัญ ได้แก่ ความต่อเนื่องของนโยบายในการพัฒนาเชิงพื้นที่ การให้สิทธิประโยชน์และการอำนวยความสะดวกต่างๆ ความเชื่อมั่นของนักลงทุน การกระจายผลประโยชน์ที่ได้จากการพัฒนาอย่างทั่วถึง และการยอมรับจากภาคีการพัฒนาที่เกี่ยวข้อง โดยเฉพาะโครงการพัฒนาขนาดใหญ่ที่อาจส่งผลกระทบต่อหลายมิติ รวมทั้งการดำเนินนโยบายของประเทศในภูมิภาคที่ส่งผลกระทบต่อพัฒนาระเบียงเศรษฐกิจพิเศษของไทย



ข้อเสนอแนะเพื่อการบรรลุเป้าหมาย

การพัฒนาระเบียงเศรษฐกิจพิเศษจำเป็นต้องเร่งประสานขับเคลื่อนการพัฒนาความพร้อมด้านต่าง ๆ ในพื้นที่ และดึงดูดการลงทุนจากภาคเอกชนตามมาตรการส่งเสริมการลงทุนในพื้นที่ระเบียงเศรษฐกิจพิเศษ เพื่อให้เกิดเป็นฐานการลงทุนที่สร้างงานและสร้างรายได้ให้แก่ประชาชนในพื้นที่ระเบียงฯ และพื้นที่เกี่ยวเนื่อง มุ่งเน้นให้ความสำคัญกับการพัฒนาเพื่อสร้างมูลค่าเพิ่มจากศักยภาพและโอกาสของพื้นที่ โดยใช้ประโยชน์จากโครงสร้างพื้นฐานที่มีให้เต็มศักยภาพ เพื่อเชื่อมโยงให้เกิดห่วงโซ่มูลค่าทางเศรษฐกิจที่มีประสิทธิภาพ และเสริมสร้างปัจจัยแวดล้อมต่างๆ ให้เอื้อต่อการดึงดูดการลงทุนโดยเฉพาะในคลัสเตอร์อุตสาหกรรมเป้าหมาย สร้างกิจกรรมทางเศรษฐกิจที่สามารถช่วยกระตุ้นเศรษฐกิจของภาคได้อย่างมีนัยสำคัญ รวมทั้งสร้างโอกาสการจ้างงานและยกระดับคุณภาพชีวิตของประชาชนในพื้นที่และพื้นที่โดยรอบ ซึ่งทุกภาคส่วนโดยเฉพาะเศรษฐกิจระดับฐานรากสามารถได้รับประโยชน์จากการพัฒนาได้อย่างยั่งยืน นอกจากนี้ ควรมีการเตรียมความพร้อมรองรับสถานการณ์ความไม่แน่นอนของโลก เพื่อให้การพัฒนาพื้นที่ระเบียงเศรษฐกิจพิเศษเป็นไปอย่างยั่งยืน รวมทั้งจำเป็นต้องมีการบูรณาการการทำงานร่วมกันของหน่วยงานที่เกี่ยวข้อง โดยเฉพาะการเร่งพัฒนาโครงสร้างพื้นฐานที่สนับสนุนจุดเน้นของแต่ละระเบียงเศรษฐกิจพิเศษ การพัฒนาเชื่อมโยงต้นน้ำ-กลางน้ำ-ปลายน้ำ ในระเบียงเศรษฐกิจพิเศษและพื้นที่เกี่ยวเนื่อง การสร้างโอกาสให้ผู้ประกอบการและชุมชนมีส่วนร่วมในห่วงโซ่อุปทานและได้รับประโยชน์จากการพัฒนา การพัฒนาความรู้และทักษะแรงงานตามความต้องการของตลาด และการต่อยอดงานวิจัยให้ใช้ประโยชน์ได้ในเชิงพาณิชย์มากขึ้น

แผนแม่บทย่อย

การพัฒนาระเบียงเศรษฐกิจพิเศษ



พ.ศ. 2566 พ.ศ. 2570

090205

47,763

ค่าเป้าหมาย

มูลค่าการลงทุนในระเบียงเศรษฐกิจพิเศษ เพิ่มขึ้นไม่น้อยกว่า 150,000 บาท

หมายเหตุ : เป้าหมาย 090205 เป็นเป้าหมายใหม่ตามแผนแม่บทฯ (พ.ศ. 2566 - 2580) (ฉบับแก้ไขเพิ่มเติม)

เป้าหมายแผนแม่บทย่อย (Y1)

การลงทุนในพื้นที่ระเบียงเศรษฐกิจพิเศษเพิ่มขึ้น

ค่าเป้าหมายที่ต้องบรรลุใน พ.ศ. 2570

มูลค่าการลงทุนในพื้นที่ระเบียงเศรษฐกิจพิเศษ ไม่น้อยกว่า 150,000 ล้านบาท

เขตเศรษฐกิจพิเศษ



090205

การพัฒนาระเบียงเศรษฐกิจพิเศษ 4 ภาค ประกอบด้วย **ระเบียงเศรษฐกิจพิเศษภาคเหนือ** (เชียงใหม่ ลำพูน และลำปาง) **ระเบียงเศรษฐกิจพิเศษภาคตะวันออกเฉียงเหนือ** (นครราชสีมา ขอนแก่น อุดรธานีและหนองคาย) **ระเบียงเศรษฐกิจพิเศษภาคกลาง-ตะวันตก** (พระนครศรีอยุธยา นครปฐม สุพรรณบุรี และกาญจนบุรี) และ **ระเบียงเศรษฐกิจพิเศษภาคใต้** (ชุมพร ระนอง สุราษฎร์ธานี และนครศรีธรรมราช) โดยการลงทุนในพื้นที่ระเบียงเศรษฐกิจพิเศษ มีจุดมุ่งหมายเพื่อสร้างและส่งเสริมการพัฒนาทางเศรษฐกิจและโอกาสในการพัฒนาให้มีการเติบโตทางสังคม โดยมีปัจจัยแห่งความสำเร็จที่สำคัญ ได้แก่ ช่องทาง/วิธีการ ประชาสัมพันธ์ที่มีประสิทธิภาพและครอบคลุมกลุ่มนักลงทุน เพื่อสร้างการรับรู้ ทักษะและสมรรถนะของแรงงานที่สอดคล้องกับความต้องการของตลาดและอุตสาหกรรมการผลิตและบริการในพื้นที่ นอกจากนี้ กฎหมาย นโยบาย และมาตรการภาครัฐที่สนับสนุนการพัฒนาพื้นที่ระเบียงเศรษฐกิจพิเศษเป็นส่วนสำคัญในการสร้างสภาพแวดล้อมที่เอื้อต่อการลงทุน

เป้าหมายแผนแม่บทย่อย (Y1) 090205 เป็นเป้าหมายแผนย่อยใหม่ตามแผนแม่บทฯ (พ.ศ. 2566 – 2570) (ฉบับแก้ไขเพิ่มเติม) ซึ่งเป็นการผนวกรวมของเป้าหมาย 090202 การลงทุนในพื้นที่ระเบียงเศรษฐกิจภาคใต้ เป็นส่วนหนึ่งของเป้าหมายแผนย่อยนี้ โดยกำหนดให้มีมูลค่าการลงทุนในพื้นที่ระเบียงเศรษฐกิจพิเศษ ไม่น้อยกว่า 150,000 ล้านบาท ใน พ.ศ. 2570

ความสอดคล้องของเป้าหมายแผนแม่บทย่อย (Y1) กับแผนพัฒนาเศรษฐกิจและสังคมแห่งชาติ ฉบับที่ 13 และรัฐธรรมนูญแห่งราชอาณาจักรไทย พ.ศ. 2560 หมวด 16 ตามมาตรา 258

เป้าหมายแผนแม่บทย่อย (Y1)	แผนพัฒนาเศรษฐกิจและสังคมแห่งชาติ ฉบับที่ 13 (พ.ศ. 2566 – 2570)	รัฐธรรมนูญแห่งราชอาณาจักรไทย พ.ศ. 2560 หมวด 16 ตามมาตรา 258
 <p>เขตเศรษฐกิจพิเศษ</p> <p>090205</p> <p>การลงทุนในพื้นที่ระเบียงเศรษฐกิจพิเศษเพิ่มขึ้น</p>	<p>หมวดหมายที่ 5</p> <p>ไทยเป็นประตูการค้าการลงทุนและยุทธศาสตร์ทางโลจิสติกส์ที่สำคัญของภูมิภาค</p> <p>เป้าหมายระดับหมวดหมาย</p> <p>1. ไทยเป็นประตูการค้าการลงทุนในภูมิภาค</p>	ไม่มี
	<p>หมวดหมายที่ 8</p> <p>ไทยมีพื้นที่และเมืองอัจฉริยะที่นำอยู่ปลอดภัย เติบโตได้อย่างยั่งยืน</p> <p>เป้าหมายระดับหมวดหมาย</p> <p>1. การเจริญเติบโตทางเศรษฐกิจของภาคและการลงทุนในเขตเศรษฐกิจพิเศษขยายตัวเพิ่มขึ้น</p>	

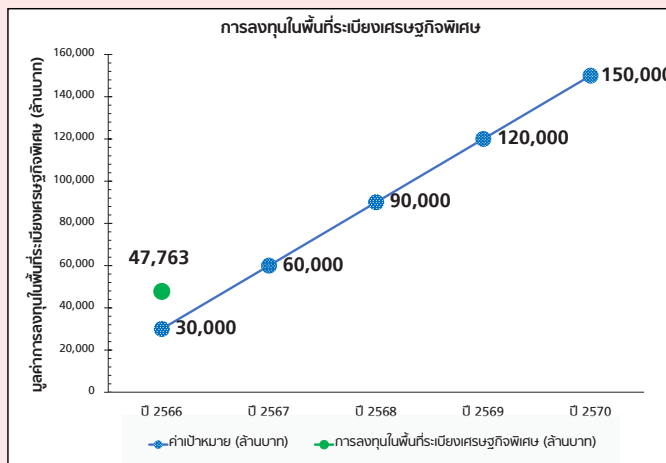


เป้าหมายแผนแม่บทย่อย (Y1) 090205 เชื่อมโยงกับแผนพัฒนาฯ ฉบับที่ 13 (พ.ศ. 2566 - 2570) หมวดหมายที่ 5 ไทยเป็นประตูการค้าการลงทุนและยุทธศาสตร์ทางโลจิสติกส์ที่สำคัญของภูมิภาค เป้าหมายที่ 1 ไทยเป็นประตูการค้าการลงทุนในภูมิภาค และหมวดหมายที่ 8 ไทยมีพื้นที่และเมืองอัจฉริยะที่น่าอยู่ ปลอดภัย เติบโตได้อย่างยั่งยืน เป้าหมายที่ 1 การเจริญเติบโตทางเศรษฐกิจของภาคและการลงทุนในเขตเศรษฐกิจพิเศษ ขยายตัวเพิ่มขึ้น และไม่ปรากฏความเชื่อมโยงกับประเด็นการปฏิรูปประเทศโดยตรง

สถานการณ์การบรรลุเป้าหมาย

สรุปสถานการณ์การบรรลุเป้าหมายเทียบกับค่าเป้าหมาย พ.ศ. 2566 สถานการณ์ พ.ศ. 2566 (ข้อมูล พ.ศ. 2566) การลงทุนในพื้นที่ระเบียงเศรษฐกิจพิเศษทั้ง 4 ภาค (16 จังหวัด) สะท้อนจากมูลค่าการลงทุนของภาคเอกชนที่เพิ่มขึ้น รวมทั้งสิ้น 47,763 ล้านบาท คิดเป็นร้อยละ 159 ของค่าเป้าหมาย ซึ่งสูงกว่าค่าเป้าหมายกำหนดไว้ใน พ.ศ. 2566 ให้มีมูลค่าการลงทุนในพื้นที่ระเบียงฯ ไม่น้อยกว่า 30,000 ล้านบาท ประกอบด้วย การลงทุนที่ได้รับการส่งเสริมการลงทุนจากสำนักงานคณะกรรมการส่งเสริมการลงทุน (สกท.) และเริ่มดำเนินการลงทุนแล้วรวม 6,761 ล้านบาท จำนวน 71 โครงการ (จากมูลค่าของโครงการที่ขอรับการส่งเสริมการลงทุนทั้งสิ้น 86,310 ล้านบาท จำนวน 357 โครงการ) และการจัดตั้งธุรกิจใหม่มีมูลค่ารวม 41,002 ล้านบาท จำนวน 16,370 ราย โดยลงทุนในกิจการที่หลากหลาย อาทิ กิจการผลิตพลังงานทดแทน กิจการผลิตชิ้นส่วนอิเล็กทรอนิกส์และชิ้นส่วนยานยนต์ กิจการแปรรูปยางขั้นต้น กิจการผลิตน้ำมันหรือไขมัน จากพืชหรือสัตว์ กิจการอสังหาริมทรัพย์ ภัตตาคาร/ร้านอาหาร

สถานการณ์การบรรลุเป้าหมายเทียบกับค่าเป้าหมาย พ.ศ. 2570 สถานการณ์ พ.ศ. 2566 การลงทุนในพื้นที่ระเบียงเศรษฐกิจพิเศษ มีมูลค่า 47,763 ล้านบาท คิดเป็นร้อยละ 31.84 ของค่าเป้าหมายในปีงบประมาณ พ.ศ. 2570 ซึ่งกำหนดให้มูลค่าการลงทุนในพื้นที่ระเบียงเศรษฐกิจพิเศษ ไม่น้อยกว่า 150,000 ล้านบาท ส่งผลให้มี **สถานะการบรรลุเป้าหมายอยู่ในระดับวิกฤติ (สีแดง)** ทั้งนี้ หากเปรียบเทียบสถานการณ์ของ พ.ศ. 2566 (ข้อมูล พ.ศ. 2566) กับ สถานการณ์ของ พ.ศ. 2565 ซึ่งเป็นปีก่อนหน้าที่มีการจัดเก็บข้อมูลล่าสุด ที่มีมูลค่า 98,903 ล้านบาท สะท้อนถึงสถานการณ์การพัฒนาที่แย่ง ร้อยละ 51.71



ที่มา: สำนักงานคณะกรรมการส่งเสริมการลงทุน

เขตเศรษฐกิจพิเศษ



090205

อย่างไรก็ดี มูลค่าการลงทุนในพื้นที่ระยองฯ ปีงบประมาณ พ.ศ. 2566 คิดเป็นร้อยละ 31.84 ของค่าเป้าหมายในปีงบประมาณ พ.ศ. 2570 ซึ่งกำหนดให้มูลค่าการลงทุนในพื้นที่ระยองฯ เพิ่มขึ้นไม่น้อยกว่า 150,000 ล้านบาท ดังนั้น การดำเนินงานในระยะเร่งด่วนภาครัฐจึงจำเป็นต้องเร่งดึงดูดการลงทุนในพื้นที่ระยองฯ ให้เพิ่มมากขึ้น โดยเฉพาะใน 6 คลัสเตอร์อุตสาหกรรมเป้าหมาย ได้แก่ คลัสเตอร์อุตสาหกรรมสร้างสรรค์ คลัสเตอร์อุตสาหกรรมดิจิทัล คลัสเตอร์อุตสาหกรรมท่องเที่ยวและท่องเที่ยวเชิงสุขภาพ คลัสเตอร์อุตสาหกรรมเครื่องใช้ไฟฟ้าและอิเล็กทรอนิกส์ และคลัสเตอร์อุตสาหกรรมชีวภาพ ให้เกิดการพัฒนาและเชื่อมโยงห่วงโซ่การผลิตและบริการในพื้นที่กับพื้นที่โดยรอบและกับพื้นที่เศรษฐกิจแห่งอื่นในประเทศและประเทศในภูมิภาค สร้างมูลค่าเพิ่มตลอดห่วงโซ่โดยใช้เทคโนโลยีและนวัตกรรม และเร่งประชาสัมพันธ์เชิงรุกเพื่อดึงดูดการลงทุน และสร้างความเชื่อมั่นให้นักลงทุน ควบคู่กับการเสริมสร้างการรับรู้และความเข้าใจของประชาชนเกี่ยวกับการพัฒนาในพื้นที่ระยองฯ

การดำเนินงานที่ผ่านมา

คณะกรรมการนโยบายการพัฒนาเขตเศรษฐกิจพิเศษ (กพศ.) ได้กำหนดคลัสเตอร์อุตสาหกรรมเป้าหมายในระยะแรกรวม 6 คลัสเตอร์ ได้แก่ อุตสาหกรรมเกษตรและอาหาร อุตสาหกรรมชีวภาพ อุตสาหกรรมสร้างสรรค์ อุตสาหกรรมดิจิทัล อุตสาหกรรมท่องเที่ยวและท่องเที่ยวเชิงสุขภาพ และอุตสาหกรรมเครื่องใช้ไฟฟ้าและอิเล็กทรอนิกส์ และต่อมาคณะกรรมการส่งเสริมการลงทุน (กท.) ได้ออกมาตรการส่งเสริมการลงทุนในพื้นที่ระยองฯ ซึ่งให้สิทธิประโยชน์ในระดับสูงตามคลัสเตอร์อุตสาหกรรมเป้าหมายที่ กพศ. กำหนด และหากมีการพัฒนาบุคลากรหรือวิจัยและพัฒนา จะได้รับสิทธิประโยชน์เพิ่มเติม นอกจากนี้ หน่วยงานที่เกี่ยวข้องทั้งภาครัฐและเอกชนได้พัฒนาโครงการสำคัญและดำเนินกิจกรรมทางเศรษฐกิจที่สนับสนุนการพัฒนาระยองฯ ได้แก่ การพัฒนาโครงสร้างพื้นฐานเพื่อสนับสนุนการขยายตัวของกิจกรรมทางเศรษฐกิจและการเชื่อมโยงกับพื้นที่เศรษฐกิจหลักทั้งภายในและภายนอกประเทศ ครอบคลุมด้านคมนาคมขนส่ง ระบบสาธารณูปโภค/สาธารณูปการ และการจัดตั้งนิคมอุตสาหกรรมหรือพื้นที่รองรับอุตสาหกรรมอื่น ๆ รวมทั้งการพัฒนาโครงสร้างพื้นฐานเพื่อสนับสนุนจุดเน้นการพัฒนาในแต่ละระยองฯ อาทิ โครงข่ายการสื่อสารและโทรคมนาคมในระยองฯ ภาคเหนือ โครงสร้างพื้นฐานด้านการขนส่งและโลจิสติกส์ในระยองฯ ภาคใต้ โครงสร้างพื้นฐานด้านการขนส่ง/โลจิสติกส์ และโครงสร้างพื้นฐานด้านการวิจัยและพัฒนาในระยองฯ ภาคตะวันออกเฉิยงเหนือและระยองฯ ภาคกลาง-ตะวันตก การยกระดับการวิจัยและพัฒนาเพื่อสร้างมูลค่าเพิ่มให้แก่ภาคการผลิต/บริการของระยองฯ และการส่งเสริมการถ่ายทอดเทคโนโลยีและนวัตกรรม และการแลกเปลี่ยนข้อมูล องค์กรความรู้ ระหว่างภาครัฐ-ภาคเอกชน-สถาบันการศึกษา-ชุมชน



ประเด็นท้าทายที่ส่งผลกระทบต่อการบรรลุเป้าหมาย

หลังจากที่ กพศ. ได้กำหนดขอบเขตพื้นที่ และคลัสเตอร์อุตสาหกรรมเป้าหมายระยะแรกของระเบียงฯ 4 ภาค และคณะกรรมการส่งเสริมการลงทุนได้ออกมาตรการส่งเสริมการลงทุนในพื้นที่ระเบียงฯ ตามคลัสเตอร์อุตสาหกรรมเป้าหมายที่ กพศ. กำหนดแล้ว โดยมีผลบังคับใช้ตั้งแต่วันที่ 3 มกราคม 2566 ดังนั้นการพัฒนาระเบียงฯ 4 ภาคต้องเร่งจัดทำรายละเอียดแผนขับเคลื่อนในแต่ละองค์ประกอบการพัฒนา 5 ด้าน ได้แก่ การให้สิทธิประโยชน์และการอำนวยความสะดวกการลงทุนเพิ่มเติม การพัฒนาโครงสร้างพื้นฐาน การพัฒนาและเชื่อมโยงห่วงโซ่การผลิตและบริการ การพัฒนาแรงงานและสนับสนุนผู้ประกอบการ และการวิจัยและพัฒนาและการถ่ายทอดเทคโนโลยี ให้แล้วเสร็จ เพื่อให้หน่วยงานทั้งในส่วนกลางและในระดับพื้นที่ใช้บูรณาการและขับเคลื่อนการพัฒนาได้อย่างเป็นเอกภาพ ประสานผลักดันการดำเนินโครงการ/มาตรการสำคัญเพิ่มเติมในระเบียงฯ เพื่อต่อยอดสร้างมูลค่าเพิ่มให้กิจกรรมทางเศรษฐกิจในพื้นที่ และประชาสัมพันธ์เชิงรุกเพื่อดึงดูดให้เกิดการลงทุนตามมาตรการส่งเสริมการลงทุนฯ ที่ได้ประกาศไปแล้ว โดยเฉพาะในกิจการที่พื้นที่มีศักยภาพและโอกาสในการพัฒนา

ข้อเสนอแนะเพื่อการบรรลุเป้าหมาย

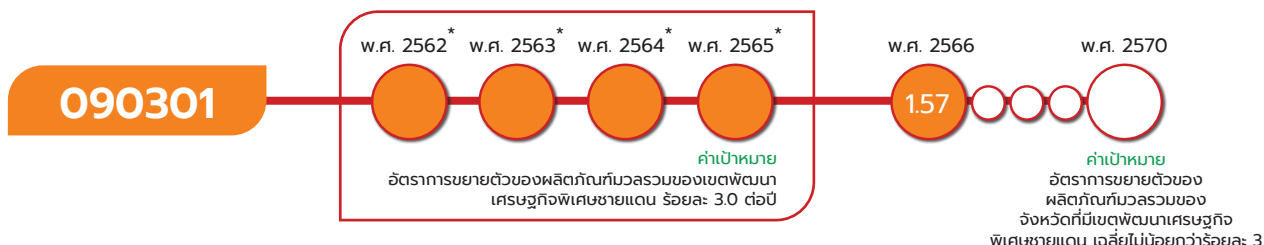
การพัฒนาระเบียงฯ ในระยะต่อไป ควรเตรียมความพร้อมของพื้นที่เพื่อดึงดูดให้เกิดการลงทุนของภาคเอกชน โดยเร่งพัฒนาโครงสร้างพื้นฐานให้เชื่อมโยงอย่างเป็นระบบทั้งภายในพื้นที่ระเบียงฯ และเชื่อมโยงกับพื้นที่ต่อเนื่องเพื่อสนับสนุนจุดเน้นการพัฒนาในแต่ละระเบียงฯ พัฒนาห่วงโซ่การผลิตและบริการเพื่อพัฒนาเชื่อมโยงต้นน้ำ-กลางน้ำ-ปลายน้ำ ในระเบียงฯ และพื้นที่เกี่ยวเนื่อง โดยส่งเสริมการนำเทคโนโลยีและนวัตกรรมมากระดับการพัฒนาภาคการผลิตและบริการที่มีศักยภาพ พัฒนาแรงงานรองรับกิจการเป้าหมายในพื้นที่ และเพิ่มศักยภาพของผู้ประกอบการให้สามารถแข่งขันได้กับต่างประเทศ และสนับสนุนการวิจัยและพัฒนา โดยต่อยอดงานวิจัยให้ใช้ประโยชน์ได้ในเชิงพาณิชย์และการถ่ายทอดเทคโนโลยีและนวัตกรรมแก่ผู้ประกอบการ นอกจากนี้ ควรเร่งประชาสัมพันธ์เพื่อสร้างการรับรู้ให้แก่นักลงทุนทั้งในและต่างประเทศ และภาคส่วนที่เกี่ยวข้องเพื่อดึงดูดการลงทุนในระเบียงฯ ตามมาตรการส่งเสริมการลงทุนที่ประกาศไปแล้ว และกำหนดมาตรการสนับสนุนเพื่อนำไปสู่การบรรลุเป้าหมายของการเพิ่มมูลค่าการลงทุนในพื้นที่ระเบียงฯ ต่อไป

เขตเศรษฐกิจพิเศษ



090301

แผนแม่บทย่อย | การพัฒนาเขตพัฒนาเศรษฐกิจพิเศษชายแดน



หมายเหตุ : 1. เป้าหมาย 090301 การขยายตัวของผลิตภัณฑ์มวลรวมของพื้นที่เขตพัฒนาเศรษฐกิจพิเศษชายแดน ตามแผนแม่บทฯ (พ.ศ. 2566 - 2580) (ฉบับแก้ไขเพิ่มเติม) ได้มีการปรับตัวชี้วัดและค่าเป้าหมายที่ต้องบรรลุ จากเดิมอัตราการขยายตัวของผลิตภัณฑ์มวลรวมของเขตพัฒนาเศรษฐกิจพิเศษชายแดน เป็น อัตราการขยายตัวของผลิตภัณฑ์มวลรวมของจังหวัดที่มีเขตพัฒนาเศรษฐกิจพิเศษชายแดน เพื่อให้สามารถวัดค่าเป้าหมายได้

*2. ในห่วงที่ 1 (พ.ศ. 2562 - 2565) ข้อมูลผลิตภัณฑ์มวลรวมในปัจจุบันมีเพียงการจัดทำข้อมูลในระดับประเทศ ภูมิภาคและในระดับย่อยที่สุดคือรายจังหวัด ซึ่งขอบเขตพื้นที่ของเขตพัฒนาเศรษฐกิจพิเศษชายแดนครอบคลุมระดับตำบล ทำให้การประเมินผลการพัฒนาเขตพัฒนาเศรษฐกิจพิเศษชายแดนยังไม่สามารถประเมินจากอัตราการขยายตัวของผลิตภัณฑ์มวลรวมของพื้นที่ได้โดยตรงจึงเป็นการบรรยายสถานการณ์การพัฒนาและเทียบเคียงกับมูลค่าการลงทุนในเขตเศรษฐกิจพิเศษชายแดน ซึ่งแสดงผลข้อมูลในเป้าหมาย 090302 การลงทุนในเขตพัฒนาเศรษฐกิจพิเศษชายแดนเพิ่มขึ้น

3. อัตราการขยายตัวของผลิตภัณฑ์มวลรวมของจังหวัดที่มีเขตพัฒนาเศรษฐกิจพิเศษชายแดน เป็นมูลค่าอัตราการขยายตัวของผลิตภัณฑ์มวลรวมที่แท้จริงของจังหวัดที่มีเขตพัฒนาเศรษฐกิจพิเศษชายแดน มูลค่า ณ พ.ศ. 2564 (ข้อมูลล่าสุด เนื่องจากผลิตภัณฑ์มวลรวม ภูมิภาคและจังหวัดจะมีความล่าช้ากว่าปัจจุบัน 2 ปี)

เป้าหมายแผนแม่บทย่อย (Y1)

การขยายตัวของผลิตภัณฑ์มวลรวมของพื้นที่เขตพัฒนาเศรษฐกิจพิเศษชายแดนเพิ่มขึ้น

ค่าเป้าหมายที่ต้องบรรลุใน พ.ศ. 2570

อัตราการขยายตัวของผลิตภัณฑ์มวลรวมของจังหวัดที่มีเขตพัฒนาเศรษฐกิจพิเศษชายแดน เฉลี่ยไม่น้อยกว่าร้อยละ 3 ใน พ.ศ. 2570

การพัฒนาเขตพัฒนาเศรษฐกิจพิเศษชายแดน 10 แห่ง ประกอบด้วย ตาก สระแก้ว มุกดาหาร ตราด สงขลา หนองคาย นครราชสีมา เชียงราย นครพนม และกาญจนบุรี มีวัตถุประสงค์เพื่อกระจายความเจริญสู่ภูมิภาค ยกยกระดับรายได้และคุณภาพชีวิตของประชาชน จัดระเบียบความมั่นคงชายแดน และเพิ่มความสามารถการแข่งขัน โดยเป็นการพัฒนาต่อยอดสร้างมูลค่าเพิ่มจากฐานทรัพยากรและกิจกรรมเศรษฐกิจในพื้นที่ ผลักดันให้เกิดการเพิ่มความสามารถในการผลิตและบริการในระดับพื้นที่ ส่งเสริมการสร้างงานและการเพิ่มรายได้ซึ่งจะนำไปสู่การขับเคลื่อนและยกระดับการพัฒนาทางเศรษฐกิจและสังคม โดยมีปัจจัยแห่งความสำเร็จที่สำคัญ ได้แก่ ความครอบคลุมและสอดคล้องของโครงสร้างพื้นฐานในเขตพัฒนาเศรษฐกิจพิเศษชายแดนและโครงสร้างพื้นฐานเชื่อมโยงกับพื้นที่เศรษฐกิจหลัก โดยใช้ประโยชน์โครงสร้างพื้นฐานให้เต็มศักยภาพ และการเพิ่มประสิทธิภาพการอำนวยความสะดวกการผ่านแดน การยกระดับมาตรฐานการผลิต การท่องเที่ยวและบริการให้ใช้เทคโนโลยีที่สูงขึ้น รวมถึงการสร้างสภาพแวดล้อมที่สนับสนุนการขยายตัวทางเศรษฐกิจการประชาสัมพันธ์และการตลาด ตลอดจนการจูงใจให้เกิดการลงทุนในพื้นที่ตามความต้องการของแต่ละกลุ่มเป้าหมายของนักลงทุน

เป้าหมายแผนแม่บทย่อย (Y1) 090301 ได้มีการปรับตัวชี้วัดและค่าเป้าหมายที่ต้องบรรลุภายใน พ.ศ. 2570 จากเดิม อัตราการขยายตัวของผลิตภัณฑ์มวลรวมของเขตพัฒนาเศรษฐกิจพิเศษชายแดน ขยายตัวร้อยละ 3.0 ต่อปี เป็น อัตราการขยายตัวของผลิตภัณฑ์มวลรวมของจังหวัดที่มีเขตพัฒนาเศรษฐกิจพิเศษชายแดน เฉลี่ยร้อยละ 3.0



ความสอดคล้องของเป้าหมายแผนแม่บทย่อย (Y1) กับแผนพัฒนาเศรษฐกิจและสังคมแห่งชาติ ฉบับที่ 13 และรัฐธรรมนูญแห่งราชอาณาจักรไทย พ.ศ. 2560 หมวด 16 ตามมาตรา 258

เป้าหมายแผนแม่บทย่อย (Y1)	แผนพัฒนาเศรษฐกิจและสังคมแห่งชาติ ฉบับที่ 13 (พ.ศ. 2566 - 2570)	รัฐธรรมนูญแห่งราชอาณาจักรไทย พ.ศ. 2560 หมวด 16 ตามมาตรา 258
 <p>เขตเศรษฐกิจพิเศษ</p> <p>090301</p> <p>การขยายตัวของผลิตภัณฑ์มวลรวมของพื้นที่เขตพัฒนาเศรษฐกิจพิเศษชายแดนเพิ่มขึ้น</p>	<p>หมวดหมายที่ 8</p> <p>ไทยมีพื้นที่และเมืองอัจฉริยะที่น่าอยู่ ปลอดภัย เดิมได้ดียิ่งขึ้น</p> <p>เป้าหมายระดับหมวดหมาย</p> <ol style="list-style-type: none"> 1. การเจริญเติบโตทางเศรษฐกิจของภาคและการลงทุนในเขตเศรษฐกิจพิเศษขยายตัวเพิ่มขึ้น 	<p>ไม่มี</p>

เป้าหมายแผนแม่บทย่อย 090301 เชื่อมโยงกับแผนพัฒนาฯ ฉบับที่ 13 (พ.ศ. 2566 - 2570) หมวดหมายที่ 8 ไทยมีพื้นที่และเมืองอัจฉริยะที่น่าอยู่ ปลอดภัย เดิมได้ดียิ่งขึ้น เป้าหมายที่ 1 การเจริญเติบโตทางเศรษฐกิจของภาคและการลงทุนในเขตเศรษฐกิจพิเศษขยายตัวเพิ่มขึ้น และไม่ปรากฏความเชื่อมโยงกับประเด็นการปฏิรูปประเทศโดยตรง

สถานการณ์การบรรลุเป้าหมาย

สรุปสถานการณ์การบรรลุเป้าหมายเทียบกับค่าเป้าหมาย พ.ศ. 2566 พิจารณาจากอัตราการขยายตัวของผลิตภัณฑ์มวลรวมของพื้นที่ระเบียงเศรษฐกิจพิเศษ โดยสถานการณ์ พ.ศ. 2566 (ข้อมูล ณ พ.ศ. 2564) อัตราการขยายตัวของผลิตภัณฑ์มวลรวมที่แท้จริงของจังหวัดที่มีเขตฯ ชายแดนเพิ่มขึ้นร้อยละ 1.57 คิดเป็นร้อยละ 52.33 ซึ่งต่ำกว่าค่าเป้าหมายใน พ.ศ. 2566 ที่กำหนดให้อัตราการขยายตัวของผลิตภัณฑ์มวลรวมของจังหวัดที่มีเขตฯ ชายแดนเพิ่มขึ้นเฉลี่ยร้อยละ 3 ซึ่งส่วนใหญ่เป็นผลจากโครงสร้างพื้นฐานที่ทยอยแล้วเสร็จและการลงทุนในพื้นที่เขตฯ ชายแดนเพิ่มขึ้น ประกอบกับสถานการณ์การแพร่ระบาดของเชื้อโควิด-19 คลี่คลาย อย่างไรก็ตาม ยังคงต้องมีการดำเนินงานเพื่อขับเคลื่อนการพัฒนาให้เศรษฐกิจในพื้นที่เติบโตมากขึ้น

สถานการณ์การบรรลุเป้าหมายเทียบกับค่าเป้าหมาย พ.ศ. 2570 สถานการณ์ พ.ศ. 2566 (ข้อมูล ณ พ.ศ. 2564) อัตราการขยายตัวของผลิตภัณฑ์มวลรวมที่แท้จริงของจังหวัดที่มีเขตฯ ชายแดนเพิ่มขึ้นร้อยละ 1.57 คิดเป็นร้อยละ 52.33 ของค่าเป้าหมายใน พ.ศ. 2570 ที่กำหนดให้อัตราการขยายตัวของผลิตภัณฑ์มวลรวมของจังหวัดที่มีเขตฯ ชายแดนเฉลี่ยไม่น้อยกว่าร้อยละ 3.00 ส่งผลให้สถานะการบรรลุเป้าหมายอยู่ในระดับความเสี่ยงในการบรรลุเป้าหมาย (สีส้ม) ทั้งนี้ หากเปรียบเทียบสถานการณ์ของ พ.ศ. 2566 (ข้อมูล พ.ศ. 2564) กับสถานการณ์ของ พ.ศ. 2563 ซึ่งเป็นปีก่อนหน้าที่มีการจัดเก็บข้อมูลล่าสุด ที่มีการหดตัวร้อยละ 3.64 สะท้อนถึงสถานการณ์การพัฒนาที่ดีขึ้น ร้อยละ 143.13



เขตเศรษฐกิจพิเศษ



090301

ซึ่งมีแนวโน้มที่ดีขึ้นหลังสถานการณ์โควิด-19 คลี่คลาย ซึ่งการเปรียบเทียบอัตราการขยายตัวของผลิตภัณฑ์มวลรวมของจังหวัดที่มีเขตฯ ชายแดนระหว่าง พ.ศ. 2566 และ พ.ศ. 2565 ที่มีอัตราการหดตัว ร้อยละ 3.64 สะท้อนถึงสถานการณ์การพัฒนาที่ดีขึ้น ร้อยละ 143.13

การดำเนินงานที่ผ่านมา

การดำเนินงานเขตฯ ชายแดนที่ผ่านมาหน่วยงานที่เกี่ยวข้องทั้งในส่วนกลางและพื้นที่ได้ร่วมขับเคลื่อนการพัฒนาเขตฯ ชายแดนทั้ง 10 แห่งอย่างต่อเนื่องและมีความก้าวหน้ามาโดยลำดับ โดยมีการดำเนินโครงการสำคัญที่สนับสนุนการบรรลุเป้าหมายการขยายตัวของผลิตภัณฑ์มวลรวมของพื้นที่เขตฯ ชายแดน ใน พ.ศ. 2566 ในด้านต่างๆ ที่เป็นองค์ประกอบในการขับเคลื่อนการพัฒนาและช่วยสนับสนุนให้เกิดการขยายตัวของผลิตภัณฑ์มวลรวมของพื้นที่เขตฯ ชายแดน

การดำเนินโครงการสำคัญของภาครัฐได้สนับสนุนการฟื้นตัวทางเศรษฐกิจ การเพิ่มความสามารถในการแข่งขันของพื้นที่ซึ่งส่งผลให้เกิดการขยายตัวทางเศรษฐกิจและการลงทุนในเขตฯ ชายแดนเพิ่มขึ้น ได้แก่ (1) การเร่งรัดพัฒนาและยกระดับโครงสร้างพื้นฐานทั้งด้านเศรษฐกิจและสังคมให้เพียงพอต่อความต้องการ และมีคุณภาพสูงขึ้น ทั้งด้านคมนาคมขนส่ง ด้านศุลกากร สาธารณูปโภค/สาธารณูปการ อาชีพ การก่อสร้างด้านศุลกากรแม่สอดแห่งที่ 2 ในเขตฯ ตาก การพัฒนาทางหลวง ทล 3157 ตอนบ่อไร่-แหลมคือ ต.ห้วยแร้ง จ.ตราด เพื่อพัฒนาโครงข่ายเชื่อมโยงพื้นที่เศรษฐกิจพิเศษตราดเพื่อรองรับปริมาณการจราจรที่เพิ่มขึ้น การพัฒนาโครงสร้างพื้นฐานพร้อมสิ่งอำนวยความสะดวกภายในพื้นที่เขตพัฒนาเศรษฐกิจพิเศษ โดยดำเนินการต่อเนื่องตั้งแต่ พ.ศ. 2563 - 2568 และ (2) การส่งเสริมความสามารถในการแข่งขันด้านเศรษฐกิจ อาชีพ การส่งเสริมและแก้ไขปัญหาอุปสรรคทางการค้าการลงทุนชายแดนและเขตเศรษฐกิจพิเศษชายแดนกับประเทศเพื่อนบ้าน การพัฒนาศักยภาพผู้ประกอบการและสินค้าและบริการเป้าหมายเชื่อมโยงสู่ตลาดนานาชาติมากขึ้นเพื่อเพิ่มมูลค่าผลิตภัณฑ์ให้แข่งขันได้และยกระดับรายได้ของประชาชนในเขตฯ ตราด

ประเด็นท้าทายที่ส่งผลต่อการบรรลุเป้าหมาย

ประกอบด้วย การดึงดูดการลงทุนให้เพิ่มขึ้น การเร่งรัดพัฒนาโครงสร้างพื้นฐานด้านต่าง ๆ ให้แล้วเสร็จตามแผนและเชื่อมโยงกับพื้นที่เกี่ยวเนื่องทั้งในประเทศและข้ามพรมแดนเพื่อให้สามารถรองรับการขยายตัวของกิจกรรมทางเศรษฐกิจและการเพิ่มบทบาทในห่วงโซ่อุปทานของเขตฯ ชายแดนได้อย่างมีประสิทธิภาพ การยกระดับการผลิตและบริการในพื้นที่ให้ใช้เทคโนโลยีที่สูงขึ้นและได้มาตรฐานสากล การพัฒนาศักยภาพแรงงานและผู้ประกอบการท้องถิ่นให้สอดคล้องกับกิจการเป้าหมายที่ส่งเสริมการลงทุน การบริหารจัดการแรงงานต่างด้าวข้ามพรมแดนให้เหมาะสมกับสถานการณ์ด้านเศรษฐกิจ สังคม และความมั่นคง การเฝ้าระวังและควบคุมโรคติดต่อข้ามพรมแดน รวมทั้งการพัฒนาศักยภาพของเขตฯ ชายแดนให้พร้อมรับการเปลี่ยนแปลงและลดผลกระทบจากการพัฒนา ตลอดจนการกำหนดนโยบายระหว่างประเทศและการพัฒนาโครงการสำคัญในประเทศเพื่อนบ้านที่ส่งผลต่อการพัฒนาเขตฯ ชายแดน โดยหากสามารถบริหารจัดการความท้าทายดังกล่าวได้อย่างมีประสิทธิภาพจะช่วยสนับสนุนการลงทุนและกระตุ้นกิจกรรมทางเศรษฐกิจในพื้นที่ได้อย่างต่อเนื่องส่งผลให้การขยายตัวของผลิตภัณฑ์มวลรวมของเขตฯ ชายแดนเพิ่มขึ้น



ข้อเสนอแนะเพื่อการบรรลุเป้าหมาย

การพัฒนาเขตฯ ชายแดนในระยะต่อไปควรเสริมสร้างความเชื่อมั่นและดึงดูดการลงทุนให้เพิ่มขึ้นอย่างต่อเนื่องตามมาตรการส่งเสริมการลงทุนในพื้นที่เขตพัฒนาเศรษฐกิจพิเศษที่ได้ออกประกาศไปแล้วและมีผลตั้งแต่วันที่ 3 มกราคม 2566 เร่งพัฒนาโครงสร้างพื้นฐานให้สามารถเชื่อมโยงกับพื้นที่เศรษฐกิจหลักอื่น ๆ ทั้งในประเทศ (เขตพัฒนาพิเศษภาคตะวันออก และระเบียงเศรษฐกิจพิเศษใน 4 ภาค) และประเทศเพื่อนบ้าน และใช้ประโยชน์จากโครงสร้างพื้นฐานที่รัฐได้ลงทุนไว้แล้วให้เต็มศักยภาพ รวมทั้งพัฒนาโครงข่ายการสื่อสารและโทรคมนาคมเพื่อส่งเสริมกิจกรรมเศรษฐกิจที่ใช้เทคโนโลยีดิจิทัล ตลอดจนพัฒนาสภาพแวดล้อมที่เอื้อต่อการประกอบธุรกิจ และยกระดับคุณภาพการผลิตโดยใช้เทคโนโลยีที่สูงขึ้นและสร้างมูลค่าเพิ่มให้การผลิตและบริการโดยต่อยอดการใช้ประโยชน์ทรัพยากรที่มีในพื้นที่ให้มากขึ้น พัฒนาศักยภาพของแรงงานให้สอดคล้องกับความต้องการของตลาด พัฒนาศักยภาพผู้ประกอบการให้สามารถแข่งขันได้ทั้งในและต่างประเทศ และบริหารจัดการแรงงานต่างด้าวอย่างเหมาะสมและมีประสิทธิภาพ รวมทั้งประสานความร่วมมือกับประเทศเพื่อนบ้านและประเทศในภูมิภาคเพื่อให้เขตฯ ชายแดนสามารถเชื่อมโยงและได้รับประโยชน์จากโอกาสการพัฒนาที่เกิดขึ้น

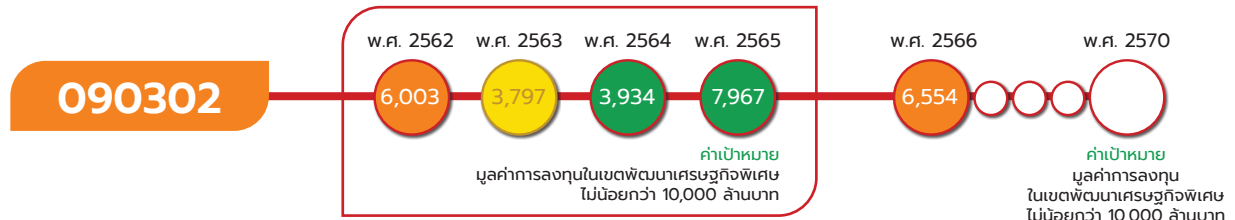




090302

แผนแม่บทย่อย

การพัฒนาเขตพัฒนาเศรษฐกิจพิเศษชายแดน



หมายเหตุ : เป้าหมาย 090302 เป็นการวัดมูลค่าการลงทุนในช่วง 5 ปี ซึ่งมูลค่าที่แสดงผลเป็นมูลค่าการลงทุนต่อปี

เป้าหมายแผนแม่บทย่อย (Y1)

การลงทุนในเขตพัฒนาเศรษฐกิจพิเศษชายแดนเพิ่มขึ้น

ค่าเป้าหมายที่ต้องบรรลุใน พ.ศ. 2570

มูลค่าการลงทุนในเขตพัฒนาเศรษฐกิจพิเศษชายแดน ไม่น้อยกว่า 10,000 ล้านบาท ภายใน พ.ศ. 2570


การลงทุนในเขตพัฒนาเศรษฐกิจพิเศษชายแดน เป็นการวัดผลของมูลค่าการลงทุนของภาคเอกชนสะสมในช่วง 5 ปี โดยไม่รวมมูลค่าการลงทุนในโครงสร้างพื้นฐานขนาดใหญ่และโครงการลงทุนจากภาครัฐอื่น ๆ ในเขตพัฒนาเศรษฐกิจพิเศษชายแดน 10 แห่ง ประกอบด้วย ตาก สระแก้ว มุกดาหาร ตราด สงขลา หนองคาย นครราชสีมา เชียงราย นครพนม และกาญจนบุรี

การส่งเสริมการลงทุนในเขตฯ ชายแดน มีวัตถุประสงค์เพื่อให้เกิดการสร้างงานให้แก่ประชาชนในพื้นที่และพื้นที่เกี่ยวเนื่อง ซึ่งสามารถลดอัตราการว่างงานและเพิ่มรายได้ของประชากร นอกจากนี้ ยังเป็นส่วนสำคัญในการยกระดับความสามารถในการแข่งขันของพื้นที่ให้เอื้อต่อการค้า การลงทุน และการท่องเที่ยว รองรับกิจกรรมทางเศรษฐกิจและสังคมที่เชื่อมโยงกับพื้นที่เศรษฐกิจหลักในประเทศและประเทศเพื่อนบ้านซึ่งจะช่วยขับเคลื่อนมูลค่าเพิ่มทางเศรษฐกิจ โดยมีปัจจัยแห่งความสำเร็จที่สำคัญ อาทิ มาตรการส่งเสริมการลงทุนและการให้สิทธิประโยชน์ที่สอดคล้องกับศักยภาพ/โอกาสของพื้นที่และความต้องการของนักลงทุน รวมถึงบริบทและสถานการณ์ด้านเศรษฐกิจ สังคมและความมั่นคง ที่เอื้อต่อการลงทุน นอกจากนี้ การตลาดและการประชาสัมพันธ์ที่เข้าถึงกลุ่มเป้าหมายและต่อเนื่องจะช่วยให้นักลงทุนสามารถเข้าถึงข้อมูลข่าวสารการลงทุนได้สะดวกครอบคลุม ซึ่งจะเพิ่มโอกาสในการดึงดูดการลงทุนมายังเขตฯ ชายแดนได้เพิ่มขึ้น

เป้าหมายแผนแม่บทย่อย (Y1) 090302 ยังคงตัวชี้วัดและค่าเป้าหมายเดิมที่กำหนดให้มีมูลค่าการลงทุนรวมไม่น้อยกว่า 10,000 ล้านบาท ใน พ.ศ. 2570



ความสอดคล้องของเป้าหมายแผนแม่บทย่อย (Y1) กับแผนพัฒนาเศรษฐกิจและสังคมแห่งชาติ ฉบับที่ 13 และรัฐธรรมนูญแห่งราชอาณาจักรไทย พ.ศ. 2560 หมวด 16 ตามมาตรา 258

<p>เป้าหมายแผนแม่บทย่อย (Y1)</p>  <p>090302</p> <p>การลงทุนในเขตพัฒนาเศรษฐกิจพิเศษ ชายแดนเพิ่มขึ้น</p>	<p>แผนพัฒนาเศรษฐกิจและสังคมแห่งชาติ ฉบับที่ 13 (พ.ศ. 2566 - 2570)</p> <p>หมวดหมายที่ 8</p> <p>ไทยมีพื้นที่และเมืองอัจฉริยะที่น่าอยู่ ปลอดภัย เติบโตได้อย่างยั่งยืน</p> <p>เป้าหมายระดับหมวดหมาย</p> <p>1. การเจริญเติบโตทางเศรษฐกิจของภาคและการลงทุนในเขตเศรษฐกิจพิเศษขยายตัวเพิ่มขึ้น</p>	<p>รัฐธรรมนูญแห่งราชอาณาจักรไทย พ.ศ. 2560 หมวด 16 ตามมาตรา 258</p> <p>(1) จัดอุปสรรค และเสริมสร้างความสามารถในการแข่งขันของประเทศ เพื่อให้ประเทศไทยและประชาชนได้รับประโยชน์จากการเข้าร่วมกลุ่มเศรษฐกิจต่าง ๆ อย่างยั่งยืน โดยมีภูมิคุ้มกันที่ดี</p> <p>(2) สร้างกลไกเพื่อส่งเสริมและสนับสนุนการนำความคิดสร้างสรรค์และเทคโนโลยีที่ทันสมัยมาใช้ในการพัฒนาเศรษฐกิจของประเทศ</p> <p>(3) ปรับปรุงระบบภาษีอากรให้มีความเป็นธรรม ลดความเหลื่อมล้ำ เพิ่มทุนรายได้ของรัฐด้านต่าง ๆ อย่างมีประสิทธิภาพ และปรับปรุงระบบการจัดทำและการใช้จ่ายงบประมาณให้มีประสิทธิภาพและสัมฤทธิ์ผล</p> <p>(4) สร้างกลไกเพื่อส่งเสริมสหกรณ์และผู้ประกอบการ แต่ละขนาดให้มีความสามารถในการแข่งขันอย่างเหมาะสม และส่งเสริมการประกอบวิสาหกิจเพื่อสังคมและวิสาหกิจที่เป็นมิตรต่อสิ่งแวดล้อม รวมทั้งสร้างกลไกเพิ่มโอกาสในการทำงานและการประกอบอาชีพของประชาชน</p>
---	--	---

เป้าหมายแผนแม่บทย่อย (Y1) 090302 เชื่อมโยงกับแผนพัฒนาฉบับที่ 13 (พ.ศ. 2566 - 2570) หมวดหมายที่ 8 ไทยมีพื้นที่และเมืองอัจฉริยะที่น่าอยู่ ปลอดภัย เติบโตได้อย่างยั่งยืน เป้าหมายที่ 1 การเจริญเติบโตทางเศรษฐกิจของภาคและการลงทุนในเขตเศรษฐกิจพิเศษขยายตัวเพิ่มขึ้น นอกจากนี้ เพื่อให้เป้าหมายของการปฏิรูปประเทศ ตามที่กำหนดไว้ในหมวด 16 ของรัฐธรรมนูญ มาตรา 258 ในส่วนของด้านเศรษฐกิจที่กำหนดให้มีการจัดอุปสรรค และเสริมสร้างความสามารถในการแข่งขันของประเทศเพื่อให้ประเทศไทยและประชาชนได้รับประโยชน์ สร้างกลไกเพื่อส่งเสริมและสนับสนุนการนำความคิดสร้างสรรค์และเทคโนโลยีที่ทันสมัยมาส่งเสริมผู้ประกอบการแต่ละขนาดให้มีความสามารถในการแข่งขันอย่างเหมาะสม และส่งเสริมการประกอบวิสาหกิจเพื่อสังคมและวิสาหกิจที่เป็นมิตรต่อสิ่งแวดล้อม รวมทั้งสร้างโอกาสในการทำงานและการประกอบอาชีพของประชาชน ซึ่งหน่วยงานของรัฐที่เกี่ยวข้องสามารถดำเนินการผ่านโครงการที่มีความสอดคล้องกับเป้าหมายนี้ได้ด้วย เพื่อให้การบรรลุผลจากการปฏิรูปประเทศมีความยั่งยืนของผลสัมฤทธิ์ได้ต่อไป



เขตเศรษฐกิจพิเศษ

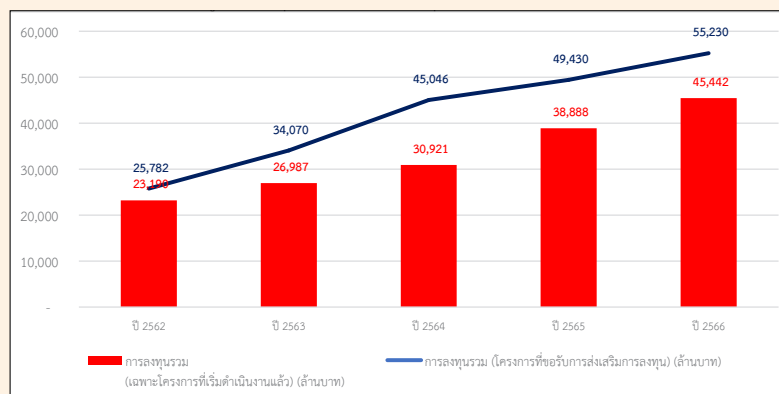


090302

สถานการณ์การบรรลุเป้าหมาย

สรุปสถานการณ์การบรรลุเป้าหมายเทียบกับค่าเป้าหมาย พ.ศ. 2566 พิจารณาจากมูลค่าการลงทุนในเขตพัฒนาเศรษฐกิจพิเศษชายแดน โดยสถานการณ์ พ.ศ. 2566 (ข้อมูล พ.ศ. 2566) มีมูลค่ามีการลงทุนรวม 6,553.74 ล้านบาท คิดเป็นร้อยละ 327.69 ของค่าเป้าหมาย ซึ่งสูงกว่าค่าเป้าหมายที่กำหนดไว้ 2,000 ล้านบาท ใน พ.ศ. 2566 ประกอบด้วย การลงทุนที่ได้รับการส่งเสริมการลงทุนจากสำนักงานคณะกรรมการส่งเสริมการลงทุน (สกท.) และดำเนินการลงทุนแล้ว 1,792.92 ล้านบาท การลงทุนของภาคเอกชนในนิคมอุตสาหกรรมสระแก้วและนิคมฯ สงขลา 2,993.90 ล้านบาท มูลค่าทุนจดทะเบียนของนิติบุคคลจัดตั้งใหม่ 1,729.32 ล้านบาท การขอใช้สิทธิประโยชน์ภายใต้มาตรการของกรมศุลกากรเพื่อจัดตั้งเขตปลอดอากรและคลังสินค้าทัณฑ์บนในเขตฯ ตาก 10 ล้านบาท และการให้สินเชื่อของธนาคารเพื่อการส่งออกและนำเข้าแห่งประเทศไทยสำหรับผู้ประกอบการในเขตฯ สงขลา และเชียงราย 27.60 ล้านบาท โดยเมื่อพิจารณาสัดส่วนของมูลค่าการลงทุน พบว่า การลงทุนของภาคเอกชนในนิคมฯ มีมูลค่าสูงสุด คิดเป็นร้อยละ 45.68 โดยเป็นการลงทุนในกิจการสถานีบริการน้ำมันและศูนย์โลจิสติกส์ในเขตฯ สงขลา และกิจการผลิตน้ำยาทำความสะอาดในเขตฯ สระแก้ว รองลงมาเป็นการลงทุนที่ได้รับการส่งเสริมการลงทุนจาก สกท. คิดเป็นร้อยละ 27.36 ในกิจการประเภทการผลิตยางแท่งหรือยางผสม (เขตฯ มุกดาหาร) กิจการคัดคุณภาพเมล็ดกาแฟ (เขตฯ เชียงราย) กิจการผลิตเสื้อผ้าและเครื่องนุ่งห่ม (เขตฯ ตาก) และกิจการผลิตพลังงานไฟฟ้าจากแสงอาทิตย์ (เขตฯ สงขลา) ในส่วนของมูลค่าการจดทะเบียนนิติบุคคลจัดตั้งใหม่ คิดเป็นร้อยละ 26.39 ของมูลค่าการลงทุนรวมในเขตฯ ชายแดน โดยส่วนใหญ่เป็น SMEs ในประเภทกิจการก่อสร้างทั่วไป ค่าปลีก-ค้าส่งสินค้าอุปโภคบริโภค การบริการด้านอาหารในร้านอาหารและภัตตาคาร เป็นต้น

มูลค่าการลงทุนในเขตพัฒนาเศรษฐกิจพิเศษชายแดน ปีงบประมาณ พ.ศ. 2562 – 2566



ที่มา: สำนักงานคณะกรรมการส่งเสริมการลงทุน

สถานการณ์การบรรลุเป้าหมายเทียบกับค่าเป้าหมาย พ.ศ. 2570 สถานการณ์ พ.ศ. 2566 เขตฯ ชายแดนในปีงบประมาณ พ.ศ. 2566 มีมูลค่า 6,553.74 ล้านบาท ซึ่งคิดเป็นร้อยละ 65 ของค่าเป้าหมายที่กำหนดไว้ 10,000 ล้านบาทใน พ.ศ. 2570 ส่งผลให้มี **สถานะการบรรลุเป้าหมายอยู่ในระดับเสี่ยงในการบรรลุเป้าหมาย (สีส้ม)** อย่างไรก็ตาม มาตรการการลงทุนดังกล่าวเป็นเพียงการลงทุนในปีแรกของห้วงการพัฒนาระยะ 5 ปี (พ.ศ. 2566 - 2570) ดังนั้น สถานการณ์ดังกล่าวจึงมีแนวโน้มในการบรรลุค่าเป้าหมาย





พ.ศ. 2570 ได้ค่อนข้างสูง ทั้งนี้ หากเปรียบเทียบสถานการณ์ของ พ.ศ. 2566 (ข้อมูล พ.ศ. 2566) กับ สถานการณ์ของ พ.ศ. 2565 ซึ่งเป็นปีก่อนหน้าที่มีการจัดเก็บข้อมูลล่าสุด ที่มีมูลค่า 7,966.57 ล้านบาท สะท้อนถึงสถานการณ์การพัฒนาที่แยกลง ร้อยละ 17.72 ส่วนใหญ่เป็นการลงทุนขนาดใหญ่ในกิจการถลุงมีอย่างในเขตฯ สงขลา กว่า 4,000 ล้านบาท ซึ่งเป็นผลมาจากการแพร่ระบาดของเชื้อโควิด-19 ที่มีความต้องการถลุงมีอย่างมากขึ้นในตลาดโลกผู้ประกอบการจึงใช้โอกาสดังกล่าวในการขยายการลงทุนเพื่อตอบสนองต่อความต้องการดังกล่าวอย่างไรก็ดี การลงทุนใน พ.ศ. 2566 มีการลงทุนในประเภทกิจการที่หลากหลายทั้งด้านการผลิตและบริการ เช่น กิจการสถานีบริการน้ำมันและกิจการโลจิสติกส์ ในนิคมอุตสาหกรรมการคัดคุณภาพเมล็ดกาแฟ การผลิตเครื่องนุ่งห่ม การผลิตยางแท่ง เป็นต้น และคาดว่ามูลค่าการลงทุนในเขตฯ ชายแดนในห้วง พ.ศ. 2567 – 2570 จะมีแนวโน้มเพิ่มขึ้นอย่างต่อเนื่องจากมาตรการส่งเสริมการลงทุนในเขตฯ ชายแดนที่ได้ขบทวนและประกาศใช้ตั้งแต่วันที่ พ.ศ. 2566 โครงสร้างพื้นฐานสำคัญที่ทยอยแล้วเสร็จในพื้นที่รวมทั้งการประชาสัมพันธ์ดึงดูดการลงทุนและสามารถบรรลุค่าเป้าหมายที่ตั้งไว้ได้

การดำเนินงานที่ผ่านมา

การขับเคลื่อนการพัฒนาเขตฯ ชายแดนในปีงบประมาณ พ.ศ. 2566 หน่วยงานภาครัฐได้ร่วมกันบูรณาการขับเคลื่อนการดำเนินงานตามองค์ประกอบการพัฒนาที่สำคัญ ดังนี้ (1) การขบทวนสิทธิประโยชน์และกิจการเป้าหมาย ในเขตฯ ชายแดน โดย สศช. สกท. และการนิคมอุตสาหกรรมแห่งประเทศไทยได้ร่วมกันศึกษาขบทวนกิจการเป้าหมายในเขตฯ ชายแดนเพื่อปรับปรุงและกำหนดกิจการเป้าหมายให้สอดคล้องกับบริบทของพื้นที่และสถานการณ์ปัจจุบันที่เปลี่ยนแปลงไป และตอบสนองกับความต้องการของภาคเอกชน/ประชาชนในพื้นที่ โดยเพิ่มเติมกิจการเป้าหมายจากเดิม 13 กลุ่มกิจการ (72 ประเภทกิจการ) เป็น 13 กลุ่มกิจการ (89 ประเภทกิจการ) แบบเดียวกันในทั้ง 10 เขตฯ ซึ่งมีประเภทกิจการที่เพิ่มเติม อาทิ กิจการผลิตไฟฟ้าจากพลังงานหมุนเวียน กิจการศูนย์การแพทย์ กิจการการผลิตถลุงมีอย่างทางการแพทย์ กิจการการพัฒนาทรัพยากรมนุษย์ กิจการบริการแก่ธุรกิจสร้างภาพยนตร์ ซึ่งคณะกรรมการส่งเสริมการลงทุนได้ออกมาตรการส่งเสริมการลงทุนในพื้นที่เขตฯ ชายแดนเพิ่มเติมดังกล่าวและมีผลบังคับใช้ตั้งแต่วันที่ 3 มกราคม 2566 เป็นต้นไป โดยไม่ระบุระยะเวลาสิ้นสุดของมาตรการ (2) การพัฒนาโครงสร้างพื้นฐานสำคัญและการเพิ่มประสิทธิภาพด่านพรมแดน/ด่านศุลกากร อาทิ ทางเลี่ยงเมืองหนองคาย (ตะวันออก) ตอน 2 และ ตอน 3 (เขตฯ หนองคาย) ทางหลวงหมายเลข 3 ตราด-หาดเล็ก (เขตฯ ตราด) ทางหลวงหมายเลข 1021 อ.เทิง-อ.ดอกคำใต้ ตอน อ.เชียงคำ-อ.เทิง (เขตฯ เชียงราย) (3) การบริหารจัดการแรงงาน โดยมีการให้บริการศูนย์บริการเบ็ดเสร็จด้านแรงงานในทั้ง 10 เขตฯ และมีแรงงานต่างด้าวเข้ามาทำงานในลักษณะไป-กลับหรือตามฤดูกาล รวม 489,730 คน (ตุลาคม 2560 - กันยายน 2566) รวมทั้งมีการเพิ่มทักษะกำลังแรงงานและทักษะอาชีพเพื่อตอบสนองต่อความต้องการแรงงานที่เพิ่มขึ้นตามการลงทุนของภาคเอกชนในเขตฯ ชายแดน และ (4) การดำเนินงานด้านการตลาดและประชาสัมพันธ์ โดยมีการเผยแพร่ให้ความรู้เกี่ยวกับระเบียบสำนักนายกรัฐมนตรี ว่าด้วยการพัฒนาเขตเศรษฐกิจพิเศษ พ.ศ. 2564 การประชาสัมพันธ์ข้อมูลความก้าวหน้าการพัฒนาเขตฯ ชายแดน และการอบรมให้ความรู้แก่เจ้าหน้าที่ศูนย์ OSS ในเขตฯ ชายแดน ทั้งนี้ จากการดำเนินการดังกล่าวส่งผลให้เขตฯ ชายแดนและพื้นที่โดยรอบมีความพร้อม

เขตเศรษฐกิจพิเศษ



090302

ในการรองรับนักลงทุนและผู้ประกอบการจากการมีระบบโครงสร้างการคมนาคมขนส่ง ระบบสาธารณูปโภค/สาธารณูปการที่เพียงพอและได้มาตรฐาน และสามารถเดินทางและประกอบกิจกรรมเศรษฐกิจข้ามพรมแดนได้สะดวกและรวดเร็ว มีการกำหนดสิทธิประโยชน์ที่เหมาะสมกับบริบทและแนวโน้มทางเศรษฐกิจของพื้นที่ มีการบริหารจัดการแรงงานต่างด้าวอย่างเหมาะสมและมีการเผยแพร่ประชาสัมพันธ์ให้เจ้าหน้าที่/ประชาชนรับทราบถึงข้อมูลและความก้าวหน้าการพัฒนา นอกจากนี้ การลงทุนจากเอกชนและภาครัฐยังสนับสนุนให้เกิดการขยายกิจการต่างๆ เช่น โรงแรม ที่พัก ร้านอาหาร ห้างสรรพสินค้า ซึ่งช่วยสร้างความมั่นใจให้นักลงทุนและสามารถดึงดูดการลงทุนให้เข้ามาพื้นที่ได้เพิ่มมากขึ้น

ประเด็นท้าทายที่ส่งผลกระทบต่อการบรรลุเป้าหมาย

การพัฒนาเขตฯ ชายแดนในระยะต่อไปจะต้องเผชิญกับสถานการณ์การเปลี่ยนแปลงต่าง ๆ ทั้งภายในและภายนอกประเทศ อาทิ สงครามการค้าระหว่างสหรัฐอเมริกาและจีน สงครามอิสราเอล-ปาเลสไตน์ การย้ายฐานการผลิตของบริษัทชั้นนำของโลก ซึ่งอาจก่อให้เกิดการเปลี่ยนแปลงของห่วงโซ่อุปทานภาคการผลิตและบริการของโลกและภูมิภาคซึ่งส่งผลกระทบต่อบทบาทของเขตฯ ชายแดน และการพัฒนาเทคโนโลยีนวัตกรรมและความต้องการสินค้าและบริการในโลกยุคใหม่ ที่มีเครื่องจักรที่ทันสมัย ปัญญาประดิษฐ์ และตลาดพาณิชย์อิเล็กทรอนิกส์มีบทบาทมากขึ้นอย่างต่อเนื่องและส่งผลกระทบต่อความต้องการสินค้าและบริการซึ่งจะเป็นโอกาสของกิจการใหม่ๆ เช่น อุตสาหกรรมอาหาร การบริการทางการแพทย์ การท่องเที่ยวเชิงสุขภาพ นอกจากนี้ ท่ามกลางการชะลอตัวของการลงทุนหลังจากสถานการณ์การแพร่ระบาดของเชื้อโควิด-19 อาจส่งผลกระทบต่อการลงทุนของภาคเอกชนในเขตฯ ชายแดน โดยเฉพาะการลงทุนของภาคเอกชนที่ได้รับสิทธิพัฒนาที่ราชพัสดุที่ใช้ประโยชน์เป็นพื้นที่พัฒนานำร่องการลงทุนในเขตฯ นครพนม ตราด และกาญจนบุรี ซึ่งเป็นความท้าทายที่สำคัญในการขับเคลื่อนการพัฒนาในระยะต่อไป

ข้อเสนอแนะเพื่อการบรรลุเป้าหมาย

การขับเคลื่อนการพัฒนาเขตฯ ชายแดนให้บรรลุเป้าหมายที่ตั้งไว้ควรให้ความสำคัญกับการดึงดูดการลงทุนโดยเฉพาะการลงทุนในกิจการเป้าหมาย 13 กลุ่ม 89 ประเภทกิจการที่ได้ทบทวนและเพิ่มเติมตามมาตรการส่งเสริมการลงทุนในพื้นที่เขตฯ ชายแดน (ประกาศคณะกรรมการส่งเสริมการลงทุนที่ 19/2565) และมีผลบังคับใช้ตั้งแต่วันที่ 3 มกราคม 2566 โดยการเร่งประชาสัมพันธ์เชิงรุกและสร้างความเชื่อมั่นให้นักลงทุนทั้งในและต่างประเทศ ส่งเสริมการผลิตและบริการให้สอดคล้องกับความต้องการของตลาด พัฒนาศักยภาพแรงงานและผู้ประกอบการให้ใช้เทคโนโลยีที่สูงขึ้นและเพิ่มโอกาสในการเข้าถึงแหล่งเงินทุน กำหนดแนวทางการใช้ประโยชน์โครงสร้างพื้นฐานที่แล้วเสร็จให้เต็มศักยภาพและสามารถสนับสนุนการเชื่อมโยงการผลิตและบริการของพื้นที่เขตฯ ชายแดนกับพื้นที่เศรษฐกิจอื่น อาทิ ระเบียงเศรษฐกิจพิเศษใน 4 ภาค เขตพัฒนาพิเศษภาคตะวันออก พื้นที่เศรษฐกิจหลักในประเทศเพื่อนบ้าน รวมทั้งเข้าร่วมในห่วงโซ่อุปทานของภาคและประเทศ ตลอดจนส่งเสริมสร้างความร่วมมือกับภาคีการพัฒนาที่เกี่ยวข้องเพื่อร่วมขับเคลื่อนการพัฒนาและเสริมสร้างบรรยากาศและสภาพแวดล้อมที่เอื้อต่อการลงทุน