



แผนแม่บท

15



พลังทางสังคม

การดึงพลังจากภาคส่วนต่าง ๆ ในทุกระดับของสังคม ทั้งภาครัฐ ภาคเอกชน ภาคประชาสังคม ชุมชนท้องถิ่น และกลุ่มทางเศรษฐกิจ สังคม มาเป็นพลังสังคม ร่วมขับเคลื่อนการพัฒนาสังคม และประเทศให้เกิดความแข็งแกร่งและยั่งยืน



แผนแม่บทภายใต้ยุทธศาสตร์ชาติ ประเด็น (15) พลังทางสังคม



มีวัตถุประสงค์เพื่อทำให้เกิดการพัฒนาและเสริมสร้างพลังทางสังคม โดยเป็นการดึงพลังจากภาคส่วนต่าง ๆ ทั้งภาคเอกชน ประชาสังคม ชุมชน ประชาชนทุกกลุ่ม ทุกเพศ ทุกวัย และภาคีต่าง ๆ ทุกระดับ เข้ามามีส่วนร่วมในการขับเคลื่อนการพัฒนาและแก้ไขปัญหาได้ตรงกับความต้องการในระดับพื้นที่ที่มีความแตกต่างกัน บนฐานความรู้ ข้อมูล หลักวิชาการที่มาจากความร่วมมือร่วมใจจากชุมชน และภาคีในสังคมอย่างแท้จริง โดยมีเป้าหมายระดับประเด็น (Y2) คือ **ทุกภาคส่วนมีส่วนร่วมในการพัฒนาสังคมเพิ่มขึ้น** และมีความเกี่ยวข้องโดยตรงต่อยุทธศาสตร์ชาติด้านการสร้างโอกาสและความเสมอภาคทางสังคม อีกทั้งยังมีส่วนสนับสนุนต่อยุทธศาสตร์ชาติด้านความมั่นคง ด้านการสร้างความสามารถในการแข่งขัน และด้านการพัฒนาและเสริมสร้างศักยภาพทรัพยากรมนุษย์ เพื่อให้บรรลุเป้าหมายตามที่กำหนดไว้

การประเมินผลลัพธ์การดำเนินการที่ส่งผลต่อการบรรลุเป้าหมาย



เป้าหมายระดับประเด็น (Y2) 150001 ทุกภาคส่วนมีส่วนร่วมในการพัฒนาสังคมเพิ่มขึ้น

ค่าเป้าหมายที่ต้องบรรลุใน พ.ศ. 2570



ดัชนีความก้าวหน้าของคนในมิติการมีส่วนร่วมเพิ่มขึ้นไม่น้อยกว่าร้อยละ 4 ต่อปี

เป้าหมายระดับประเด็นแผนแม่บท (Y2) 150001 มีการปรับเปลี่ยนตัวชี้วัดและค่าเป้าหมาย จากเดิม มิติด้านโอกาสของตัวชี้วัดความก้าวหน้าทางสังคม เพิ่มขึ้นเฉลี่ยร้อยละ 10 เป็น ดัชนีความก้าวหน้าของคนในมิติการมีส่วนร่วมเพิ่มขึ้นไม่น้อยกว่าร้อยละ 4 ต่อปี

สรุปสถานการณ์การบรรลุเป้าหมายเทียบกับค่าเป้าหมาย พ.ศ. 2566 พิจารณาจากดัชนีความก้าวหน้าของคนในมิติการมีส่วนร่วม (ร้อยละของประชากรที่ไปใช้สิทธิเลือกตั้ง จำนวนองค์กรชุมชนต่อประชากรแสนคน ร้อยละของครัวเรือนที่เป็นสมาชิกกลุ่มองค์กรในท้องถิ่น และร้อยละของครัวเรือนที่มีส่วนร่วมทำกิจกรรมสาธารณสุข) โดยสถานการณ์ พ.ศ. 2566 (ข้อมูล พ.ศ. 2565) มีค่าอยู่ที่ 0.57 คะแนน คิดเป็นการเพิ่มขึ้นร้อยละ 3.64 จาก 0.55 คะแนนใน พ.ศ. 2564 ทั้งนี้ เมื่อเทียบกับค่าเป้าหมายใน พ.ศ. 2566 ที่กำหนดให้ดัชนีความก้าวหน้าของคนในมิติการมีส่วนร่วมเพิ่มขึ้นไม่น้อยกว่าร้อยละ 4 ต่อปี คิดเป็นร้อยละ 91 ของค่าเป้าหมาย ซึ่งต่ำกว่าค่าเป้าหมายที่กำหนดไว้ใน พ.ศ. 2566



พลังทางสังคม

ทั้งนี้ เมื่อพิจารณาจากดัชนีความก้าวหน้าของคนในรายละเอียด พบว่า องค์กรปกครองส่วนท้องถิ่นที่มีการปรับค่าคะแนนเพิ่มขึ้น จำนวน 2 องค์กรปกครอง ได้แก่ จำนวนองค์กรชุมชนเพิ่มขึ้นจาก 143.68 เป็น 144.45 ต่อประชากรแสนคน และครัวเรือนที่มีส่วนร่วมทำกิจกรรมสาธารณะของหมู่บ้าน เพิ่มขึ้นจาก 99.15 เป็น 99.72 และองค์กรปกครองส่วนท้องถิ่นที่มีค่าคะแนนเท่าเดิม จำนวน 2 องค์กรปกครอง ได้แก่ ประชากรที่ใช้สิทธิเลือกตั้ง และครัวเรือนที่เป็นสมาชิกกลุ่ม/องค์กรท้องถิ่น สะท้อนให้เห็นว่า การพัฒนาคนในมิติการมีส่วนร่วม เพื่อเสริมสร้างพลังทางสังคม ที่เป็นการดึงพลังจากภาคส่วนต่าง ๆ เข้ามามีส่วนร่วมขับเคลื่อนการพัฒนาประเทศในระยะต่อไป ควรสนับสนุนให้ครัวเรือนเป็นสมาชิกกลุ่ม/องค์กรในชุมชนท้องถิ่น และครัวเรือนเข้าไปมีส่วนร่วมทำกิจกรรมการพัฒนาอย่างต่อเนื่อง รวมทั้งส่งเสริมให้ประชากรไปใช้สิทธิเลือกตั้ง เพื่อนำไปสู่การบรรลุเป้าหมายการมีส่วนร่วมของทุกภาคส่วน

สถานการณ์การบรรลุเป้าหมายเทียบกับค่าเป้าหมาย พ.ศ. 2570 พิจารณาจากดัชนีความก้าวหน้าของคนในมิติการมีส่วนร่วม โดยสถานการณ์ พ.ศ. 2566 (ข้อมูล พ.ศ. 2565) มีค่าคะแนนอยู่ที่ 0.57 ซึ่งเพิ่มจากปีก่อนหน้าร้อยละ 3.64 คิดเป็นร้อยละ 98 ของค่าเป้าหมาย พ.ศ. 2570 ที่กำหนดให้ดัชนีความก้าวหน้าของคนในมิติการมีส่วนร่วมเพิ่มขึ้นไม่น้อยกว่าร้อยละ 4 ส่งผลให้มี**สถานะการบรรลุเป้าหมายอยู่ในระดับใกล้เคียงในการบรรลุเป้าหมาย (สีเหลือง)** ทั้งนี้ หากเปรียบเทียบสถานการณ์ของ พ.ศ. 2566 (ข้อมูล พ.ศ. 2565) กับสถานการณ์ของ พ.ศ. 2564 ซึ่งเป็นปีก่อนหน้าที่มีการจัดเก็บข้อมูลล่าสุด อยู่ที่ 0.55 คะแนน สะท้อนให้เห็น**สถานการณ์การพัฒนาที่ดีขึ้น ร้อยละ 3.64**

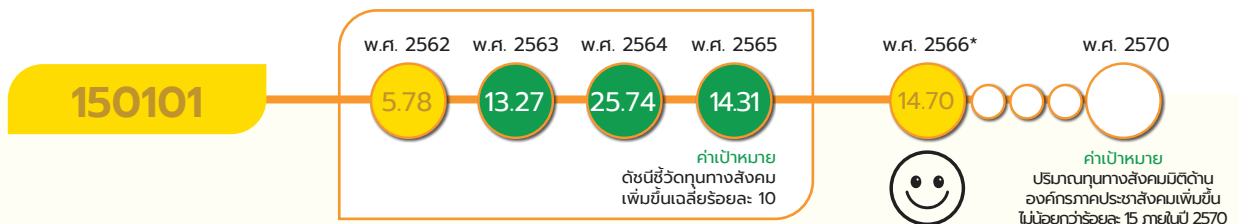


การดำเนินการเพื่อการขับเคลื่อนการบรรลุเป้าหมายระดับประเด็น (Y2) ของแผนแม่บทฯ (15) พลังทางสังคม คือ การเตรียมความพร้อมให้กลุ่มคนวัยแรงงาน การสร้างเกราะป้องกันตนเอง ทั้งด้านหลักประกันทางการเงิน การออม ด้านสุขภาพอนามัย ตลอดจนด้านเทคโนโลยีต่าง ๆ เพื่อรองรับสังคมสูงวัยอย่างยั่งยืน ซึ่งเป็นสิ่งจำเป็นสำหรับการเป็นหลักประกันในด้านรายได้สำหรับคุณภาพชีวิตที่ดี และการเชื่อมโยงฐานข้อมูล อย่างไรก็ตาม ยังคงมีความท้าทาย อาทิ การดำเนินงานของหลายหน่วยงานที่อาจส่งผลกระทบต่อความซ้ำซ้อนและความครอบคลุมในการให้ความช่วยเหลือกลุ่มเป้าหมาย การขาดการประชาสัมพันธ์เผยแพร่ให้สาธารณะรับรู้ถึงผลการดำเนินงานหรือสิทธิประโยชน์ต่าง ๆ ที่ภาคีการพัฒนาพึงควรได้รับ การดูแลประชากรสูงวัยให้เข้าถึงสิทธิ สวัสดิการ การคุ้มครองทางสังคม และบริการภาครัฐ ข้อจำกัดในการจ้างงาน ผู้สูงอายุ และการขาดความรู้และทักษะด้านเทคโนโลยีดิจิทัล ดังนั้น เพื่อให้บรรลุเป้าหมายที่ทุกภาคส่วนมีส่วนร่วมในการพัฒนาสังคม จึงควรส่งเสริมการวางแผนทางการเงินในทุกกลุ่มวัยโดยเฉพาะตั้งแต่วัยเรียน (อายุ 15 ปี ขึ้นไป) เพื่อเป็นการส่งเสริมการออมระยะยาว สร้างหลักประกันระดับพื้นฐานในการดำเนินชีวิตในอนาคต รวมถึงควรมีการบูรณาการเชื่อมโยงฐานข้อมูลเพื่อให้เกิดความร่วมมือในการระดมทรัพยากรระหว่างภาคส่วนต่าง ๆ เพื่อให้เกิดการสร้างพลังทางสังคมในการพัฒนาประเทศ และเร่งประชาสัมพันธ์การดำเนินงานขององค์กรภาคีเครือข่ายที่มีการดำเนินงานอย่างเป็นรูปธรรมให้เกิดการรับรู้อย่างแพร่หลาย เพื่อสร้างแรงจูงใจในการเพิ่มจำนวนภาคีเครือข่ายในการเป็นพลังทางสังคมมากขึ้น ตลอดจนให้ความสำคัญกับการดูแลผู้สูงอายุทุกมิติ



สถานการณ์บรรลุเป้าหมายประจำ พ.ศ. 2566

แผนแม่บทฯ ประเด็น (15) พลังทางสังคม ประกอบด้วย 3 เป้าหมายแผนแม่บทย่อย (Y1) ซึ่งมีสถานะการบรรลุเป้าหมายสรุปได้ ดังนี้



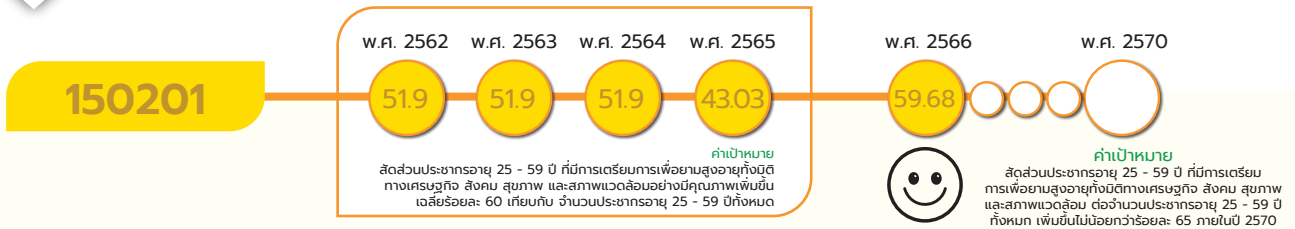
*หมายเหตุ : เป้าหมาย 150101 พิจารณาจากตัวชี้วัดเทียบเคียงจากปริมาณทุนทางสังคม มิติด้านองค์กรภาคประชาสังคม ประกอบด้วย (1) องค์กรชุมชน (2) องค์กรวิชาชีพ เพื่อสังคมและกลุ่มวิสาหกิจเพื่อสังคม (3) โกลบอลคอมแพคแห่งประเทศไทย (Global Compact Network Thailand - GCNT)

ภาคีการพัฒนาจับบทบาทในการพัฒนาสังคมมากขึ้นอย่างต่อเนื่อง กำหนดค่าเป้าหมายที่ต้องบรรลุ ใน พ.ศ. 2570 คือ ปริมาณทุนทางสังคมมิติด้านองค์กรภาคประชาสังคม เพิ่มขึ้นไม่น้อยกว่าร้อยละ 15 ภายในปี 2570

สถานการณ์การบรรลุเป้าหมายเทียบกับค่าเป้าหมาย พ.ศ. 2570 พิจารณาจากปริมาณทุนทางสังคม มิติด้านองค์กรภาคประชาสังคม พบว่า สถานการณ์ พ.ศ. 2566 จำนวนองค์กรภาคประชาสังคมมีจำนวนเพิ่มขึ้น ประกอบด้วย (1) จำนวนองค์กรชุมชน (ข้อมูล พ.ศ. 2565) 144.45 แห่ง เพิ่มขึ้นร้อยละ 0.54 จากปีก่อนหน้า (2) จำนวนองค์กรวิสาหกิจเพื่อสังคมและกลุ่มวิสาหกิจเพื่อสังคม (ข้อมูล พ.ศ. 2566) 345 แห่ง เพิ่มขึ้นจากปีก่อนหน้าร้อยละ 24.10 และ (3) จำนวนสมาคมเครือข่ายโกลบอลคอมแพคแห่งประเทศไทย (Global Compact Network Thailand - GCNT) (ข้อมูล พ.ศ. 2566) 135 องค์กร เพิ่มขึ้นร้อยละ 19.47 โดยเฉลี่ยเพิ่มขึ้นร้อยละ 14.70 คิดเป็นร้อยละ 98 ของค่าเป้าหมาย พ.ศ. 2570 ที่กำหนดให้ปริมาณทุนทางสังคมมิติด้านองค์กรภาคประชาสังคมเพิ่มขึ้นไม่น้อยกว่าร้อยละ 15 ส่งผลให้มีสถานะการบรรลุเป้าหมาย **อยู่ในระดับใกล้เคียงในการบรรลุเป้าหมาย (สีเหลือง)** ทั้งนี้ หากเปรียบเทียบสถานการณ์ของ พ.ศ. 2566 (ข้อมูล พ.ศ. 2566) กับ สถานการณ์ของ พ.ศ. 2565 ซึ่งเป็นปีก่อนหน้าที่มีการจัดเก็บข้อมูลล่าสุด โดยมีค่าอยู่ที่ร้อยละ 14.31 สะท้อนให้เห็นสถานการณ์การพัฒนาที่ดีขึ้น ร้อยละ 2.73



พลังทางสังคม



ประชากรไทยมีการเตรียมการก่อนยามสูงวัย เพื่อให้สูงวัยอย่างมีคุณภาพเพิ่มขึ้น กำหนดค่าเป้าหมายที่ต้องบรรลุใน พ.ศ. 2570 คือ สัดส่วนประชากรอายุ 25 - 59 ปี ที่มีการเตรียมการเพื่อยามสูงวัยทั้งมิติทางเศรษฐกิจ สังคม สุขภาพ และ สภาพแวดล้อม เทียบกับจำนวนประชากรอายุ 25 - 59 ปี ทั้งหมด เพิ่มขึ้นไม่น้อยกว่าร้อยละ 65 ภายในปี 2570

สถานการณ์การบรรลุเป้าหมายเทียบกับค่าเป้าหมาย พ.ศ. 2570 พิจารณาจากการเตรียมการเพื่อยามสูงวัยในมิติเศรษฐกิจและสังคม สถานการณ์ พ.ศ. 2566 (ข้อมูล พ.ศ. 2565) ซึ่งคิดเป็นร้อยละ 59.68 และเมื่อเปรียบเทียบกับค่าเป้าหมายใน พ.ศ. 2570 ที่กำหนดให้ต้องเพิ่มขึ้นไม่น้อยกว่าร้อยละ 65 โดยคิดเป็นร้อยละ 91.82 ของค่าเป้าหมาย ส่งผลให้ **สถานะการบรรลุเป้าหมายอยู่ในระดับใกล้เคียงในการบรรลุเป้าหมาย (สีเหลือง)** ทั้งนี้ หากเปรียบเทียบสถานการณ์ของ พ.ศ. 2566 (ข้อมูล พ.ศ. 2565) กับสถานการณ์ของ พ.ศ. 2564 ซึ่งเป็นปีก่อนหน้าที่มีการจัดเก็บข้อมูลล่าสุด อยู่ที่ร้อยละ 58.85 สะท้อนให้เห็น **สถานการณ์การพัฒนาที่ดีขึ้น** ร้อยละ 1.41



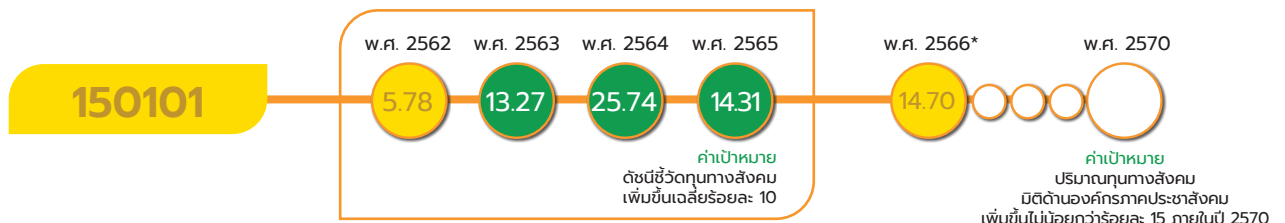
ผู้สูงอายุมีความเป็นอยู่ที่ดีขึ้นอย่างต่อเนื่อง กำหนดค่าเป้าหมายที่ต้องบรรลุใน พ.ศ. 2570 สัดส่วนผู้สูงอายุเป้าหมายในระบบบริหารจัดการข้อมูลการพัฒนาคนแบบชี้เป้า (TPMAP) ได้รับการดูแลต่อผู้สูงอายุเป้าหมายในระบบทั้งหมดไม่น้อยกว่า ร้อยละ 100 ต่อปี

สถานการณ์การบรรลุเป้าหมายเทียบกับค่าเป้าหมาย พ.ศ. 2570 พิจารณาจากสัดส่วนผู้สูงอายุเป้าหมายในระบบบริหารจัดการข้อมูลการพัฒนาคนแบบชี้เป้า (TPMAP) ได้รับการดูแลต่อผู้สูงอายุเป้าหมายในระบบทั้งหมด โดยสถานการณ์ พ.ศ. 2566 มีจำนวนผู้สูงอายุเป้าหมายในระบบ TPMAP ที่ได้รับการสำรวจและกิจกรรมช่วยเหลือ 168,011 คน จากจำนวนผู้สูงอายุเป้าหมายทั้งหมด 168,042 คน คิดเป็นร้อยละ 99.98 ของค่าเป้าหมาย ใน พ.ศ. 2570 ที่กำหนดให้ผู้สูงอายุต้องได้รับการดูแลร้อยละ 100 ส่งผลให้มี **สถานะการบรรลุเป้าหมายอยู่ในระดับใกล้เคียงในการบรรลุเป้าหมาย (สีเหลือง)** ทั้งนี้ หากเปรียบเทียบสถานการณ์ของ พ.ศ. 2566 (ข้อมูล พ.ศ. 2566) กับ สถานการณ์ของ พ.ศ. 2565 ซึ่งเป็นปีก่อนหน้าที่มีการจัดเก็บข้อมูลล่าสุด พบว่า จำนวนผู้สูงอายุเป้าหมายในระบบ TPMAP ที่ได้รับการสำรวจและกิจกรรมช่วยเหลือ 587,975 คน จากผู้สูงอายุเป้าหมายทั้งหมด 866,115 คน คิดเป็นร้อยละ 67.89 สะท้อนให้เห็น **สถานการณ์การพัฒนาที่ดีขึ้น** ร้อยละ 47.27



150101

แผนแม่บทย่อย | การเสริมสร้างทุนทางสังคม



*หมายเหตุ : เป้าหมาย 150101 พิจารณาจากตัวชี้วัดเทียบเคียงจากปริมาณทุนทางสังคม มิติด้านองค์กรภาคประชาสังคม ประกอบด้วย (1) องค์กรชุมชน (2) องค์กรวิชาชีพ เพื่อสังคมและกลุ่มวิสาหกิจเพื่อสังคม (3) โกลบอลคอมแพคแห่งประเทศไทย (Global Compact Network Thailand - GCNT)

เป้าหมายแผนแม่บทย่อย (Y1)

ภาคีการพัฒนามีบทบาทในการพัฒนาสังคมมากขึ้นอย่างต่อเนื่อง

ค่าเป้าหมายที่ต้องบรรลุใน พ.ศ. 2570

ปริมาณทุนทางสังคมมิติด้านองค์กรภาคประชาสังคมเพิ่มขึ้นไม่น้อยกว่าร้อยละ 15 ภายในปี 2570

มีวัตถุประสงค์เพื่อให้ภาคีการพัฒนามีบทบาทในการพัฒนาสังคมผ่านการเสริมสร้างศักยภาพและความสามารถของประชาชน และเปิดโอกาสให้เกิดกระบวนการรวมตัวของประชากรทุกกลุ่ม ทุกเพศ ทุกวัย รวมถึงภาคีเครือข่ายพัฒนา ในการร่วมคิด ร่วมลงมือพัฒนา เพื่อเป็นกำลังสำคัญในการสร้างโอกาสและความเสมอภาคในสังคม ควบคู่ไปกับการดำเนินการของภาครัฐ เพื่อไม่ให้คนกลุ่มใดกลุ่มหนึ่งถูกทอดทิ้งให้ตกอยู่ในภาวะยากลำบาก และการนำทุนทางศิลปวัฒนธรรมที่ตกทอดกันมาอย่างยาวนาน สร้างให้เกิดทั้งมูลค่าและคุณค่าใหม่ร่วมกัน โดยมีปัจจัยแห่งความสำเร็จที่สำคัญ ได้แก่ การส่งเสริม สนับสนุนการมีส่วนร่วมของภาคีเครือข่าย เพื่อสร้างความเข้มแข็งในการบริหารจัดการภาคีเครือข่าย การสร้างความเชื่อมั่นในการกำหนดมาตรการการบริหารจัดการการทำงานของภาคีเครือข่ายที่มีประสิทธิภาพ รวมทั้งการบริหารจัดการสภาพแวดล้อม กฎหมาย นโยบาย และมาตรการ ที่เอื้อต่อภาคีการพัฒนาให้มีบทบาทในการพัฒนาสังคมมากขึ้นอย่างต่อเนื่อง

เป้าหมายแผนแม่บทย่อย (Y1) 150101 ได้มีการปรับตัวชี้วัดและค่าเป้าหมายที่ต้องบรรลุภายใน พ.ศ. 2570 จากเดิม ดัชนีชี้วัดทุนทางสังคมเพิ่มขึ้นเฉลี่ยร้อยละ 10 เป็น ปริมาณทุนทางสังคมมิติด้านองค์กรภาคประชาสังคมเพิ่มขึ้นไม่น้อยกว่าร้อยละ 15 ภายในปี 2570



ความสอดคล้องของเป้าหมายแผนแม่บทย่อย (Y1) กับแผนพัฒนาเศรษฐกิจและสังคมแห่งชาติ ฉบับที่ 13 และรัฐธรรมนูญแห่งราชอาณาจักรไทย พ.ศ. 2560 หมวด 16 ตามมาตรา 258

เป้าหมายแผนแม่บทย่อย (Y1)	แผนพัฒนาเศรษฐกิจและสังคมแห่งชาติ ฉบับที่ 13 (พ.ศ. 2566 - 2570)	รัฐธรรมนูญแห่งราชอาณาจักรไทย พ.ศ. 2560 หมวด 16 ตามมาตรา 258
<p>15</p> <p>พลังทางสังคม</p> <p>150101</p> <p>ภาคีการพัฒนา มีบทบาทในการพัฒนาสังคมมากขึ้นอย่างต่อเนื่อง</p>	<p>หมวดหมายที่ 1</p> <p>ไทยเป็นประเทศชั้นนำด้านสินค้าเกษตร และเกษตรแปรรูปมูลค่าสูง</p> <p>เป้าหมายระดับหมวดหมาย</p> <p>3. การเพิ่มศักยภาพและบทบาทของผู้ประกอบการเกษตร ในฐานะหุ้นส่วนเศรษฐกิจของห่วงโซ่อุปทานที่ได้รับ ส่วนแบ่งประโยชน์อย่างเหมาะสมและเป็นธรรม</p> <hr/> <p>หมวดหมายที่ 2</p> <p>ไทยเป็นจุดหมายของการท่องเที่ยวที่เน้น คุณภาพและความยั่งยืน</p> <p>เป้าหมายระดับหมวดหมาย</p> <p>3. การท่องเที่ยวไทยต้องมีการบริหารจัดการอย่างยั่งยืน ในทุกมิติ</p> <hr/> <p>หมวดหมายที่ 7</p> <p>ไทยมีวิสาหกิจขนาดกลางและขนาดย่อม ที่เข้มแข็ง มีศักยภาพสูง และสามารถ แข่งขันได้</p> <p>เป้าหมายระดับหมวดหมาย</p> <p>3. วิสาหกิจขนาดกลางและขนาดย่อมสามารถเข้าถึง และได้รับการส่งเสริมอย่างมีประสิทธิภาพจากภาครัฐ ด้วยการเพิ่มจำนวนการจัดทะเบียนวิสาหกิจเพื่อสังคม</p> <hr/> <p>หมวดหมายที่ 8</p> <p>ไทยมีพื้นที่และเมืองอัจฉริยะที่น่าอยู่ ปลอดภัย เติบโตได้อย่างยั่งยืน</p> <p>เป้าหมายระดับหมวดหมาย</p> <p>3. การพัฒนาเมืองให้มีความน่าอยู่ อย่างยั่งยืน มีความพร้อมในการรับมือและปรับตัวต่อการเปลี่ยนแปลงทุกรูปแบบ เพื่อให้ประชาชนทุกกลุ่มมีคุณภาพ ชีวิตที่ดีอย่างทั่วถึง</p> <hr/> <p>หมวดหมายที่ 9</p> <p>ไทยมีความยากจนข้ามรุ่นลดลง และมีความคุ้มครองทางสังคม ที่เพียงพอ เหมาะสม</p> <p>เป้าหมายระดับหมวดหมาย</p> <p>1. คริวเรือนที่มีแนวโน้มกลายเป็นคริวเรือนยากจนข้ามรุ่น มีโอกาสในการเลื่อนสถานะทางเศรษฐกิจและสังคม จนสามารถหลุดพ้นจากความยากจนได้อย่างยั่งยืน</p> <p>2. คนทุกช่วงวัยได้รับความคุ้มครองทางสังคมที่เพียงพอ ต่อการดำรงชีวิต</p>	<p>ไม่มี</p>

พลังทางสังคม



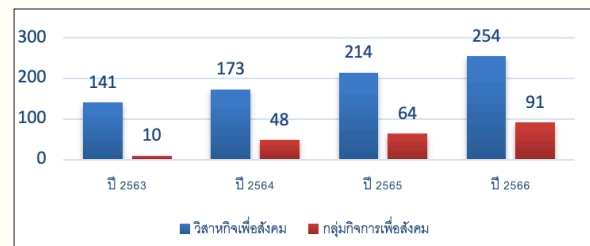
150101

เป้าหมายแผนแม่บทย่อย (Y1) 150101 เชื่อมโยงกับแผนพัฒนาฯ ฉบับที่ 13 (พ.ศ. 2566 - 2570) **หมวดหมู่ที่ 1** ไทยเป็นประเทศชั้นนำด้านสินค้าเกษตรและเกษตรแปรรูปมูลค่าสูง **เป้าหมายที่ 3** การเพิ่มศักยภาพและบทบาทของผู้ประกอบการเกษตรในฐานะหุ้นส่วนเศรษฐกิจของห่วงโซ่อุปทานที่ได้รับส่วนแบ่งประโยชน์อย่างเหมาะสมและเป็นธรรม **หมวดหมู่ที่ 2** ไทยเป็นจุดหมายของการท่องเที่ยวที่เน้นคุณภาพและความยั่งยืน **เป้าหมายที่ 3** การท่องเที่ยวไทยต้องมีการบริหารจัดการอย่างยั่งยืนในทุกมิติ **หมวดหมู่ที่ 7** ไทยมีวิสาหกิจขนาดกลางและขนาดย่อมที่เข้มแข็ง มีศักยภาพสูง และสามารถแข่งขันได้ **เป้าหมายที่ 3** วิสาหกิจขนาดกลางและขนาดย่อมสามารถเข้าถึงและได้รับการส่งเสริมอย่างมีประสิทธิภาพจากภาครัฐ ด้วยการเพิ่มจำนวนการจดทะเบียนวิสาหกิจเพื่อสังคม **หมวดหมู่ที่ 8** ไทยมีพื้นที่และเมืองอัจฉริยะที่น่าอยู่ ปลอดภัย เด็ดขาดได้อย่างยั่งยืน **เป้าหมายที่ 3** การพัฒนาเมืองให้มีความน่าอยู่ อย่างยั่งยืน มีความพร้อมในการรับมือและปรับตัวต่อการเปลี่ยนแปลงทุกรูปแบบ เพื่อให้ประชาชนทุกกลุ่มมีคุณภาพชีวิตอย่างทั่วถึง และ **หมวดหมู่ที่ 9** ไทยมีความยากจนข้ามรุ่นลดลง และคนไทยทุกคนมีความคุ้มครองทางสังคมที่เพียงพอ เหมาะสม **เป้าหมายที่ 1** คริวเรือนที่มีแนวโน้มกลายเป็นคริวเรือนยากจนข้ามรุ่น มีโอกาสในการเลื่อนสถานะทางเศรษฐกิจและสังคมจนสามารถหลุดพ้นจากความยากจนได้อย่างยั่งยืน และ **เป้าหมายที่ 2** คนทุกช่วงวัยได้รับความคุ้มครองทางสังคมที่เพียงพอต่อการดำรงชีวิต และไม่ปรากฏความเชื่อมโยงกับประเด็นการปฏิรูปประเทศโดยตรง

สถานการณ์การบรรลุเป้าหมาย

สรุปสถานการณ์การบรรลุเป้าหมายเทียบกับค่าเป้าหมาย พ.ศ. 2566 พิจารณาจากปริมาณทุนทางสังคมมิติด้านองค์กรภาคประชาสังคมเปรียบเทียบระหว่าง พ.ศ. 2563 – 2566 พบว่า องค์กรภาคประชาสังคมมีจำนวนเพิ่มขึ้นอย่างต่อเนื่อง โดยสถานการณ์ พ.ศ. 2566 ปริมาณทุนทางสังคมมิติด้านองค์กรภาคประชาสังคมเพิ่มขึ้นอยู่ที่ร้อยละ 14.70 จาก พ.ศ. 2565 ทั้งนี้ เมื่อเทียบสถานการณ์ พ.ศ. 2566 กับค่าเป้าหมาย พ.ศ. 2566 ที่กำหนดให้เพิ่มขึ้นอย่างน้อยร้อยละ 15 จึงคิดเป็นร้อยละ 98 ของค่าเป้าหมาย ซึ่งต่ำกว่าค่าเป้าหมายที่กำหนดไว้ใน พ.ศ. 2566 โดยเป็น ข้อมูลองค์กรชุมชนของสถานการณ์ พ.ศ. 2566 (ข้อมูล พ.ศ. 2565) มีจำนวน 144.45 แห่ง ต่อประชากรแสนคน เพิ่มขึ้นร้อยละ 0.54 จาก พ.ศ. 2564 ซึ่งองค์กรชุมชนเป็นองค์กรที่จัดตั้งขึ้น โดยภาคประชาชน มุ่งเน้นการจัดสวัสดิการชุมชน เพื่อสร้างความมั่นคงทางสังคมของคนในชุมชนและสร้างหลักประกันในการดำรงชีวิต องค์กรวิสาหกิจเพื่อสังคมและกลุ่มวิสาหกิจเพื่อสังคม ที่จดทะเบียนตามพระราชบัญญัติ

จำนวนวิสาหกิจเพื่อสังคมและกลุ่มวิสาหกิจเพื่อสังคม (องค์กร)



ที่มา: สำนักงานส่งเสริมวิสาหกิจเพื่อสังคม, ธันวาคม 2566

จำนวนองค์กรชุมชน (จำนวนแห่งต่อประชากรแสนคน)



ที่มา: รวบรวมและประมวลผลโดย สศช., ธันวาคม 2566

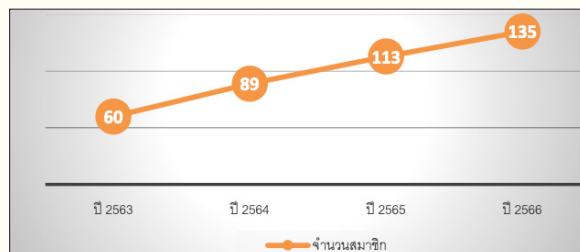


วิสาหกิจเพื่อสังคม พ.ศ. 2562 ซึ่งเป็นการดำเนินงานที่มุ่งเน้นการผลิตการจำหน่ายสินค้า หรือการบริการที่มีวัตถุประสงค์เพื่อให้สังคมเป็นเป้าหมายหลักในการหนุนเสริมการดำเนินงานของภาครัฐในการแก้ไขปัญหาหรือพัฒนาตั้งแต่ระดับชุมชนจนถึงระดับประเทศ ในมิติด้านสังคมและสิ่งแวดล้อมรวมทั้งบางส่วนช่วยหนุนเสริมการพัฒนาเศรษฐกิจฐานราก ซึ่งตั้งแต่ พ.ศ. 2563 – 2566 มีจำนวนเพิ่มขึ้นอย่างต่อเนื่อง โดย พ.ศ. 2566 มีวิสาหกิจ

เพื่อสังคมและกลุ่มวิสาหกิจเพื่อสังคม จำนวน 345 แห่ง เพิ่มขึ้นจาก พ.ศ. 2565 ร้อยละ 24.10 นอกจากนี้ยังมีภาคีเครือข่ายที่มีบทบาทสำคัญในการสนับสนุนภาคเอกชนให้มีส่วนร่วมในการพัฒนาประเทศไปสู่ความยั่งยืน ได้แก่ **สมาคมเครือข่ายโกลบอลคอมแพ็กแห่งประเทศไทย (Global Compact Network Thailand – GCNT)** ใน พ.ศ. 2566 มีสมาชิก จำนวน 135 องค์กร เพิ่มขึ้นจาก พ.ศ. 2565 ร้อยละ 19.47 แบ่งเป็นองค์กรธุรกิจ 125 องค์กร และองค์กรที่ไม่แสวงหาผลกำไร 10 องค์กร ซึ่งข้อมูลการเพิ่มขึ้นของจำนวนองค์กรภาคประชาสังคมมีความต่อเนื่อง แสดงให้เห็นถึงบทบาทของภาคีเครือข่ายที่เห็นความสำคัญในการร่วมพัฒนาประเทศมากขึ้น โดยเฉพาะองค์กรธุรกิจที่ดำเนินกิจการในรูปแบบวิสาหกิจเพื่อสังคม หรือองค์กรธุรกิจที่มุ่งไปสู่ความยั่งยืน

สถานการณ์การบรรลุเป้าหมายเทียบกับค่าเป้าหมาย พ.ศ. 2570 พิจารณาจากปริมาณทุนทางสังคมมิติด้านองค์กรภาคประชาสังคม พบว่า สถานการณ์ พ.ศ. 2566 จำนวนองค์กรภาคประชาสังคมมีจำนวนเพิ่มขึ้น ประกอบด้วย (1) จำนวนองค์กรชุมชน (ข้อมูล พ.ศ. 2565) 144.45 แห่ง เพิ่มขึ้นร้อยละ 0.54 จากปีก่อนหน้า (2) จำนวนองค์กรวิสาหกิจเพื่อสังคมและกลุ่มวิสาหกิจเพื่อสังคม (ข้อมูล พ.ศ. 2566) 345 แห่ง เพิ่มขึ้นจากปีก่อนหน้าร้อยละ 24.10 และ (3) จำนวนสมาคมเครือข่ายโกลบอลคอมแพ็กแห่งประเทศไทย (Global Compact Network Thailand – GCNT) (ข้อมูล พ.ศ. 2566) 135 องค์กร เพิ่มขึ้นร้อยละ 19.47 โดยเฉลี่ยเพิ่มขึ้นร้อยละ 14.70 ซึ่งใน พ.ศ. 2566 ปริมาณทุนทางสังคมมิติด้านองค์กรภาคประชาสังคม คิดเป็นร้อยละ 98 ของค่าเป้าหมาย พ.ศ. 2570 ที่กำหนดให้ปริมาณทุนทางสังคมมิติด้านองค์กรภาคประชาสังคมเพิ่มขึ้นไม่น้อยกว่าร้อยละ 15 ส่งผลให้มี **สถานะการบรรลุเป้าหมายอยู่ในระดับใกล้เคียงในการบรรลุเป้าหมาย (สีเหลือง)** ทั้งนี้ หากเปรียบเทียบสถานการณ์ของ พ.ศ. 2566 (ข้อมูล พ.ศ. 2566) กับ สถานการณ์ของ พ.ศ. 2565 ซึ่งเป็นปีก่อนหน้าที่มีการจัดเก็บข้อมูลล่าสุด โดยมีค่าอยู่ที่ร้อยละ 14.31 สะท้อนให้เห็นสถานการณ์การพัฒนาที่ดีขึ้น ร้อยละ 2.73

จำนวนสมาชิกสมาคมเครือข่ายโกลบอลคอมแพ็กแห่งประเทศไทย (แห่ง)



ที่มา: สมาคมเครือข่ายโกลบอลคอมแพ็กแห่งประเทศไทย (GCNT), ธันวาคม 2566



พลังทางสังคม



150101

การดำเนินงานที่ผ่านมา

การดำเนินงานส่งเสริมให้เกิดการมีส่วนร่วมของภาคีเครือข่ายการพัฒนาในภาคส่วนต่าง ๆ มีการดำเนินงานทั้งในส่วนหน่วยงานภาครัฐ ภาคเอกชน และภาคประชาสังคม โดยการดำเนินงาน ดังนี้ **สถาบันพัฒนาองค์กรชุมชน (องค์การมหาชน)** ส่งเสริมให้องค์กรชุมชนที่มีคุณภาพเป็นโมเดลในการพัฒนาที่อยู่อาศัย และการแก้ไขปัญหาความยากจน โดยการมีส่วนร่วมระหว่างชุมชน ภาคเอกชน และภาควิชาการ **สำนักงานส่งเสริมวิสาหกิจเพื่อสังคม** เร่งประชาสัมพันธ์ส่งเสริมให้ผู้ประกอบการรุ่นใหม่จดทะเบียนเป็นวิสาหกิจเพื่อสังคมเพิ่มขึ้น การสร้างความร่วมมือทางวิชาการกับสถาบันการศึกษาในการพัฒนาทักษะและความรู้ให้กับวิสาหกิจเพื่อสังคมที่เพิ่งเริ่มดำเนินงาน การบูรณาการความร่วมมือกับองค์กรบริหารการพัฒนาพื้นที่พิเศษเพื่อการท่องเที่ยวอย่างยั่งยืน (องค์การมหาชน) ในการส่งเสริมวิสาหกิจเพื่อสังคมและพัฒนาผู้ประกอบการเพื่อสังคมในพื้นที่พิเศษเพื่อการท่องเที่ยวร่วมกัน **กระทรวงการพัฒนาสังคมและความมั่นคงของมนุษย์** จัดตั้งศูนย์ส่งเสริมความรับผิดชอบต่อสังคมของภาคธุรกิจระดับจังหวัดทั้ง 77 จังหวัด โดยเป็นการส่งเสริมให้ภาคเอกชนในระดับพื้นที่ร่วมเป็นเครือข่ายในการดูแลชุมชนและสังคมได้ครอบคลุมยิ่งขึ้น รวมทั้ง ส่งเสริมให้เกิดหุ้นส่วนการพัฒนาเพื่อสังคมสุขภาวะร่วมกันระหว่างภาครัฐ ภาคเอกชน ภาคประชาคม และภาควิชาการ โดยมีสำนักงานกองทุนสนับสนุนการส่งเสริมสุขภาพร่วมเป็นกลไกสำคัญในการขับเคลื่อนเชิงประเด็นในระดับพื้นที่ เช่น ประเด็นผู้สูงอายุ ประเด็นสิ่งแวดล้อม เป็นต้น นอกจากนี้ **โครงการพัฒนาแห่งสหประชาชาติร่วมกับสำนักงานคณะกรรมการกำกับหลักทรัพย์และตลาดหลักทรัพย์ สมาคมบริษัทจดทะเบียนไทย (TLCA) และสมาคมเครือข่ายโกลบอลคอมแพ็กแห่งประเทศไทย (GCNT)** ร่วมกันจัดทำ “คู่มือเป้าหมายการพัฒนาที่ยั่งยืนสำหรับบริษัทจดทะเบียน และมาตรฐานผลกระทบ SDG” เพื่อส่งเสริมให้เกิดการดำเนินธุรกิจที่สนับสนุนเป้าหมายการพัฒนาที่ยั่งยืน ซึ่งการดำเนินงานดังกล่าวเป็นการส่งเสริมการรวมกลุ่มและโอกาสให้ภาคีเครือข่ายใหม่เข้าร่วมในการพัฒนาชุมชนและสังคม พร้อมทั้งเสริมสร้างความเข้มแข็งในการบริหารจัดการภาคีเครือข่ายยิ่งขึ้น

ทั้งนี้ ผลการดำเนินงานที่ผ่านมาเป็นการสนับสนุนการขับเคลื่อนแผนพัฒนาฯ ฉบับที่ 13 **หมวดหมู่ที่ 1** ไทยเป็นประเทศชั้นนำด้านสินค้าเกษตรและเกษตรแปรรูปมูลค่าสูง ส่งเสริมการรวมกลุ่มเกษตรกร เพื่อเพิ่มศักยภาพและบทบาทของผู้ประกอบการเกษตร **หมวดหมู่ที่ 2** ไทยเป็นจุดหมายของการท่องเที่ยวที่เน้นคุณภาพและความยั่งยืน ในการปรับโครงสร้างการท่องเที่ยวให้พึ่งพานักท่องเที่ยวในประเทศและมีการกระจายโอกาสทางเศรษฐกิจ โดยมีชุมชนที่เป็นวิสาหกิจเพื่อสังคมเพิ่มขึ้น **หมวดหมู่ที่ 7** ไทยมีวิสาหกิจขนาดกลางและขนาดย่อมที่เข้มแข็ง มีศักยภาพสูง และสามารถแข่งขันได้ ในการเพิ่มจำนวนการจดทะเบียนวิสาหกิจเพื่อสังคม **หมวดหมู่ที่ 8** ไทยมีพื้นที่และเมืองอัจฉริยะที่น่าอยู่ ปลอดภัย เดิบโตได้อย่างยั่งยืน การส่งเสริมกลไกความร่วมมือภาครัฐ เอกชน ประชาชน และประชาสังคมเพื่อการพัฒนาพื้นที่และเมือง และการส่งเสริมเศรษฐกิจฐานราก **หมวดหมู่ที่ 9** ไทยมีความยากจนข้ามรุ่นลดลง และคนไทยทุกคนมีความคุ้มครองทางสังคมที่เพียงพอ เหมาะสม ด้วยการส่งเสริมภาคีเครือข่ายในการเป็นกลไกการแก้ไขปัญหาความยากจนข้ามรุ่นในระดับพื้นที่



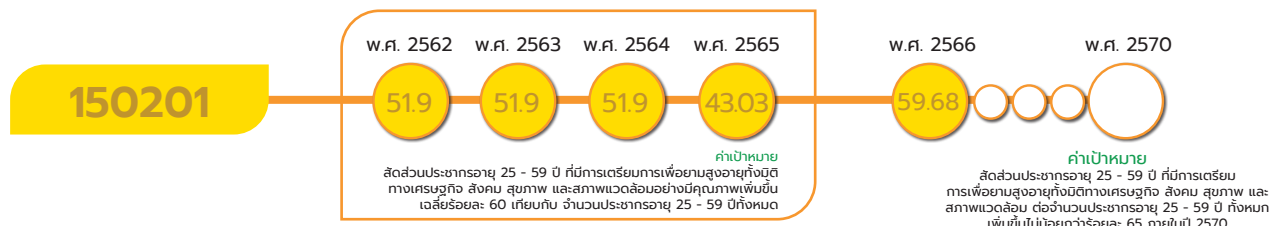
ประเด็นท้าทายที่ส่งผลต่อการบรรลุเป้าหมาย

การส่งเสริมภาคีการพัฒนาให้มีบทบาทในการพัฒนาสังคมอย่างต่อเนื่อง ยังมีข้อจำกัดที่สำคัญ ในด้านการเชื่อมโยงฐานข้อมูล อาทิ ข้อมูลอาสาสมัคร องค์กรและภาคีเครือข่ายต่าง ๆ ที่มีหลายหน่วยงานดำเนินงาน ซึ่งส่งผลต่อการเกิดความซ้ำซ้อนในการระดมทรัพยากรให้การช่วยเหลือ ดูแลสังคม และชุมชน นอกจากนี้ กระบวนการส่งเสริมความเข้มแข็งขององค์กรชุมชนหรือวิสาหกิจเพื่อสังคม ยังขาดการประชาสัมพันธ์เผยแพร่ ให้สาธารณชนรับรู้ถึงผลการดำเนินงานหรือสิทธิประโยชน์ต่าง ๆ ที่ภาคีการพัฒนาพึงควรได้รับ ทำให้การขยาย จำนวนภาคีเครือข่ายไม่เป็นไปตามที่มุ่งหวัง

ข้อเสนอแนะเพื่อการบรรลุเป้าหมาย

ทั้งภาครัฐและเอกชน รวมถึงภาคประชาสังคม ควรมีการบูรณาการเชื่อมโยงฐานข้อมูลเพื่อให้เกิดความร่วมมือในการระดมทรัพยากรระหว่างภาคส่วนต่าง ๆ ในการสร้างพลังทางสังคมในการพัฒนาประเทศ และควรเร่งประชาสัมพันธ์การดำเนินงานขององค์กร ภาคีเครือข่ายที่มีการดำเนินงานอย่างเป็นรูปธรรมให้เกิด การรับรู้อย่างแพร่หลาย เพื่อให้เกิดแรงจูงใจในการเพิ่มจำนวนภาคีเครือข่ายในการเป็นพลังทางสังคมมากขึ้น

แผนแม่บทย่อย | การรองรับสังคมสูงวัยเชิงรุก



เป้าหมายแผนแม่บทย่อย (Y1)

ประชากรไทยมีการเตรียมการก่อนยามสูงอายุ เพื่อให้สูงวัยอย่างมีคุณภาพเพิ่มขึ้น

ค่าเป้าหมายที่ต้องบรรลุใน พ.ศ. 2570

สัดส่วนประชากรอายุ 25 - 59 ปี ที่มีการเตรียมการเพื่อยามสูงอายุ ทั้งมิติทางเศรษฐกิจ สังคม สุขภาพ และสภาพแวดล้อม ต่อจำนวนประชากรอายุ 25 - 59 ปี ทั้งหมด เพิ่มขึ้นไม่น้อยกว่าร้อยละ 65 ภายในปี 2570

มีวัตถุประสงค์เพื่อสร้างความตระหนักรู้ถึงความสำคัญของการเตรียมความพร้อมของประชากรวัยแรงงาน เพื่อให้สามารถเป็นประชากรที่มีคุณภาพ สามารถพึ่งพาตนเอง ครอบคลุม ชุมชน และสังคมให้นานที่สุด และมีการเตรียมความพร้อมในมิติทางเศรษฐกิจ สังคม สุขภาพ การออม และสภาพแวดล้อม

พลังทางสังคม



150201

โดยมีปัจจัยแห่งความสำเร็จที่สำคัญ ได้แก่ การเตรียมความพร้อมในด้านเศรษฐกิจ ด้านสุขภาพ ด้านสังคม ด้านสภาพแวดล้อมที่รองรับสังคมสูงวัย โดยคำนึงถึงการวางแผนการเงินของประชาชน ความสัมพันธ์ของสมาชิกในครอบครัวและคนในชุมชน เพื่อให้มีพฤติกรรมสุขภาพที่เหมาะสม และตระหนักรู้ในการเตรียมความพร้อมก่อนยามสูงอายุ ให้มีความเหมาะสมและมีประสิทธิภาพมากยิ่งขึ้น

เป้าหมายแผนแม่บทย่อย (Y1) 150201 ยังคงเป้าหมาย ตัวชี้วัด และค่าเป้าหมายเดิม ตามที่ปรากฏในแผนแม่บทภายใต้ยุทธศาสตร์ชาติ ที่เผยแพร่ เมื่อวันที่ 18 เมษายน 2562

ความสอดคล้องของเป้าหมายแผนแม่บทย่อย (Y1) กับแผนพัฒนาเศรษฐกิจและสังคมแห่งชาติ ฉบับที่ 13 และรัฐธรรมนูญแห่งราชอาณาจักรไทย พ.ศ. 2560 หมวด 16 ตามมาตรา 258

เป้าหมายแผนแม่บทย่อย (Y1)	แผนพัฒนาเศรษฐกิจและสังคมแห่งชาติ ฉบับที่ 13 (พ.ศ. 2566 - 2570)	รัฐธรรมนูญแห่งราชอาณาจักรไทย พ.ศ. 2560 หมวด 16 ตามมาตรา 258
 <p>150201 ประชากรไทยมีการเตรียมการก่อนยามสูงอายุ เพื่อให้สูงวัยอย่างมีคุณภาพเพิ่มขึ้น</p>	<p>หมวดหมู่ที่ 4 ไทยเป็นศูนย์กลางทางการแพทย์และสุขภาพมูลค่าสูง</p> <p>เป้าหมายระดับหมวดหมู่ 3. ประชาชนไทยได้รับความเป็นธรรมในการเข้าถึงบริการสุขภาพ</p> <p>หมวดหมู่ที่ 8 ไทยมีพื้นที่และเมืองอัจฉริยะที่น่าอยู่ ปลอดภัย เติบโตได้อย่างยั่งยืน</p> <p>เป้าหมายระดับหมวดหมู่ 3. การพัฒนาเมืองให้มีความน่าอยู่ อย่างยั่งยืน มีความพร้อมในการรับมือและปรับตัว ต่อการเปลี่ยนแปลงทุกรูปแบบ เพื่อให้ประชาชนทุกกลุ่มมีคุณภาพชีวิตที่ดีอย่างทั่วถึง</p> <p>หมวดหมู่ที่ 9 ไทยมีความยากจนข้ามรุ่นลดลง และมีความคุ้มครองทางสังคมที่เพียงพอ เหมาะสม</p> <p>เป้าหมายระดับหมวดหมู่ 2. คนทุกช่วงวัยได้รับความคุ้มครองทางสังคมที่เพียงพอต่อการดำรงชีวิต</p>	ไม่มี

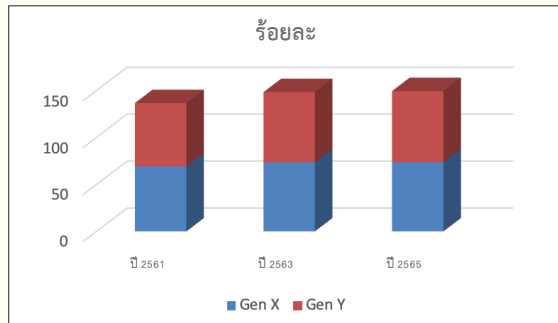
เป้าหมายแผนแม่บทย่อย (Y1) 150201 เชื่อมโยงกับแผนพัฒนาฯ ฉบับที่ 13 (พ.ศ. 2566 - 2570) **หมวดหมู่ที่ 4** ไทยเป็นศูนย์กลางทางการแพทย์และสุขภาพมูลค่าสูง **เป้าหมายที่ 3** ประชาชนไทยได้รับความเป็นธรรมในการเข้าถึงบริการสุขภาพ **หมวดหมู่ที่ 8** ไทยมีพื้นที่และเมืองอัจฉริยะที่น่าอยู่ ปลอดภัย เติบโตได้อย่างยั่งยืน **เป้าหมายที่ 3** การพัฒนาเมืองให้มีความน่าอยู่ อย่างยั่งยืน มีความพร้อมในการรับมือและปรับตัว ต่อการเปลี่ยนแปลงทุกรูปแบบ เพื่อให้ประชาชนทุกกลุ่มมีคุณภาพชีวิตที่ดีอย่างทั่วถึง **หมวดหมู่ที่ 9** ไทยมีความยากจนข้ามรุ่นลดลง และคนไทยทุกคนมีความคุ้มครองทางสังคมที่เพียงพอ เหมาะสม **เป้าหมายที่ 2** คนทุกช่วงวัยได้รับความคุ้มครองทางสังคมที่เพียงพอต่อการดำรงชีวิต และไม่ปรากฏความเชื่อมโยงกับประเด็นการปฏิรูปประเทศโดยตรง



สถานการณ์การบรรลุเป้าหมาย

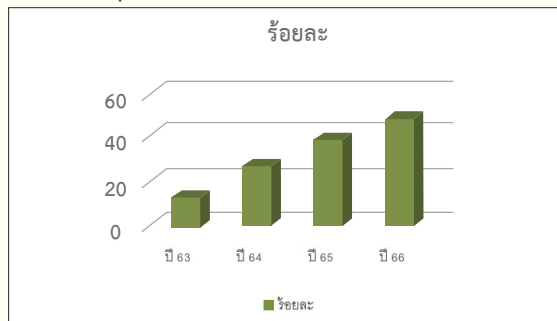
สรุปสถานการณ์การบรรลุเป้าหมายเทียบกับค่าเป้าหมาย พ.ศ. 2566 พิจารณาจากสัดส่วนประชากรอายุ 25 - 59 ปี ที่มีการเตรียมการเพื่อยามสูงอายุทั้งมิติทางเศรษฐกิจ สังคม สุขภาพ และสภาพแวดล้อม ต่อจำนวนประชากรอายุ 25 - 59 ปี โดยสถานการณ์ พ.ศ. 2566 ซึ่งพิจารณาเทียบเคียงใน 2 มิติ ได้แก่ มิติทางเศรษฐกิจและมิติทางสังคม โดยมีมิติทางเศรษฐกิจมีค่าเฉลี่ยในภาพรวมอยู่ที่ร้อยละ 70.85 ซึ่งพิจารณาจาก (1) ทักษะทางการเงินของประเทศไทย สะท้อนจากทักษะทางการเงินจากกลุ่มสำรวจตัวอย่างจำนวน 12,402 คนวัยเรียนใน พ.ศ. 2565 ซึ่งมีค่าเฉลี่ยอยู่ที่ 14.28 คะแนน จาก 20 คะแนน หรือคิดเป็น ร้อยละ 71.4 และ (2) ทักษะทางด้านอารมณ์ของคนไทย ซึ่งมีค่าอยู่ที่ร้อยละ 87.5 เนื่องมาจากการออมเพื่อการเกษียณที่มีแนวโน้มลดลง ขณะที่ มิติทางสังคมซึ่งพิจารณาจากประชากรวัยทำงานช่วงอายุ 25-59 ปี ที่มีพฤติกรรมที่พึงประสงค์ 4 ด้าน ได้แก่ การกินผัก การมีกิจกรรมทางกาย การนอนหลับ และการดูแลสุขภาพช่องปาก/แปรงฟันก่อนนอน ข้อมูล ณ เดือนกันยายน พ.ศ. 2566 มีสถานะการดำเนินการในภาพรวมอยู่ที่ร้อยละ 48.5 ซึ่งมีแนวโน้มที่เพิ่มขึ้น แสดงให้เห็นถึงประชากรวัยทำงานที่ให้ความสำคัญกับการสร้างเสริมสุขภาพตนเองและตระหนักถึงภัยสุขภาพจากการบริโภคอาหาร และพฤติกรรมที่ไม่เหมาะสมต่าง ๆ มากขึ้น ดังนั้น เมื่อพิจารณาสถานการณ์ภาพรวมของมิติเศรษฐกิจและสังคม พบว่า สถานการณ์ พ.ศ. 2566 มีค่าเฉลี่ยอยู่ที่ร้อยละ 59.68 เมื่อเปรียบเทียบกับค่าเป้าหมายใน พ.ศ. 2566 ที่กำหนดให้สัดส่วนประชากรอายุ 25 - 59 ปี ที่มีการเตรียมการเพื่อยามสูงอายุ ทั้งมิติทางเศรษฐกิจ สังคม สุขภาพ และสภาพแวดล้อม ต่อจำนวนประชากรอายุ 25 - 59 ปี ทั้งหมด เพิ่มขึ้นไม่น้อยกว่าร้อยละ 65 คิดเป็นร้อยละ 91.82 ซึ่งต่ำกว่าค่าเป้าหมายที่กำหนดไว้ใน พ.ศ. 2566

ระดับทักษะทางการเงินของคนไทย แบ่งตาม Generation ระหว่าง พ.ศ. 2561-2565



หมายเหตุ : ธนาคารแห่งประเทศไทยจัดเก็บข้อมูลทุก 2 ปี ที่มา : รายงานผลการสำรวจทักษะการเงินของไทย, ธนาคารแห่งประเทศไทย พ.ศ. 2565

ร้อยละของประชากรวัยทำงานกลุ่มอายุ 25-59 ปี ที่มีพฤติกรรมสุขภาพที่พึงประสงค์ (พ.ศ. 2563 - 2566)



ที่มา : รายงานประจำ พ.ศ. 2565, กรมอนามัย กระทรวงสาธารณสุข

พลังทางสังคม

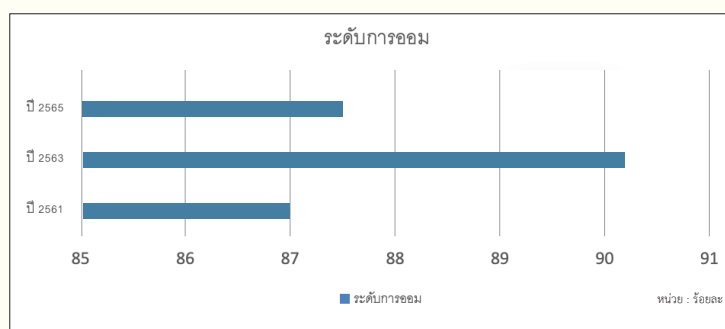


150201

สถานการณ์การบรรลุเป้าหมายเทียบกับค่าเป้าหมาย พ.ศ. 2570 พิจารณาจากการเตรียมการเพื่อยามสูงวัยในมิติเศรษฐกิจและสังคม โดยสถานการณ์ พ.ศ. 2566 (ข้อมูล พ.ศ. 2565) คิดเป็นร้อยละ 59.68 และเมื่อเปรียบเทียบกับค่าเป้าหมายใน พ.ศ. 2570 ที่กำหนดให้ต้องเพิ่มขึ้นไม่น้อยกว่าร้อยละ 65 โดยคิดเป็นร้อยละ 91.82 ของค่าเป้าหมาย ส่งผลให้สถานะการบรรลุเป้าหมายอยู่ในระดับใกล้เคียงในการบรรลุเป้าหมาย (สีเหลือง) ทั้งนี้ หากเปรียบเทียบสถานการณ์ของ พ.ศ. 2566 (ข้อมูล พ.ศ. 2565) กับสถานการณ์ของ พ.ศ. 2564 ซึ่งเป็นปีก่อนหน้าที่มีการจัดเก็บข้อมูลล่าสุด อยู่ที่ร้อยละ 58.85 สะท้อนให้เห็นสถานการณ์การพัฒนาที่ดีขึ้น ร้อยละ 1.41



ระดับการออมของคนไทย ระหว่าง พ.ศ. 2561-2565



หมายเหตุ : ธนาคารแห่งประเทศไทยจัดเก็บข้อมูลทุก 2 ปี

ที่มา : รายงานผลการสำรวจทักษะการเงินของไทย, ธนาคารแห่งประเทศไทย พ.ศ. 2565

การดำเนินงานที่ผ่านมา

ภาครัฐมีการเตรียมความพร้อมประชากรวัยแรงงานกลุ่มอายุ 25 - 59 ปี สู่วัยสูงอายุอย่างมีคุณภาพครอบคลุมในทุกมิติ ไม่ว่าจะเป็นมิติด้านเศรษฐกิจ สังคม สุขภาพ และสภาพแวดล้อมด้านเศรษฐกิจโดยดำเนินการสร้างรากฐานการออมและวางแผนทางการเงินแก่ประชากรตั้งแต่วัยเรียนผ่านการกำหนดการออมเป็นวาระแห่งชาติ ส่งเสริมการออมระยะยาว เพื่อสร้างหลักประกันระดับพื้นฐานของประชาชนในการดำรงชีวิตหลังเกษียณอายุ และต่อยอดสู่กลุ่มเป้าหมายนักเรียน นักศึกษา โดยดำเนินการผ่านโครงการสถานศึกษาส่งเสริมวินัยการออม ร่วมกับสำนักงานเขตพื้นที่การศึกษามัธยมศึกษา (สพม.) 62 เขตพื้นที่ทั่วประเทศ โดยมีโรงเรียนในจังหวัดขอนแก่น อุตรดิตถ์ และเชียงใหม่

เป็นจังหวัดนำร่อง ธนาคารออมสิน เน้นมาตรการส่งเสริมความรู้ด้านการวางแผนทางการเงินและการบริหารการเงินส่วนบุคคล รวมทั้งการจัดการหนี้สิน ด้านสังคม สำนักส่งเสริมสุขภาพ กระทรวงสาธารณสุข ดำเนินโครงการส่งเสริมความรู้ด้านสุขภาพในวัยทำงาน เพื่อส่งเสริมสุขภาพในประชากรทุกกลุ่มวัย โดยเฉพาะการเตรียมความพร้อมในกลุ่มประชากรวัยก่อนสูงอายุ หรือ Pre-Aging (45 - 59 ปี) ได้เตรียมความพร้อมทั้งด้านสุขภาพ ควบคู่ไปกับด้านเศรษฐกิจอย่างเหมาะสม กรมอนามัย กระทรวงสาธารณสุข ยกกระดับสถานศึกษาเป็นองค์กรรอบรู้ด้านสุขภาพ ผ่านโครงการสาธารณสุขยุคใหม่ ชวนคนไทยใส่ใจสุขภาพตนเอง ใน 30 ชุมชนทั่วประเทศ นอกจากนี้ ในระดับพื้นที่ ได้ดำเนินกิจกรรมสร้างนักส่งเสริมความรู้ (พี่เลี้ยงสุขภาพ)



เสริมสร้างทักษะให้กับบุคลากรด้านสาธารณสุข สร้างเครือข่ายประชาชนให้มีความรอบรู้ ความเข้าใจ ด้านสุขภาพที่ถูกต้องให้สามารถใช้ชีวิตประจำวัน และดูแลสุขภาพตนเองได้อย่างดี นอกจากนี้ กรมกิจการผู้สูงอายุ กระทรวงการพัฒนาสังคม และความมั่นคงของมนุษย์ ได้ดำเนินการจัดสภาพแวดล้อม ทั้งในบ้านและรอบบ้าน เพื่อเตรียมให้ผู้สูงอายุสามารถใช้ชีวิตประจำวันได้อย่างสะดวก และปลอดภัย รวมทั้งส่งเสริมให้องค์กรปกครองส่วนท้องถิ่นเข้ามามีส่วนร่วมในการดำเนินงาน

ผ่านโครงการเสริมสร้างพัฒนาไกลเครือข่ายสร้าง ความมั่นคงทางสังคมเพื่อรองรับสังคมผู้สูงอายุ เพื่อเตรียมความพร้อมสำหรับประชากรทุกช่วงวัย โดยสำนักงานพัฒนาสังคมและความมั่นคงของมนุษย์จังหวัด ศูนย์พัฒนาการจัดสวัสดิการสังคมผู้สูงอายุ ศูนย์พัฒนาคุณภาพชีวิตและส่งเสริมอาชีพผู้สูงอายุ (ศพอส.) และศูนย์พัฒนาครอบครัวในชุมชน (ศพค.) มีส่วนร่วมขับเคลื่อนงาน ทั้งด้านสุขภาพรายได้ สังคม สภาพแวดล้อม และนวัตกรรม

ประเด็นท้าทายที่ส่งผลต่อการบรรลุเป้าหมาย

การเตรียมความพร้อมให้กลุ่มคนวัยแรงงาน ซึ่งจะกลายเป็น “ผู้สูงอายุในอนาคต” ให้มีคุณภาพชีวิตที่ดีอย่างยั่งยืนไปพร้อมกับกลุ่ม “ผู้สูงอายุในปัจจุบัน” ด้วยการสร้างเกราะป้องกันตนเอง ทั้งด้านหลักประกันทางการเงิน การออม ด้านสุขภาพอนามัย ตลอดจนด้านเทคโนโลยีต่าง ๆ เพื่อรองรับสังคมสูงวัยอย่างยั่งยืน จึงเป็นสิ่งที่จำเป็น สำหรับเป็นหลักประกันในด้านรายได้ เพื่อคุณภาพชีวิตที่ดีเมื่อเข้าสู่วัยสูงอายุ รวมทั้งการออม และการบริหารจัดการเงินระยะยาวของประชากรวัยแรงงาน ที่ยังต้องส่งเสริมและสนับสนุน เพราะในปัจจุบัน มีผู้สูงอายุเพียงร้อยละ 54 เท่านั้นที่มีเงินออม ทั้งนี้ เพื่อเป็นการเตรียมการยามสูงอายุอย่างมีภูมิคุ้มกัน ควรส่งเสริมการวางแผนทางการเงินในทุกกลุ่มวัย โดยเฉพาะตั้งแต่วัยเรียน อายุ 15 ปีขึ้นไป เพื่อเป็นการส่งเสริมการออมระยะยาว และสร้างหลักประกันระดับพื้นฐานในการดำเนินชีวิตในอนาคต โดยเฉพาะหลังเกษียณอายุการทำงาน นอกจากนี้ ควรให้ความสำคัญกับการวางแผนโครงสร้างการทดแทนของกลุ่มประชากร และการอยู่ร่วมกันของคนทุกช่วงวัยเพื่อรับมือสังคมสูงวัยระดับสุดยอดในอนาคต ที่ประเทศไทยจะต้องประสบอย่างหลีกเลี่ยงไม่ได้ในอีก 20 ปีข้างหน้า

ข้อเสนอแนะเพื่อการบรรลุเป้าหมาย

ควรเตรียมความพร้อมประชากรวัยแรงงานกลุ่มอายุ 25 – 59 ปี ให้เข้าสู่วัยสูงอายุอย่างมีคุณภาพ ทั้งในระดับบุคคลและมาตรการระดับนโยบาย เพื่อเป็นกลไกหนึ่งในการสร้างรากฐานของประเทศไทย ในการก้าวสู่สังคมสูงวัยอย่างมีประสิทธิภาพ โดยเตรียมความพร้อมให้ครอบคลุม 4 มิติ ไม่ว่าจะเป็นมิติ ด้านสังคม ด้านเศรษฐกิจ ด้านสุขภาพ และด้านสภาพแวดล้อม เพื่อเป็นปัจจัยหนุนเสริม ในการรองรับสังคมสูงวัยในระดับพื้นที่ได้อย่างทั่วถึง และส่งผลให้ผู้สูงอายุมีความพร้อมในการดำรงชีวิตบั้นปลายอย่างมีความสุข มีคุณภาพชีวิตที่ดี มีหลักประกันมั่นคง เพื่อไม่ให้ประเทศไทยกลายเป็นประเทศที่มีคนแก่ก่อนรวย ประเทศแรกในภูมิภาคเอเชียตะวันออกเฉียงใต้ ทั้งนี้ เพื่อเป็นการเตรียมการยามสูงอายุอย่างมีภูมิคุ้มกัน

พลังทางสังคม



150202

ควรส่งเสริมการวางแผนทางการเงินในทุกกลุ่มวัย โดยเฉพาะตั้งแต่วัยเรียน อายุ 15 ปีขึ้นไป เพื่อเป็นการส่งเสริมการออมระยะยาว และสร้างหลักประกันระดับพื้นฐานในการดำเนินชีวิตในอนาคต โดยเฉพาะหลังเกษียณอายุการทำงาน นอกจากนี้ ควรให้ความสำคัญกับการวางแผนโครงสร้างการทดแทนของกลุ่มประชากร และการอยู่ร่วมกันของคนทุกช่วงวัยเพื่อรับมือสังคมสูงวัยระดับสุดยอดในอนาคต ที่ประเทศไทยจะต้องประสบอย่างหลีกเลี่ยงไม่ได้ในอีก 20 ปีข้างหน้า

150202

แผนแม่บทย่อย | การรองรับสังคมสูงวัยเชิงรุก



เป้าหมายแผนแม่บทย่อย (Y1)

ผู้สูงอายุมีความเป็นอยู่ที่ดีขึ้นอย่างต่อเนื่อง

ค่าเป้าหมายที่ต้องบรรลุใน พ.ศ. 2570

สัดส่วนผู้สูงอายุเป้าหมายในระบบบริหารจัดการข้อมูลการพัฒนาคนแบบชี้เป้า (TPMAP) ได้รับการดูแล ต่อผู้สูงอายุเป้าหมายในระบบทั้งหมด ร้อยละ 100 ต่อปี

มีวัตถุประสงค์เพื่อดึงดูดพลังและศักยภาพของผู้สูงอายุ ซึ่งเป็นกลุ่มภูมิปัญญา ทั้งด้านองค์ความรู้ ความสามารถ และประสบการณ์ ออกมาใช้ประโยชน์ในการขับเคลื่อนการพัฒนาสังคม รวมทั้งส่งเสริมให้ผู้สูงอายุ มีอาชีพและรายได้ สามารถพึ่งพาตนเองได้อย่างมีคุณภาพ ได้รับการดูแลจากทุกภาคส่วนอย่างเหมาะสม โดยมีปัจจัยแห่งความสำเร็จที่สำคัญ ได้แก่ ความมั่นคงทางรายได้ ที่ส่งเสริมให้ผู้สูงอายุมีงานทำและรายได้ ด้วยตนเอง ได้อย่างมีคุณภาพ มาตรฐาน และครอบคลุมจากศูนย์ดูแลและที่อยู่อาศัยที่รองรับผู้สูงอายุ มีนวัตกรรมรองรับการดูแลผู้สูงอายุ รวมทั้งสนับสนุนโครงสร้างพื้นฐานและสิ่งอำนวยความสะดวกสำหรับผู้สูงอายุที่เหมาะสมและมีประสิทธิภาพ

เป้าหมายแผนแม่บทย่อย (Y1) 150202 ได้มีการปรับตัวชี้วัดและค่าเป้าหมายที่ต้องบรรลุ ใน พ.ศ. 2570 จากเดิม สัดส่วนผู้สูงอายุที่ประสบปัญหาความยากจนหลายมิติ ลดลงเฉลี่ยร้อยละ 15 เป็น สัดส่วนผู้สูงอายุเป้าหมายในระบบบริหารจัดการข้อมูลการพัฒนาคนแบบชี้เป้า ได้รับการดูแล ต่อผู้สูงอายุ เป้าหมายในระบบทั้งหมดไม่น้อยกว่า ร้อยละ 100 ต่อปี



ความสอดคล้องของเป้าหมายแผนแม่บทย่อย (Y1) กับแผนพัฒนาเศรษฐกิจและสังคมแห่งชาติ ฉบับที่ 13 และรัฐธรรมนูญแห่งราชอาณาจักรไทย พ.ศ. 2560 หมวด 16 ตามมาตรา 258

เป้าหมายแผนแม่บทย่อย (Y1)	แผนพัฒนาเศรษฐกิจและสังคมแห่งชาติ ฉบับที่ 13 (พ.ศ. 2566 - 2570)	รัฐธรรมนูญแห่งราชอาณาจักรไทย พ.ศ. 2560 หมวด 16 ตามมาตรา 258
 <p>พลังทางสังคม</p> <p>150202</p> <p>ผู้สูงอายุมีความเป็นอยู่ที่ดีอย่างต่อเนื่อง</p>	<p>หมวดหมู่ที่ 7 SMEs</p> <p>ไทยมีวิสาหกิจขนาดกลางและขนาดย่อมที่เข้มแข็ง มีศักยภาพสูง และสามารถแข่งขันได้</p> <p>เป้าหมายระดับหมวดหมู่</p> <p>2. วิสาหกิจขนาดกลางและขนาดย่อม มีศักยภาพสูงในการดำเนินธุรกิจ สามารถยกระดับและปรับตัวเข้าสู่การแข่งขันใหม่</p> <hr/> <p>หมวดหมู่ที่ 9</p> <p>ไทยมีความยากจนข้ามรุ่นลดลง และมีความคุ้มครองทางสังคมที่เพียงพอ เหมาะสม</p> <p>เป้าหมายระดับหมวดหมู่</p> <p>1. ครัวเรือนที่มีแนวโน้มกลายเป็นครัวเรือนยากจนข้ามรุ่น มีโอกาสในการเลื่อนสถานะทางเศรษฐกิจและสังคม จนสามารถหลุดพ้นจากความยากจนได้อย่างยั่งยืน</p>	<p>ข. ด้านอื่น ๆ</p> <p>(2) จัดให้มีการกระจายการถือครองที่ดินอย่างเป็นธรรม รวมทั้งการตรวจสอบกรรมสิทธิ์และการถือครองที่ดินทั่วประเทศ เพื่อแก้ไขปัญหากรรมสิทธิ์และการถือครองที่ดินอย่างเป็นระบบ</p>

เป้าหมายแผนแม่บทย่อย (Y1) 150202 เชื่อมโยงกับแผนพัฒนาฯ ฉบับที่ 13 (พ.ศ. 2566 - 2570) **หมวดหมู่ที่ 7** ไทยมีวิสาหกิจขนาดกลางและขนาดย่อมที่เข้มแข็ง มีศักยภาพสูง และสามารถแข่งขันได้ **เป้าหมายที่ 2** วิสาหกิจขนาดกลางและขนาดย่อม มีศักยภาพสูงในการดำเนินธุรกิจ สามารถยกระดับและปรับตัวเข้าสู่การแข่งขันใหม่ และ**หมวดหมู่ที่ 9** ไทยมีความยากจนข้ามรุ่นลดลง และคนไทยทุกคนมีความคุ้มครองทางสังคมที่เพียงพอ เหมาะสม **เป้าหมายที่ 1** ครัวเรือนที่มีแนวโน้มกลายเป็นครัวเรือนยากจนข้ามรุ่น มีโอกาสในการเลื่อนสถานะทางเศรษฐกิจและสังคม จนสามารถหลุดพ้นจากความยากจนได้อย่างยั่งยืน นอกจากนี้ เพื่อให้เป้าหมายของการปฏิรูปประเทศ ตามที่กำหนดไว้ในหมวด 16 ของรัฐธรรมนูญ มาตรา 258 ในส่วนของด้านอื่น ๆ ที่กำหนดให้จัดให้มีการกระจายการถือครองที่ดินอย่างเป็นธรรม รวมทั้งการตรวจสอบกรรมสิทธิ์และการถือครองที่ดินทั่วประเทศ เพื่อแก้ไขปัญหากรรมสิทธิ์และการถือครองที่ดินอย่างเป็นระบบ เพื่อให้การบรรลุผลจากการปฏิรูปประเทศมีความยั่งยืนของผลสัมฤทธิ์ได้ต่อไป

พลังทางสังคม



150202

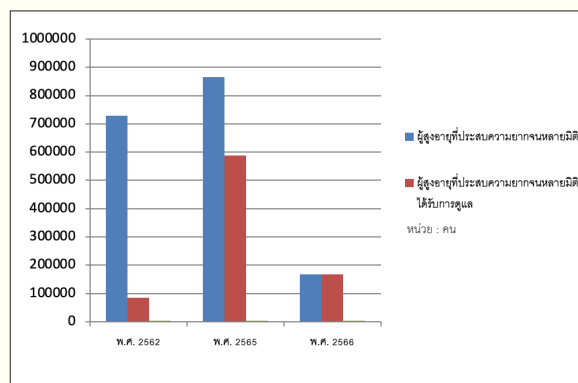
สถานการณ์การบรรลุเป้าหมาย

สรุปสถานการณ์การบรรลุเป้าหมายเทียบกับค่าเป้าหมาย พ.ศ. 2566 พิจารณาจากข้อมูลในระบบบริหารจัดการข้อมูลการพัฒนาคนแบบชี้เป้า (Thai People Map and Analytics Platform : TPMAP) พบว่าสถานการณ์ พ.ศ. 2566 จำนวนผู้สูงอายุเป้าหมายในระบบ TPMAP ที่ได้รับการสำรวจและกิจกรรมช่วยเหลือ 168,011 คน จากผู้สูงอายุเป้าหมายทั้งหมด 168,042 คน โดยคิดเป็นสัดส่วนของผู้สูงอายุเป้าหมายในระบบบริหารจัดการข้อมูลการพัฒนาคนแบบชี้เป้าที่ได้รับการดูแลต่อผู้สูงอายุเป้าหมายในระบบทั้งหมด ร้อยละ 99.98 ซึ่งต่ำกว่าค่าเป้าหมาย พ.ศ. 2566 ที่กำหนดให้ผู้สูงอายุต้องได้รับการดูแลร้อยละ 100 อย่างไรก็ตาม หน่วยงานของรัฐที่เกี่ยวข้องให้ความสำคัญในการสำรวจ ช่วยเหลือและติดตามการดำเนินการเพื่อพัฒนาผู้สูงอายุที่ประสบความยากจนหลายมิติให้ได้รับการดูแลเพิ่มขึ้นอย่างต่อเนื่องจากภาครัฐหรือหน่วยงานที่เกี่ยวข้อง

สถานการณ์การบรรลุเป้าหมายเทียบกับค่าเป้าหมาย พ.ศ. 2570 พิจารณาจากสัดส่วนผู้สูงอายุเป้าหมายในระบบบริหารจัดการข้อมูลการพัฒนาคนแบบชี้เป้า (TPMAP) ได้รับการดูแลต่อผู้สูงอายุเป้าหมายในระบบทั้งหมด โดยสถานการณ์ พ.ศ. 2566 มีจำนวนผู้สูงอายุเป้าหมายในระบบ TPMAP ที่ได้รับการสำรวจและกิจกรรมช่วยเหลือ 168,011 คน จากจำนวนผู้สูงอายุเป้าหมายทั้งหมด 168,042 คน คิดเป็นร้อยละ 99.98 ของค่าเป้าหมายใน พ.ศ. 2570 ที่กำหนดให้ผู้สูงอายุต้องได้รับการดูแลร้อยละ 100 ส่งผลให้มีสถานะการบรรลุเป้าหมายอยู่ในระดับใกล้เคียงในการบรรลุเป้าหมาย (สีเหลือง) ทั้งนี้ หากเปรียบเทียบสถานการณ์ของ พ.ศ. 2566 (ข้อมูล พ.ศ. 2566) กับ สถานการณ์ของ พ.ศ. 2565 ซึ่งเป็นปีก่อนหน้าที่มีการจัดเก็บข้อมูลล่าสุด พบว่า จำนวนผู้สูงอายุเป้าหมายในระบบ TPMAP ที่ได้รับการสำรวจและกิจกรรมช่วยเหลือ 587,975 คน จากผู้สูงอายุเป้าหมายทั้งหมด 866,115 คน คิดเป็นร้อยละ 67.89 สะท้อนให้เห็นสถานการณ์การพัฒนาที่ดีขึ้น ร้อยละ 47.27



จำนวนผู้สูงอายุเป้าหมายในระบบ TPMAP ที่ได้รับการสำรวจและกิจกรรมช่วยเหลือ



ที่มา : สำนักงานสภาพัฒนาการเศรษฐกิจและสังคมแห่งชาติ

การดำเนินงานที่ผ่านมา

รัฐบาลและหน่วยงานที่เกี่ยวข้องได้ให้ความสำคัญกับการเข้าสู่สังคมสูงวัยของไทยมาอย่างต่อเนื่อง โดยเฉพาะการเตรียมความพร้อมประชาชนทุกกลุ่มวัยเพื่อเข้าสู่สังคมสูงวัย และการพัฒนาคุณภาพชีวิต

ผู้สูงอายุให้มีความเป็นอยู่ที่ดีขึ้น จึงกำหนดเป็นวาระระดับชาติ ด้วยการจัดทำแผนปฏิบัติการด้านผู้สูงอายุ ระยะที่ 3 (พ.ศ. 2566 - 2580) และแผนงานบูรณาการเตรียมความพร้อมเพื่อรองรับสังคมสูงวัย



ที่สอดคล้องกับแผนแม่บทฯ ประเด็น 15 พลังทางสังคม ที่มีเป้าหมายร่วมกัน คือ ผู้สูงอายุมีความเป็นอยู่ที่ดีขึ้นอย่างต่อเนื่อง ซึ่งมีหน่วยงานที่เกี่ยวข้อง 6 กระทรวง 14 หน่วยงาน และหน่วยงานสนับสนุน 2 หน่วยงาน ร่วมกันขับเคลื่อนงานตามเป้าหมายที่กำหนดไว้โดยใน พ.ศ. 2566 มีการดำเนินงานที่เกี่ยวข้องกับผู้สูงอายุ อาทิ กรมกิจการผู้สูงอายุ กระทรวงการพัฒนาสังคมและความมั่นคงของมนุษย์ ดำเนินโครงการพัฒนาระบบการคุ้มครองทางสังคมของผู้สูงอายุ โครงการปรับปรุงที่อยู่อาศัยและสถานที่สาธารณะที่เหมาะสมกับผู้สูงอายุและทุพพลภาพ กระทรวงแรงงาน จัดทำโครงการขยายโอกาสการจ้างงานทำให้ผู้สูงอายุ และโครงการส่งเสริมให้ผู้สูงอายุเข้าถึงระบบการคุ้มครองทางสังคม กระทรวงสาธารณสุข ดำเนินการเสริมสร้างระบบการดูแลสุขภาพเพื่อรองรับผู้สูงอายุแบบบูรณาการ การส่งเสริมให้ผู้สูงอายุเข้าถึงระบบและนวัตกรรมดูแลสุขภาพ การส่งเสริมสุขภาพผู้สูงอายุด้วยภูมิปัญญาการแพทย์แผนไทยและการแพทย์ทางเลือก การเสริมสร้างสุขภาพจิตวัยสูงอายุ และการสร้างสังคมห่วงใยใส่ใจสุขภาพผู้สูงอายุ กระทรวงการอุดมศึกษา วิทยาศาสตร์ วิจัยและนวัตกรรม สถาบันวิทยาลัย

ชุมชนดำเนินโครงการส่งเสริมการจ้างงานทำและมีรายได้ของผู้สูงอายุ การส่งเสริมให้ผู้สูงอายุมีสภาพแวดล้อมที่เหมาะสม และโครงการเตรียมความพร้อมเพื่อรองรับสังคมสูงวัย กระทรวงดิจิทัลเพื่อเศรษฐกิจและสังคม ขยายผลการสร้างผู้สูงวัยและผู้ด้อยโอกาสเป็นกำลังคนดิจิทัลสู่ภัยไซเบอร์ การ Coding เพื่อผู้สูงอายุ ส่งผลให้ผู้สูงอายุได้รับการดูแลทั้งด้านเศรษฐกิจ สังคม สภาพแวดล้อม และสุขภาพอย่างเป็นรูปธรรม ได้แก่ ผู้สูงอายุมีศักยภาพ สามารถประกอบอาชีพและได้รับการจ้างงานที่เหมาะสม จำนวน 13,074 คน การจ้างงานผู้สูงอายุจากฐานข้อมูลผู้ประกันตนในระบบประกันสังคม มาตรา 44 จำนวน 187,466 คน ได้รับการยกระดับความคุ้มครองทางสังคมเพื่อพัฒนาคุณภาพชีวิต จำนวน 328,804 คน ปรับปรุงสภาพแวดล้อมสิ่งอำนวยความสะดวกที่เหมาะสมสำหรับผู้สูงอายุ จำนวน 8,253 แห่ง และอยู่ระหว่างดำเนินการ 4 แห่ง และได้รับการดูแลสุขภาพให้สามารถช่วยเหลือตนเองในการทำกิจวัตรประจำวัน พื้นฐาน จำนวน 9,412,754 คน รวมทั้งกองทุนผู้สูงอายุให้กู้ยืมเงินทุนสำหรับประกอบอาชีพ จำนวน 130 โครงการ 1,900 คน วงเงิน 70 ล้านบาท

ทั้งนี้ ผลการดำเนินงานที่ผ่านมาสอดคล้องและสนับสนุนแผนพัฒนาฯ ฉบับที่ 13 หมายความว่า 9 ไทยมีความยากจนข้ามรุ่นลดลง และมีความคุ้มครองทางสังคมที่เพียงพอ เหมาะสม เป้าหมายที่ 2 คนทุกช่วงวัยได้รับความคุ้มครองทางสังคมที่เพียงพอต่อการดำรงชีวิต หมายความว่า 12 ไทยมีกำลังคนสมรรถนะสูง มุ่งเรียนรู้อย่างต่อเนื่อง ตอบโจทย์การพัฒนาแห่งอนาคต เป้าหมายที่ 1 คนไทยได้รับการพัฒนาอย่างเต็มศักยภาพในทุกช่วงวัย มีสมรรถนะที่จำเป็นสำหรับโลกยุคใหม่ มีคุณลักษณะตามบรรทัดฐานที่ดีของสังคม มีคุณธรรม จริยธรรม และมีภูมิคุ้มกัน ต่อการเปลี่ยนแปลงอย่างพลิกโฉมฉับพลันของโลก สามารถดำรงชีวิตร่วมกันในสังคมได้อย่างสงบสุข และเป้าหมายที่ 3 ประชาชนทุกกลุ่มเข้าถึงการเรียนรู้ตลอดชีวิต และหมายความว่า 13 ไทยมีภาครัฐที่ทันสมัย มีประสิทธิภาพ และตอบโจทย์ประชาชน เป้าหมายที่ 1 การบริการภาครัฐมีคุณภาพ เข้าถึงได้ และแผนการปฏิรูปประเทศ ประเด็นด้านสังคม เป้าหมายมีระบบการออมทั้งภาคสมัครใจและภาคบังคับแก่ประชาชนทุกกลุ่ม เพื่อเพิ่มความสามารถในการพึ่งพาตนเองหลังเกษียณ ส่งผลให้ประชาชนมีช่องทางในการสร้างหลักประกันทางด้านรายได้ในยามชราภาพ และได้รับสิทธิประโยชน์จากสวัสดิการที่เกี่ยวข้องอย่างเหมาะสมมากยิ่งขึ้น ซึ่งเป็นส่วนสำคัญต่อการสร้างความมั่นคงทางเศรษฐกิจและสังคมให้แก่ประชาชน

พลังทางสังคม



150202

ประเด็นท้าทายที่ส่งผลต่อการบรรลุเป้าหมาย

การดำเนินงานของหน่วยงานต่าง ๆ ที่เกี่ยวกับผู้สูงอายุได้มีการบูรณาการทำงานร่วมกัน เพื่อส่งเสริมและพัฒนาศักยภาพและคุณภาพชีวิตของผู้สูงอายุ ตามแผนงานบูรณาการเตรียมความพร้อมเพื่อรองรับสังคมสูงวัย ซึ่งเป็นไปตามเป้าหมายที่วางไว้อย่างเป็นรูปธรรมและครอบคลุมหลากหลายมิติ แต่การสูงวัยของประชากรไทยที่เพิ่มขึ้นอย่างต่อเนื่องในแต่ละปี จะส่งผลต่อภาระค่าใช้จ่ายในระยะยาวที่เพิ่มสูงขึ้นตามจำนวนผู้สูงอายุ หรือความไม่เพียงพอของรายได้ภาครัฐ ทำให้หลายหน่วยงานตระหนักถึงความสำคัญและความท้าทายในการดูแลประชากรสูงวัยให้เข้าถึงสิทธิสวัสดิการ การคุ้มครองทางสังคม และบริการภาครัฐ นอกจากนี้ ผู้สูงอายุยังมีข้อจำกัดในการจ้างของผู้ประกอบการ รายได้หลักมาจากบุตรหลานและเบี้ยยังชีพผู้สูงอายุ บทบาทและความสำคัญในการเป็นพลังทางสังคมลดลง ขาดความรู้และทักษะด้านเทคโนโลยีดิจิทัล มีแนวโน้มเกิดภาวะทุพพลภาพ ระบบสาธารณสุขยังมุ่งเน้นการรักษามากกว่าการป้องกัน ซึ่งประเด็นปัญหาเหล่านี้อาจเป็นอุปสรรคในการดำเนินการให้เกิดผลสัมฤทธิ์ตามเป้าหมาย จึงควรให้ความสำคัญกับการยกระดับคุณภาพชีวิตผู้สูงอายุทุกมิติอย่างทั่วถึงและเป็นธรรม ในด้านการสร้างความมั่นคงทางเศรษฐกิจ การส่งเสริมการมีงานทำและสร้างหลักประกันรายได้ การบูรณาการและเชื่อมโยงข้อมูลผู้สูงอายุของหน่วยงานที่เกี่ยวข้องอย่างเป็นระบบและมีประสิทธิภาพ และระบบการดูแลความคุ้มครองทางสังคม

ข้อเสนอแนะเพื่อการบรรลุเป้าหมาย

ภาครัฐและหน่วยงานที่เกี่ยวข้องกับผู้สูงอายุ ควรให้ความสำคัญกับการดูแลผู้สูงอายุในทุกมิติ อาทิ การส่งเสริมและสนับสนุนให้ผู้สูงอายุมีสุขภาพแข็งแรง การส่งเสริมการจ้างงานผู้สูงอายุที่เหมาะสมและทักษะอาชีพใหม่หรืออาชีพทางเลือก เพื่อเพิ่มโอกาสการทำงาน สร้างรายได้และหลักประกันความมั่นคงในอนาคตให้สามารถพึ่งพาตนเองได้ การสร้างแรงจูงใจและขยายสิทธิประโยชน์ให้นายจ้างที่จ้างงานผู้สูงอายุ การกำหนดมาตรการเพื่อเตรียมการและรองรับคลื่นสึนามิผู้สูงอายุ อาทิ ประสานความร่วมมือกับองค์กรปกครองส่วนท้องถิ่น สำนักงานหลักประกันสุขภาพแห่งชาติ (สปสช.) กระทรวงสาธารณสุข กระทรวงการพัฒนาสังคมและความมั่นคงของมนุษย์ ในการพัฒนาระบบการดูแลระยะกลาง ระยะยาว และให้ครอบคลุมผู้สูงอายุทุกพื้นที่ การปรับปรุงคุณภาพและการบริหารเชิงกายภาพและวิชาการของโรงเรียนผู้สูงอายุ การพัฒนาระบบบริการสุขภาพผู้สูงอายุ เพื่อรองรับผลกระทบระยะยาวของสถานการณ์การแพร่ระบาดของเชื้อโควิด-19 และโรคอุบัติใหม่หรืออุบัติซ้ำ การสนับสนุนให้ผู้สูงอายุอยู่ในถิ่นที่อยู่ที่จะช่วยส่งเสริมศักยภาพและการมีคุณภาพชีวิตที่ดี การยกระดับมาตรฐานที่อยู่อาศัยที่ดำเนินการโดยภาครัฐและเอกชน และการสนับสนุนความเป็นธรรมทางดิจิทัลสำหรับผู้สูงอายุ เช่น การจัดสวัสดิการพื้นฐาน พัฒนาคุณภาพชีวิตและความมั่นคงด้วยเทคโนโลยี การสร้างสภาพแวดล้อมที่หนุนเสริมการใช้เทคโนโลยี การเสริมทักษะความเข้าใจและใช้เทคโนโลยีดิจิทัล หรือ Digital literacy พัฒนาดิจิทัลแพลตฟอร์มเพื่อส่งเสริมอาชีพผู้สูงอายุ เป็นต้น เพื่อให้ผู้สูงอายุมีคุณภาพชีวิตที่ดี ตามเป้าหมายที่กำหนดไว้