



แผนพัฒนาเศรษฐกิจและสังคมแห่งชาติ ฉบับที่ 13 (พ.ศ. 2566 – 2570)

การขับเคลื่อนในระดับพื้นที่และตำบล

ผลการดำเนินการตามแผนพัฒนาเศรษฐกิจและสังคมแห่งชาติ ฉบับที่ 13 การขับเคลื่อนในระดับพื้นที่และตำบล

ผลการดำเนินงานในส่วนนี้ มุ่งแสดงให้เห็นถึงตัวอย่างการขับเคลื่อนยุทธศาสตร์ชาติสู่การปฏิบัติในระดับพื้นที่ ผ่านการคัดเลือกประเด็นการพัฒนาภายใต้แผนพัฒนาเศรษฐกิจและสังคมแห่งชาติ ฉบับที่ 13 ที่สอดคล้องกับศักยภาพ ปัญหา ความต้องการ และบริบทของพื้นที่ รวมถึงเชื่อมโยงและสนับสนุนการบรรลุเป้าหมายการพัฒนาของแผนแม่บทภายใต้ยุทธศาสตร์ชาติ (พ.ศ. 2566 – 2580) (ฉบับแก้ไขเพิ่มเติม) ไปทดลองขับเคลื่อนจริงในพื้นที่นำร่อง ร่วมกับภาคีการพัฒนาที่มีบทบาท ภารกิจ ความเชี่ยวชาญ และความสนใจที่เกี่ยวข้อง ทั้งนี้เพื่อเชื่อมโยงข้อมูลและองค์ความรู้ที่ได้จากการขับเคลื่อนในพื้นที่นำร่อง สู่การปรับปรุงยุทธศาสตร์ นโยบาย และการออกแบบโมเดลการพัฒนาที่เหมาะสม และนำไปสู่การดำเนินงานเพื่อบรรลุเป้าหมายตามยุทธศาสตร์ชาติ อย่างเป็นรูปธรรม รวมถึงสนับสนุนให้พื้นที่ตำบลนำร่องสามารถตอบโจทย์การพัฒนาประเทศตามยุทธศาสตร์ชาติ ได้ด้วยตนเองอย่างยั่งยืน โดยสาระสำคัญของรูปแบบแนวทางการขับเคลื่อนแผนพัฒนาฯ ฉบับที่ 13 ในระดับพื้นที่และตำบลดังกล่าว ตลอดจนความก้าวหน้าของการดำเนินงานในช่วงปีแรกที่ผ่านมา มีดังนี้

1. ภาพรวมความเชื่อมโยงของยุทธศาสตร์ชาติกับการขับเคลื่อนแผนพัฒนาเศรษฐกิจและสังคมแห่งชาติ ฉบับที่ 13 ในระดับพื้นที่และตำบล

1.1 ความเชื่อมโยงของแผน 3 ระดับ และกลไกการขับเคลื่อนแผนพัฒนาฯ ฉบับที่ 13

รัฐธรรมนูญแห่งราชอาณาจักรไทย พ.ศ. 2560 กำหนดให้รัฐพึงจัดให้มียุทธศาสตร์ชาติเป็นกรอบในการจัดทำแผนต่าง ๆ โดยในการถ่ายทอดยุทธศาสตร์ไปสู่การปฏิบัติให้มีความสอดคล้องกันอย่างเป็นระบบนั้น ได้กำหนดให้มี แผนระดับที่ 1 ทำหน้าที่เป็นกรอบการพัฒนาประเทศในระยะยาว มี แผนระดับที่ 2 เป็นกลไกสำคัญในการถ่ายทอดแนวทางการขับเคลื่อนประเทศในทุกมิติของยุทธศาสตร์ชาติไปสู่การปฏิบัติ และ แผนระดับที่ 3 เป็นแผนเชิงปฏิบัติที่ระบุการดำเนินงานภายใต้แผนงานโครงการที่มีความชัดเจนตามภารกิจของหน่วยงาน เพื่อที่จะสนับสนุนให้แผนระดับที่ 2 และยุทธศาสตร์ชาติบรรลุเป้าหมายที่กำหนดไว้บนความสอดคล้องเชื่อมโยงกันของแผนทุกระดับ โดยที่แผนพัฒนาฯ ฉบับที่ 13 (พ.ศ. 2566 – 2570) ในฐานะที่เป็นหนึ่งในแผนระดับที่ 2 เช่นเดียวกับกับแผนแม่บทฯ และนโยบายและแผนระดับชาติว่าด้วยความมั่นคงแห่งชาติ มีหน้าที่หลักในการชี้ชัดและคัดกรองประเด็นการพัฒนาที่มีลำดับความสำคัญสูง และควรมุ่งดำเนินการในระยะ 5 ปีที่สองของยุทธศาสตร์ชาติ เพื่อสนับสนุนให้การขับเคลื่อนการดำเนินงานตามยุทธศาสตร์ชาติบรรลุผลสัมฤทธิ์ได้อย่างมีประสิทธิภาพ และเป็นรูปธรรม

ผลการดำเนินการตามแผนพัฒนาเศรษฐกิจและสังคมแห่งชาติ ฉบับที่ 13 การขับเคลื่อนในระดับพื้นที่และตำบล



คณะกรรมการยุทธศาสตร์ชาติ ในการประชุมครั้งที่ 2/2565 เมื่อวันที่ 22 สิงหาคม พ.ศ. 2565 ได้มีมติเห็นชอบแนวทางการขับเคลื่อนแผนพัฒนาฯ ฉบับที่ 13 ผ่านกลไกการขับเคลื่อน 3 ระดับ ได้แก่ กลไกเชิงยุทธศาสตร์ ที่มุ่งเน้นให้เกิดการบูรณาการระหว่างหน่วยงานภาครัฐและภาคีการพัฒนาในระดับนโยบาย เพื่อผลักดันการขับเคลื่อน 13 หมุดหมาย กลไกตามภารกิจ ซึ่งอาศัยหลักการของการถ่ายระดับจากยุทธศาสตร์ชาติ และแผนพัฒนาฯ ฉบับที่ 13 สู่แผนระดับที่ 3 ในการดำเนินงานตามภารกิจของหน่วยงาน และ กลไกระดับพื้นที่ ซึ่งเป็นการพัฒนาจากประเทศสู่ชุมชน จากชุมชนสู่ประเทศ ผ่านการเชื่อมโยงแผนพัฒนาฯ ฉบับที่ 13 กับแผนพัฒนาอื่นของรัฐในระดับพื้นที่ และการขับเคลื่อนแบบบูรณาการในระดับพื้นที่ตำบล ซึ่งเป็นการขับเคลื่อนประเด็นการพัฒนาภายใต้ 13 หมุดหมายในพื้นที่นาร่อง ผ่านการประสานพลังการดำเนินงานร่วมกันของภาคีการพัฒนาทุกภาคส่วน

ผลการดำเนินการตามแผนพัฒนาเศรษฐกิจและสังคมแห่งชาติ ฉบับที่ 13

การขับเคลื่อนในระดับพื้นที่และตำบล

กลไกการขับเคลื่อนแผนพัฒนาฯ ฉบับที่ 13

การขับเคลื่อนแผนฯ 13 ผ่านกลไกสำคัญ 3 ระดับ ได้แก่

1 กลไกเชิงยุทธศาสตร์

มุ่งบูรณาการหน่วยงานภาครัฐและภาคีการพัฒนา เพื่อผลักดันการขับเคลื่อน 13 หนุ่ดหมาย

คณะกรรมการขับเคลื่อนแผนพัฒนาฯ ฉบับที่ 13

คณะที่ 1	กระทรวงมหาดไทย	กระทรวงมหาดไทย	กระทรวงมหาดไทย
คณะที่ 2	กระทรวงการคลัง	กระทรวงการคลัง	กระทรวงการคลัง
คณะที่ 3	กระทรวงสาธารณสุข	กระทรวงสาธารณสุข	กระทรวงสาธารณสุข
คณะที่ 4	กระทรวงศึกษาธิการ	กระทรวงศึกษาธิการ	กระทรวงศึกษาธิการ
คณะที่ 5	กระทรวงพลังงาน	กระทรวงพลังงาน	กระทรวงพลังงาน

2 กลไกตามภารกิจ

นำประเด็นของแผนฯ 13 ที่สอดคล้องกับศักยภาพ ความต้องการ ไปขับเคลื่อนและขยายผลในพื้นที่ โดย สนับสนุน เครื่องช่วยระดับตำบล ที่เชื่อมโยงการทำงานของ ภาคีที่หลากหลาย

นำประเด็นของแผนฯ 13 ที่สอดคล้องกับศักยภาพ ความต้องการ ไปขับเคลื่อนและขยายผลในพื้นที่ โดย สนับสนุน เครื่องช่วยระดับตำบล ที่เชื่อมโยงการทำงานของ ภาคีที่หลากหลาย

3 กลไกระดับพื้นที่

เชื่อมโยงการพัฒนาจากประเทศสู่ชุมชนและจากชุมชนสู่ประเทศ ผ่าน 2 กลไกหลัก

- 1 การเชื่อมโยงแผนฯ 13 กับแผนพัฒนาอื่นของรัฐในระดับพื้นที่ (One Plan)

เชื่อมโยงแผนในระดับพื้นที่ ได้แก่ แผนพัฒนาหมู่บ้าน ชุมชน ตำบล ท้องถิ่น อำเภอ จังหวัด กลุ่มจังหวัด ให้สอดคล้องกับแผนฯ 13 และแผนพัฒนาระดับชาติอื่น
- 2 การขับเคลื่อนแบบบูรณาการในระดับตำบล

1.2 แนวทางการขับเคลื่อนแผนพัฒนาฯ ฉบับที่ 13 แบบบูรณาการในระดับพื้นที่และตำบล

ดำเนินการใน 2 รูปแบบ ได้แก่ **การขับเคลื่อนรายหมวดหมาย** เป็นการนำประเด็นการพัฒนาของแผนพัฒนาฯ ฉบับที่ 13 ไปขับเคลื่อนจริงในพื้นที่นำร่อง ผ่านการศึกษาวิเคราะห์ ออกแบบ และทดลองใช้ เพื่อเรียนรู้ถอดบทเรียน และขยายผลโมเดลการขับเคลื่อนระดับพื้นที่ที่เหมาะสมกับศักยภาพของการพัฒนาของพื้นที่เป้าหมาย และ**การขับเคลื่อนผ่านองค์กรภาคีเครือข่าย** มุ่งเน้นการเชื่อมโยงการทำงานกับหน่วยงานที่มีการดำเนินงานในพื้นที่อยู่แล้ว ทั้งในรูปแบบของการเชื่อมโยงเครื่องมือและกลไกกับหน่วยงานภาคีเครือข่าย เพื่อร่วมขับเคลื่อน 13 หมวดหมายในระดับพื้นที่ และเชื่อมโยงการดำเนินงานในพื้นที่ของภาคีเครือข่ายให้สอดคล้องกับ 13 หมวดหมายทั้งนี้ การดำเนินการขับเคลื่อนทั้ง 2 รูปแบบ มีสำนักงานสภาพัฒนาการเศรษฐกิจและสังคมแห่งชาติ รับหน้าที่เป็น “ช่างเชื่อม” ในการประสานเชื่อมโยงการดำเนินงานของทุกหน่วยงาน โดยมีพื้นที่เป็นตัวตั้ง โดยครอบคลุมความเชื่อมโยงในหลากหลายรูปแบบ ประกอบด้วย

- 1) **เชื่อมโยงข้อมูลและองค์ความรู้** สู่การวิเคราะห์ศักยภาพ ปัญหา ความต้องการ และออกแบบโมเดลการขับเคลื่อนการพัฒนาที่เหมาะสมและสอดคล้องกับบริบทของพื้นที่
- 2) **เชื่อมโยงภาคีการพัฒนา** โดยเชื่อมประสานการทำงานระหว่างภาคีการพัฒนาที่หลากหลายที่มีบทบาทหน้าที่ องค์ความรู้ ทรัพยากร ความเชี่ยวชาญ และ/หรือความสนใจในการขับเคลื่อนประเด็นการพัฒนานั้น ๆ ให้เข้ามามีส่วนร่วมในการพัฒนาพื้นที่ตำบล และสามารถทำงานร่วมกันได้อย่างบูรณาการ
- 3) **เชื่อมโยงสู่นโยบายและยุทธศาสตร์ระดับประเทศ** โดยการนำข้อมูล องค์ความรู้ และบทเรียนที่ได้จากการทดลองขับเคลื่อนในตำบลนำร่อง ไปประกอบการจัดทำหรือพัฒนาเป็นนโยบาย มาตรการ แผนยุทธศาสตร์ที่เกี่ยวข้องทั้งในระดับพื้นที่และระดับประเทศ

ผลการดำเนินการตามแผนพัฒนาเศรษฐกิจและสังคมแห่งชาติ ฉบับที่ 13 การขับเคลื่อนในระดับพื้นที่และตำบล

4) เชื่อมโยงเครือข่ายการดำเนินงานของตำบลนำร่องต้นแบบ ผ่านระบบแสดงผลการขับเคลื่อน แผนพัฒนาเศรษฐกิจและสังคมแห่งชาติ ฉบับที่ 13 ระดับพื้นที่และตำบล ซึ่งจะนำเสนอความก้าวหน้า และผลสำเร็จจากการขับเคลื่อนแผนพัฒนาฯ ฉบับที่ 13 ในระดับพื้นที่ เพื่อให้ทุกภาคส่วนสามารถนำข้อมูล ในระบบแสดงผลไปใช้ประโยชน์ในการขยายผลการพัฒนาในพื้นที่อื่น ๆ ทั่วประเทศ โดยระบบดังกล่าว ยังได้มีการเชื่อมโยงกับฐานข้อมูลเปิดภาครัฐเพื่อสนับสนุนการติดตามและประเมินผลการดำเนินงานตาม ยุทธศาสตร์ชาติ

2. ผลการดำเนินงานการขับเคลื่อนรายหมวดหมาย

2.1 หลักการในการคัดเลือกพื้นที่ตำบลนำร่อง และประเด็นการพัฒนาที่จะขับเคลื่อน

การขับเคลื่อนแผนพัฒนาฯ ฉบับที่ 13 ในระดับพื้นที่และตำบลรายหมวดหมาย ให้ความสำคัญกับการพัฒนาโดยใช้พื้นที่เป็นตัวตั้ง และมุ่งเน้นให้ผู้มีส่วนเกี่ยวข้องในพื้นที่มีบทบาทหลักในการบริหารจัดการ การพัฒนาพื้นที่ของตนเองได้ ผ่านการเชื่อมโยงประเด็นการพัฒนาภายใต้ 13 หมวดหมายไปสู่การทดลองขับเคลื่อน ในพื้นที่ เพื่อให้เกิดการเรียนรู้เชิงประจักษ์ที่จะนำไปสู่การขยายผลการพัฒนาไปยังพื้นที่อื่น โดย **หลักการในการคัดเลือกพื้นที่นำร่องเพื่อดำเนินการ** ได้แก่ 1) เป็นพื้นที่ระดับตำบลและเทศบาลที่มีประเด็นปัญหา และ/หรือมีศักยภาพของพื้นที่ที่มีความต้องการการพัฒนาที่มีความสอดคล้องกับแนวทางการพัฒนาภายใต้ หมวดหมายของแผนพัฒนาฯ ฉบับที่ 13 และ 2) มีกลไกในระดับพื้นที่ที่มีความเข้มแข็ง มีศักยภาพ และมีความพร้อม ที่จะเข้ามาร่วมดำเนินงานในการขับเคลื่อนการพัฒนาพื้นที่อย่างต่อเนื่อง ขณะที่**หลักการในการคัดเลือกประเด็น การพัฒนาที่จะขับเคลื่อน**ให้มีความสำคัญกับ 1) เป็นประเด็นการพัฒนาที่มีลักษณะเชิงบูรณาการระหว่าง หมวดหมาย และ 2) เป็นประเด็นการพัฒนาที่ผู้มีส่วนได้ส่วนเสียในพื้นที่เห็นชอบและมีศักยภาพในการร่วมดำเนินการ

2.2 ความก้าวหน้าของการดำเนินงานในพื้นที่นำร่อง

ในช่วงปีงบประมาณ พ.ศ. 2566 ที่ผ่านมา การขับเคลื่อนแผนพัฒนาฯ ฉบับที่ 13 ในระดับพื้นที่ และตำบล ได้เริ่มดำเนินการในพื้นที่นำร่องแล้ว 6 หมวดหมาย 8 ประเด็นการพัฒนา ใน 15 พื้นที่นำร่อง โดยมีความก้าวหน้าที่สำคัญ จำแนกตามประเด็นการพัฒนา สรุปได้ดังนี้

2.2.1 การท่องเที่ยวที่ยั่งยืน และเอื้อประโยชน์ต่อชุมชน



การท่องเที่ยวที่ยั่งยืนและเอื้อประโยชน์ต่อชุมชน ณ ตำบลเกาะยาวใหญ่ อำเภอเกาะยาว จังหวัดพังงา เป็นการขับเคลื่อน หมายความว่า 2 ไทยเป็นจุดหมายของการท่องเที่ยวที่เน้นคุณภาพและความยั่งยืน ที่เกี่ยวข้องกับการพัฒนาแหล่งท่องเที่ยวตามศักยภาพของพื้นที่ตามแนวคิด BCG โดยให้ความสำคัญกับการท่องเที่ยวอย่างมีความรับผิดชอบต่อสังคมและการมีส่วนร่วมของภาคส่วนต่าง ๆ ในการพัฒนาแหล่งท่องเที่ยวที่สอดคล้องกับศักยภาพและบริบทของการพัฒนาในระดับพื้นที่ และยังสนับสนุนการขับเคลื่อนหมายความว่า 10 ไทยมีเศรษฐกิจหมุนเวียนและสังคมคาร์บอนต่ำ ในส่วนที่เกี่ยวข้องกับการพัฒนาระบบการจัดการสิ่งแวดล้อมในแหล่งท่องเที่ยวและการใช้ทรัพยากรธรรมชาติในพื้นที่อย่างเหมาะสม รวมทั้งยังเชื่อมโยงกับการบรรลุเป้าหมายของแผนแม่บทฯ ประเด็น (5) การท่องเที่ยว โดยเฉพาะการเชื่อมโยงปัจจัยกิจกรรมสร้างสรรค์ และวัฒนธรรมภายในชุมชน และปัจจัยการวางแผนการพัฒนาพื้นที่ ซึ่งเป็นปัจจัยที่จำเป็นต้องมีโครงการ/การดำเนินงานเพื่อบรรลุเป้าหมายตามยุทธศาสตร์ชาติ ปีงบประมาณ 2568 (ปัจจัยกล่องแดง) แผนแม่บทฯ ประเด็น (18) การเติบโตอย่างยั่งยืน และประเด็น (23) การวิจัยและพัฒนานวัตกรรม

พื้นที่นำร่อง

ตำบลเกาะยาวใหญ่ อำเภอเกาะยาว จังหวัดพังงา

ผลลัพธ์ที่คาดหวัง

การท่องเที่ยวในพื้นที่ตำบลเกาะยาวใหญ่ ได้รับการพัฒนาให้มีขีดความสามารถเพิ่มขึ้นบนฐานของการท่องเที่ยวที่ยั่งยืนและการมีส่วนร่วมของประชาชนในพื้นที่ สามารถยกระดับคุณภาพชีวิตของประชาชนในพื้นที่ และเป็นต้นแบบการท่องเที่ยวชุมชนที่สามารถขยายผลไปยังพื้นที่อื่นได้



ผลการดำเนินการตามแผนพัฒนาเศรษฐกิจและสังคมแห่งชาติ ฉบับที่ 13 การขับเคลื่อนในระดับพื้นที่และตำบล

การดำเนินการที่ผ่านมา

สำรวจศักยภาพและความพร้อมของพื้นที่ในการพัฒนาการท่องเที่ยวของพื้นที่ และได้มีการแลกเปลี่ยนมุมมองของการพัฒนาการท่องเที่ยว ผ่านกระบวนการมีส่วนร่วมกับผู้ที่เกี่ยวข้องทุกภาคส่วนในพื้นที่เกาะยาวใหญ่ ในการค้นหาความต้องการในการพัฒนาพื้นที่ให้เป็นแหล่งท่องเที่ยว เพื่อวิเคราะห์ช่องว่างการพัฒนาที่ภาคีเครือข่ายสามารถเข้าไปหนุนเสริมได้ และเป็นการสร้างเครือข่ายความร่วมมือกับคนในพื้นที่ โดยประเด็นสำคัญของการพัฒนาพื้นที่เกาะยาวใหญ่ให้สามารถตอบโจทย์ของพื้นที่ในการพัฒนาแหล่งท่องเที่ยวยั่งยืน ได้แก่ การจัดการการท่องเที่ยวโดยชุมชนอย่างเป็นระบบและมีประสิทธิภาพ การพัฒนาระบบสาธารณสุขภาค และการสาธารณสุขที่สนับสนุนการท่องเที่ยวและความเป็นอยู่ของคนในพื้นที่ และการจัดการผลกระทบทางสิ่งแวดล้อมและสังคมที่อาจเกิดขึ้นจากการท่องเที่ยว นอกจากนี้ สำนักงานฯ อยู่ระหว่างการดำเนินการร่วมกับมหาวิทยาลัยราชภัฏภูเก็ต ในการจัดทำแผนพัฒนาการท่องเที่ยวโดยชุมชนและต้นแบบกระบวนการส่งเสริมการท่องเที่ยวโดยชุมชน



การดำเนินการในระยะต่อไป

มหาวิทยาลัยราชภัฏภูเก็ต จะได้มีการนำแผนการพัฒนาการท่องเที่ยวโดยชุมชนที่พัฒนาขึ้นไปทดลองใช้ในพื้นที่เพื่อพัฒนาต้นแบบกระบวนการส่งเสริมการท่องเที่ยวโดยชุมชนให้มีความเหมาะสม ขณะเดียวกัน ธนาคารพัฒนาแห่งเอเชีย (ADB) ได้ให้ความสนใจในการเข้ามามีส่วนร่วมในการสนับสนุนองค์ความรู้ในการพัฒนา กิจกรรมทางเศรษฐกิจที่เหมาะสมกับการท่องเที่ยวที่ยั่งยืนในพื้นที่เกาะยาวใหญ่ โดยสำนักงานสภาพัฒนาการเศรษฐกิจและสังคมแห่งชาติ และภาคร่วมพัฒนา จะได้มีการวางแผนดำเนินการและร่วมขับเคลื่อนการพัฒนาการท่องเที่ยวที่ยั่งยืนในพื้นที่เกาะยาวใหญ่อย่างมีส่วนร่วมต่อไป

ภาคร่วมพัฒนา

องค์การบริหารการพัฒนาพื้นที่พิเศษเพื่อการท่องเที่ยวอย่างยั่งยืน มหาวิทยาลัยราชภัฏภูเก็ต สำนักงานคณะกรรมการส่งเสริมวิทยาศาสตร์ วิจัย และนวัตกรรม (สกสว.) กรมส่งเสริมการปกครองท้องถิ่น กรมการท่องเที่ยว และ ADB

2.2.2 การพัฒนาเศรษฐกิจฐานรากและยกระดับการรวมกลุ่มสู่วิสาหกิจเพื่อสังคม



การพัฒนาเศรษฐกิจฐานรากและยกระดับการรวมกลุ่มสู่วิสาหกิจเพื่อสังคม ณ ตำบลบ้านไต้ อำเภอยะยี่ จังหวัดขอนแก่น เป็นการขับเคลื่อนหมุดหมายที่ 8 ไทยมีพื้นที่และเมืองอัจฉริยะที่น่าอยู่ ปลอดภัย เติบโตได้อย่างยั่งยืน ที่เกี่ยวข้องกับการสร้างความเข้มแข็งให้กับเศรษฐกิจชุมชน การสนับสนุนบทบาทของวิสาหกิจเพื่อสังคมที่มุ่งเน้นเกษตรในเมืองและเขตอาหารปลอดภัย และยังสนับสนุนการขับเคลื่อนหมุดหมายที่ 1 ไทยเป็นประเทศชั้นนำด้านสินค้าเกษตรและเกษตรแปรรูปมูลค่าสูง ที่เกี่ยวข้องกับการผลิตสินค้าเกษตรและผลิตภัณฑ์ที่เป็นมิตรกับสิ่งแวดล้อมที่สอดคล้องกับศักยภาพของพื้นที่และความต้องการของตลาด และการพัฒนารูปแบบธุรกิจที่เหมาะสม รวมถึงหมุดหมายที่ 7 ไทยมีวิสาหกิจขนาดกลางและขนาดย่อมที่เข้มแข็งมีศักยภาพสูง และสามารถแข่งขันได้ ที่เกี่ยวข้องกับการส่งเสริมการพัฒนาวิสาหกิจเพื่อสังคม รวมทั้งยังเชื่อมโยงกับการบรรลุเป้าหมายของแผนแม่บทฯ ประเด็น (16) เศรษฐกิจฐานราก ประเด็น (3) การเกษตร และประเด็น (23) การวิจัยและพัฒนานวัตกรรม โดยเฉพาะการเชื่อมโยงกับปัจจัยการดำเนินกิจกรรมเพื่อสังคมของวิสาหกิจเพื่อสังคมและธุรกิจ ซึ่งเป็นปัจจัยที่จำเป็นต้องมีโครงการ/การดำเนินงานเพื่อบรรลุเป้าหมายตามยุทธศาสตร์ชาติ ปีงบประมาณ พ.ศ. 2568 (ปัจจัยกล่องแดง)

พื้นที่นำร่อง

ตำบลบ้านไต้ อำเภอยะยี่ จังหวัดขอนแก่น

ผลลัพธ์ที่คาดหวัง

วิสาหกิจชุมชนในพื้นที่ที่มีความเข้มแข็ง สามารถสร้างโอกาสทางเศรษฐกิจและยกระดับคุณภาพชีวิตของคนในชุมชน รวมถึงเป็นต้นแบบในการพัฒนาวิสาหกิจชุมชนและสร้างความเข้มแข็งของเศรษฐกิจฐานรากให้แก่พื้นที่อื่น ๆ ทั่วประเทศ

ผลการดำเนินการตามแผนพัฒนาเศรษฐกิจและสังคมแห่งชาติ ฉบับที่ 13 การขับเคลื่อนในระดับพื้นที่และตำบล

การดำเนินการที่ผ่านมา

บริษัท สดก จำกัด ได้ร่วมกับมหาวิทยาลัยขอนแก่น ในการพัฒนาเชิงพื้นที่แบบองค์รวมในการพัฒนา กลุ่มเกษตรกรในพื้นที่ และได้มีการจัดตั้ง บริษัท บ้านไถ้นเกษตรพัฒนา จำกัด ซึ่งเป็นวิสาหกิจเพื่อสังคมที่มุ่งเน้น การเพิ่มผลผลิตข้าวและส่งเสริมการปลูกผักสวนครัวปลอดสารพิษ เพื่อสร้างรายได้อย่างยั่งยืนให้กับชุมชนในพื้นที่ โดยได้รับการสนับสนุนจากหน่วยงานภาครัฐ อาทิ กรมการข้าว กรมพัฒนาที่ดิน และกรมส่งเสริมการเกษตร ในการถ่ายทอดองค์ความรู้และงานวิจัยด้านการพัฒนาคุณภาพข้าวและผักปลอดสารพิษให้ตรงตามความต้องการ ตลาด ขณะที่มหาวิทยาลัยขอนแก่น และ สกสว. ได้หนุนเสริมการใช้ประโยชน์จากผลงานวิทยาศาสตร์ วิจัย และนวัตกรรม ผ่านกลไก CIGUS Model ซึ่งเป็นรูปแบบการพัฒนาที่มุ่งสร้างผลกระทบเชิงบวกให้กับชุมชน และภาคเอกชน โดยมีมหาวิทยาลัยเป็นผู้ขับเคลื่อนหลัก และบูรณาการแบบองค์รวมร่วมกับหน่วยงานภาครัฐ และภาคประชาสังคม ในการต่อยอดการพัฒนาที่สำคัญ อาทิ การเพิ่มผลิตภาพข้าว นวัตกรรมเตียงพลิกตัว สำหรับผู้ป่วยติดเตียง และโรงเรียนทางการเกษตรโดยพลังงานแสงอาทิตย์ โดยสำนักงานฯ มีบทบาท ในการประสานเครือข่ายองค์กรปกครองส่วนท้องถิ่น สกสว. และสำนักงานส่งเสริมวิสาหกิจเพื่อสังคม เพื่อร่วมดำเนินการขับเคลื่อนการพัฒนาพื้นที่และผลักดันให้เป็นวิสาหกิจเพื่อสังคมต้นแบบต่อไป

การดำเนินการในระยะต่อไป

ภาคีการพัฒนาที่เกี่ยวข้อง จะได้มีการติดตามและประเมินผลการดำเนินการขับเคลื่อนธุรกิจเพื่อสังคม และโครงการพัฒนาโมเดลนำร่องฯ ผ่านกลไก CIGUS Model และสร้างการรับรู้ให้กับกลุ่มอาชีพต่าง ๆ ในการขยายผลรูปแบบโมเดลธุรกิจเพื่อยกระดับเศรษฐกิจชุมชนให้มีความเข้มแข็งและยั่งยืนต่อไป

ภาคีร่วมพัฒนา

บริษัท สดก จำกัด มหาวิทยาลัยขอนแก่น สกสว. กรมการข้าว กรมพัฒนาที่ดิน และกรมส่งเสริม การเกษตร



ผลการดำเนินการตามแผนพัฒนาเศรษฐกิจและสังคมแห่งชาติ ฉบับที่ 13

การขับเคลื่อนในระดับพื้นที่และตำบล

2.2.3 การส่งเสริมเด็กและเยาวชนนอกระบบการศึกษา การทำงาน หรือการฝึกอบรม (Youth Not in Education, Employment or Training: NEETs)



การส่งเสริมเด็กและเยาวชนนอกระบบการศึกษา การทำงาน หรือการฝึกอบรม (Youth Not in Education, Employment or Training: NEETs) ณ ตำบลนาพู่ อำเภอเพ็ญ จังหวัดอุดรธานี เป็นการขับเคลื่อนหมุดหมายที่ 9 ไทยมีความยากจนข้ามรุ่นลดลง และมีความคุ้มครองทางสังคมที่เพียงพอ เหมาะสม ในการสร้างโอกาสที่เสมอภาคแก่เด็กจากครัวเรือนยากจนข้ามรุ่น ในการได้รับโอกาสทางการศึกษาและการพัฒนาทักษะอาชีพที่มีคุณภาพ รวมถึงการติดตามช่วยเหลือเด็กและเยาวชนที่หลุดออกนอกระบบ ให้กลับเข้าสู่ระบบการศึกษา การฝึกอบรม และ/หรือตลาดแรงงาน และหมุดหมายที่ 12 ไทยมีกำลังคนสมรรถนะสูง มุ่งเรียนรู้อย่างต่อเนื่อง ตอบโจทย์การพัฒนาแห่งอนาคต ที่เกี่ยวข้องกับการได้รับโอกาสและเข้าถึงการศึกษาของผู้มีความต้องการพิเศษ รวมทั้งยังเชื่อมโยงกับการบรรลุเป้าหมายของแผนแม่บทฯ ประเด็น (17) ความเสมอภาคและหลักประกันทางสังคม ประเด็น (11) การพัฒนาศักยภาพคนตลอดช่วงวัย และประเด็น (23) การวิจัยและพัฒนานวัตกรรม

พื้นที่นำร่อง

ตำบลนาพู่ อำเภอเพ็ญ จังหวัดอุดรธานี และอำเภอลำทะเมนชัย จังหวัดนครราชสีมา

ผลลัพธ์ที่คาดหวัง

เยาวชนกลุ่มเป้าหมายในพื้นที่ตำบลนาพู่ สามารถกลับเข้าสู่ระบบการศึกษาหรือเข้าสู่ตลาดแรงงานได้ รวมทั้งสามารถเป็นต้นแบบในการยกระดับศักยภาพของพื้นที่และบูรณาการการทำงานของหน่วยงานที่เกี่ยวข้องเพื่อป้องกันและแก้ปัญหา NEETs ในพื้นที่อื่น ๆ อันจะนำไปสู่การขจัดปัญหาความยากจนข้ามรุ่นได้อย่างเป็นรูปธรรม

ผลการดำเนินการตามแผนพัฒนาเศรษฐกิจและสังคมแห่งชาติ ฉบับที่ 13

การขับเคลื่อนในระดับพื้นที่และตำบล



การดำเนินการที่ผ่านมา

มุ่งเน้นการปรับใช้จากแนวทางการดำเนินโครงการ Youth Guarantee ที่ประสบความสำเร็จในการแก้ปัญหาเยาวชนว่างงานแล้วในหลายประเทศในสหภาพยุโรป ให้เหมาะสมกับบริบทของพื้นที่ โดยให้ความสำคัญกับการแก้ไขปัญหาแบบองค์รวม ประกอบด้วย 4 ขั้นตอนสำคัญ ได้แก่ 1) ค้นหา กลุ่มเป้าหมายและกลุ่มเสี่ยง 2) เข้าถึง กลุ่มเป้าหมาย ผ่านการจัดกิจกรรมเพื่อส่งเสริมการเข้าถึงเยาวชนกลุ่ม NEETs 3) จุดประกาย เพื่อเสริมสร้างแรงบันดาลใจให้แก่ NEETs และ 4) ฝึกอบรมและจ้างงาน เพื่อสนับสนุนให้กลุ่มเป้าหมายเข้าสู่ระบบการศึกษาและ/หรือเข้าสู่ตลาดแรงงาน โดยที่ผ่านมา สำนักงานฯ ได้ร่วมกับภาคีเครือข่ายในพื้นที่จัดกิจกรรมต่าง ๆ เพื่อดำเนินการตาม 4 ขั้นตอนการขับเคลื่อน อาทิ การค้นหากลุ่มเป้าหมาย ผ่านการคัดเลือกทีมปฏิบัติการในพื้นที่เพื่อค้นหาและเข้าถึงเยาวชนกลุ่ม NEETs ซึ่งมีผู้นำชุมชนและอาสาสมัครในพื้นที่แสดงความจำนงเข้าร่วมเป็นทีมปฏิบัติการแล้วกว่า 300 คน และปัจจุบันมีเยาวชนที่สนใจเข้าร่วมโครงการ 32 คน การเข้าถึงกลุ่มเป้าหมายผ่านกิจกรรม ค่าย “I NEETs You ตุ่มโฮมเด็กอีสานเพื่อการศึกษาและการจ้างงาน” และกิจกรรม “ลองลิ้มชิมรสความใฝ่ฝัน” เพื่อเข้าถึงความต้องการและทักษะของเยาวชนกลุ่ม NEETs การจุดประกาย ผ่านกิจกรรม “งาน Show Proud เด็กบ้านเรารับใช้บ้านเกิด” เพื่อให้เยาวชนแสดงศักยภาพร่วมกับพี่เลี้ยงที่มีความเชี่ยวชาญตามความต้องการของเยาวชน รวมถึงกิจกรรมการจุดประกายอาชีพกับผู้ประกอบการที่ให้การสนับสนุนการดำเนินโครงการ อาทิ ผู้ประกอบการด้านการเกษตรสมัยใหม่ ช่างยนต์ ช่างไฟฟ้า และร้านค้าต่าง ๆ ในพื้นที่

การดำเนินการในระยะต่อไป

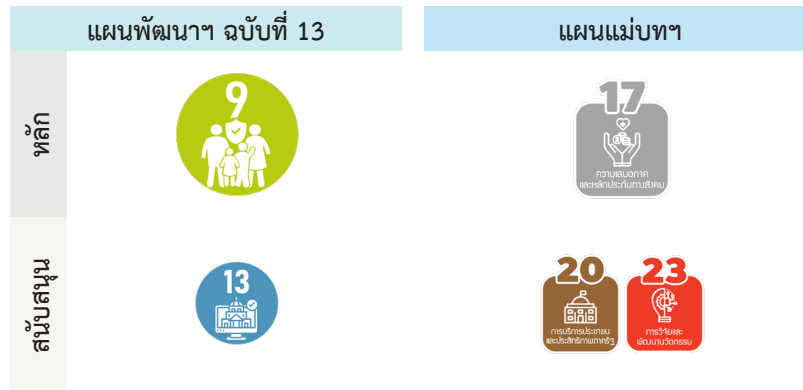
มุ่งเน้นการส่งเสริมให้เยาวชนเป้าหมายทั้ง 32 คน ในพื้นที่ตำบลนาพู่ เข้าสู่กระบวนการ ฝึกอบรม และจ้างงาน ด้วยการประสานเชื่อมโยงกับสถาบันการศึกษา กระทรวงแรงงาน เพื่อรับเยาวชนเป้าหมายเข้าฝึกงาน ส่งต่อเด็กที่ยังไม่สำเร็จการศึกษาภาคบังคับเข้าศึกษาต่อในระบบการศึกษานอกโรงเรียน รวมถึงประสานเชื่อมโยงการดำเนินงานกับผู้ประกอบการที่สนใจและมีศักยภาพในการรับเด็กเข้าทำงานต่อไป ตลอดจนการติดตามประเมินผลการดำเนินโครงการที่ผ่านมา ถอดบทเรียนการทำงานในพื้นที่ตำบลนาพู่ และขยายผลโครงการสู่เด็กในตำบลอื่น ๆ ของจังหวัดอุดรธานี และในพื้นที่นาร่อง อำเภอลำทะเมนชัย จังหวัดนครราชสีมา ต่อไป

ภาคีร่วมพัฒนา

มหาวิทยาลัยราชภัฏอุดรธานี องค์กรทุนเพื่อเด็กแห่งสหประชาชาติ ประจำประเทศไทย (UNICEF) บริษัท สยามคูโบต้าคอร์ปอเรชั่น จำกัด กรมพัฒนาฝีมือแรงงาน กรมการจัดหางาน สำนักงานปลัดกระทรวงแรงงาน กรมส่งเสริมการเรียนรู้ สโมสรรอตราอุดรธานี

2.2.4 การพัฒนาระบบแสดงผลข้อมูลการแก้ไขปัญหาความยากจนและพัฒนาคนทุกช่วงวัยในระดับพื้นที่

การพัฒนาระบบแสดงผลข้อมูล (Dashboard) การแก้ไขปัญหาความยากจนและพัฒนาคนทุกช่วงวัย



การพัฒนาระบบแสดงผลข้อมูลการแก้ไขปัญหาความยากจนและพัฒนาคนทุกช่วงวัยในระดับพื้นที่ ณ ตำบลนาพู่ อำเภอเพ็ญ เทศบาลตำบลนาข่า อำเภอเมือง จังหวัดอุดรธานี ตำบลดาวเรือง ตำบลนาโง่ง อำเภอเมือง จังหวัดสระบุรี และตำบลปางสวรรค์ อำเภอชุมตาบง เทศบาลเมืองตาคี อำเภอตาคี จังหวัดนครสวรรค์ เป็นการขับเคลื่อนหมุดหมายที่ 9 ไทยมีความยากจนข้ามรุ่นลดลง และมีความคุ้มครองทางสังคมที่เพียงพอเหมาะสม ในการบูรณาการและใช้ฐานข้อมูลในการออกแบบนโยบาย/มาตรการ และการติดตามประเมินผล เพื่อช่วยเหลือกลุ่มคนยากจนข้ามรุ่นเป้าหมาย และหมุดหมายที่ 13 ไทยมีภาครัฐที่ทันสมัย มีประสิทธิภาพ และตอบโจทย์ประชาชน ที่เกี่ยวข้องกับการจัดทำและวิเคราะห์ข้อมูลเพื่อประกอบการตัดสินใจเชิงนโยบายและการบริการ ภาครัฐที่เกี่ยวข้อง รวมทั้งยังเชื่อมโยงกับการบรรลุเป้าหมายของแผนแม่บทฯ ประเด็น (17) ความเสมอภาคและหลักประกันทางสังคม ประเด็น (20) การบริการประชาชนและประสิทธิภาพภาครัฐ และประเด็น (23) การวิจัยและพัฒนานวัตกรรม

พื้นที่นำร่อง

ตำบลนาพู่ อำเภอเพ็ญ เทศบาลตำบลนาข่า อำเภอเมือง จังหวัดอุดรธานี ตำบลดาวเรือง ตำบลนาโง่ง อำเภอเมือง จังหวัดสระบุรี และตำบลปางสวรรค์ อำเภอชุมตาบง เทศบาลเมืองตาคี อำเภอตาคี จังหวัดนครสวรรค์



ผลการดำเนินการตามแผนพัฒนาเศรษฐกิจและสังคมแห่งชาติ ฉบับที่ 13 การขับเคลื่อนในระดับพื้นที่และตำบล

ผลลัพธ์ที่คาดหวัง

ระบบแสดงผลข้อมูลฯ ที่พัฒนาขึ้น มีการบูรณาการข้อมูลและแสดงผลอย่างเป็นระบบ และสามารถใช้เป็นเครื่องมือหลักในการแก้ไขปัญหาความยากจนและพัฒนาคนทุกช่วงวัยตามหลักปรัชญาเศรษฐกิจพอเพียง รวมทั้งสามารถเป็นต้นแบบในการบริหารจัดการการแก้ไขปัญหาความยากจนและพัฒนาคนทุกช่วงวัยให้พื้นที่ต่าง ๆ สามารถดำเนินการได้ด้วยตนเอง

การดำเนินการที่ผ่านมา

พัฒนาระบบแสดงผลข้อมูลฯ โดยเริ่มดำเนินการตั้งแต่การศึกษาชุดข้อมูลหน่วยงานภาครัฐ ข้อมูลระดับพื้นที่ และข้อมูลศักยภาพในพื้นที่ที่สามารถนำมาเชื่อมโยงในฐานข้อมูลของระบบได้ พร้อมทั้งสำรวจความต้องการใช้งานระบบของผู้บริหารและปฏิบัติงานที่เกี่ยวข้อง เพื่อนำไปประกอบการพัฒนาระบบแสดงผลข้อมูลฯ โดยปัจจุบันระบบดังกล่าว สามารถแสดงผลที่สำคัญ อาทิ ภาพรวมกลุ่มเป้าหมายของแต่ละพื้นที่ ข้อมูลครัวเรือน และบุคคล ปัญหาที่ต้องดำเนินการเร่งด่วน ข้อมูลสรุปผลการดำเนินการเพื่อแก้ไขปัญหาความยากจน ทั้งในรูปแบบการแสดงผลด้วย ค่าสถิติ กราฟแสดงผลข้อมูล และรายงานในรูปแบบต่าง ๆ โดยยังอยู่ระหว่างการพัฒนาฟังก์ชันการใช้งานอื่น ๆ ที่เกี่ยวข้อง เพื่อให้ระบบมีความสมบูรณ์มากยิ่งขึ้น อาทิ การวิเคราะห์ข้อมูลเชิงลึก การกำหนดบทบาทและสิทธิ์ในการเข้าถึงข้อมูลการตอบสนองต่อความต้องการของผู้ใช้งานทุกระดับ

การดำเนินการในระยะต่อไป

จะเริ่มดำเนินการทดสอบระบบโดยผู้ใช้งานจริงในพื้นที่ 3 จังหวัดนำร่อง เพื่อนำความเห็นและข้อเสนอแนะที่ได้รับจากผู้ทดลองใช้งาน มาพิจารณาปรับปรุงและแก้ไขให้ระบบมีความสมบูรณ์มากยิ่งขึ้น โดยคาดว่าจะระบบจะมีความสมบูรณ์ให้พื้นที่นำร่องได้ใช้งานในช่วงเดือนมีนาคม พ.ศ. 2567 ก่อนจะขยายผลใช้ในพื้นที่อื่น ๆ ต่อไป

ภาคีร่วมพัฒนา

องค์การทุนเพื่อเด็กแห่งสหประชาชาติ ประจำประเทศไทย บริษัท บิ๊กโก อนาคติกส์ จำกัด ศูนย์เทคโนโลยีอิเล็กทรอนิกส์และคอมพิวเตอร์แห่งชาติ (เนคเทค)



2.2.5 การบูรณาการบริการสำหรับเด็กพิการ



การบูรณาการบริการสำหรับเด็กพิการ ณ อำเภอลำทะเมนชัย จังหวัดนครราชสีมา เป็นการขับเคลื่อน หมายความว่า 9 ไทยมีความยากจนข้ามรุ่นลดลง และมีความคุ้มครองทางสังคมที่เพียงพอ เหมาะสม ในการยกระดับ ความคุ้มครองทางสังคมให้แก่เด็กพิการ และบูรณาการความคุ้มครองทางสังคมเพื่อลดการตกหล่น ของกลุ่มเปราะบาง และหมายความว่า 12 ไทยมีกำลังคนสมรรถนะสูง มุ่งเรียนรู้อย่างต่อเนื่อง ตอบโจทย์การพัฒนา แห่งอนาคต ที่เกี่ยวข้องกับการได้รับโอกาสและเข้าถึงการศึกษาของผู้มีความต้องการพิเศษ รวมทั้งยังเชื่อมโยง กับการบรรลุเป้าหมายของแผนแม่บทฯ ประเด็น (17) ความเสมอภาคและหลักประกันทางสังคม ประเด็น (11) การพัฒนาศักยภาพคนตลอดช่วงวัย และประเด็น (23) การวิจัยและพัฒนานวัตกรรม

พื้นที่นำร่อง

ตำบลขุขันธ์ ตำบลบ้านยาง ตำบลช่องแมว และตำบลไพล อำเภอลำทะเมนชัย จังหวัดนครราชสีมา

ผลลัพธ์ที่คาดหวัง

เด็กพิการในพื้นที่นำร่อง สามารถเข้าถึงบริการที่จำเป็นต่อการยกระดับคุณภาพชีวิตได้อย่างครอบคลุม ทั้งด้านสุขภาพ การศึกษา และสวัสดิการสังคม รวมทั้งเป็นต้นแบบในการบูรณาการความคุ้มครองทางสังคมที่ เหมาะสมสำหรับเด็กพิการที่สามารถขยายผลต่อไปยังพื้นที่อื่น ๆ ได้

การดำเนินการที่ผ่านมา

ศึกษาและวิเคราะห์สถานการณ์ของเด็กพิการในพื้นที่จังหวัดนครราชสีมา ซึ่งมีจำนวนเด็กพิการอายุ ระหว่าง 0 – 18 ปี สูงเป็นลำดับต้น ๆ ของประเทศ โดยมุ่งเน้นการบูรณาการความร่วมมือในการสร้างและพัฒนา บริการให้เชื่อมโยงกันระหว่างหน่วยงานที่เกี่ยวข้อง เพื่อลดข้อจำกัดของการเข้าถึงบริการและสวัสดิการที่จำเป็น สำหรับเด็กพิการ มีการวางแผนทางการพัฒนาระบบการทำงานเพื่อประสานส่งต่อบริการสำหรับเด็กพิการให้มี ประสิทธิภาพ และสามารถติดตามผลการให้ความช่วยเหลือได้อย่างเหมาะสม นอกจากนี้ ยังอยู่ระหว่างการเก็บ รวบรวมข้อมูลเด็กพิการ ให้ครอบคลุมตามบริบทของพื้นที่เพิ่มมากขึ้น เพื่อใช้เป็นข้อมูลในการพัฒนาแบบจำลอง บริการที่บูรณาการสำหรับเด็กพิการ พร้อมคู่มือในการปฏิบัติงานสำหรับหน่วยงานที่เกี่ยวข้อง

ผลการดำเนินการตามแผนพัฒนาเศรษฐกิจและสังคมแห่งชาติ ฉบับที่ 13 การขับเคลื่อนในระดับพื้นที่และตำบล



การดำเนินการในระยะต่อไป

ออกแบบโมเดลการบูรณาการบริการสำหรับเด็กพิการ และจัดอบรมเพื่อเตรียมความพร้อมบุคลากรที่เกี่ยวข้องให้การช่วยเหลือเด็กพิการ เพื่อนำแบบจำลองฯ ดังกล่าว ไปทดลองใช้งานจริงในพื้นที่ตำบลนาร่อง และพัฒนาเป็นต้นแบบการบูรณาการสำหรับเด็กพิการ สำหรับนำไปขยายผลและยกระดับความคุ้มครองทางสังคมให้ครอบคลุมสำหรับเด็กพิการทุกประเภทต่อไป

ภาคีร่วมพัฒนา

องค์การทุนเพื่อเด็กแห่งสหประชาชาติ ประจำประเทศไทย กรมส่งเสริมและพัฒนาคุณภาพชีวิตคนพิการ อำเภอลำทะเมนชัย ศูนย์การศึกษาพิเศษเขต 13 อำเภอลำทะเมนชัย องค์การปกครองส่วนท้องถิ่นในพื้นที่

2.2.6 การส่งเสริมการสร้างรายได้จากการกักเก็บคาร์บอนในภาคป่าไม้



การส่งเสริมการสร้างรายได้จากการกักเก็บคาร์บอนในภาคป่าไม้ ณ ตำบลสันทะ อำเภอนาน้อย จังหวัดน่าน เป็นการสนับสนุนการขับเคลื่อน หมายความว่า 10 ไทยมีเศรษฐกิจหมุนเวียนและสังคมคาร์บอนต่ำ ในการส่งเสริมและสร้างรายได้จากการกักเก็บคาร์บอนในภาคป่าไม้ การพัฒนาองค์ความรู้และเทคโนโลยี การดักจับสำหรับจัดทำฐานข้อมูลการซื้อขายคาร์บอน และแนวปฏิบัติด้านเศรษฐกิจหมุนเวียนและสังคมคาร์บอนต่ำ ที่สอดคล้องกับมาตรฐานสากล ตลอดจนสร้างความตระหนักรู้ให้แก่ทุกภาคส่วนให้คำนึงถึงความสำคัญของการดำเนินการตามแนวคิดเศรษฐกิจหมุนเวียนและสังคมคาร์บอนต่ำ และยังสนับสนุนการขับเคลื่อนหมายความว่า 1 ไทยเป็นประเทศชั้นนำด้านสินค้าเกษตรและเกษตรแปรรูปมูลค่าสูง ในการส่งเสริมการทำเกษตรยั่งยืนที่ตระหนักถึงผลกระทบต่อสิ่งแวดล้อม และฟื้นฟูธรรมชาติหรือระบบนิเวศที่เปลี่ยนไป อาทิ การทำวนเกษตร และการลดการเผาตอซัง รวมทั้งยังเชื่อมโยงกับการบรรลุเป้าหมายของแผนแม่บทฯ ประเด็น (18) การเติบโตอย่างยั่งยืน ประเด็น (3) การเกษตร ประเด็น (6) พื้นที่และเมืองน่าอยู่อัจฉริยะ และประเด็น (23) การวิจัยและพัฒนานวัตกรรม

พื้นที่นำร่อง

ตำบลสันทะ อำเภอนาน้อย จังหวัดน่าน

ผลลัพธ์ที่คาดหวัง

ประชาชนและเกษตรกรในพื้นที่ตำบลสันทะ สามารถเป็นผู้ให้บริการชดเชยคาร์บอน มีรายได้เพิ่มขึ้น และลดการปลูกพืชไม่เหมาะสมในพื้นที่ได้ พร้อมทั้งมีกลไกทางการเงินที่เหมาะสมที่สนับสนุนให้ชุมชนสามารถเป็นผู้ให้บริการชดเชยคาร์บอน รวมถึงสามารถพัฒนาพื้นที่ให้เป็นต้นแบบของการสร้างรายได้จากการกักเก็บคาร์บอนภาคป่าไม้ของชุมชน



ผลการดำเนินการตามแผนพัฒนาเศรษฐกิจและสังคมแห่งชาติ ฉบับที่ 13 การขับเคลื่อนในระดับพื้นที่และตำบล

การดำเนินการที่ผ่านมา

พื้นที่ตำบลสันทะ อำเภอนาน้อย จังหวัดน่าน อยู่ในเขตพื้นที่ป่าที่กรมป่าไม้เป็นผู้ดูแลรับผิดชอบ ซึ่งชุมชนในพื้นที่ได้รับอนุญาตให้สามารถใช้ประโยชน์ที่ดินทำกินได้ โดยที่ผ่านมา คณะวิศวกรรมศาสตร์ จุฬาลงกรณ์มหาวิทยาลัย ร่วมกับหน่วยงานในพื้นที่ ในการสนับสนุนให้ชุมชนปรับเปลี่ยนจากการปลูกข้าวโพดเชิงเดี่ยวไปเป็นการปลูกไม้ยืนต้น เพื่อลดผลกระทบที่เกิดขึ้นจากปัญหาการขาดแคลนน้ำเพื่อการเกษตร และได้มีการพัฒนาแนวคิดการส่งเสริมการสร้างรายได้จากการกักเก็บคาร์บอนในภาคป่าไม้ให้แก่เกษตรกร เพื่อสร้างแรงจูงใจให้เกษตรกรในพื้นที่ปลูกไม้ยืนต้นเพิ่มมากขึ้น ซึ่งชุมชนในพื้นที่ได้ให้ความสนใจที่จะร่วมพัฒนาพื้นที่ตามแนวคิดดังกล่าว แต่ยังคงขาดองค์ความรู้และเงินทุนสำหรับการเข้าร่วมเป็นผู้ให้บริการชดเชยคาร์บอน ภายใต้โครงการลดก๊าซเรือนกระจกภาคสมัครใจตามมาตรฐานของประเทศไทย (T-VER)

การดำเนินการในระยะต่อไป

สร้างความเข้าใจกับชุมชนในพื้นที่ให้ตระหนักถึงความสำคัญและประโยชน์ที่จะได้รับจากการดำเนินโครงการ และพัฒนาองค์ความรู้เกี่ยวกับการกักเก็บคาร์บอนในภาคป่าไม้และการขายคาร์บอนเครดิต รวมทั้งสนับสนุนให้องค์กรปกครองส่วนท้องถิ่น มีบทบาทในการประสานและหารือร่วมกับภาคีเครือข่ายในการพิจารณาความเป็นไปได้ในการพัฒนาโครงการฯ และการออกแบบกลไกทางการเงินที่เหมาะสมสำหรับการพัฒนาโครงการฯ ให้แก่ชุมชน (หรือเกษตรกร) เพื่อเป็นผู้ให้บริการชดเชยคาร์บอน ทั้งนี้ เพื่อให้เกิดความยั่งยืนในการบริหารจัดการโครงการฯ ในระยะต่อไป

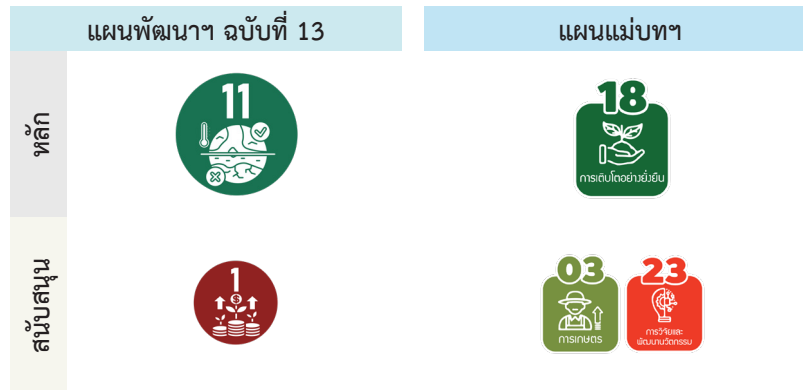
ภาคีร่วมพัฒนา

คณะวิศวกรรมศาสตร์ จุฬาลงกรณ์มหาวิทยาลัย องค์การบริหารส่วนตำบลสันทะ อำเภอนาน้อย จังหวัดน่าน กรมป่าไม้ และบริษัท สยามคูโบต้าคอร์ปอเรชั่น จำกัด



2.2.7 การส่งเสริมการเกษตรและประกอบอาชีพที่สร้างรายได้ช่วยรักษาระบบนิเวศ และลดปัญหาการลักลอบเผาป่า

การส่งเสริมการเกษตรและประกอบอาชีพที่สร้างรายได้ช่วยรักษาระบบนิเวศ



การส่งเสริมการเกษตรและประกอบอาชีพที่สร้างรายได้ช่วยรักษาระบบนิเวศ และลดปัญหาการลักลอบเผาป่า ณ ตำบลเมืองนะ อำเภอเชียงดาว จังหวัดเชียงใหม่ เป็นการขับเคลื่อนหมุดหมายที่ 11 ไทยสามารถลดความเสี่ยงและผลกระทบจากภัยธรรมชาติและ การเปลี่ยนแปลงสภาพภูมิอากาศ ในการระบุพื้นที่สำคัญที่ได้รับผลกระทบจากภัยธรรมชาติและ การเปลี่ยนแปลงสภาพภูมิอากาศ เพื่อจัดทำแผนการป้องกันและบูรณาการความร่วมมือของประชาชน โดยส่งเสริมให้ประชาชนมีความรู้ความเข้าใจตระหนักถึงความเสี่ยงและปรับตัวรับมือกับการเปลี่ยนแปลงสภาพภูมิอากาศ รวมทั้งปลูกฝังจิตสำนึกให้ทุกภาคส่วนร่วมกันให้ความสำคัญกับการอนุรักษ์ธรรมชาติและสิ่งแวดล้อม ตลอดจนการพัฒนาประสิทธิภาพของระบบเตือนภัยและพัฒนากลไกความร่วมมือกับต่างประเทศในการแก้ไขปัญหาผลกระทบด้านสิ่งแวดล้อมข้ามพรมแดน นอกจากนี้ ยังสนับสนุนการขับเคลื่อนหมุดหมายที่ 1 ไทยเป็นประเทศชั้นนำด้านสินค้าเกษตรและเกษตรแปรรูปมูลค่าสูง ที่เกี่ยวกับการส่งเสริมการทำเกษตรยั่งยืนที่ตระหนักถึงผลกระทบต่อสิ่งแวดล้อม และการพัฒนาที่อาศัยธรรมชาติเป็นพื้นฐาน อาทิ การทำวนเกษตร และการลดการเผาตอซัง รวมทั้งยังเชื่อมโยงกับการบรรลุเป้าหมายของแผนแม่บทฯ ประเด็น (18) การเติบโตอย่างยั่งยืน ประเด็น (3) การเกษตร และประเด็น (23) การวิจัยและพัฒนานวัตกรรม

พื้นที่นำร่อง

ตำบลเมืองนะ อำเภอเชียงดาว จังหวัดเชียงใหม่

ผลลัพธ์ที่คาดหวัง

การบริหารจัดการความเสี่ยงและผลกระทบจากภัยธรรมชาติมีประสิทธิภาพมากขึ้น มีกลไกความร่วมมือกับต่างประเทศในการแก้ปัญหาสิ่งแวดล้อมข้ามพรมแดน ประชาชนสามารถปรับตัวรับมือกับการเปลี่ยนแปลงสภาพภูมิอากาศ และมีจิตสำนึกในการอนุรักษ์ธรรมชาติและสิ่งแวดล้อม รวมทั้งสามารถเป็นต้นแบบในการลดการลักลอบเผาพื้นที่การเกษตรตั้งแต่ในระดับชุมชน

ผลการดำเนินการตามแผนพัฒนาเศรษฐกิจและสังคมแห่งชาติ ฉบับที่ 13 การขับเคลื่อนในระดับพื้นที่และตำบล

การดำเนินการที่ผ่านมา

ตำบลเมืองนะ อำเภอเชียงดาว จังหวัดเชียงใหม่ เป็นพื้นที่บริหารจัดการพิเศษของสำนักงานทรัพยากรธรรมชาติและสิ่งแวดล้อมจังหวัดเชียงใหม่ (ทสจ.เชียงใหม่) ที่ประสบปัญหาไฟไหม้ซ้ำซาก หมอกควัน และฝุ่นละอองขนาดเล็ก (PM 2.5)



โดยมีสาเหตุหลักมาจากการเผาป่าเพื่อขยายพื้นที่ทำการเกษตร และเผาเศษวัสดุเหลือทิ้งในพื้นที่ทำการเกษตร สำนักงานฯ จึงได้ประชุมหารือเพื่อหาแนวทางแก้ไขปัญหาดังกล่าวร่วมกับ ทสจ.เชียงใหม่ สถาบันวิจัยและพัฒนาพื้นที่สูง (องค์การมหาชน) (สวพส.) และศูนย์วิชาการเพื่อสนับสนุนการแก้ไขปัญหามอกควันภาคเหนือ (มหาวิทยาลัยเชียงใหม่) ซึ่งมีข้อเสนอแนะโดยสรุป คือ ควรให้หน่วยงานระดับท้องถิ่นในพื้นที่เป็นหน่วยงานหลัก ในการขับเคลื่อนและบูรณาการการทำงานร่วมกับภาคีการพัฒนาอื่น ๆ ที่เกี่ยวข้อง พร้อมทั้งนำศักยภาพและความต้องการของพื้นที่มาประกอบการจัดทำแนวทางและกลไกการดำเนินงาน

ผลการดำเนินการตามแผนพัฒนาเศรษฐกิจและสังคมแห่งชาติ ฉบับที่ 13

การขับเคลื่อนในระดับพื้นที่และตำบล

การดำเนินการในระยะต่อไป

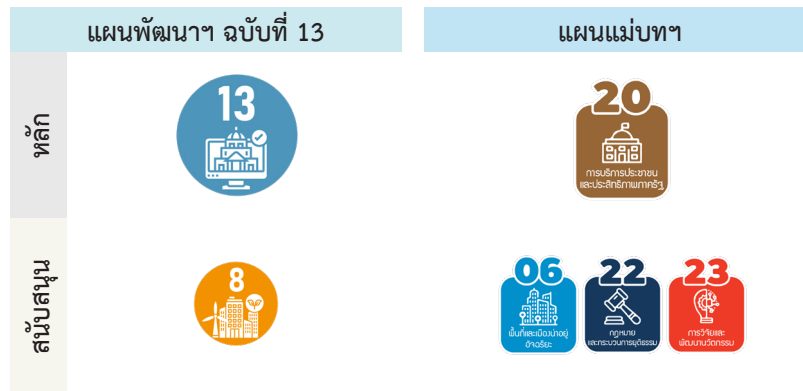
ศึกษาและรวบรวมข้อมูลเชิงลึกของพื้นที่เพิ่มเติม พร้อมทั้งบูรณาการองค์ความรู้ร่วมกับภาคีเครือข่าย การพัฒนาเพื่อออกแบบแนวทางการขับเคลื่อนที่เหมาะสมกับพื้นที่ โดยให้องค์กรปกครองส่วนท้องถิ่นในพื้นที่ มีบทบาทในการเชื่อมโยงการทำงานร่วมกับภาครัฐร่วมพัฒนาในทุกกระบวนการของการขับเคลื่อน

ภาคีร่วมพัฒนา

ทสจ.เชียงใหม่ สวพส. และศูนย์วิชาการฯ (มหาวิทยาลัยเชียงใหม่)

2.2.8 การบูรณาการการบริหารงานภาครัฐเพื่อการจัดการที่ดินทำกินและที่พักอาศัย

“การบูรณาการการบริหารงานภาครัฐ เพื่อการจัดการที่ดินทำกินและที่พักอาศัย”



ผลการดำเนินการตามแผนพัฒนาเศรษฐกิจและสังคมแห่งชาติ ฉบับที่ 13 การขับเคลื่อนในระดับพื้นที่และตำบล

การบูรณาการการบริหารงานภาครัฐเพื่อการจัดการที่ดินทำกินและที่พักอาศัย ณ ตำบลตลิ่งชัน อำเภอเมืองสระบุรี จังหวัดสระบุรี เป็นการขับเคลื่อนหมุดหมายที่ 13 ไทยมีภาครัฐที่ทันสมัย มีประสิทธิภาพ และตอบโจทยประชาชน ที่มุ่งเน้นการทบทวนบทบาทภาครัฐให้รองรับแนวทางการพัฒนาประเทศ และแก้ไขปรับปรุงกฎหมายให้เอื้อต่อการกระจายอำนาจของส่วนราชการ ตลอดจนการทำงานระหว่างหน่วยงานที่เกี่ยวข้องอย่างบูรณาการ เพื่อให้เกิดการทำงานที่รวดเร็ว เป็นธรรมต่อผู้มีส่วนได้เสียและอำนวยความสะดวกประชาชนอย่างทั่วถึง และยังสนับสนุนการขับเคลื่อนหมุดหมายที่ 8 ไทยมีพื้นที่และเมืองอัจฉริยะที่น่าอยู่ ปลอดภัย เติบโตได้อย่างยั่งยืน ในประเด็นการเสริมสร้างศักยภาพของท้องถิ่นในการบริหารจัดการพื้นที่ ได้อย่างมีประสิทธิภาพ อาทิ ความมั่นคงด้านที่อยู่อาศัย รวมทั้งยังเชื่อมโยงกับการบรรลุเป้าหมายของแผนแม่บทฯ ประเด็น (20) การบริการประชาชนและประสิทธิภาพภาครัฐ ฯ ประเด็น (6) พื้นที่และเมืองน่าอยู่อัจฉริยะ ประเด็น (22) กฎหมายและกระบวนการยุติธรรม และประเด็น (23) การวิจัยและพัฒนานวัตกรรม

พื้นที่นำร่อง

ตำบลตลิ่งชัน อำเภอเมืองสระบุรี จังหวัดสระบุรี

ผลลัพธ์ที่คาดหวัง

ปัญหาการบุกรุกพื้นที่เขาหนองแวงบรรเทาเบาบาง ด้วยการพัฒนาศักยภาพของท้องถิ่นในการประสาน เชื่อมโยงการดำเนินงานของหน่วยงานที่เกี่ยวข้องเพื่อแก้ปัญหาของพื้นที่นำไปสู่การสร้างต้นแบบการพัฒนา ศักยภาพขององค์กรปกครองส่วนท้องถิ่น ในการจัดการตนเองได้อย่างยั่งยืน

การดำเนินการที่ผ่านมา

พื้นที่เขาหนองแวง ตำบลตลิ่งชัน อำเภอเมืองสระบุรี จังหวัดสระบุรี เป็นพื้นที่ที่กรมทางหลวง แขวงทางสระบุรีเป็นผู้ดูแลรับผิดชอบ ประสบปัญหาการบุกรุกพื้นที่เพื่อการอยู่อาศัยของผู้มีรายได้น้อย แม้ว่า สถาบันพัฒนาองค์กรชุมชน (องค์การมหาชน) (พอช.) จะได้ริเริ่มเข้าไปดำเนินโครงการบ้านมั่นคงเพื่อแก้ไข ปัญหาที่อยู่อาศัยของชุมชนและสร้างความมั่นคงในการครอบครองที่ดินแล้ว แต่การบุกรุกที่ดินยังคงเป็นปัญหา สำคัญของพื้นที่ สำนักงานฯ จึงได้จัดให้มีการประชุมร่วมกับแขวงทางหลวงสระบุรี และ พอช. เพื่อหารือแนวทางการแก้ไขปัญห และบูรณาการการทำงานของหน่วยงานภาครัฐ และผู้มีส่วนได้ส่วนเสียในพื้นที่ เพื่อร่วมแก้ปัญหา ดังกล่าว

การดำเนินการในระยะต่อไป

สร้างความเข้มแข็งให้แก่องค์กรปกครองส่วนท้องถิ่น ในการประสานเชื่อมโยงการดำเนินงานกับภาคี เครือข่ายเพิ่มเติม โดยเฉพาะอย่างยิ่ง กรมธนารักษ์ ซึ่งมีการดำเนินโครงการธนารักษ์เอื้อราษฎร์ที่มีการดำเนินการ ประสบผลสำเร็จแล้วในหลายจังหวัด ตลอดจนปรึกษารื้อหรือกับหน่วยงานอื่น ๆ ที่เกี่ยวข้อง เพื่อหาแนวทางการดำเนินการแก้ไขปัญหาการขาดแคลนที่ดินทำกินและที่อยู่อาศัยของประชาชนผู้มีรายได้น้อยต่อไป

ภาคีร่วมพัฒนา

จังหวัดสระบุรี องค์กรบริหารส่วนตำบลตลิ่งชัน แขวงทางสระบุรี



3. ผลการดำเนินงานการขับเคลื่อนผ่านองค์กรภาคีเครือข่าย

3.1 หลักการขับเคลื่อนแผนพัฒนาฯ ฉบับที่ 13 ในระดับพื้นที่และตำบล ผ่านองค์กรภาคีเครือข่าย

มุ่งเน้นการประสานเชื่อมโยงการทำงานร่วมกับหน่วยงานภาคีเครือข่ายที่มีบทบาท หน้าที่ ความเชี่ยวชาญ มีเครื่องมือ กลไก เครือข่าย และทรัพยากรที่สามารถหนุนเสริมการขับเคลื่อนแผนพัฒนาฯ ฉบับที่ 13 ในระดับพื้นที่ได้ รวมถึงมีการดำเนินการในระดับพื้นที่อยู่แล้วอย่างต่อเนื่อง

3.2 ความก้าวหน้าของการดำเนินงาน

สำนักงานฯ ได้ริเริ่มความร่วมมือกับภาคีเครือข่ายที่มีศักยภาพในการร่วมขับเคลื่อนยุทธศาสตร์ชาติและแผนพัฒนาฯ ฉบับที่ 13 สู่พื้นที่นำร่อง โดยมีความก้าวหน้าอย่างมีนัยสำคัญ อาทิ การจัดทำแผนงานความร่วมมือ พ.ศ. 2567 - 2570 ร่วมกับ สกสว. เพื่อขับเคลื่อนแผนพัฒนาฯ ฉบับที่ 13 ด้วยวิทยาศาสตร์ วิจัย และนวัตกรรม (ววน.) โดยแผนงานความร่วมมือดังกล่าว มีขอบเขตครอบคลุมตั้งแต่การผลักดันให้เกิดการนำผลงานวิจัย เทคโนโลยี และนวัตกรรมที่มีอยู่ไปใช้ประโยชน์ในการขับเคลื่อนแผนพัฒนาฯ ฉบับที่ 13 ผ่านการพัฒนาข้อมูล กลไก เครื่องมือ หรือแนวทาง ตลอดจนการเชื่อมโยงฐานข้อมูลระหว่างหน่วยงาน การสนับสนุนทุนและทรัพยากร เพื่อส่งเสริมการวิจัยและสร้างนวัตกรรมในส่วนที่ยังเป็นช่องว่าง และการสร้างพื้นที่ต้นแบบในการขับเคลื่อนแผนพัฒนาฯ ฉบับที่ 13 ด้วย ววน. ใน 14 พื้นที่นำร่อง ครอบคลุมทุกภูมิภาคของประเทศ นอกจากนี้ ยังมี การออกแบบแนวทางการขับเคลื่อนแผนพัฒนาฯ ฉบับที่ 13 สู่ระดับพื้นที่และตำบล ผ่านขบวนการองค์กรชุมชน ร่วมกับ สถาบันพัฒนาองค์กรชุมชน (องค์การมหาชน) (พอช.) เพื่อออกแบบเครื่องมือและแนวทางในการรวบรวมและประมวลผลข้อมูล วิเคราะห์ปัญหา ความต้องการ และศักยภาพของพื้นที่ที่สะท้อนความเป็นจริง อันจะนำไปสู่การจัดทำแผนพัฒนาฯ ระดับตำบลที่เหมาะสมกับบริบทการพัฒนาของพื้นที่ สอดคล้องกับทิศทางการพัฒนาของประเทศ สามารถเชื่อมโยงสู่แผนพัฒนาในระดับอื่นได้

4. การพัฒนาเครื่องมือและจัดกิจกรรมเพื่อหนุนเสริมพลังของภาคีเครือข่าย

การขับเคลื่อนแผนพัฒนาฯ ฉบับที่ 13 ในระดับพื้นที่และตำบล มุ่งเน้นการบูรณาการการทำงานร่วมกันของภาคีเครือข่ายที่เกี่ยวข้อง ทั้งภาครัฐ ภาคเอกชน ภาคประชาสังคม ภาควิชาการ และองค์กรระหว่างประเทศ ในรูปแบบของ “หุ้นส่วนความร่วมมือ” ที่ภาคีร่วมพัฒนาทุกฝ่ายร่วมคิดร่วมทำโดยสมัครใจ ดังนั้น การสร้างพื้นที่ในการแลกเปลี่ยนเรียนรู้ แบ่งปันประสบการณ์ และจุดประกายการทำงานร่วมกันของภาคีเครือข่าย จึงเป็นปัจจัยสำคัญในการส่งเสริมให้การขับเคลื่อนการดำเนินงานในพื้นที่สามารถขยายวงกว้าง และบรรลุผลสัมฤทธิ์ได้อย่างเป็นรูปธรรมในระยะที่ผ่านมา สำนักงานฯ ได้พัฒนาพื้นที่ในการแลกเปลี่ยนเรียนรู้ ทั้ง พื้นที่ในเชิงกายภาพ

ผลการดำเนินการตามแผนพัฒนาเศรษฐกิจและสังคมแห่งชาติ ฉบับที่ 13 การขับเคลื่อนในระดับพื้นที่และตำบล

อาทิ การจัดเวทีเพื่อหารือประเด็นและแนวทางการขับเคลื่อน 13 หมุดหมาย ภายใต้แผนพัฒนาฯ ฉบับที่ 13 ในระดับพื้นที่และตำบลที่ควรดำเนินงานในปีงบประมาณ พ.ศ. 2567 และ พื้นที่ออนไลน์ ซึ่งได้มีการพัฒนาระบบการแสดงผลข้อมูลการขับเคลื่อนแผนพัฒนาฯ ฉบับที่ 13 และการดำเนินงานที่เกี่ยวข้องในระดับพื้นที่ที่มีวัตถุประสงค์เพื่อเผยแพร่ความก้าวหน้า ความสำเร็จและบทเรียนของการดำเนินการขับเคลื่อนแผนพัฒนาฯ ฉบับที่ 13 ในระดับพื้นที่ และเพื่อให้การเข้าถึงข้อมูลของภาครัฐเป็นไปอย่างบูรณาการ สะดวกและทั่วถึงสำหรับคนทุกกลุ่ม รวมทั้งเปิดพื้นที่การแลกเปลี่ยนเรียนรู้ข้อมูล ประสบการณ์ และการปรึกษาหารือแบบชุมชนเสมือนจริงระหว่างภาคีการพัฒนาในระดับพื้นที่

5. ประเด็นท้าทายและข้อเสนอแนะการดำเนินงานในระยะต่อไป

การขับเคลื่อนแผนพัฒนาฯ ฉบับที่ 13 ในระดับพื้นที่และตำบล เป็นการถ่ายทอดการดำเนินการตามยุทธศาสตร์ชาติไปสู่การปฏิบัติในพื้นที่อย่างมีส่วนร่วมและเป็นรูปธรรม และผลักดันให้เกิดการนำบทเรียนที่ได้รับจากการดำเนินการไปสู่การพัฒนา นโยบายและมาตรการที่เหมาะสม นำไปสู่การขยายผลการขับเคลื่อนให้พื้นที่ตำบลนาร่องสามารถพัฒนาพื้นที่ได้ด้วยตนเองอย่างเข้มแข็งและยั่งยืน โดยที่ผ่านมา สำนักงานฯ และภาคีร่วมพัฒนาได้มีการเชื่อมโยงข้อมูลและองค์ความรู้ที่เกี่ยวข้องในการวิเคราะห์ศักยภาพและความเป็นไปได้ของการพัฒนาที่สอดคล้องกับบริบทของพื้นที่ เพื่อออกแบบรูปแบบการขับเคลื่อนการพัฒนาที่มีประสิทธิภาพ พร้อมทั้งยังได้มีการพัฒนาพื้นที่แลกเปลี่ยนประสบการณ์การขับเคลื่อนแผนพัฒนาฯ ฉบับที่ 13 ในระดับพื้นที่และตำบล เพื่อเป็นการสร้างการรับรู้และจุดประกายให้กับทุกภาคส่วนในการร่วมเป็นส่วนหนึ่งของการขับเคลื่อนการพัฒนา อันจะนำไปสู่การพลิกโฉมประเทศไทยต่อไป

อย่างไรก็ดี การขับเคลื่อนแผนพัฒนาฯ ฉบับที่ 13 ในระดับพื้นที่และตำบลดังกล่าว ยังคงมีประเด็นท้าทายที่สำคัญหลายประการ อาทิ 1) การจุดประกายการมีส่วนร่วมในการขับเคลื่อนแผนพัฒนาฯ ฉบับที่ 13 ระดับพื้นที่และตำบล ทั้งในการสร้างการรับรู้ต่อการดำเนินงานในวงกว้าง สร้างแรงบันดาลใจในการมีส่วนร่วมในการขับเคลื่อน ร่วมระดมทรัพยากรมาใช้ในการขับเคลื่อนการพัฒนาพื้นที่ในทิศทางที่สอดคล้องกับแผนพัฒนาฯ ฉบับที่ 13 และยุทธศาสตร์ชาติ รวมถึงสร้างการยอมรับในการนำแนวทางการขับเคลื่อนไปประยุกต์ใช้ในพื้นที่ของตน 2) ความต่อเนื่องและยั่งยืนของการดำเนินงาน เมื่อผ่านพ้นระยะเวลาของการทดลองนาร่องขับเคลื่อนไม่ให้เป็นเพียงการทำงานแบบโครงการระยะสั้น ที่เห็นผลเพียงชั่วคราว โดยเฉพาะอย่างยิ่งการพัฒนาศักยภาพของชุมชนท้องถิ่นให้สามารถมีส่วนร่วมและบริหารจัดการพื้นที่ของตนเองได้อย่างยั่งยืน 3) การเชื่อมโยงจากโมเดลในตำบลนาร่องสู่การขยายผลในพื้นที่อื่น ความแตกต่างกันของบริบท ศักยภาพการพัฒนา และแรงจูงใจในการร่วมขับเคลื่อนในบรรดาเป้าหมาย ระหว่างพื้นที่นาร่องต้นแบบและพื้นที่ขยายผล นับเป็นความท้าทายสำคัญในการนำบทเรียนที่ได้จากการขับเคลื่อนในพื้นที่นาร่อง สู่การขยายผลในพื้นที่อื่น ๆ รวมถึงการปรับปรุงยุทธศาสตร์ นโยบาย หรือการออกแบบมาตรการโครงการที่เกี่ยวข้อง เพื่อให้การขับเคลื่อนแผนพัฒนาฯ ฉบับที่ 13 ระดับพื้นที่และตำบล สามารถเป็นกลไกสำคัญในการแปลงแผนพัฒนาฯ ฉบับที่ 13 ไปสู่การปฏิบัติ และนำไปสู่การบรรลุเป้าหมายของยุทธศาสตร์ชาติที่ได้กำหนดไว้ได้อย่างมีประสิทธิภาพ การดำเนินงานในระยะต่อไป จำเป็นต้องเร่งผลักดันการดำเนินงานที่สำคัญ ดังนี้

1) การจุดประกายการมีส่วนร่วมและสร้างการรับรู้ในเชิงรุก ในการขับเคลื่อนแผนพัฒนาฯ ฉบับที่ 13 และยุทธศาสตร์ชาติในระดับพื้นที่และตำบล ผ่านการขับเคลื่อนแบบบูรณาการในระดับพื้นที่ตำบล โดยให้ความสำคัญกับ (1) การประชาสัมพันธ์เชิงรุกเพื่อสร้างการรับรู้ โดยเฉพาะอย่างยิ่งในหมู่เครือข่ายภาคีการพัฒนาใน

ทุกระดับ ด้วยรูปแบบของการสื่อสารที่ชัดเจน เข้าใจง่าย และเข้าถึงผู้รับสารที่หลากหลาย (2) การสร้างและหนุนเสริมพลังของภาคีเครือข่ายทั้งในแนวราบ คือ ระหว่างพื้นที่ที่นำร่องด้วยกัน หรือระหว่างพื้นที่ที่นำร่องกับพื้นที่อื่นที่มีศักยภาพในการขยายผล และเครือข่ายในแนวตั้ง คือ ระหว่างพื้นที่นำร่อง และ หน่วยงานอื่น ๆ ในระดับนโยบายที่เกี่ยวข้อง ที่สามารถนำองค์ความรู้ที่ได้จากการขับเคลื่อนไปสู่การพัฒนายุทธศาสตร์ นโยบาย หรือโครงการ มาตรการอื่น ๆ ต่อไป และ (3) การสนับสนุนพื้นที่แลกเปลี่ยนเรียนรู้ระหว่างเครือข่ายในการขับเคลื่อนแผนพัฒนาฯ ฉบับที่ 13 ทั้งพื้นที่ในเชิงกายภาพ และพื้นที่ออนไลน์ อย่างต่อเนื่อง รวมถึงขยายวงเครือข่ายไปสู่การแลกเปลี่ยนเรียนรู้และแบ่งปันประสบการณ์กับต่างประเทศ ทั้งในพื้นที่ที่มีบริบทใกล้เคียงกันกับของประเทศไทย และ/หรือที่สามารถเป็นตัวอย่างที่ดีในการดำเนินงานให้แก่ประเทศไทยได้

2) การยกระดับศักยภาพให้พื้นที่ที่สามารถขับเคลื่อนการพัฒนาเองได้อย่างยั่งยืน โดยมุ่งเน้นให้องค์กรปกครองส่วนท้องถิ่นในพื้นที่เป็นแกนหลักในการดำเนินงาน โดยมีภาคีร่วมพัฒนาอื่น ๆ ทั้งภาคเอกชน ภาคประชาชน สถาบันการศึกษา รวมถึงหน่วยงานของรัฐในระดับพื้นที่ร่วมหนุนเสริม สนับสนุนองค์ความรู้และเครื่องมือให้ท้องถิ่นให้สามารถวิเคราะห์ปัญหา และออกแบบแนวทางการขับเคลื่อนที่สอดคล้องกับบริบทของพื้นที่ได้ โดยตัวอย่างฐานข้อมูลที่สามารถนำมาใช้ประโยชน์ อาทิ ข้อมูลโครงการ/การดำเนินงานในพื้นที่จากระบบ eMENSUR ข้อมูลการวิเคราะห์สถานการณ์ความยากจนและการพัฒนาคนจากระบบบริหารจัดการข้อมูลการพัฒนาคนแบบชี้เป้า ฐานข้อมูลเปิดภาครัฐเพื่อสนับสนุนการติดตามและประเมินผลการดำเนินงานตามยุทธศาสตร์ชาติ (Open-D) ระบบคลังข้อมูลสถิติของพื้นที่ ระบบฐานข้อมูลที่เกี่ยวข้องกับการจัดสรรงบประมาณ รวมถึงปัจจัยที่จำเป็นต้องมีโครงการเพื่อขับเคลื่อนการบรรลุเป้าหมายตามยุทธศาสตร์ชาติมารองรับและประเด็นขับเคลื่อนการดำเนินการที่ควรให้ความสำคัญ (ปัจจัยล่องแดง) รวมถึงส่งเสริมการสร้างผู้นำการเปลี่ยนแปลงในพื้นที่ ซึ่งถือเป็นปัจจัยสำคัญให้การขับเคลื่อนประเด็นการพัฒนาที่สอดคล้องกับการพัฒนาประเทศสามารถบรรลุผลสำเร็จได้อย่างเป็นรูปธรรม นอกจากนี้ ยังต้องให้ความสำคัญกับ การออกแบบโครงสร้างแรงจูงใจที่เหมาะสม เพื่อให้ภาคส่วนต่าง ๆ ที่เกี่ยวข้อง มีแรงจูงใจและมีศักยภาพเพียงพอที่จะร่วมระดมทรัพยากรทั้งงบประมาณ บุคลากร กลไก เครื่องมือ และทรัพยากรอื่น ๆ ที่จำเป็นในการร่วมขับเคลื่อนแผนพัฒนาฯ ฉบับที่ 13 ในพื้นที่ของตนได้อย่างต่อเนื่องและยั่งยืน

3) การติดตามประเมินผลอย่างเป็นระบบเพื่อให้องค์ความรู้จากการถอดบทเรียนสามารถนำไปประยุกต์ใช้ได้อย่างแท้จริง โดยในการถอดบทเรียนจากการพัฒนาในพื้นที่ตำบลนำร่อง ทั้ง 8 ประเด็นการพัฒนา 15 พื้นที่นำร่อง ต้องเริ่มจากการติดตามประเมินผล ทั้งในเชิงกระบวนการเพื่อวิเคราะห์ถึงประสิทธิภาพ ความเหมาะสม และความคุ้มค่าของกิจกรรม และเชิงผลลัพธ์ว่าการขับเคลื่อนที่ได้ดำเนินงานสามารถนำไปสู่การบรรลุเป้าหมายที่กำหนดไว้หรือไม่ พร้อมทั้งวิเคราะห์บทบาทของผู้มีส่วนได้ส่วนเสียที่เกี่ยวข้อง ทรัพยากรที่ใช้ ปัจจัยอุปสรรค และปัจจัยแห่งความสำเร็จในการดำเนินงาน โดยให้การดำเนินงานในพื้นที่นำร่อง เป็นเพียงหนึ่งในตัวอย่างของแนวทางการดำเนินงาน ซึ่งพื้นที่อื่น ๆ สามารถปรับใช้ให้เข้ากับบริบทของพื้นที่เองได้ รวมถึงเชื่อมโยงบทเรียนที่ได้จากการดำเนินงานในพื้นที่ สู่อำนาจศึกษาทบทวนความเหมาะสมในเชิงโครงสร้างระดับประเทศ เพื่อนำไปสู่การพัฒนา นโยบาย ยุทธศาสตร์ มาตรการ หรือโครงการที่มีประสิทธิภาพมากขึ้น นอกจากนี้ ยังควรให้ความสำคัญกับการนำเสนอองค์ความรู้และบทเรียนที่ได้รับจากการขับเคลื่อนในพื้นที่นำร่องต่อภาคีการพัฒนาทุกภาคส่วน ไม่ว่าจะเป็น ประชาชนในพื้นที่ องค์กรปกครองส่วนท้องถิ่น หน่วยงานภาครัฐ ภาคเอกชน สถาบันการศึกษา/สถาบันวิจัยในพื้นที่ รวมถึงหน่วยงานต่าง ๆ ในระดับนโยบาย เพื่อสร้างการรับรู้และการยอมรับในการนำบทเรียนที่ได้ไปประยุกต์ใช้ต่อไป

ผลการดำเนินการตามแผนพัฒนาเศรษฐกิจและสังคมแห่งชาติ ฉบับที่ 13 การขับเคลื่อนในระดับพื้นที่และตำบล

ภาคผนวก

ตารางแสดงความเชื่อมโยงของประเด็นการพัฒนาการขับเคลื่อนแผนพัฒนาฯ ฉบับที่ 13 และเป้าหมายแผนแม่บทย่อย (Y1) ของแผนแม่บทภายใต้ยุทธศาสตร์ชาติ (พ.ศ. 2566 - 2580) (ฉบับแก้ไขเพิ่มเติม)

ประเด็นการพัฒนาที่ขับเคลื่อนในพื้นที่นำร่อง	หมวดหมู่ภายใต้แผนพัฒนาฯ ฉบับที่ 13	รหัส (Y1)	คำอธิบายเป้าหมายแผนแม่บทย่อย (Y1)
การท่องเที่ยวที่ยั่งยืน และเอื้อประโยชน์ต่อชุมชน	หมวดหมู่ที่ 2 ไทยเป็นจุดหมายของการท่องเที่ยวที่เน้นคุณภาพและความยั่งยืน หมวดหมู่ที่ 10 ไทยมีเศรษฐกิจหมุนเวียนและสังคมคาร์บอนต่ำ	050102	เมืองและชุมชนที่มีศักยภาพด้านการท่องเที่ยวเชิงสร้างสรรค์และวัฒนธรรมเพิ่มขึ้น
		050602	โครงสร้างพื้นฐานด้านการท่องเที่ยวที่มีคุณภาพและมาตรฐานดีขึ้น
		050603	การท่องเที่ยวอย่างมีความรับผิดชอบต่อสังคมและสิ่งแวดล้อมดีขึ้น
		180101	การบริโภคและการผลิตของประเทศมีความยั่งยืนสูง
		230201	คุณภาพชีวิต ศักยภาพทรัพยากรมนุษย์ และความเสมอภาคทางสังคมได้รับการยกระดับเพิ่มขึ้น จากผลการวิจัยและพัฒนานวัตกรรมเชิงสังคม
การสร้างความเข้มแข็งเศรษฐกิจฐานราก โดยยกระดับการรวมกลุ่มอาชีพสู่วิสาหกิจเพื่อสังคม	หมวดหมู่ที่ 8 ไทยมีพื้นที่และเมืองอัจฉริยะที่น่าอยู่ ปลอดภัย เด็ดโตได้อย่างยั่งยืน หมวดหมู่ที่ 1 ไทยเป็นประเทศชั้นนำด้านสินค้าเกษตรและเกษตรแปรรูปมูลค่าสูง หมวดหมู่ที่ 7 ไทยมีวิสาหกิจขนาดกลางและขนาดย่อมที่เข้มแข็งมีศักยภาพสูง	030201	สินค้าเกษตรปลอดภัย มีมูลค่าเพิ่มขึ้น
		030202	ผลิตภัณฑ์เกษตรปลอดภัยของไทยได้รับการยอมรับด้านคุณภาพความปลอดภัยและคุณค่าทางโภชนาการสูงขึ้น
		160101	ศักยภาพและขีดความสามารถของเศรษฐกิจฐานรากเพิ่มขึ้น
		230201	คุณภาพชีวิต ศักยภาพทรัพยากรมนุษย์ และความเสมอภาคทางสังคมได้รับการยกระดับเพิ่มขึ้น จากผลการวิจัยและพัฒนานวัตกรรมเชิงสังคม

ผลการดำเนินการตามแผนพัฒนาเศรษฐกิจและสังคมแห่งชาติ ฉบับที่ 13

การขับเคลื่อนในระดับพื้นที่และตำบล

ประเด็นการพัฒนาที่ขับเคลื่อนในพื้นที่นำร่อง	หมวดหมู่ภายใต้แผนพัฒนาฯ ฉบับที่ 13	รหัส (Y1)	คำอธิบายเป้าหมายแผนแม่บทย่อย (Y1)
การส่งเสริมเด็กและเยาวชนกลุ่ม NEETs	<p>หมวดหมู่ที่ 9 ไทยมีความยากจนข้ามรุ่นลดลง และมีความคุ้มครองทางสังคมที่เพียงพอเหมาะสม</p> <p>หมวดหมู่ที่ 12 ไทยมีกำลังคนสมรรถนะสูง มุ่งเรียนรู้อย่างต่อเนื่อง ตอบโจทย์การพัฒนาแห่งอนาคต</p>	110301	วัยเรียน/วัยรุ่น มีความรู้และทักษะในศตวรรษที่ 21 ครบถ้วน รู้จักคิด วิเคราะห์ รักการเรียนรู้ มีสำนึกพลเมือง มีความกล้าหาญทางจริยธรรม มีความสามารถในการแก้ปัญหาปรับตัว สื่อสาร และทำงานร่วมกับผู้อื่นได้อย่างมีประสิทธิภาพตลอดชีวิตดีขึ้น
		110401	แรงงานมีศักยภาพในการเพิ่มผลผลิต มีทักษะอาชีพสูง ตระหนักในความสำคัญที่จะพัฒนาตนเองให้เต็มศักยภาพ สามารถปรับตัวและเรียนรู้สิ่งใหม่ตามพลวัตของโครงสร้างอาชีพและความต้องการของตลาดแรงงานเพิ่มขึ้น
		170101	คนไทยทุกคน โดยเฉพาะกลุ่มด้อยโอกาสและกลุ่มเปราะบางได้รับการคุ้มครองและมีหลักประกันทางสังคมเพิ่มขึ้น
		170201	มีระบบและกลไกในการให้ความช่วยเหลือกลุ่มเป้าหมายที่ต้องการความช่วยเหลือเป็นพิเศษได้ครอบคลุมมากยิ่งขึ้น
		230201	คุณภาพชีวิต ศักยภาพทรัพยากรมนุษย์ และความเสมอภาคทางสังคมได้รับการยกระดับเพิ่มขึ้น จากผลการวิจัยและพัฒนานวัตกรรมเชิงสังคม
การพัฒนาระบบแสดงผลข้อมูล การแก้ไขปัญหาความยากจนและพัฒนาคนทุกช่วงวัยในระดับพื้นที่	<p>หมวดหมู่ที่ 9 ไทยมีความยากจนข้ามรุ่นลดลง และมีความคุ้มครองทางสังคมที่เพียงพอเหมาะสม</p> <p>หมวดหมู่ที่ 13 ไทยมีภาครัฐที่ทันสมัย มีประสิทธิภาพ และตอบโจทย์ประชาชน</p>	170201	มีระบบและกลไกในการให้ความช่วยเหลือกลุ่มเป้าหมายที่ต้องการความช่วยเหลือเป็นพิเศษได้ครอบคลุมมากยิ่งขึ้น
		200101	งานบริการภาครัฐที่ปรับเปลี่ยนเป็นดิจิทัลเพิ่มขึ้น
		200401	ภาครัฐมีขีดสมรรถนะสูง เทียบเท่ามาตรฐานสากล และมีความคล่องตัว
		230201	คุณภาพชีวิต ศักยภาพทรัพยากรมนุษย์ และความเสมอภาคทางสังคมได้รับการยกระดับเพิ่มขึ้น จากผลการวิจัยและพัฒนานวัตกรรมเชิงสังคม

ผลการดำเนินการตามแผนพัฒนาเศรษฐกิจและสังคมแห่งชาติ ฉบับที่ 13

การขับเคลื่อนในระดับพื้นที่และตำบล

ประเด็นการพัฒนาที่ขับเคลื่อนในพื้นที่นำร่อง	หมวดหมู่ภายใต้แผนพัฒนาฯ ฉบับที่ 13	รหัส (Y1)	คำอธิบายเป้าหมายแผนแม่บทย่อย (Y1)
การบูรณาการบริการสำหรับเด็กพิการ	หมวดหมู่ที่ 9 ไทยมีความยากจนข้ามรุ่นลดลง และมีความคุ้มครองทางสังคมที่เพียงพอเหมาะสม	110201	เด็กเกิดอย่างมีคุณภาพ มีพัฒนาการสมวัย สามารถเข้าถึงบริการที่มีคุณภาพมากขึ้น
	หมวดหมู่ที่ 12 ไทยมีกำลังคนสมรรถนะสูง มุ่งเรียนรู้อย่างต่อเนื่อง ตอบโจทย์การพัฒนาแห่งอนาคต	110301	วัยเรียน/วัยรุ่น มีความรู้และทักษะในศตวรรษที่ 21 ครบถ้วน รู้จักคิด วิเคราะห์ รักการเรียนรู้ มีสำนึกพลเมือง มีความกล้าหาญทางจริยธรรม มีความสามารถในการแก้ปัญหาปรับตัว สื่อสาร และทำงานร่วมกับผู้อื่นได้อย่างมีประสิทธิภาพตลอดชีวิตดีขึ้น
	170101	คนไทยทุกคน โดยเฉพาะกลุ่มด้อยโอกาสและกลุ่มเปราะบางได้รับการคุ้มครองและมีหลักประกันทางสังคมเพิ่มขึ้น	
	170201	มีระบบและกลไกในการให้ความช่วยเหลือกลุ่มเป้าหมายที่ต้องการความช่วยเหลือเป็นพิเศษได้ครอบคลุมมากยิ่งขึ้น	
	230201	คุณภาพชีวิต ศักยภาพทรัพยากรมนุษย์ และความเสมอภาคทางสังคมได้รับการยกระดับเพิ่มขึ้น จากผลการวิจัยและพัฒนานวัตกรรมเชิงสังคม	
การส่งเสริมการสร้างรายได้จากการกักเก็บคาร์บอนในภาคป่าไม้	หมวดหมู่ที่ 10 ไทยมีเศรษฐกิจหมุนเวียนและสังคมคาร์บอนต่ำ	030201	สินค้าเกษตรปลอดภัย มีมูลค่าเพิ่มขึ้น
	หมวดหมู่ที่ 1 ไทยเป็นประเทศชั้นนำด้านสินค้าเกษตรและเกษตรแปรรูปมูลค่าสูง	060201	เมืองมีระบบจัดการสิ่งแวดล้อมและมลพิษที่มีประสิทธิภาพครอบคลุม และได้มาตรฐาน
	180101	การบริโภคและการผลิตของประเทศมีความยั่งยืนสูงขึ้น	
	180301	การปล่อยก๊าซเรือนกระจกของประเทศไทยลดลง	
	230201	คุณภาพชีวิต ศักยภาพทรัพยากรมนุษย์ และความเสมอภาคทางสังคมได้รับการยกระดับเพิ่มขึ้น จากผลการวิจัยและพัฒนาวัตกรรมเชิงสังคม	

ผลการดำเนินการตามแผนพัฒนาเศรษฐกิจและสังคมแห่งชาติ ฉบับที่ 13

การขับเคลื่อนในระดับพื้นที่และตำบล

ประเด็นการพัฒนาที่ขับเคลื่อนในพื้นที่นำร่อง	หมวดหมู่ภายใต้แผนพัฒนาฯ ฉบับที่ 13	รหัส (Y1)	คำอธิบายเป้าหมายแผนแม่บทย่อย (Y1)
การส่งเสริมการเกษตรและประกอบอาชีพที่สร้างรายได้ ช่วยรักษาระบบนิเวศ และลดปัญหาการลักลอบเผาป่า	หมวดหมู่ที่ 11 ไทยสามารถลดความเสี่ยงและผลกระทบจากภัยธรรมชาติและการเปลี่ยนแปลงสภาพภูมิอากาศ	030201	สินค้าเกษตรปลอดภัยมีมูลค่าเพิ่มขึ้น
	หมวดหมู่ที่ 1 ไทยเป็นประเทศชั้นนำด้านสินค้าเกษตรและเกษตรแปรรูปมูลค่าสูง	180101	การบริโภคและการผลิตของประเทศมีความยั่งยืนสูงขึ้น
		180102	พื้นที่สีเขียวทุกประเภทเพิ่มขึ้น
		180402	คุณภาพอากาศ และเสียง อยู่ในระดับมาตรฐานของประเทศไทย
		230201	คุณภาพชีวิต ศักยภาพทรัพยากรมนุษย์ และความเสมอภาคทางสังคมได้รับการยกระดับเพิ่มขึ้น จากผลการวิจัยและพัฒนานวัตกรรมเชิงสังคม
การบูรณาการการบริหารงานภาครัฐเพื่อการจัดการที่ดินทำกินและที่พักอาศัย	หมวดหมู่ที่ 13 ไทยมีภาครัฐที่ทันสมัย มีประสิทธิภาพ และตอบโจทย์ประชาชน	060101	เมืองในพื้นที่เป้าหมายได้รับการพัฒนาเพื่อกระจายความเจริญและความเหลื่อมล้ำในทุกมิติ
	หมวดหมู่ที่ 8 ไทยมีพื้นที่และเมืองอัจฉริยะที่น่าอยู่ ปลอดภัย เดิบโตได้อย่างยั่งยืน	200401	ภาครัฐมีขีดสมรรถนะสูง เทียบเท่ามาตรฐานสากล และมีความคล่องตัว
		220101	กฎหมายไม่เป็นอุปสรรคต่อการพัฒนาภาครัฐ ประชาชนในวงกว้างได้รับประโยชน์จากการพัฒนาประเทศโดยทั่วถึง
		230201	คุณภาพชีวิต ศักยภาพทรัพยากรมนุษย์ และความเสมอภาคทางสังคมได้รับการยกระดับเพิ่มขึ้น จากผลการวิจัยและพัฒนานวัตกรรมเชิงสังคม